

# Boletín Estadístico

Gerencia de Regulación  
y Estudios Económicos

**Febrero 2023**



Calle Los Negocios 182, piso 2. Surquillo, Lima.  
Central Telefónica: 500-9330  
Línea gratuita: 0800 11004

Boletín Estadístico de Regulación  
Gerencia de Regulación y Estudios Económicos  
Febrero 2023

# CONTENIDO

## CONTENIDO



### Aeropuertos

- Aeropuerto Internacional Jorge Chávez
- Aeropuertos regionales
- Aeropuertos a cargo de CORPAC



### Vías Férreas

- Concesiones ferroviarias regionales
- Sistema Eléctrico de Transporte Masivo-Línea 1 del Metro de Lima



### Carreteras

- Concesiones viales de penetración del norte
- Concesiones viales de la costa norte
- Concesiones viales del centro
- Concesiones viales de la iniciativa IIRSA sur
- Concesiones viales del sur



### Puertos

- Terminales portuarios del Callao
- Terminales portuarios regionales
- Terminales portuarios administrados por ENAPU

# ÍNDICE

## ÍNDICE DE SIGLAS, ACRÓNIMOS Y ABREVIATURAS

<b>NORVIAL</b> Norvial S. A.	<b>COVISUR</b> Concesionaria Vial del Sur S. A.	<b>TPP</b> Terminal Portuario Paracas S. A.
<b>COVIPERÚ</b> Concesionaria Vial del Perú S. A.	<b>INTERSUR</b> Intersur Concesiones S. A.	<b>STI</b> Salaverry Terminal Internacional S. A.
<b>IIRSA NORTE</b> Concesionaria IIRSA Norte S. A.	<b>CHANCAY ACOS</b> Consorcio Concesión Chancay-Acos S. A.	<b>COPAM</b> Concesionaria Puerto Amazonas S. A.
<b>IIRSA SUR-T2</b> IIRSA Sur Tramo 2: Urcos-Inambari	<b>OBRAINSA</b> Obrainsa Concesión Valle del Zaña S. A.	<b>TISUR</b> Terminal Internacional del Sur S. A.
<b>IIRSA SUR-T3</b> IIRSA Sur Tramo 3: Inambari-Iñapari	<b>COVISOL</b> Concesionaria Vial del Sol S. A.	<b>LAP</b> Lima Airport Partners S. R. L.
<b>IIRSA SUR-T4</b> IIRSA Sur Tramo 4: Inambari-Azángaro	<b>DEVIANDES</b> Sociedad Desarrollo Vial de los Andes S. A. C.	<b>AdP</b> Aeropuertos del Perú S. A.
<b>CANCHAQUE</b> Concesionaria Canchaque S. A.	<b>COVINCA</b> Concesionaria Peruana de Vías S. A.	<b>AAP</b> Aeropuertos Andinos del Perú S. A.
<b>IIRSA SUR-T1</b> IIRSA Sur Tramo 1: San Juan de Marcona-Urcos	<b>TPE</b> Terminales Portuarios Euroandinos Paita S. A.	<b>AIJC</b> Aeropuerto Internacional Jorge Chávez
<b>SURVIAL</b> SURVIAL S. A.	<b>TCSA</b> Transportadora Callao S. R. L.	<b>FTA</b> Ferrocarril Transandino S. A.
<b>IIRSA CENTRO-T2</b> IIRSA Centro Tramo 2: Puente Ricardo Palma-La Oroya-Huancayo y La Oroya-Dv. Cerro de Pasco	<b>DP World</b> DP World Callao S. R. L.	<b>FVCA</b> Ferrovías Central Andina S. A.
<b>AUNOR</b> Sociedad Concesionaria Autopista del Norte S. A. C.	<b>APM Terminals</b> APM Terminals Callao S. A.	





# Aeropuertos



En diciembre del 2022, el tráfico de pasajeros alcanzó los 2,9 millones, lo que significó un incremento de **26 %** en comparación con el mismo mes del 2021. Del total de pasajeros, el Aeropuerto Internacional Jorge Chávez (AIJC), administrado por Lima Airport Partners (LAP), concentró el **59,5 %**, seguido de los aeropuertos concesionados por Aeropuertos del Perú (AdP) con el **21,4 %** del total. A pesar de ello, respecto a los niveles previos a la pandemia de diciembre del 2019, aún se observa una diferencia de **-11,8 %**.

Por otro lado, el tráfico de carga superó las 21 985 toneladas (TM), lo que significó una disminución de **6,2 %** con relación a diciembre del 2021, siendo LAP el responsable de movilizar la mayor proporción (**88,4 %**). No obstante, aún se registra una diferencia de **-22 %** respecto a diciembre del 2019, lo cual evidencia que todavía no se han logrado alcanzar los niveles anteriores a la pandemia del COVID-19.



Asimismo, se realizaron alrededor de 31 312 movimientos de aterrizaje y despegue. De este total, el **46,7 %** tuvieron lugar en el AIJC, el **30,8 %** en los aeropuertos administrados por AdP, el **15,1 %** en los administrados por CORPAC y el **7,4 %** en los aeropuertos bajo la administración de AAP.

## INDICADORES AEROPORTUARIOS

Cuadro 1 NIVEL Y VARIACIÓN DE TRÁFICO E INGRESOS AEROPORTUARIOS								
	DICIEMBRE		Var. (%)		ENERO-DICIEMBRE		Var. (%)	
	2022	2021	2021	2019	2022	2021	2021	2019
PASAJEROS	2 896 524	2 299 362	26	-11,8	31 510 747	19 100 819	65	-18,1
LAP	1 723 779	1 352 790	27,4	-14	18 619 677	10 822 431	72	-21,2
AdP	618 815	470 466	31,5	5,8	6 037 605	4 224 634	42,9	-7
AAP	282 804	233 104	21,3	-10,4	3 279 731	1 992 344	64,6	-8,4
CORPAC	271 126	243 002	11,6	-28,8	3 573 734	2 061 410	73,4	-24,9
CARGA (TM)	21 985	23 431	-6,2	-22	244 008	242 034	0,8	-18
LAP	19 435	20 950	-7,2	-24,4	219 232	219 203	0	-19,2
AdP	1913	1895	1	9,8	18 696	17 764	5,2	3,5
AAP	459	370	24	-9,8	3990	3187	25,2	-22,7
CORPAC	178	216	-17,7	-14,2	2090	1880	11,2	-30,9
OPERACIONES	31 312	28 778	8,8	-19,1	395 023	299 461	31,9	-19,9
LAP	14 633	11 343	29	-13,9	149 685	102 005	46,7	-24,3
AdP	9659	10 280	-6	-19,3	148 024	128 605	15,1	-11,2
AAP	2303	1851	24,4	-9,9	25 977	18 626	39,5	-14,7
CORPAC	4717	5304	-11,1	-34,1	71 337	50 225	42	-27,6
INGRESOS (Miles USD)	31 034	24 101	28,8	-19,6	331 296	208 168	59,1	-23,4
LAP	27 230	21 106	29	-21,2	290 127	181 332	60	-24,7
AdP	2356	1844	27,8	-7,2	24 397	16 991	43,6	-16,8
AAP	1448	1151	25,8	-1,9	16 773	9845	70,4	-4,1

Nota: Información preliminar  
Fuente: Las entidades prestadoras  
Elaboración: Gerencia de Regulación y Estudios Económicos-Ositrán

En el periodo enero-diciembre del 2022, el tráfico acumulado de pasajeros presentó un incremento de **65 %** con relación al mismo periodo del año previo, lo que se explica, principalmente, por el significativo crecimiento observado en LAP de 7,8 millones (**72 %**), en AdP 1,8 millones (**42,9 %**), en CORPAC 1,2 millones (**73,4 %**) y en AAP de 1,3 millones (**64,6 %**).

Respecto al tráfico acumulado de carga, este se incrementó en **0,8 %** (1974 TM) en comparación a enero-diciembre del 2021, debido al crecimiento observado en AdP (932 TM), AAP (803 TM), CORPAC 210 TM) y LAP (29 TM). Sin embargo, con respecto al 2019, el tráfico de carga en las infraestructuras aeroportuarias disminuyó en **18 %**.

Por otra parte, entre enero y diciembre del 2022 se observó un aumento en las operaciones de **31,9 %** (95 562), explicado, por el crecimiento de LAP (47 680), CORPAC (21 112), AdP (19 419) y AAP (7351) respecto del mismo periodo del 2021.

## INGRESOS DE ENTIDADES PRESTADORAS

Los ingresos recaudados en diciembre del 2022 ascendieron a USD 31 millones (**28,8 %**). LAP registró un aumento de USD 6,1 millones (**29 %**), AdP de USD 512 125 (**27,8 %**) y AAP de USD 296 986 (**25,8 %**) frente al mismo mes del 2021, año en que los montos fueron reducidos como consecuencia de las medidas vigentes para mitigar la propagación del COVID-19 en el territorio nacional. Sin embargo, respecto al mismo periodo del 2019, se observó menores valores en USD 7,3 millones (**-21,2 %**) y USD 184 015 (**-7,2 %**) y USD 28 306 (**-1,9 %**) para LAP, AdP y AAP, respectivamente, lo cual evidencia que no se han recuperado los niveles de ingresos pre-pandemia en dichas entidades prestadoras.



Asimismo, los ingresos acumulados durante el periodo enero-diciembre del 2022 se incrementaron en **59,1 %**, explicados por el aumento en LAP, AdP y AAP en USD 108,8 millones (**60 %**), USD 12,3 millones (**43,6 %**) y USD 6,9 millones (**70,4 %**), respectivamente, en comparación con el mismo periodo del 2021.

INGRESOS (MILES USD)		Diciembre 2022		Diciembre 2021	
	LAP	29 %			
	AdP	27,8 %			
	AAP	25,8 %			

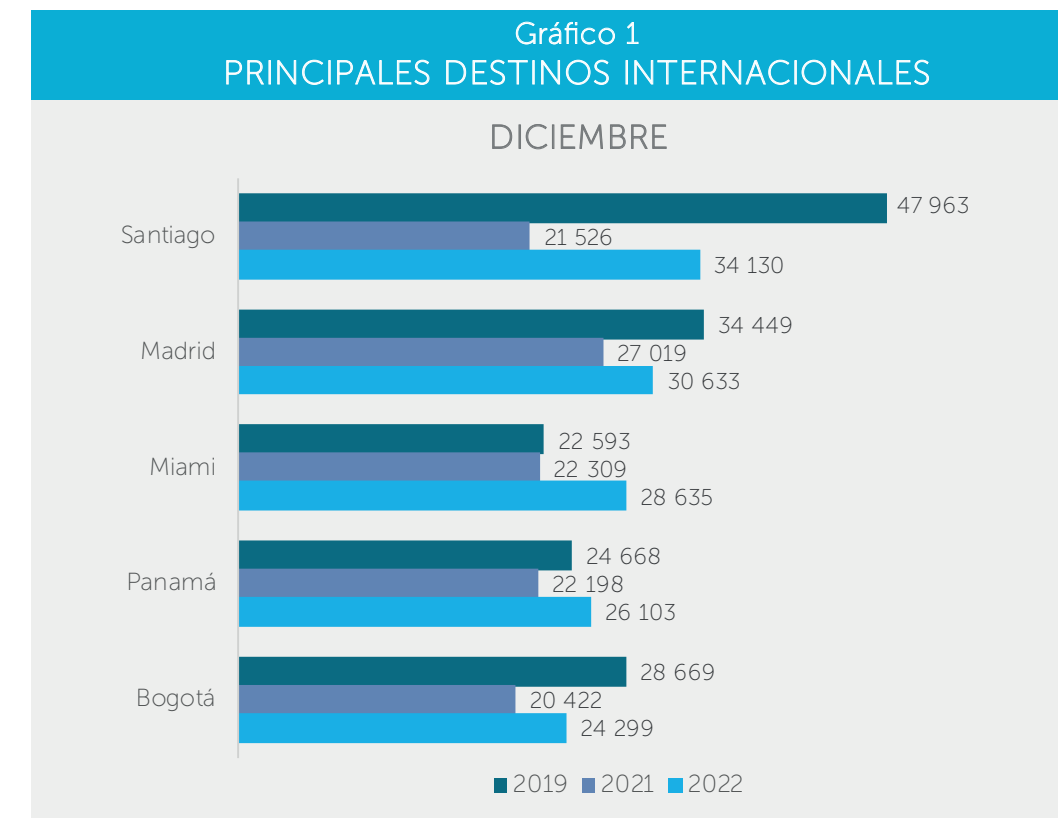
## AEROPUERTO INTERNACIONAL JORGE CHÁVEZ (LAP)

### TRÁFICO DE PASAJEROS

En diciembre del 2022, el tráfico total de pasajeros se incrementó en **27,4 %** respecto al mismo mes del 2021. El número de pasajeros en vuelos nacionales e internacionales creció **22,6 %** y **38,3 %**, respectivamente, y el de pasajeros en tránsito y transferencia en **17,7 %**. En comparación con los registros previos a la pandemia, el tráfico total de pasajeros en diciembre de 2022 es **14 %** menor que el nivel registrado en diciembre de 2019. Por otro lado, en el periodo enero-diciembre del 2022, se observó un aumento de **72 %** en el tráfico de pasajeros frente al mismo periodo del 2021, debido al incremento en el tráfico nacional (**52,7 %**) e internacional (**117,7 %**).



Durante diciembre del 2022, el tráfico de pasajeros internacionales embarcados ascendió a 300 211, de los cuales el **11,4 %** tuvo como destino Santiago de Chile, el **10,2 %** Madrid, el **9,5 %** Miami, el **8,7 %** Panamá y el **8,1 %** Bogotá. De otro lado, en una comparativa con diciembre del 2019, los destinos que registraron una mayor caída porcentual en el tráfico de pasajeros fueron Santiago de Chile, México y Bogotá, con **-28,8 %**, **-17,7 %** y **-15,2 %**, respectivamente.



Nota: Información preliminar  
Fuente: Lima Airport Partners (LAP)  
Elaboración: Gerencia de Regulación y Estudios Económicos-Ositrán

### TRÁFICO DE CARGA

En diciembre del 2022, el tráfico de carga se redujo en **7,2 %** con relación a diciembre del año anterior, influenciado por la disminución en la carga nacional e internacional en **5,5 %** y **7,5 %**, respectivamente. Por otro lado, en comparación con el mismo mes del 2019, se registró una disminución de **24,4 %**.

En el periodo enero-diciembre del 2022, el tráfico nacional acumulado de carga se incrementó en **10,5 %** frente al mismo periodo del 2021. No obstante, respecto del mismo periodo del 2019, aún se registra una diferencia del **-19,2 %** en el tráfico de carga total.



### MOVIMIENTO DE AERONAVES

El movimiento de aeronaves, en diciembre del 2022 se incrementó en **29 %** con relación a las operaciones del mismo mes del año anterior, debido al crecimiento de las operaciones internacionales (**54 %**) y nacionales (**18,1 %**). Sin embargo, respecto a diciembre del 2019, se mantiene un menor nivel de operaciones (**-13,9 %**). Por otro lado, el número de operaciones en el periodo enero-diciembre del 2022 se incrementó de **46,7 %** en comparación con el mismo periodo del 2021, a causa del aumento de operaciones nacionales e internacionales en **34,1 %** y **78,1 %**, respectivamente.



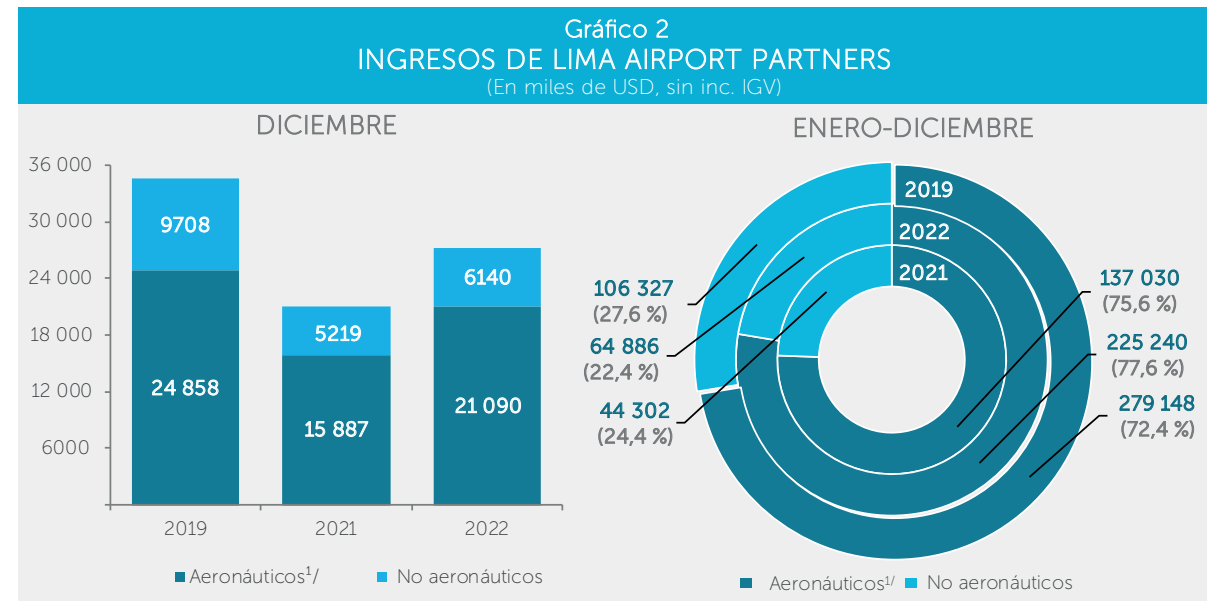
Cuadro 2 NIVEL Y VARIACIÓN DE TRÁFICO EN EL AEROPUERTO INTERNACIONAL JORGE CHÁVEZ								
TRÁFICO	DICIEMBRE		Var. (%)		ENERO-DICIEMBRE		Var. (%)	
	2022	2021	2021	2019	2022	2021	2021	2019
PASAJEROS	1 723 779	1 352 790	27,4	-14	18 619 677	10 822 431	72	-21,2
Nacional	1 084 410	884 695	22,6	-6,6	11 730 506	7 679 785	52,7	-11,3
Internacional	593 797	429 371	38,3	-15,7	6 370 662	2 926 688	117,7	-25,9
Transferencia y tránsito	45 572	38 724	17,7	-67,3	518 509	215 958	140,1	-71,2
CARGA (TM)	19 435	20 950	-7,2	-24,4	219 232	219 203	0	-19,2
Nacional	2415	2556	-5,5	-3,4	25 198	22 797	10,5	-7,8
Internacional <sup>1/</sup>	17 021	18 394	-7,5	-26,7	194 034	196 406	-1,2	-20,5
OPERACIONES	14 633	11 343	29	-13,9	149 685	102 005	46,7	-24,3
Nacional	9329	7898	18,1	-8,4	97 606	72 761	34,1	-15,5
Internacional	5304	3445	54	-22,1	52 079	29 244	78,1	-36,7

1/ Incluye carga en tránsito  
Nota: Información preliminar  
Fuente: Lima Airport Partners (LAP)  
Elaboración: Gerencia de Regulación y Estudios Económicos-Ositrán

## INGRESOS DE LA CONCESIÓN

En diciembre de 2022, los ingresos de la concesión se incrementaron en **29 %**, respecto a lo recaudado en el mismo mes del año anterior. Aumentaron, en particular, los ingresos aeronáuticos y no aeronáuticos en **32,7 %** y **17,7 %**, respectivamente, resaltando que los ingresos aeronáuticos representaron el **77,5 %** de los ingresos totales del mes. No obstante, a pesar de los incrementos observados, la concesión todavía no recupera los niveles de ingresos recaudados en diciembre de 2019, siendo inferior en **21,2 %** (USD -7,3 millones).

En tanto, en el periodo enero-diciembre del 2022, los ingresos de la concesión se incrementaron un **60 %** respecto al mismo periodo del 2021.



1/ Los ingresos aeronáuticos corresponden a los servicios de TUUA, aterrizaje y despegue, estacionamiento de aeronaves, puentes de abordaje de pasajeros, uso de instalaciones de carga, comisión por venta de combustible a aeronaves y acceso a rampa. Los ingresos no aeronáuticos corresponden a los ingresos comerciales (rentas, montos de salvaguarda y porcentaje de ventas de los espacios arrendados), así como a los ingresos por playa de estacionamiento, catering, entre otros.

Nota: Información preliminar

Fuente: Lima Airport Partners (LAP)

Elaboración: Gerencia de Regulación y Estudios Económicos-Ositrán

## AEROPUERTOS REGIONALES DEL PERÚ

Las infraestructuras aeroportuarias concesionadas regionales se encuentran bajo la administración de dos operadores: Aeropuertos Andinos del Perú (AAP) y Aeropuertos del Perú (AdP). El Primer Grupo de Aeropuertos Regionales, entregados en concesión a AdP, opera 12 aeropuertos ubicados principalmente en las regiones del norte (Anta, Cajamarca, Chachapoyas, Chiclayo, Iquitos, Pisco, Piura, Pucallpa, Talara, Tarapoto, Trujillo y Tumbes). El Segundo Grupo de Aeropuertos Regionales, administrados por AAP, comprende cinco aeropuertos ubicados en las regiones del sur (Arequipa, Ayacucho, Juliaca, Puerto Maldonado y Tacna).

En diciembre del 2022, los aeropuertos del Primer Grupo concentraron el **68,6 %**, **80,6 %** y **80,7 %** del tráfico de pasajeros, tráfico de carga y número de operaciones, respectivamente, del total de aeropuertos regionales concesionados.

Cuadro 3 NIVEL Y VARIACIÓN DE TRÁFICO EN LOS AEROPUERTOS REGIONALES								
TRÁFICO	DICIEMBRE		Var. (%)		ENERO-DICIEMBRE		Var. (%)	
	2022	2021	2021	2019	2022	2021	2021	2019
PASAJEROS	901 619	703 570	28,1	0,1	9 317 336	6 216 978	49,9	-7,5
Primer Grupo de Aeropuertos	618 815	470 466	31,5	5,8	6 037 605	4 224 634	42,9	-7
Segundo Grupo de Aeropuertos	282 804	233 104	21,3	-10,4	3 279 731	1 992 344	64,6	-8,4
CARGA (TM)	2372	2265	4,7	5,4	22 686	20 951	8,3	-2,3
Primer Grupo de Aeropuertos	1913	1895	1	9,8	18 696	17 764	5,2	3,5
Segundo Grupo de Aeropuertos	459	370	24	-9,8	3990	3187	25,2	-22,7
OPERACIONES	11 962	12 131	-1,4	-17,7	174 001	147 231	18,2	-11,7
Primer Grupo de Aeropuertos	9659	10 280	-6	-19,3	148 024	128 605	15,1	-11,2
Segundo Grupo de Aeropuertos	2303	1851	24,4	-9,9	25 977	18 626	39,5	-14,7

Nota: Información preliminar

Fuente: Los concesionarios

Elaboración: Gerencia de Regulación y Estudios Económicos-Ositrán



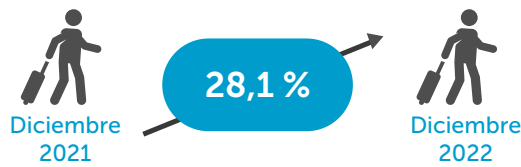


En diciembre del 2022, el tráfico de pasajeros y tráfico de carga en los aeropuertos regionales registraron incrementos de **28,1 %** y **4,7 %**, respectivamente, con relación al mismo mes del 2021. No obstante, se registró una disminución en el número de operaciones de **1,4 %**.

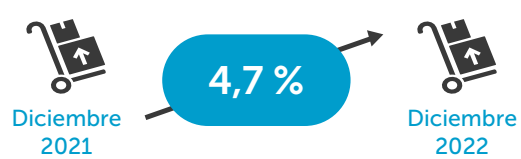
El mayor dinamismo en cuanto a tráfico de pasajeros se registró en el Primer Grupo de Aeropuertos, con un total de 618 815 viajeros. El tráfico de carga en el Primer y Segundo Grupo de Aeropuertos aumentó en **1 %** y **24 %**, respectivamente, ambos con relación a diciembre del 2021. En el caso del número de operaciones, se registró una disminución de **6 %** en el Primer Grupo de Aeropuertos y un incremento de **24,4 %** para el Segundo Grupo de Aeropuertos Regionales. Ahora bien, con relación al mismo mes del 2019, persisten menores niveles en el número de operaciones (**-17,7 %**), lo que evidencia que aún no se ha logrado recuperar el nivel de actividad anterior a la pandemia.

Con respecto a enero-diciembre del 2022, el tráfico de pasajeros registró un incremento de **49,9 %** frente al mismo periodo del año anterior. En tanto, el tráfico de carga acumulado aumentó en **8,3 %**, basado en la mayor carga movilizada en el Primer y Segundo Grupo de Aeropuertos, que se incrementó en **5,2 %** y **25,2 %**, respectivamente. Así también, el número de operaciones creció en **18,2 %** con respecto de enero-diciembre del 2021. Pese a ello, aún persisten caídas en el tráfico de pasajeros (**-7,5 %**), el tráfico de carga (**-2,3 %**) y en el número de operaciones (**-11,7 %**) en comparación con el periodo enero-diciembre del 2019.

#### TRÁFICO DE PASAJEROS



#### TRÁFICO DE CARGA



#### NÚMERO DE OPERACIONES



En diciembre 2022, destacan los siguientes aeropuertos en términos de cantidad de pasajeros y carga:

- Por tráfico de pasajeros, en el Primer Grupo de Aeropuertos destacaron los aeropuertos de Piura (con una participación de **16,5 %**), Tarapoto (**14,9 %**), Iquitos (**14,5 %**), Trujillo (**13,8 %**) y Chiclayo (**10,9 %**). En el Segundo Grupo de Aeropuertos destacaron los aeropuertos de Arequipa (**49,6 %**), Juliaca (**16,2 %**) y Tacna (**15,1 %**).

- En el tráfico de carga, en el Primer Grupo de Aeropuertos durante diciembre del 2022 destacó la participación de los aeropuertos de Iquitos (**67,8 %**) y Tarapoto (**9,9 %**). En el Segundo Grupo de Aeropuertos destacaron Arequipa (**46,3 %**) y Tacna (**22,2 %**).

Durante diciembre del 2022, se observó un incremento de **28,7 %** y **4,9 %** en el tráfico nacional de pasajeros y tráfico de carga, respectivamente. Con respecto a diciembre del 2019, el tráfico de pasajeros y tráfico de carga nacional aumentaron en **0,1 %** y **6,4 %**, respectivamente. No obstante, se tiene una disminución en el número de operaciones nacionales (**-17,5 %**), lo que indica una recuperación que aún no alcanza los niveles previos a la pandemia.

En lo referido al tráfico internacional, en el número de pasajeros, tráfico de carga y operaciones se observó una disminución de **10,5 %**, **100 %** y **19,4 %**, respectivamente.

Cabe resaltar que, en el ámbito de aeropuertos regionales, en diciembre del 2022 el Primer Grupo de Aeropuertos lideró en los indicadores de tráfico nacional de pasajeros, concentrando el **68,5 %**, así como también en los de carga y operaciones, con el **80,6 %**. En cuanto al tráfico internacional, esta concesión concentró el **85 %** de los pasajeros y el **88,3 %** de las operaciones.

En el periodo enero-diciembre del 2022, se observó un incremento de **49,3 %** en el tráfico nacional de pasajeros, debido al aumento de viajeros en **42,3 %** y **64,1 %** en el Primer y Segundo Grupo de Aeropuertos, respectivamente, en comparación con el mismo periodo del año anterior.

Asimismo, el tráfico de carga y el número de operaciones nacionales aumentaron en **8,4 %** y **17,9 %**, respectivamente. No obstante, los aeropuertos regionales todavía presentan niveles inferiores en cuanto a tráfico de pasajeros (**-8,1 %**), tráfico de carga (**-1,8 %**) y en el número de operaciones (**-11,9 %**) en comparación con los niveles alcanzados entre enero y diciembre del 2019.

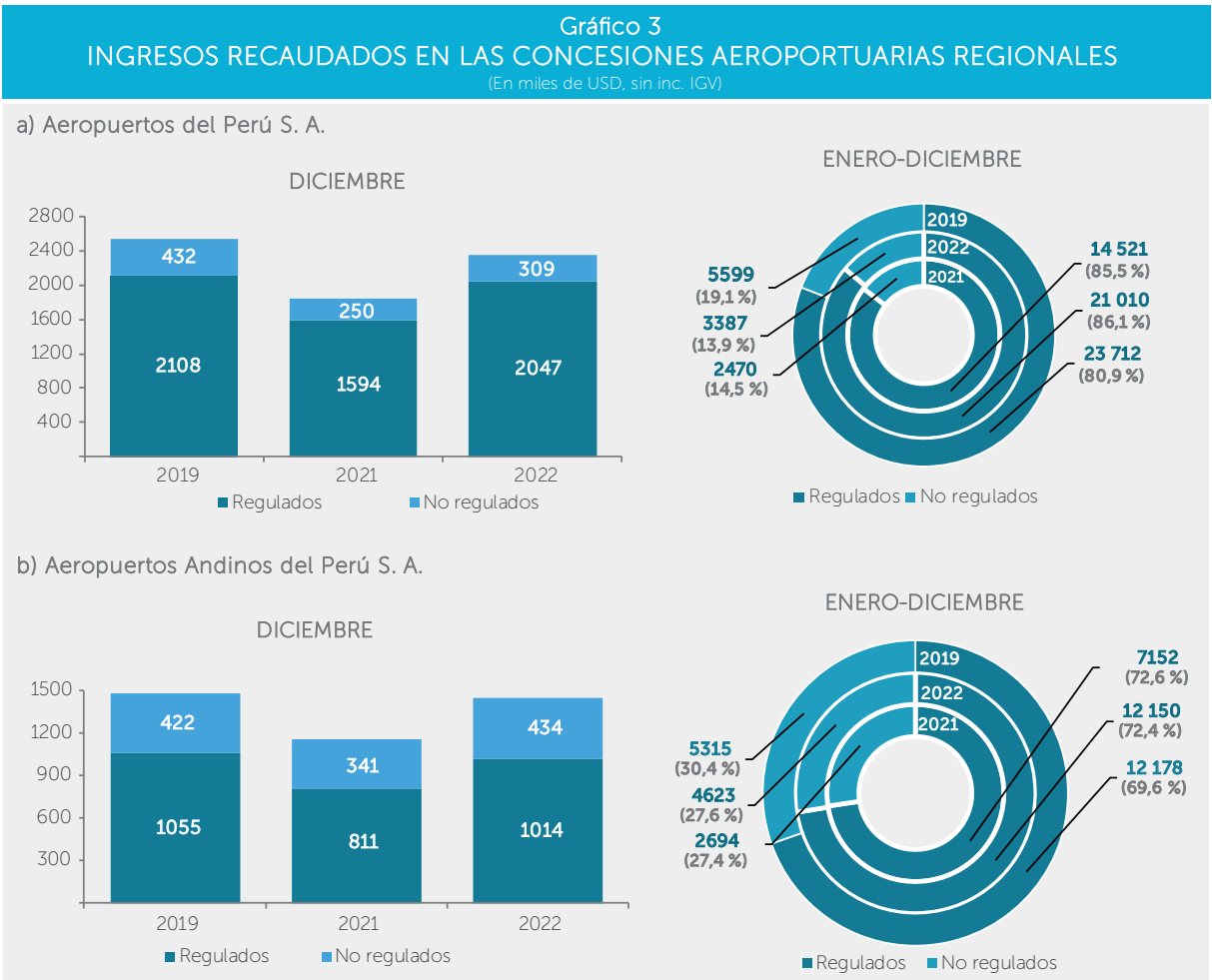
Cuadro 4 TRÁFICO EN LOS AEROPUERTOS REGIONALES								
TRÁFICO	DICIEMBRE		Var. (%)		ENERO-DICIEMBRE		Var. (%)	
	2022	2021	2021	2019	2022	2021	2021	2019
TRÁFICO NACIONAL								
PASAJEROS	893 168	694 124	28,7	0,1	9 219 622	6 176 165	49,3	-8,1
Primer Grupo de Aeropuertos	611 628	463 321	32	5,5	5 963 500	4 192 023	42,3	-7,9
Segundo Grupo de Aeropuertos	281 540	230 803	22	-10	3 256 122	1 984 142	64,1	-8,5
CARGA (TM)	2372	2262	4,9	6,4	22 675	20 925	8,4	-1,8
Primer Grupo de Aeropuertos	1913	1892	1,1	11,2	18 685	17 738	5,3	4,2
Segundo Grupo de Aeropuertos	459	370	24	-9,8	3990	3187	25,2	-22,7
OPERACIONES	11 783	11 909	-1,1	-17,5	171 547	145 454	17,9	-11,9
Primer Grupo de Aeropuertos	9501	10 082	-5,8	-19,2	145 855	126 963	14,9	-11,4
Segundo Grupo de Aeropuertos	2282	1827	24,9	-9,6	25 692	18 491	38,9	-14,8
TRÁFICO INTERNACIONAL								
PASAJEROS	8451	9446	-10,5	8,7	97 714	40 813	139,4	154,5
Primer Grupo de Aeropuertos	7187	7145	0,6	45,4	74 105	32 611	127,2	268,2
Segundo Grupo de Aeropuertos	1264	2301	-45,1	-55,4	23 609	8202	187,8	29,3
CARGA (TM)	0	2,7	-100	-100	11	26	-58	-91,7
Primer Grupo de Aeropuertos	-	2,7	-100	-100	11	26	-58	-91,7
Segundo Grupo de Aeropuertos	-	-	-	-100	-	-	-	-100
OPERACIONES	179	222	-19,4	-26	2454	1777	38,1	-0,4
Primer Grupo de Aeropuertos	158	198	-20,2	-24,8	2169	1642	32,1	1
Segundo Grupo de Aeropuertos	21	24	-12,5	-34,4	285	135	111,1	-9,8

Nota: Información preliminar  
Fuente: Los concesionarios  
Elaboración: Gerencia de Regulación y Estudios Económicos-Ositrán



## INGRESOS RECAUDADOS

En diciembre del 2022, los ingresos recaudados por el Primer y Segundo Grupo aumentaron en **27,8 %** y **25,8 %**, respectivamente, en relación al mismo mes del año anterior. Del total de ingresos de ambos grupos, los provenientes de servicios regulados aumentaron por tarifas en **27,3 %** y los no regulados en **25,9 %**, en comparación con diciembre de 2021. Por otro lado, en diciembre del 2019, el Primer y Segundo Grupo de Aeropuertos registran una disminución de ingresos en **7,2 %** y **1,9%**, respectivamente. En términos acumulados, en el periodo enero-diciembre del 2022, los ingresos registrados por el Primer Grupo de Aeropuertos se incrementaron en **43,6 %** y en el Segundo fue de **70,4 %**, comparándolos con el mismo periodo del 2021.



Nota: Información preliminar  
Fuente: Los concesionarios  
Elaboración: Gerencia de Regulación y Estudios Económicos-Ositrán

Los ingresos recaudados por el Primer Grupo y Segundo Grupo de aeropuertos representaron el **61,9 %** y **38,1 %**, respectivamente, del total de ingresos de los aeropuertos regionales en diciembre del 2022. Los ingresos por servicios regulados representaron el **86,9 %** en el Primer Grupo de Aeropuertos y **70 %** en el Segundo Grupo de Aeropuertos, con relación a sus ingresos totales.

## AEROPUERTOS ADMINISTRADOS POR CORPAC

CORPAC administra 18 aeropuertos y aeródromos distribuidos a nivel nacional. En dichas infraestructuras, en diciembre del 2022, el tráfico de pasajeros se incremento en **11,6 %**. No obstante, se tiene disminuciones en el tráfico de carga y operaciones (despegue y aterrizaje) en **17,7 %** y **11,1 %**, respectivamente. Cabe destacar que aún persisten rezagos en la recuperación con relación a los niveles prepandemia, toda vez que comparado a diciembre del 2019, se observaron disminuciones en el tráfico de pasajeros (**-28,8 %**), tráfico de carga (**-14,2 %**) y en el número de operaciones (**-34,1 %**).

De otro lado, en el periodo enero-diciembre del 2022, se registró un incremento de **73,4 %** en el trafico de pasajeros, de **11,2 %** en el tráfico de carga y de **42 %** en el número de operaciones, con relación al mismo periodo del 2021.

**Cuadro 5**  
**NIVEL Y VARIACIÓN DE TRÁFICO EN LOS AEROPUERTOS ADMINISTRADOS POR CORPAC<sup>1/</sup>**

TRÁFICO	DICIEMBRE		Var. (%)		ENERO-DICIEMBRE		Var. (%)	
	2022	2021	2021	2019	2022	2021	2021	2019
PASAJEROS	271 126	243 002	11,6	-28,8	3 573 734	2 061 410	73,4	-24,9
Nacional	269 563	243 002	10,9	-26,6	3 558 462	2 061 307	72,6	-22,9
Internacional	1563	-	-	-88,5	15 272	103	14727,2	-89,5
CARGA (TM)	178	216	-17,7	-14,2	2090	1880	11,2	-30,9
Nacional	178	216	-17,7	-14,2	2090	1880	11,2	-30,9
Internacional	-	-	-	-	-	-	-	-
OPERACIONES	4717	5304	-11,1	-34,1	71 337	50 225	42	-27,6
Nacional	4698	5303	-11,4	-32,5	71 097	46 826	51,8	-26,2
Internacional	19	1	1800	-90,3	240	3399	-92,9	-88,7

1/ Se incluye el Aeródromo de Nazca  
Nota: Información preliminar  
Fuente: CORPAC  
Elaboración: Gerencia de Regulación y Estudios Económicos-Ositrán

Dentro de los aeropuertos bajo la administración de CORPAC se encuentra el Aeropuerto Internacional Teniente Alejandro Velasco Astete, ubicado en la ciudad de Cusco, que en diciembre del 2022 movilizó el **77,7 %** del tráfico total de pasajeros (210 567), el **82,2 %** del tráfico total de carga (146 TM) y el **45,1 %** del número total de operaciones (2129). Asimismo, se observa que este aeropuerto aún no alcanza los niveles de pasajeros movilizados en diciembre del 2019 (307 891).







# Carreteras

## TRÁNSITO VEHICULAR

En diciembre del 2022, alrededor de 6,7 millones de vehículos transitaron en las carreteras concesionadas a nivel nacional, lo que representó una disminución de **15,9 %** en comparación con el mismo mes del año anterior. Este resultado, significó una disminución del **1,7 %** frente a los 6,8 millones de vehículos que transitaron en el 2019. Asimismo, el tráfico vehicular de diciembre del 2022 registró más de 14,7 millones de ejes cobrables, lo que significó, una reducción de **12,9 %** y **3,5 %** en comparación a diciembre del 2021 y 2019, respectivamente.

UNIDADES	DICIEMBRE 2022	-15,9 % de vehículos	DICIEMBRE 2021
EJES COBRABLES		-12,9 % de ejes cobrables	



## TRÁFICO VEHICULAR

Las concesiones con mayor tráfico vehicular fueron la Red Vial N° 6, a cargo de COVIPERÚ, que concentró el **21,1 %**, seguida por la Autopista del Sol, a cargo de COVISOL, con el **15,2 %** y Red Vial N° 5, concesionado a AUNOR, con el **14,7 %**. En cuanto al tráfico medido en ejes, destacaron la Red Vial N° 6 (**19,5 %**), Red Vial N°4 (**15,9 %**) y la Autopista del Sol (**15,4 %**).

Concesiones con mayor tráfico vehicular			Concesiones con mayor tráfico medido en ejes		
	Red Vial N° 6	21,1 %		Red Vial N° 6	19,5 %
	Autopista del Sol	15,2 %		Red Vial N° 4	15,9 %
	Red Vial N° 5	14,7 %		Autopista del Sol	15,4 %

Con respecto a la zona geográfica, la mayor concentración del tráfico se presentó en las concesiones viales de la costa norte, con el **43,5 %** y **46,4 %** del tráfico medido en unidades y ejes cobrables, respectivamente. Por otro lado, la menor concentración del tráfico medido en unidades y ejes cobrables se observó en las carreteras del centro, que registraron el **7,1 %** y **7,5 %**, respectivamente.

MAYOR CONCENTRACIÓN DE TRÁFICO		MENOR CONCENTRACIÓN DE TRÁFICO	
Concesiones viales de la costa norte		Carreteras del centro	
	43,5 %		7,1 %
UNIDADES		UNIDADES	
	46,4 %		7,5 %
EJES COBRABLES		EJES COBRABLES	



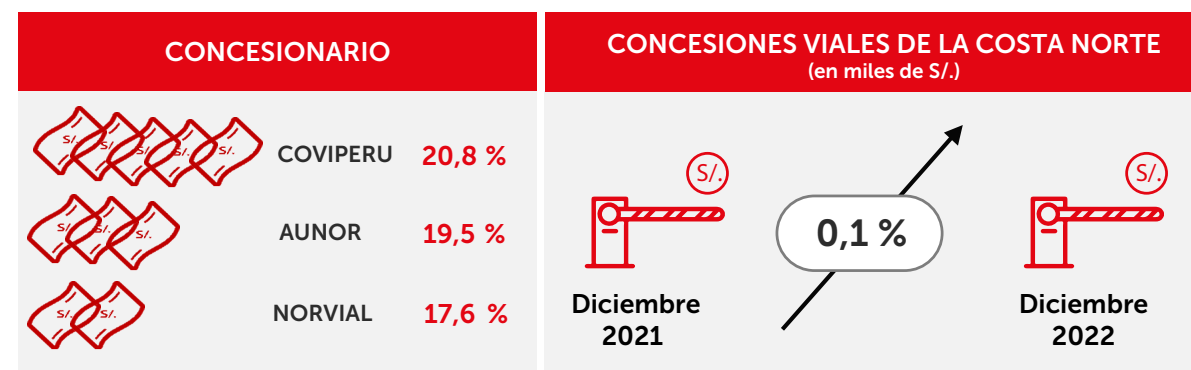


Cuadro 6  
NIVEL Y VARIACIÓN DE TRÁFICO EN LAS CARRETERAS CONCESIONADAS  
(En miles)

GRUPO	CONCESIÓN	DICIEMBRE		Var. (%)		ENERO-DICIEMBRE		Var. (%)	
		2022	2021	2021	2019	2022	2021	2021	2019
 VEHÍCULOS		6707	7979	-15,9	-1,7	84 377	82 801	1,9	16,1
Concesiones	IIRSA Norte	451	421	7,1	5,7	5169	5252	-1,6	10,9
Viales de Penetración del Norte	Buenos Aires-Canchaque	18	18	-0,8	37,3	201	193	4,1	30,8
	Long. de la sierra-T2	202	227	-11,3	-11,2	2537	2366	7,2	6,8
	Mocupe-Cayaltí-Oyotún	52	52	0,1	-2,8	580	493	17,7	470,6
Concesiones	Autopista del Sol	1023	1136	-10	4	11 749	11 831	-0,7	13
Viales de la Costa Norte	Red Vial N° 4	891	1043	-14,5	6,6	10 797	10 687	1	24
	Red Vial N° 5	983	1096	-10,3	11,1	11 735	11 412	2,8	19,8
	Chancay-Acos	22	22	-3,2	5,9	275	249	10,7	4,6
Carreteras del Centro	IIRSA Centro-T2	477	547	-12,8	-3,4	5846	5965	-2	1,9
Concesiones	IIRSA Sur-T1	78	223	-64,8	-59,4	2389	2337	2,2	8,3
Viales de la Iniciativa IIRSA Sur	IIRSA Sur-T2	19	30	-37,8	-12	288	325	-11,5	26,9
	IIRSA Sur-T3	44	91	-51,3	-44,5	969	1064	-8,9	7,9
	IIRSA Sur-T4	44	112	-60,7	-44,7	1158	1203	-3,8	32,9
	IIRSA Sur-T5	731	1006	-27,3	-14,8	10 646	10 177	4,6	18,8
Concesiones	Red Vial N° 6	1418	1678	-15,5	2,6	16 919	16 458	2,8	17
Viales del Sur	Dv. Quilca-La Concordia	255	277	-8,1	-6,6	3120	2789	11,9	8,8
 EJES		14 784	16 977	-12,9	-3,5	185 700	182 512	1,7	11,1
Concesiones	IIRSA Norte	900	766	17,5	1,3	10 320	10 387	-0,6	6,1
Viales de Penetración del Norte	Buenos Aires-Canchaque	23	24	-4,5	23,6	258	263	-1,7	11,6
	Long. de la sierra-T2	362	398	-9	-6,5	4531	4237	6,9	7,6
	Mocupe-Cayaltí-Oyotún	65	66	-2,5	-	738	645	14,4	-
Concesiones	Autopista del Sol	2277	2518	-9,6	-0,5	26 788	27 073	-1,1	7,5
Viales de la Costa Norte	Red Vial N° 4	2350	2659	-11,6	5,8	28 750	28 005	2,7	20,3
	Red Vial N° 5	2207	2392	-7,7	7,8	26 338	25 351	3,9	15
	Chancay-Acos	24	25	-1,4	9,2	305	278	9,7	5,5
Carreteras del Centro	IIRSA Centro-T2	1108	1259	-12	-4,6	13 625	13 953	-2,4	-0,5
Concesiones	IIRSA Sur-T1	171	469	-63,5	-59,8	5135	5085	1	4,1
Viales de la Iniciativa IIRSA Sur	IIRSA Sur-T2	32	53	-38,7	-16,7	516	577	-10,5	21,8
	IIRSA Sur-T3	72	150	-52,4	-47,3	1625	1807	-10,1	5,9
	IIRSA Sur-T4	76	192	-60,6	-47,7	2049	2131	-3,8	26,4
	IIRSA Sur-T5	1691	2014	-16	-9,6	22 357	21 782	2,6	11,5
Concesiones	Red Vial N° 6	2885	3389	-14,9	-2,9	35 417	34 404	2,9	11,1
Viales del Sur	Dv. Quilca-La Concordia	542	605	-10,4	-14,3	6947	6534	6,3	2,8

Nota: Información preliminar  
Fuente: Los concesionarios  
Elaboración: Gerencia de Regulación y Estudios Económicos-Ositrán

En cuanto a la recaudación, esta fue liderada por COVIPERÚ, con el **20,8 %** del total de ingresos por concepto de peaje en diciembre, seguido por Autopista del Norte con **19,5 %** y por NORVIAL con el **17,6 %**. Por otro lado, las concesiones viales de la costa norte obtuvieron en conjunto el **54,4 %** de la recaudación total de las concesiones viales analizadas, con alrededor de S/ 64,8 millones, monto algo mayor al recaudado en el mismo mes del año anterior (**0,1 %**).



Cabe resaltar que, en diciembre del 2022, se registró recaudación en todas las carreteras concesionadas operativas a excepción de la carretera IIRSA Sur Tramo 2, perteneciente a las concesiones viales de la iniciativa IIRSA Sur.

## CONCESIONES VIALES DE PENETRACIÓN DEL NORTE

El grupo de concesiones viales de penetración del norte lo conforman las carreteras del norte del Perú que integran las regiones de la costa con las de la sierra, dentro de sus respectivos ámbitos de concesión. Cabe mencionar que el tramo vial Mocupe-Cayaltí-Oyotún, administrado por el concesionario OBRAINSA-Concesión Valle del Zaña, inició la etapa de explotación en noviembre del 2019. Este grupo está compuesto por:

## INGRESOS POR PEAJE

Cuadro 7  
NIVEL Y VARIACIÓN DE INGRESOS POR PEAJE EN LAS CARRETERAS CONCESIONADAS  
(En miles de S/)

GRUPO	CONCESIONARIO	DICIEMBRE		Var. (%)		ENERO-DICIEMBRE		Var. (%)	
		2022	2021	2021	2019	2022	2021	2021	2019
Concesiones	IIRSA Norte	7150	5431	31,7	23,7	82 282	73 873	11,4	30,1
Viales de Penetración del Norte	Carretera Sierra Piura	66	65	2,6	37,9	741	706	4,9	23,7
	Convial Sierra Norte	1373	1558	-11,9	-2,7	17 407	16 516	5,4	14,6
	OBRAINSA	169	161	4,9	224,2	1896	1544	22,8	544,7
Concesiones	COVISOL	20 569	20 019	2,7	23,4	240 918	214 969	12,1	32,5
Viales de la Costa Norte	Autopista del Norte	23 207	23 187	0,1	29,9	281 466	243 228	15,7	42,7
	NORVIAL	20 967	21 453	-2,3	29,6	230 738	216 617	6,5	29,2
	Chanchay Acos	63	62	2,6	18,3	788	690	14,3	18,1
Carreteras del Centro	DEVIANDES	8337	8378	-0,5	16	102 176	92 582	10,4	20,7
Concesiones	SURVIAL	661	1813	-63,5	-59,8	19 853	19 658	1	4,1
Viales de la Iniciativa IIRSA Sur	IIRSA Sur T3	573	1067	-46,3	-36,2	12 965	12 816	1,2	28,2
	INTERSUR	485	1096	-55,7	-34,8	13 383	12 241	9,3	58,3
	COVISUR	6780	7935	-14,5	-7,2	88 116	85 470	3,1	13,2
Concesiones	COVIPERÚ	24 796	26 771	-7,4	14,3	302 586	269 459	12,3	30,9
Viales del Sur	COVINCA	3856	3835	0,6	52,9	49 301	41 403	19,1	83,2

Nota: Información preliminar  
Fuente: Los concesionarios  
Elaboración: Gerencia de Regulación y Estudios Económicos-Ositrán



<sup>1</sup> Ello debido a que no se ha cumplido con las condiciones para el inicio de la explotación, por lo que no ha realizado cobro de peaje a la fecha.



## TRÁFICO VEHICULAR

En diciembre del 2022, el número de vehículos ligeros disminuyó en **3,5 %**, mientras que el número de vehículos pesados para este grupo de concesiones se incrementó en **10,8 %**, en comparación al mismo mes del 2021, siendo en conjunto **0,6 %** mayor a los vehículos en tránsito en diciembre del año anterior. Asimismo, el tráfico medido en ejes cobrables tuvo un incremento del **7,6 %**. En contraste, se logró superar los niveles de tráfico del 2019, pues el tráfico de vehículos en diciembre de 2022 fue mayor en **0,3 %**, sin embargo, los ejes cobrables fueron menores en **0,9 %**.



De otro lado, la carretera IIRSA Norte concentró el **62,5 %** y **66,7 %** del total de unidades y ejes cobrables, respectivamente, y la carretera Longitudinal de la Sierra explicó el **27,9 %** y **26,8 %**, respectivamente. En relación a la evolución de los niveles medidos en vehículos, en la carretera IIRSA Norte se registró un incremento del **7,1 %**, mientras que en la carretera Longitudinal de la Sierra disminuyó en **11,2 %**, siempre en comparación a diciembre del 2021.

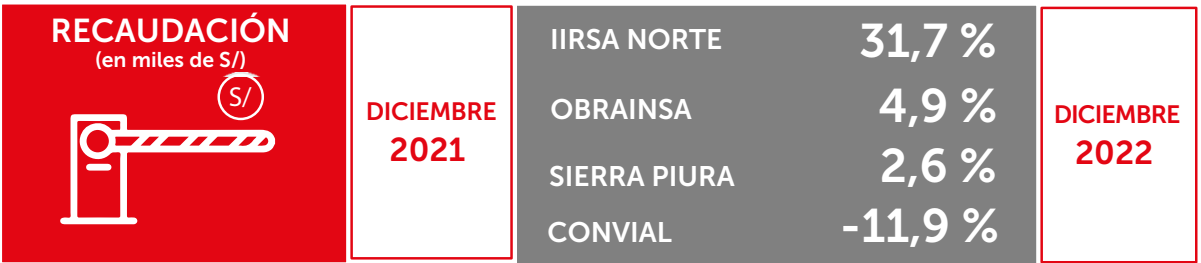
Cuadro 8 NIVEL Y VARIACIÓN DE TRÁFICO EN LAS CONCESIONES VIALES DE PENETRACIÓN DEL NORTE								
TRÁFICO/CONCESIÓN	DICIEMBRE		Var. (%)		ENERO-DICIEMBRE		Var. (%)	
	2022	2021	2021	2019	2022	2021	2021	2019
<b>VEHÍCULOS LIGEROS</b>								
UNIDADES VEHICULARES	493 810	511 801	-3,5	4,1	5 744 424	5 624 766	2,1	25,2
IIRSA Norte	295 261	294 533	0,2	13,5	3 352 558	3 449 690	-2,8	19,9
Buenos Aires-Canchaque	14 230	13 929	2,2	72,8	157 350	143 637	9,5	72,8
Long. de la sierra-Tramo 2	140 632	160 928	-12,6	-12,2	1 746 500	1 630 024	7,1	8,4
Mocupe-Cayalti-Oyotún	43 687	42 411	3	-4,2	488 016	401 415	21,6	452,7
<b>VEHÍCULOS PESADOS</b>								
UNIDADES VEHICULARES	228 163	205 992	10,8	-7,1	2 742 462	2 679 211	2,4	1,4
IIRSA Norte	155 618	126 339	23,2	-6,5	1 816 336	1 802 456	0,8	-2,5
Buenos Aires-Canchaque	3629	4072	-10,9	-24	43 460	49 185	-11,6	-30,4
Long. de la sierra-Tramo 2	61 030	66 448	-8,2	-8,8	790 900	736 404	7,4	3,3
Mocupe-Cayalti-Oyotún	7886	9133	-13,7	5,9	91 766	91 166	0,7	589,2
EJES COBRABLES	855 364	741 818	15,3	-3,5	10 102 752	9 907 189	2	4,1
IIRSA Norte	604 372	471 129	28,3	-3,7	6 967 471	6 936 985	0,4	0,6
Buenos Aires-Canchaque	8617	9987	-13,7	-15,9	101 121	119 357	-15,3	-28
Long. de la sierra-Tramo 2	221 480	236 846	-6,5	-2,5	2 784 140	2 606 984	6,8	7,1
Mocupe-Cayalti-Oyotún	20 895	23 856	-12,4	-3,9	250 020	243 863	2,5	557,9

Nota: Información preliminar  
Fuente: Los concesionarios  
Elaboración: Gerencia de Regulación y Estudios Económicos-Ositrán

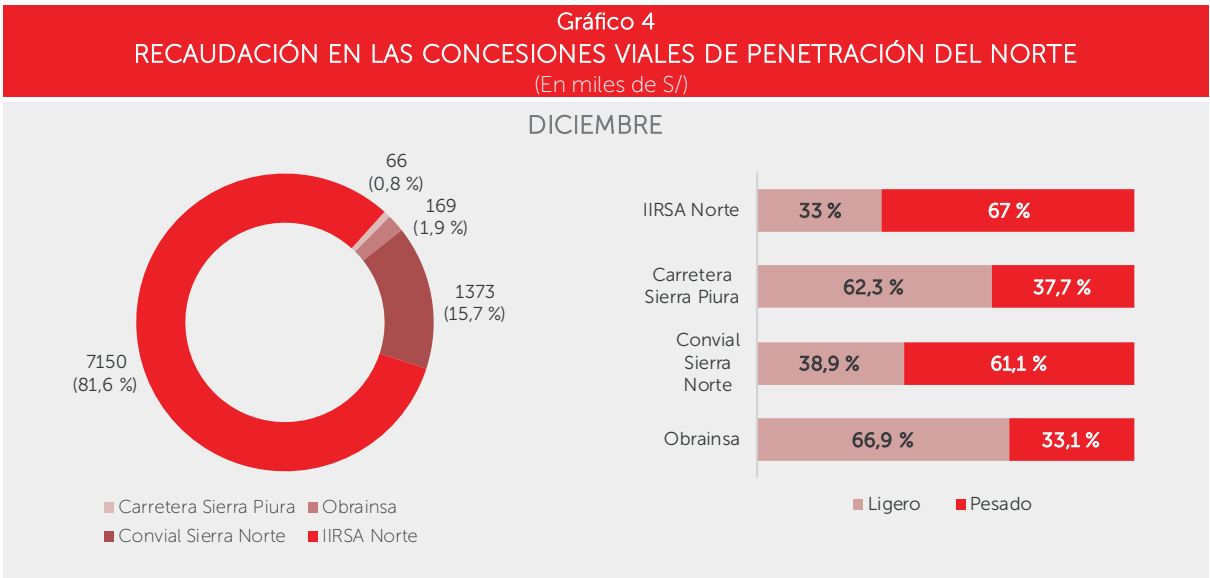
## INGRESOS POR PEAJE

Durante diciembre del 2022, los ingresos por peaje de este grupo de concesiones se incrementaron en **21,4 %** respecto al mismo mes del año anterior. De manera desagregada, los ingresos provenientes de vehículos ligeros y pesados se incrementaron en **5,2 %** y **32,3 %**, respectivamente. Cabe resaltar que los ingresos de vehículos pesados representaron el **59,9 %** de los ingresos totales del mes. Ahora bien, con respecto al 2019, los ingresos totales de diciembre de 2022 se incrementaron **20,1 %**.

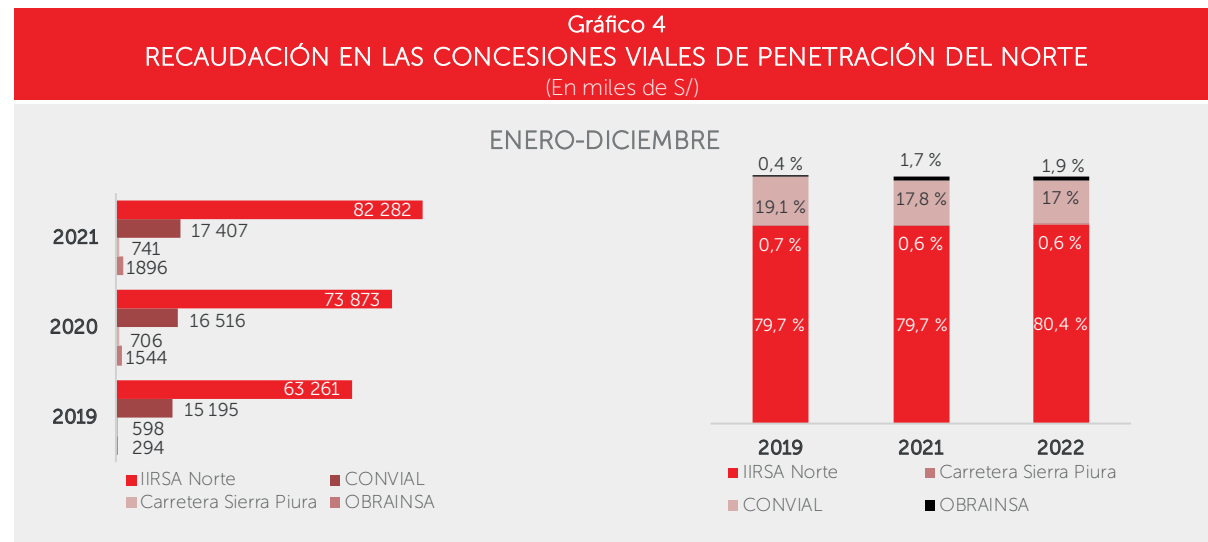
En relación a los ingresos por concesión, en el caso de IIRSA Norte, en diciembre del 2022 se experimentó un incremento de **31,7 %** con relación a diciembre del 2021, sustentado en los mayores ingresos provenientes de vehículos pesados (**44,1 %**), que representan aproximadamente dos tercios de sus ingresos. Cabe destacar que los ingresos de esta concesión concentraron el **81,6 %** del total de los ingresos de las concesiones viales de penetración del norte en diciembre de 2022. Asimismo, en las concesiones de OBRAINSA y Sierra Piura los ingresos se incrementaron en **4,9 %** y **2,6 %**, respectivamente, con relación a diciembre del año anterior. Por su parte, en la concesión de Convia! se registró una disminución de **4,9 %** en su recaudación, con relación a diciembre del 2021.



Si se considera el periodo entre enero y diciembre del 2022, los ingresos de este conjunto de concesiones se incrementaron en **10,5 %** en relación al mismo periodo del año pasado, debido principalmente al aumento de la recaudación de IIRSA Norte en **11,4 %**. Por otro lado, también se superaron los niveles de ingresos del 2019, al ser superiores en S/ 23 millones (**29 %**), destacando la concesión IIRSA Norte, con un aumento de S/ 19 millones (**30,1 %**).







Nota: Información preliminar  
Fuente: Los concesionarios  
Elaboración: Gerencia de Regulación y Estudios Económicos-Ositrán

## CONCESIONES VIALES DE LA COSTA NORTE

El grupo de concesiones viales de la costa norte lo conforman las carreteras del norte del Perú que conectan las ciudades de la costa, dentro de sus respectivos ámbitos de concesión. Este grupo está compuesto por:



## TRÁFICO VEHICULAR

En diciembre del 2022, el tráfico medido en número de vehículos ligeros y pesados disminuyeron **14,2 %** y **7,7 %**, respectivamente, en comparación al mismo mes del 2021, siendo en conjunto **11,5 %** menor a los vehículos transitados en diciembre del año anterior. Por su parte, el tráfico medido en ejes cobrables disminuyó en **9,7 %**. A pesar de ello, se logró superar los niveles de tráfico del 2019, los cuales se incrementaron para el número de vehículos en **7,1 %** y ejes cobrables en **4,2 %**.



La mayor concentración del tráfico para este grupo de concesiones, en términos de ejes, se presentó en la Red Vial N° 4 (**34,3 %**) y Autopista del Sol (**33,2 %**). Cabe indicar que el tráfico en ejes por estas vías se explica, principalmente, por los vehículos pesados, que representaron el **81,5 %** y **73,2 %** del tráfico total de cada concesión, respectivamente.

En cuanto al tráfico acumulado para las concesiones analizadas, en el periodo enero-diciembre del 2022 se registró alrededor de 34,6 millones de unidades vehiculares, lo que equivale a 82,1 millones de ejes cobrables (con **76,5 %** de vehículos pesados).

**Cuadro 9**  
**NIVEL Y VARIACIÓN DE TRÁFICO EN LAS CONCESIONES VIALES DE LA COSTA NORTE**

TRÁFICO/CONCESIÓN	DICIEMBRE		Var. (%)		ENERO-DICIEMBRE		Var. (%)	
	2022	2021	2021	2019	2022	2021	2021	2019
<b>VEHÍCULOS LIGEROS</b>								
UNIDADES VECHICULARES	1 654 131	1 927 599	-14,2	17,5	19 304 469	19 462 325	-0,8	32,9
Autopista del Sol	610 526	686 676	-11,1	15,4	6 844 357	6 876 928	-0,5	28,5
Red Vial N° 4	435 050	539 891	-19,4	17,3	5 178 528	5 384 288	-3,8	41,5
Red Vial N° 5	589 235	680 896	-13,5	20,3	7 031 459	6 976 472	0,8	32,7
Óvalo Chancay-Acos	19 320	20 136	-4,1	4	250 125	224 637	11,3	3,8
<b>VEHÍCULOS PESADOS</b>								
UNIDADES VECHICULARES	1 264 926	1 370 119	-7,7	-3,9	15 251 840	14 716 347	3,6	4,2
Autopista del Sol	412 172	449 639	-8,3	-9,3	4 904 784	4 954 571	-1	-3,3
Red Vial N° 4	456 387	502 869	-9,2	-1,9	5 618 095	5 302 470	6	11,3
Red Vial N° 5	394 146	415 498	-5,1	-0,3	4 703 690	4 435 250	6,1	4,7
Óvalo Chancay-Acos	2221	2113	5,1	26,3	25 271	24 056	5,1	12,6
EJE COBRABLES	5 203 832	5 665 747	-8,2	0,6	62 876 922	61 244 683	2,7	9,4
Autopista del Sol	1 666 179	1 830 940	-9	-5,3	19 943 608	20 196 323	-1,3	1,8
Red Vial N° 4	1 914 783	2 119 302	-9,7	3,5	23 571 348	22 620 281	4,2	16,4
Red Vial N° 5	1 617 809	1 710 919	-5,4	3,9	19 306 601	18 374 263	5,1	9,6
Óvalo Chancay-Acos	5061	4586	10,4	35,2	55 365	53 816	2,9	13,7

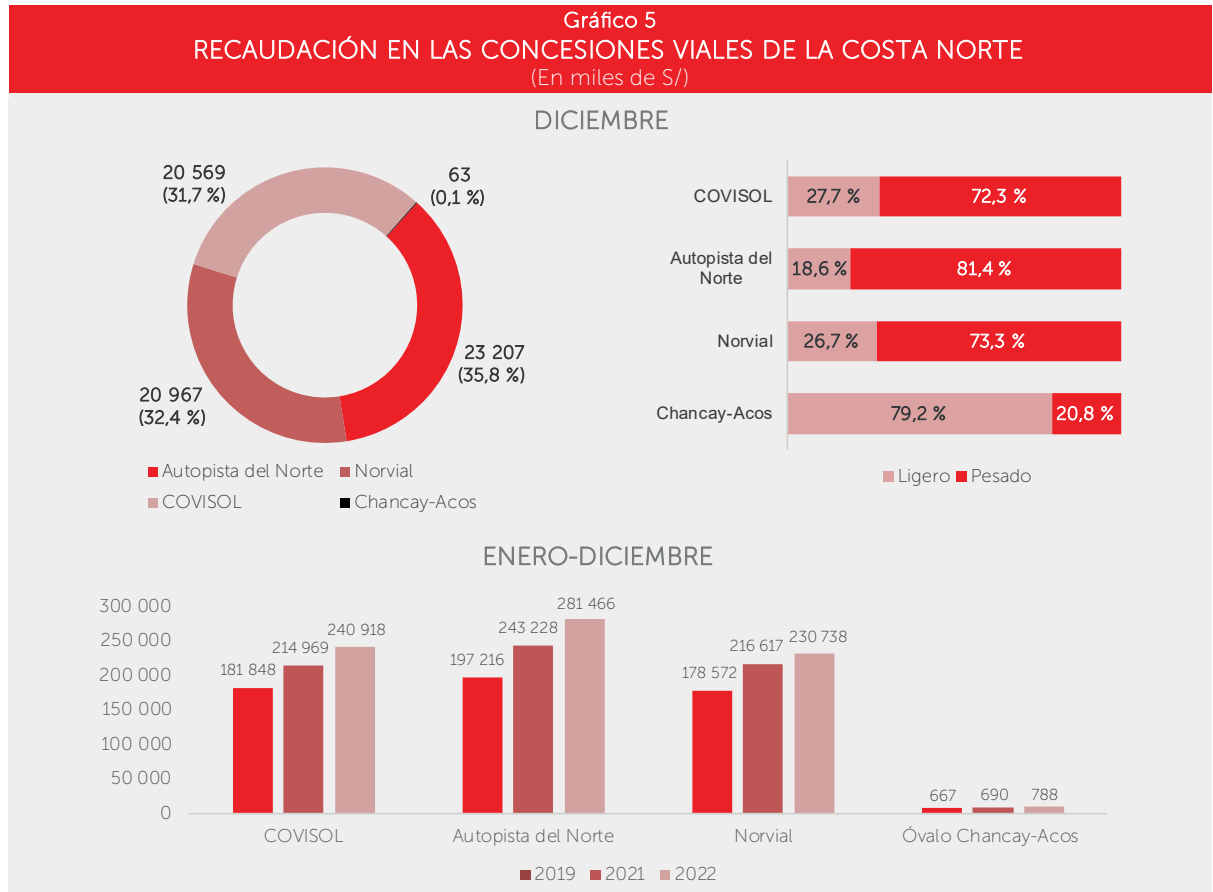
Nota: Información preliminar  
Fuente: Los concesionarios  
Elaboración: Gerencia de Regulación y Estudios Económicos-Ositrán

## INGRESOS POR PEAJE

Con respecto a los ingresos por el cobro de peaje, en diciembre del 2022 las cuatro concesiones analizadas recaudaron en conjunto alrededor de S/ 64,8 millones, monto mayor en **0,1 %** respecto al mismo mes del año anterior. Estos ingresos se componen, principalmente, por la recaudación proveniente de vehículos pesados, cuya participación es de **75,8 %** del total. La concesión que más recaudó por concepto de peajes fue la Red Vial N° 4 (Autopista del Norte) con S/ 23,2 millones, lo que representó el **35,8 %** del total de ingresos por peaje de las cuatro concesiones en conjunto. Con relación a los niveles del 2019, se observó una recuperación en los ingresos, con un incremento de S/ 14 millones (**27,7 %**).



En el periodo enero-diciembre del 2022, los ingresos de este conjunto de concesiones se incrementaron en **11,6 %** con respecto al mismo periodo del año pasado, debido principalmente al aumento de la recaudación en la Red Vial N° 4 en **15,7 %**. Por otro lado, también se superaron los niveles de ingresos del 2019, incrementándose en S/ 195,6 millones (**35 %**).



Nota: Información preliminar  
Fuente: Los concesionarios  
Elaboración: Gerencia de Regulación y Estudios Económicos-Ositrán

## CONCESIONES VIALES DEL CENTRO

Las concesiones viales del centro están conformadas por las carreteras que conectan a la ciudad de Lima con la región central del Perú, dentro de sus respectivos ámbitos de concesión. En este caso, se trata únicamente de la IIRSA Centro-Tramo 2: Pte. Ricardo Palma-La Oroya-Huancayo y La Oroya-Dv. Cerro de Pasco.



## TRÁFICO VEHICULAR

En diciembre del 2022, el tráfico vehicular en la carretera analizada registró una disminución en unidades vehiculares (ligeros y pesados) y en ejes cobrables de **-12,8 %** y **-12 %**, respectivamente, con relación a lo observado en el mismo mes del año anterior. Igualmente, en comparación con el mismo mes del 2019, se observó una reducción del **3,4 %** y **4,6 %** en el total de vehículos y en ejes cobrables, respectivamente.



Cabe resaltar que el tráfico de unidades pesadas representó alrededor del **42,1 %** y **75,1 %** del tráfico total, medido en unidades y ejes cobrables, respectivamente.

**Cuadro 10**  
**NIVEL Y VARIACIÓN DE TRÁFICO EN LA CONCESIÓN VIAL IIRSA CENTRO-TRAMO 2**

TRÁFICO	DICIEMBRE		Var. (%)		ENERO-DICIEMBRE		Var. (%)	
	2022	2021	2021	2019	2022	2021	2021	2019
<b>UNIDADES VEHICULARES</b>	476 801	547 023	-12,8	-3,4	5 845 678	5 964 502	-2	1,9
Ligeros	275 943	320 646	-13,9	1,6	3 350 762	3 409 389	-1,7	8,4
Pesados	200 858	226 377	-11,3	-9,7	2 494 916	2 555 113	-2,4	-5,7
<b>EJES COBRABLES</b>	1 107 917	1 258 694	-12	-4,6	13 624 989	13 953 241	-2,4	-0,5
Ligeros	275 943	320 646	-13,9	1,6	3 350 762	3 409 389	-1,7	8,4
Pesados	831 974	938 048	-11,3	-6,5	10 274 227	10 543 852	-2,6	-3

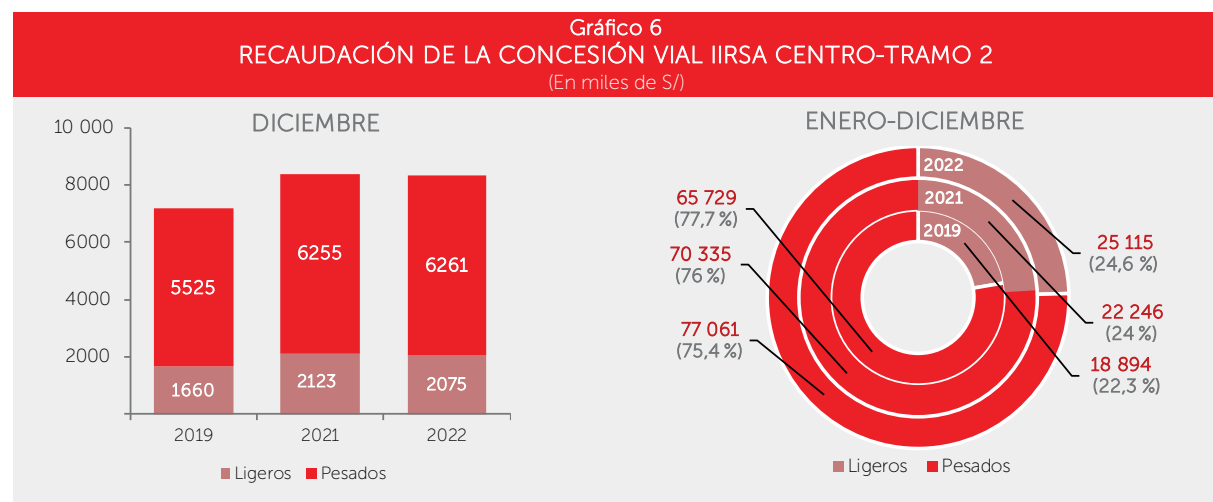
Nota: Información preliminar  
Fuente: Sociedad Desarrollo Vial de los Andes (DEVIANDES)  
Elaboración: Gerencia de Regulación y Estudios Económicos-Ositrán

## INGRESOS POR PEAJE

Respecto de los ingresos por el cobro de peaje, en diciembre del 2022 se registró una disminución de **0,5 %** frente al mismo mes del año anterior, explicado por la reducción de **2,3 %** en los ingresos provenientes de los vehículos ligeros, que representaron el **24,9 %** de los ingresos totales. Asimismo, en comparación con el 2019, se registró un incremento de los ingresos totales del **16 %**, equivalente a S/ 1,2 millones.

En cuanto al periodo enero-diciembre del 2022, la recaudación de la carretera analizada se incrementó en **10,4 %**, frente al mismo periodo del año anterior. Asimismo, superó lo recaudado en el mismo periodo del 2019, toda vez que los ingresos fueron superiores en **20,7 %**.

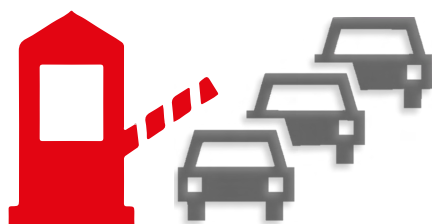




Nota: Información preliminar  
Fuente: Sociedad Desarrollo Vial de los Andes (DEVIANDES)  
Elaboración: Gerencia de Regulación y Estudios Económicos-Ositrán

## CONCESIONES VIALES DE LA INICIATIVA IIRSA SUR

El grupo de concesiones viales de la Iniciativa IIRSA Sur está conformado por las carreteras del sur del Perú que interconectan las regiones de la costa, sierra y selva, dentro de sus respectivos ámbitos de concesión, enmarcados dentro de la Iniciativa para la Integración de Infraestructura Regional Sudamericana-IIRSA. Este grupo está compuesto por los siguientes tramos:



- 1) Tramo 1: San Juan de Marcona-Urcos.
- 2) Tramo 2: Urcos-Pte. Inambari.
- 3) Tramo 3: Pte. Inambari-Iñapari.
- 4) Tramo 4: Pte. Inambari-Azángaro.
- 5) Tramo 5: Matarani-Azángaro-Ilo-Juliaca.

## TRÁFICO VEHICULAR

En diciembre del 2022, el tráfico en este conjunto de concesiones viales, expresado en número de vehículos (ligeros y pesados) y en número de ejes, disminuyó en **37,3 %** y **29,1 %**, respectivamente, con relación a lo observado en el mismo mes del 2021. Esto se sustenta, en el menor tráfico vehicular registrado en el Tramo N° 5 (**-27,3 %** en unidades vehiculares y **-16 %** en ejes cobrables). Asimismo, comparado con los niveles del 2019, se registra una disminución tanto en el número total de vehículos (**-25,6 %**) como de ejes cobrables (**-22 %**).



La mayor concentración del tráfico se registró en el Tramo N° 5, con el **79,8 %** en unidades y **82,8 %** en ejes cobrables. En contraste, los menores niveles de tráfico se presentaron en los tramos N° 1, 2, 3 y 4, los cuales concentraron el **8,6 %**, **2 %**, **4,8 %** y **4,8 %**, respectivamente, del total de unidades del grupo de vías analizadas. Entre tanto, el tráfico medido en ejes por estas vías está constituido, principalmente, por vehículos pesados, registrando el **71,6 %** del número total de ejes en diciembre del 2022.

**Cuadro 11**  
**NIVEL Y VARIACIÓN DE TRÁFICO EN LAS CONCESIONES VIALES IIRSA SUR**

TRÁFICO/CONCESIÓN	DICIEMBRE		Var. (%)		ENERO-DICIEMBRE		Var. (%)	
	2022	2021	2021	2019	2022	2021	2021	2019
<b>VEHÍCULOS LIGEROS</b>								
UNIDADES VEHICULARES	580 511	1 010 222	-42,5	-26,5	10 323 276	10 051 444	2,7	24,9
IIRSA SUR-T1	47 014	140 728	-66,6	-58,7	1 469 354	1 436 329	2,3	17,3
IIRSA SUR-T2	13 431	21 235	-36,8	-7,8	201 872	227 266	-11,2	31,1
IIRSA SUR-T3	35 138	70 883	-50,4	-42,8	746 356	810 547	-7,9	7,9
IIRSA SUR-T4	31 660	81 158	-61	-41,5	814 381	842 336	-3,3	41,4
IIRSA SUR-T5	453 268	696 218	-34,9	-17	7 091 313	6 734 966	5,3	26,8
<b>VEHÍCULOS PESADOS</b>								
UNIDADES VEHICULARES	335 831	450 905	-25,5	-23,9	5 126 307	5 055 209	1,4	4,7
IIRSA SUR-T1	31 373	81 888	-61,7	-60,5	919 265	900 372	2,1	-3,5
IIRSA SUR-T2	5161	8661	-40,4	-21,4	85 912	97 862	-12,2	18
IIRSA SUR-T3	8991	19 777	-54,5	-50,2	222 723	253 458	-12,1	8
IIRSA SUR-T4	12 480	31 168	-60	-51,6	343 879	361 162	-4,8	16,4
IIRSA SUR-T5	277 826	309 411	-10,2	-10,8	3 554 528	3 442 355	3,3	5,6
EJES COBRABLES	1 461 024	1 867 728	-21,8	-20	21 358 616	21 330 542	0,1	5,2
IIRSA SUR-T1	123 940	328 129	-62,2	-60,3	3 665 525	3 648 568	0,5	-0,4
IIRSA SUR-T2	19 000	31 690	-40	-22,1	314 539	350 035	-10,1	16,5
IIRSA SUR-T3	36 426	79 375	-54,1	-51	878 170	996 443	-11,9	4,3
IIRSA SUR-T4	43 883	110 650	-60,3	-51,4	1 234 733	1 288 404	-4,2	18,2
IIRSA SUR-T5	1 237 775	1 317 884	-6,1	-6,6	15 265 649	15 047 092	1,5	5,6

Nota: Información preliminar  
Fuente: Los concesionarios  
Elaboración: Gerencia de Regulación y Estudios Económicos-Ositrán

## INGRESOS POR PEAJE

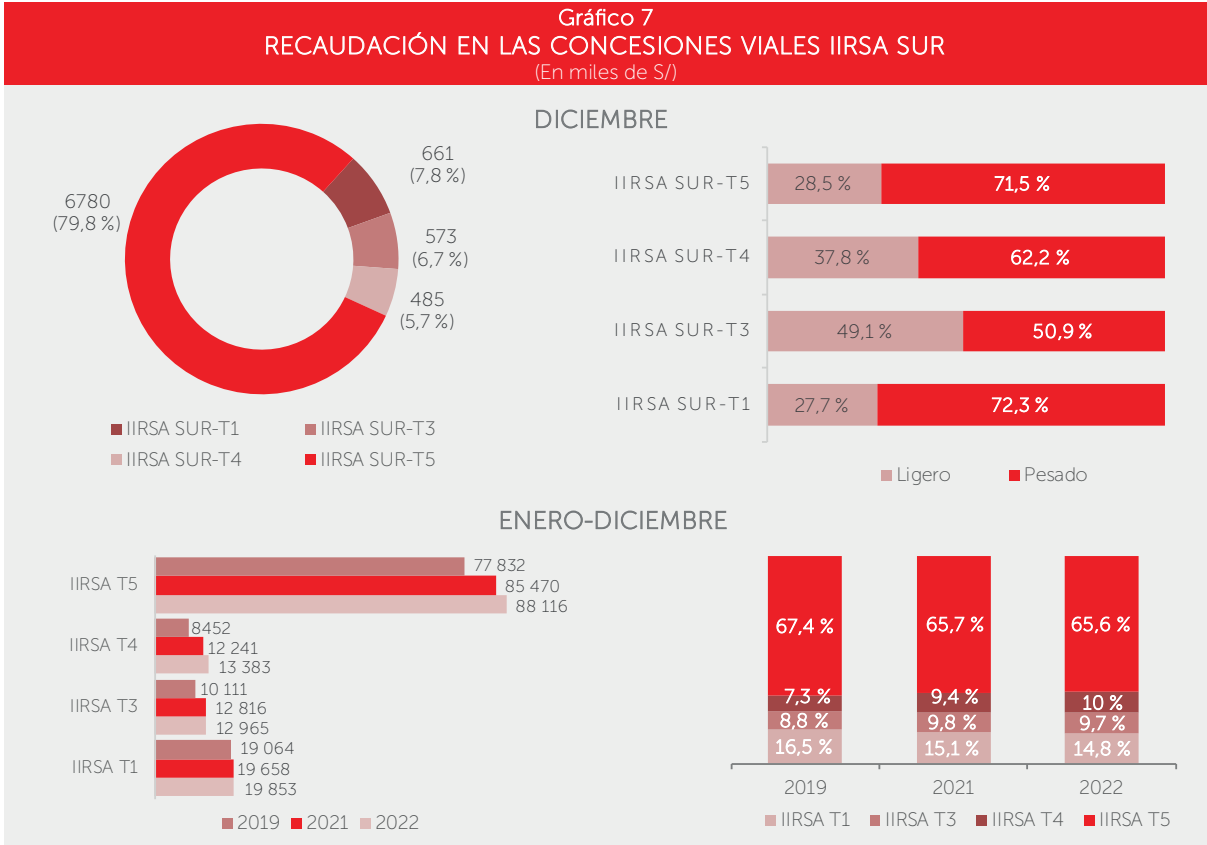
En cuanto a los ingresos por peaje, en diciembre del 2022 disminuyeron en **28,6 %** con respecto a diciembre del 2021. Estos se componen, principalmente, por ingresos provenientes de los vehículos pesados, con una participación de **69,7 %** de la recaudación. Comparado con el 2019, se observó una disminución en los ingresos, pues los mismos fueron menores en **19,7 %**. La carretera IIRSA Sur Tramo N° 3 tiene la menor proporción con respecto a la recaudación por concepto de vehículos pesados (**50,9 %**), en tanto que las concesiones con la mayor participación de este tipo de vehículos son SURVIAL (IIRSA Sur Tramo N° 1) y COVISUR (IIRSA Sur Tramo N° 5) con una participación del **72,3 %** y **62,2 %**, respectivamente.

Cabe mencionar que IIRSA Sur Tramo N° 2 aún no tiene ingresos por peaje, pues a la fecha no se ha alcanzado el cumplimiento de las condiciones para el inicio de este cobro, relacionadas a la falta de entrega de terrenos para culminar las obras.

<b>RECAUDACIÓN</b> (en miles de S/.) 	<b>DICIEMBRE 2021</b>	IIRSA SUR-T1	<b>63,5 %</b>	<b>DICIEMBRE 2022</b>
		IIRSA SUR-T3	<b>-46,3 %</b>	
		IIRSA SUR-T4	<b>-55,7 %</b>	
		IIRSA SUR-T5	<b>-14,5 %</b>	

En el caso de SURVIAL, en diciembre del 2022, los ingresos por peaje disminuyeron en **63,5%**, principalmente por concepto de vehículos pesados, que representó el **72,3 %** del total de ingresos de esta concesión. Respecto de IIRSA Sur Tramo 3, sus ingresos disminuyeron en **46,3 %**, debido a la menor recaudación proveniente de vehículos ligeros y pesados, que explicaron el **49,1 %** y **50,9 %** del total de ingresos, respectivamente; en comparación al 2019, los ingresos de esta concesión disminuyeron en **36,2 %**.

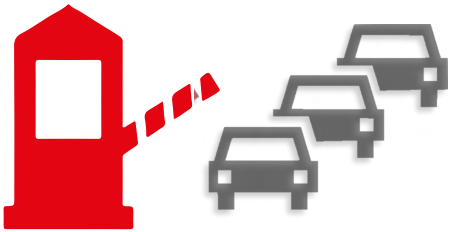
Para el caso de COVISUR, en diciembre del 2022 los ingresos por peaje disminuyeron en **14,5 %**, en línea con la menor recaudación de vehículos pesados, que representó el **71,5 %** del total de ingresos de la concesión. Por otro lado, los ingresos por peaje recaudados por INTERSUR (IIRSA Sur Tramo N° 4) en diciembre de este año, se redujeron **55,7 %**, donde los ingresos de los vehículos ligeros y pesados representaron el **347,8 %** y **62,2 %** del total de ingresos, respectivamente. Finalmente, estas concesiones registran menores niveles de ingresos del 2019, con COVISUR disminuyendo sus ingresos en **7,2 %**, mientras que INTERSUR lo hizo en **34,8 %**.



Nota: Información preliminar  
Fuente: Los concesionarios  
Elaboración: Gerencia de Regulación y Estudios Económicos-Ositrán

## CONCESIONES VIALES DEL SUR

El grupo de concesiones viales del sur está conformado por las carreteras del sur del Perú que interconectan tanto las regiones de la costa como de la sierra, dentro de sus respectivos ámbitos de concesión. Este grupo está compuesto por:



- 1) Red Vial N° 6: Tramo Pte. Pucusana-Cerro Azul-Ica.
- 2) Tramo Vial Desvío Quilca-Desvío Arequipa (Repartición)-Desvío Matarani-Desvío Moquegua-Desvío Ilo-Tacna-La Concordia.

## TRÁFICO VEHICULAR

En diciembre del 2022, el tráfico en este conjunto de concesiones viales, expresado en número de vehículos (ligeros y pesados) disminuyó en **14,4 %**, asimismo, el tráfico medido en ejes disminuyó en **14,2 %**, con relación al mismo mes del 2021. Este resultado se sustenta, en el menor tráfico de unidades vehiculares en la Red Vial N° 6, administrado por COVIPERÚ, el cual concentró el **84,8 %** del tráfico total. Asimismo, medido en ejes cobrables, el tráfico disminuyó en **14,9 %** y representó el **84,3 %** del total.



Para la concesión Tramo Dv. Quilca-La Concordia, a cargo de COVINCA, el tráfico medido en número de vehículos disminuyó en **8,1 %** en diciembre del 2022 con respecto al mismo mes del año pasado, al igual que el tráfico en ejes cobrables que experimentó una disminución de **10,4 %**.

En relación al 2019, los niveles obtenidos en dicho año superaron para el número total de vehículos en **1,1 %**, mientras que en ejes cobrables disminuyeron en **4,9 %**.

Cuadro 12 NIVEL Y VARIACIÓN DE TRÁFICO EN LAS CONCESIONES VIALES DEL SUR								
TRÁFICO/CONCESIÓN	DICIEMBRE		Var. (%)		ENERO-DICIEMBRE		Var. (%)	
	2022	2021	2021	2019	2022	2021	2021	2019
VEHÍCULOS LIGEROS								
UNIDADES VEHICULARES	1 124 324	1 325 276	-15,2	10,3	13 025 634	12 644 005	3	26,1
Red Vial N° 6	954 476	1 144 844	-16,6	11,7	11 037 222	10 936 000	0,9	27,9
Tramo Dv. Quilca-La Concordia	169 848	180 432	-5,9	2,8	1 988 412	1 708 005	16,4	16,7
VEHÍCULOS PESADOS								
UNIDADES VEHICULARES	548 486	629 999	-12,9	-13,7	7 013 100	6 603 281	6,2	0,3
Red Vial N° 6	463 416	533 046	-13,1	-12,2	5 881 350	5 522 364	6,5	0,9
Tramo Dv. Quilca-La Concordia	85 070	96 953	-12,3	-21	1 131 750	1 080 917	4,7	-2,9
EJES COBRABLES	2 303 222	2 668 514	-13,7	-10,9	29 338 513	28 293 987	3,7	3,7
Red Vial N° 6	1 931 014	2 243 928	-13,9	-8,8	24 379 582	23 467 534	3,9	4,9
Tramo Dv. Quilca-La Concordia	372 208	424 586	-12,3	-20,3	4 958 931	4 826 453	2,7	-1,9

Nota: Información preliminar  
Fuente: Los concesionarios  
Elaboración: Gerencia de Regulación y Estudios Económicos-Ositrán



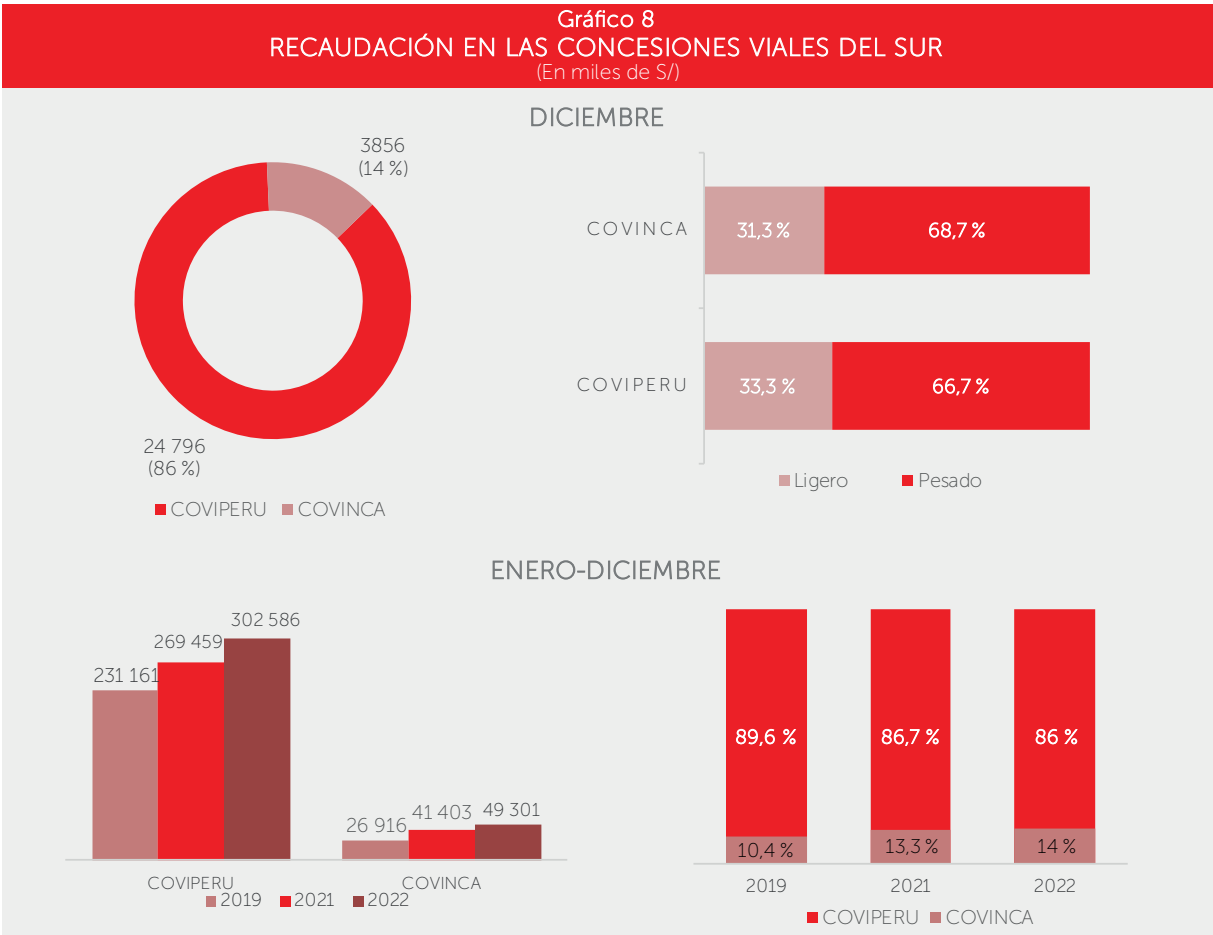
## INGRESOS POR PEAJE

Respecto de los ingresos por concepto de peajes, en el caso de COVIPERÚ (Red Vial N° 6) se registró una disminución de **7,4 %** en diciembre del 2022 con relación al mismo mes del 2021, debido a la menor recaudación proveniente de vehículos pesados, que representó el **66,7 %** del total. Cabe señalar que el **82,2 %** de los ingresos corresponden al cobro directo en las garitas de peaje, mientras que el **17,8 %** restante al uso de tarjetas TELEPASS y al pago mediante VISANET.

En cuanto a los ingresos de COVINCA (Tramo Dv. Quilca-La Concordia), en diciembre del 2022 aumentaron en **0,6 %** frente al mismo mes del año anterior. De este monto, el **31,3 %** fue recaudado mediante el cobro de peaje a los vehículos ligeros y el **68,7 %** a los pesados.

Para el caso de ambas concesiones, los ingresos por peaje están compuestos, principalmente, por los ingresos provenientes de vehículos pesados, cuya participación agregada es de **66,9 %** de la recaudación total. La concesión que presentó la mayor recaudación en diciembre del 2022 fue COVIPERÚ, con **86,5 %** sobre el total de ingresos por concepto de peaje de las dos concesiones en conjunto.

Comparado con los niveles del 2019, los ingresos mostraron una recuperación importante, tanto en vehículos pesados (**11,2 %**) como ligeros (**36 %**), COVIPERU incrementó sus ingresos en **14,3 %**, mientras que COVINCA en **52,9 %**.



Nota: Información preliminar  
Fuente: Los concesionarios  
Elaboración: Gerencia de Regulación y Estudios Económicos-Ositrán



## Vías Férreas

En diciembre del 2022, el volumen de carga movilizada, el tráfico de pasajeros y los kilómetros/vagon recorridos a través de las vías férreas regionales concesionadas presentaron disminuciones de **0,7 %**, **33,7 %** y **3,7 %**, respectivamente, frente a diciembre del 2021. Cabe señalar que aún no se logra recuperar los niveles de tráfico de pasajeros alcanzados en diciembre del 2019, resultando un **41 %** por debajo del nivel comparable previo a la pandemia.



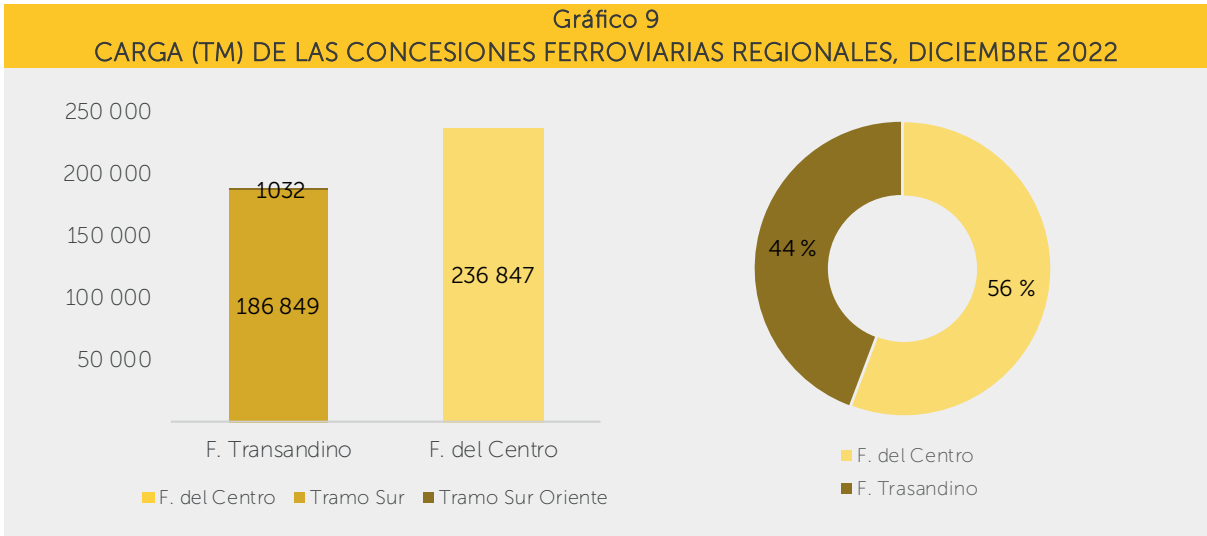
# CONCESIONES FERROVIARIAS REGIONALES

Cuadro 13 NIVEL Y VARIACIÓN DE TRÁFICO EN LAS CONCESIONES FERROVIARIAS								
TRÁFICO/CONCESIÓN	DICIEMBRE		VAR. (%)		ENERO-DICIEMBRE		VAR. (%)	
	2022	2021	2021	2019	2022	2021	2021	2019
CARGA (TM)	424 727	427 519	-0,7	-17,2	5 411 586	5 622 195	-3,7	2,6
Ferrovías Central Andina	236 847	259 480	-8,7	5,3	2 776 179	2 786 388	-0,4	11,3
Ferrocarril Transandino	187 881	168 039	11,8	-34,7	2 635 407	2 835 808	-7,1	-5,2
Ferrocarril del Sur	186 849	167 073	11,8	-34,6	2 619 398	2 825 582	-7,3	-5
Ferrocarril del Sur Oriente	1032	966	6,8	-54,6	16 009	10 226	56,6	-31,5
PASAJEROS	116 215	175 405	-33,7	-41	2 233 120	1 262 864	76,8	-22,5
Ferrovías Central Andina	-	-	-	-	-	-	-	-100
Ferrocarril Transandino	116 215	175 405	-33,7	-41	2 233 120	1 262 864	76,8	-22,5
Ferrocarril del Sur	390	68	473,5	-67,5	11 674	187	6142,8	-44,7
Ferrocarril del Sur Oriente	115 825	175 337	-33,9	-40,8	2 221 446	1 262 677	75,9	-22,3
KM-VAGÓN (Miles) <sup>1/</sup>	1207	1253	-3,7	-42	18 606	18 188	2,3	-11,1
Ferrovías Central Andina	606	672	-9,8	12,7	7120	7082	0,5	22,6
Ferrocarril Transandino	601	581	3,4	-61	11 485	11 106	3,4	-24,1
Ferrocarril del Sur	403	365	10,4	-66,5	8364	9123	-8,3	-23,4
Ferrocarril del Sur Oriente	198	216	-8,5	-41,6	3121	1983	57,4	-25,9

1/ Las cifras de Km-vagón corresponden a las unidades llenas  
Nota: Información preliminar  
Fuente: Los concesionarios  
Elaboración: Gerencia de Regulación y Estudios Económicos-Ositrán

## VOLUMEN DE CARGA MOVILIZADA

En diciembre del 2022, el volumen de carga transportada por las vías férreas concesionadas fue **0,7 %** menor a lo registrado en el mismo mes del 2021, alcanzando alrededor de 424 727 toneladas, de las cuales el **55,8 %** fue movilizadopor Ferrovías Central Andina (FVCA) y el **44,2 %** por Ferrocarril Transandino (FTA). Con respecto al mismo mes del 2019, el volumen total de carga movilizadapresentó una disminución de **17,2 %**.



Nota: Información preliminar  
Fuente: Los concesionarios  
Elaboración: Gerencia de Regulación y Estudios Económicos-Ositrán

Casi la totalidad de la carga transportada por Ferrocarril Transandino se registró en el tramo Sur (**99,5 %**), destacando la movilización de carga de concentrado de cobre (**99 %**), que experimentó una reducción de **17,9 %** con relación a diciembre del 2021. Entre sus principales clientes se encuentra Sociedad Minera Cerro Verde S. A. A. (con una participación de **84,3 %**) y Minera las Bambas S. A. (**14,1 %**).

Ferrocarril Transandino			
Principales productos		Principales clientes	
Concentrado de cobre	99 %	Sociedad Minera Cerro Verde S. A. A.	84,3 %
Petróleo diésel	1 %	Minera las Bambas S. A.	14,1 %

Por otro lado, los principales productos movilizadosporel Ferrocarril del Centro fueron el concentrado de cobre (**52,3 %**), el ácido sulfúrico industrial (**16,6 %**), zinc en barras y planchas (**10 %**) y concentrado de Zinc (**7,1 %**). Los principales clientes fueron Minera Chinalco Perú S. A. (**55,3 %**), Nexa Resources Cajamarquilla S. A. (**28,2 %**) y Nexa Resources el Porvenir (**5,2 %**).



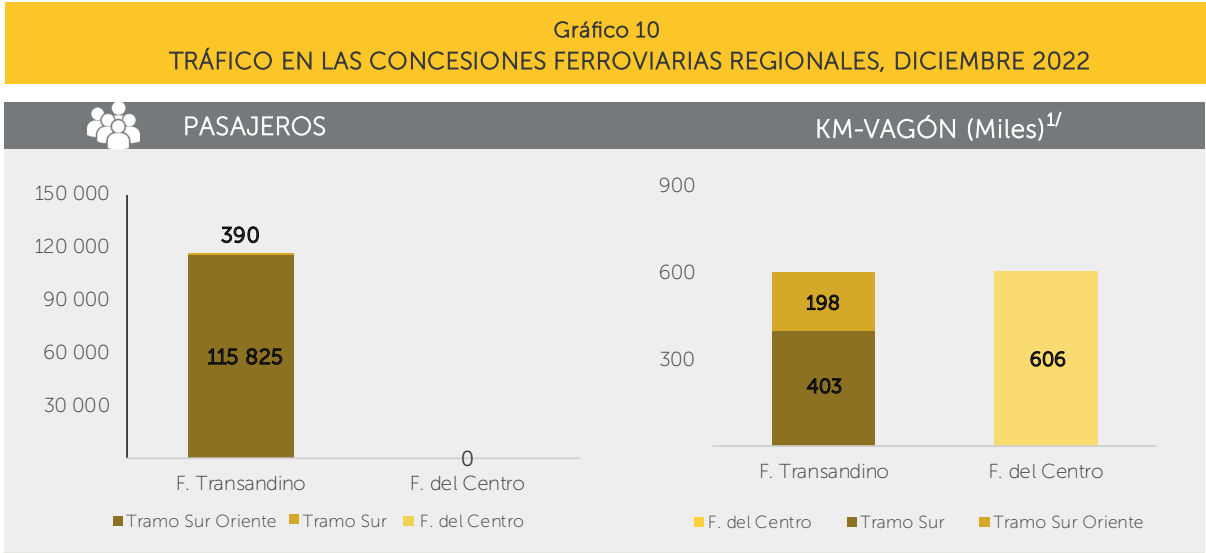


Ferrocarri del Centro			
Principales productos		Principales clientes	
Concentrado de cobre	52,3 %	Minera Chinalco Perú S. A.	55,3 %
Acido sulfúrico industrial	16,6 %	Nexa Resources Cajamarquilla S. A.	28,2 %
Zinc en barras y planchas	10 %	Nexa Resources el Porvenir S. A. A.	5,2 %
Concentrado de zinc	7,1 %		

## TRÁFICO DE PASAJEROS



Durante diciembre del 2022, el tráfico de pasajeros movilizados en las concesiones ferroviarias regionales resultó menor en **33,7 %** frente al mismo mes del 2021, correspondiendo únicamente a la concesión a cargo de Ferrocarril Transandino. Aún no se ha recuperado el nivel de tráfico registrado en diciembre del 2019, que fue un **41 %** superior al de 2022. De otro lado, el **99,7 %** de pasajeros fue movilizado a través del tramo sur oriente del Ferrocarril Transandino (que sigue la ruta hacia Machu Picchu).

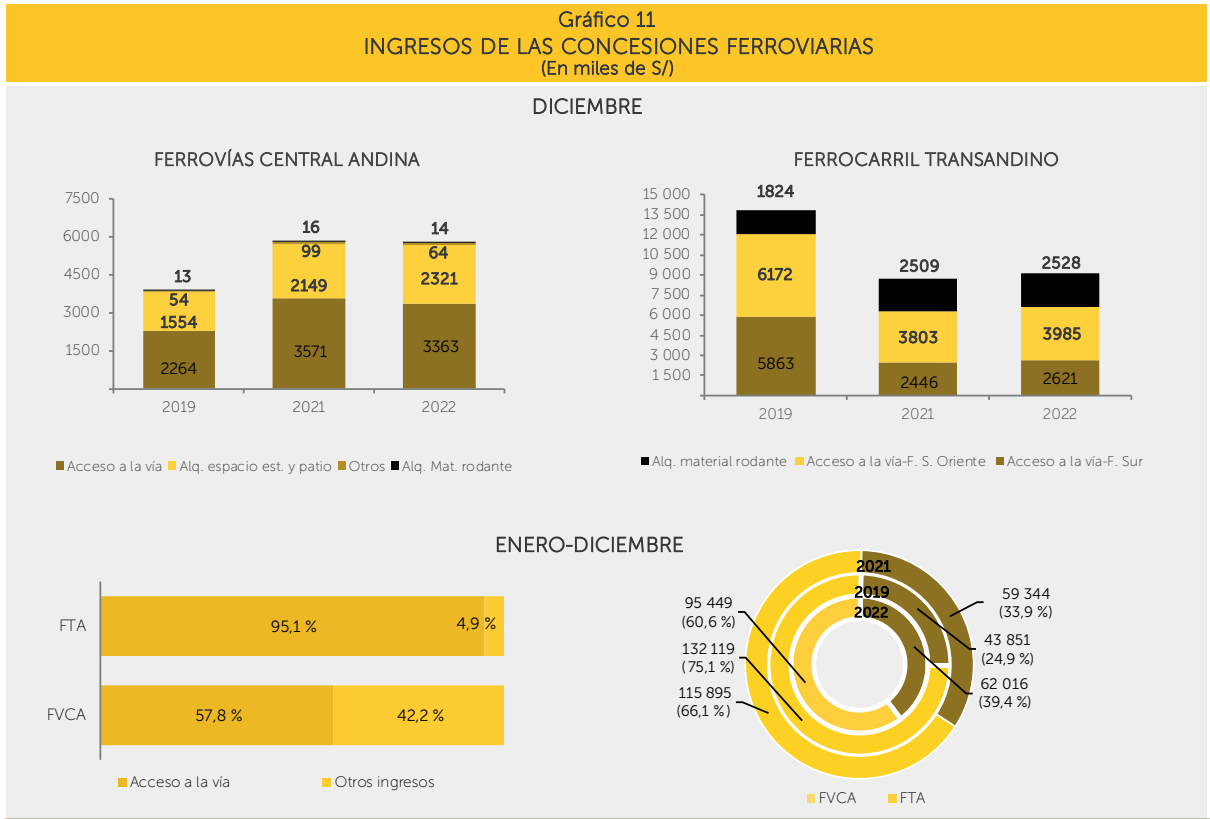


1/ Las cifras de km-vagón corresponde a las unidades llenas  
Nota: Información preliminar  
Fuente: Los concesionarios  
Elaboración: Gerencia de Regulación y Estudios Económicos-Ositrán

## INGRESOS DE LA CONCESIÓN

Los ingresos en conjunto de ambas concesiones (FVCA y FTA) ascendieron a S/ 14,9 millones en diciembre del 2022, mayor en **2,1 %** (S/ 0,3 millones) respecto a diciembre del 2021, correspondiendo el **38,7 %** a FVCA y el **61,3 %** a FTA. Asimismo, en comparación al 2019, se registró una disminución de los ingresos de ambas concesiones en **16 %**, equivalente a -S/ 2,8 millones.

Los ingresos de FVCA disminuyeron en **1,3 %** con relación a diciembre del 2021, debido a la menor recaudación por concepto de acceso a la vía, que alcanzó alrededor del **58,4 %** del total de los ingresos de la concesión. Por su parte, los ingresos de FTA en comparación con diciembre del 2021 aumentaron **4,3 %** (S/ 0,4 millones), sustentado por la mayor recaudación por concepto del servicio de acceso de vía, que representó el **72,3 %** de los ingresos de la concesión.



Nota: Información preliminar  
Fuente: Los concesionarios  
Elaboración: Gerencia de Regulación y Estudios Económicos-Ositrán

Por otro lado, durante el periodo enero-diciembre del 2022, se observó un incremento de los ingresos facturados por Ferrocarril Transandino (FTA) de **21,4 %** frente al mismo periodo del año anterior, pasando de S/ 95,4 millones a S/ 115,9 millones. Por su parte, Ferrovías Central Andina (FVCA) registró un incremento de **4,5 %**, equivalente a S/ 2,7 millones, con relación a similar periodo del 2021.



# SISTEMA ELÉCTRICO DE TRANSPORTE MASIVO LÍNEA 1 DEL METRO DE LIMA

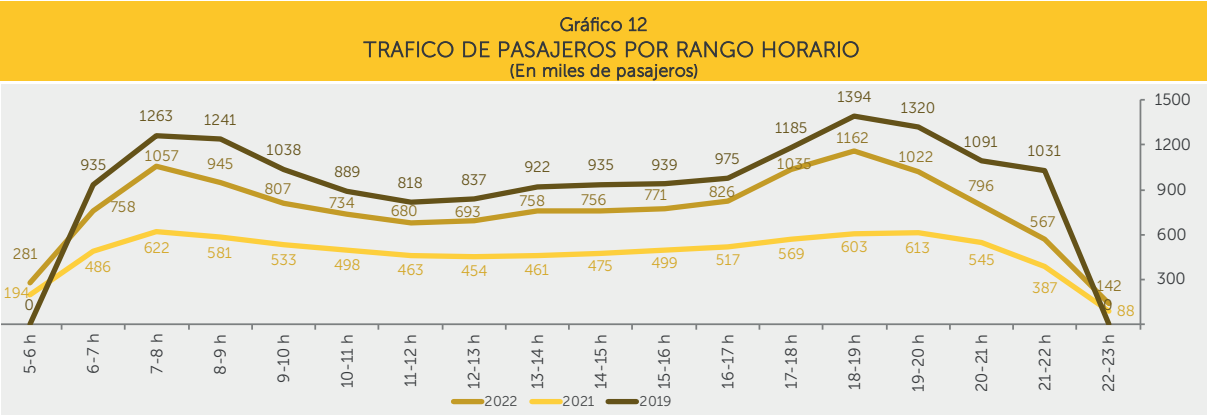
Cuadro 14 TRÁFICO EN EL SISTEMA ELÉCTRICO DE TRANSPORTE MASIVO DE LIMA Y CALLAO, LÍNEA 1								
TRÁFICO	DICIEMBRE		VAR. (%)		ENERO-DICIEMBRE		VAR. (%)	
	2022	2021	2021	2019	2022	2021	2021	2019
Pasajeros	13 791 563	8 590 506	60,5	-18	129 585 397	81 227 186	59,5	-23,9
Trenes recorridos	12 771	15 519	-17,7	-6,3	151 270	158 948	-4,8	0,4
Kilómetros recorridos <sup>1/</sup>	422 762	513 022	-17,6	-6,4	5 009 194	5 256 975	-4,7	0,4

1/ A partir del 25 de julio de 2014 se considera la longitud del tramo de 33,13 km  
Nota: Información preliminar  
Fuente: Tren Urbano de Lima  
Elaboración: Gerencia de Regulación y Estudios Económicos-Ositrán

Por su parte, en diciembre del 2022, el Metro de Lima transportó 13,8 millones de pasajeros, lo cual representó un incremento de **60,5 %** con relación al tráfico observado en diciembre del 2021. Sin embargo, aún no se ha logrado recuperar los niveles obtenidos antes de la pandemia del COVID-19, pues fue inferior en **18 %** respecto de diciembre del 2019.

Asimismo, hicieron uso de la Línea 1 del Metro de Lima un promedio diario de 444 889 pasajeros, cifra superior al tráfico promedio diario alcanzado en diciembre del 2021 (277 113 pasajeros), pero inferior al promedio del 2019 (542 365 pasajeros). Por otro lado, los trenes recorridos y los kilómetros recorridos respecto de diciembre del 2021, se redujeron en **17,7 %** y **17,6 %**, respectivamente.

En cuanto a la distribución del tráfico, las estaciones que concentraron mayor volumen fueron Gamarra (**10,9 %**), Bayóvar (**8,6 %**), La Cultura (**7,5 %**) y Miguel Grau (**7,3 %**), presentando picos de demanda en los intervalos de horarios de 7 a 9 a. m. y de 6 a 8 p. m.



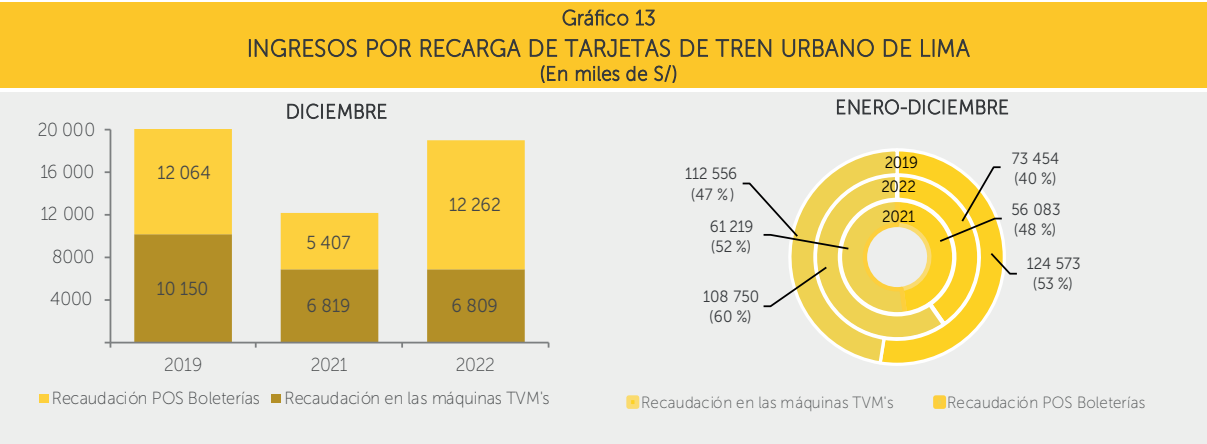
Nota: Información preliminar  
Fuente: Tren Urbano de Lima S. A.  
Elaboración: Gerencia de Regulación y Estudios Económicos-Ositrán

# INGRESOS RECAUDADOS

RECAUDACIÓN (miles de S/.) 	DICIEMBRE 2022	RECAUDACIÓN MEDIANTE MÁQUINAS TVM	-11	DICIEMBRE 2021
		RECAUDACIÓN POS BOLETERÍAS	6856	

Respecto a los ingresos recaudados por tarifas, en diciembre del 2022 se observó un incremento de S/ 6,8 millones con relación al mismo mes del 2021 (**56 %**). Dichos ingresos están compuestos por la recaudación a través de las POS boleterías (**64,3 %** del total), que se incrementó en S/ 6,8 millones (**126,8 %**) y por las máquinas expendedoras de boletos (TVM, por sus siglas en inglés), que disminuyó en **0,2 %**.

Por su parte, en el periodo enero-diciembre del 2022 se observó un incremento de los ingresos de **55,3 %**, traves de la recaudación por POS boleterías (S/ 47,5 millones), presentándose un incremento de **77,6 %**, por concepto de recaudación en las máquinas TVM de **31 %** (S/ 17,4 millones), respecto del mismo periodo del 2021.



Nota: Información preliminar  
Fuente: Tren Urbano de Lima S. A.  
Elaboración: Gerencia de Regulación y Estudios Económicos-Ositrán



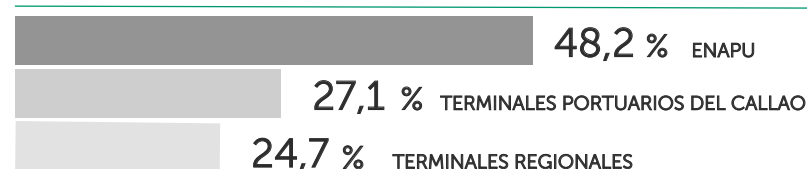
## Puertos

### NAVES

En diciembre del 2022, el tráfico marítimo de naves en los puertos bajo el ámbito del Ositrán alcanzó un total de 782 naves, de las cuales el **48,2 %** realizó operaciones en los puertos operados por ENAPU, el **27,1 %** en los terminales portuarios del Callao y el **24,7 %** restante en los terminales portuarios regionales. Cabe mencionar que el tráfico alcanzado fue inferior en **23,3 %** (-238 naves) y **40,2 %** (-525 naves) respecto de diciembre del 2021 y 2019, respectivamente.



782 NAVES



### CARGA

En cuanto al movimiento de carga a través de la infraestructura portuaria, en diciembre del 2022 se alcanzó alrededor de 5 millones de toneladas, superior en **7,8 %** (363 706 toneladas) al movimiento en el mismo mes del 2021 y **4,3 %** por encima del registrado en diciembre del 2019 (205 496 toneladas).



Diciembre  
2021

7,8 %



Diciembre  
2022

5 millones de  
toneladas

En términos de participación, el puerto del Callao concentró el **64,1 %** de la carga movilizada total en sus tres terminales: Terminal Muelle Norte (**32,4 %**), administrado por la empresa APM Terminals; Terminal Muelle Sur (**26,4 %**), operado por la empresa DP World, y el Terminal de Embarque de Concentrados de Minerales (**5,3 %**), operado por la empresa Transportadora Callao.

Por otro lado, los puertos regionales movilizaron el **33,3 %** del total de carga, distribuida a través de los puntos de embarque ubicados a lo largo del territorio peruano. Así, por ejemplo, en Ica el Terminal Portuario General San Martín, operado por la empresa Terminal Portuario Paracas, movilizó el **4 %**; en Piura, el puerto de Paita, operado por la empresa Terminales Portuarios Euroandinos, el **7,7 %**; en Arequipa, el puerto de Matarani, operado por la empresa TISUR, el **13,1 %**; en La Libertad, el Terminal Portuario Multipropósito Salaverry, operado por la empresa Concesionaria Salaverry Terminal Internacional, el **8,4 %**; y en Loreto, el Nuevo Terminal Portuario de Yurimaguas-Nueva Reforma, operado por la empresa COPAM, el **0,06 %** de la carga total.

Cabe señalar que, en su mayoría, los puertos mencionados son multipropósito, con excepción del Terminal del Muelle Sur del Callao y del Terminal de Embarque de Concentrados de Minerales, los cuales son especializados en carga contenerizada y granel sólido de minerales, respectivamente.





<sup>2</sup> Aquellos terminales con capacidad de atender distintos tipos de carga (p.e. contenedores, granel sólido, granel líquido, etc.).

<sup>3</sup> Dichos terminales solo movilizan un único tipo de carga.





Cuadro 15  
NIVEL Y VARIACIÓN DE TRÁFICO E INGRESOS EN PUERTOS

	DICIEMBRE		Var. (%)		ENERO-DICIEMBRE		Var. (%)	
	2022	2021	2021	2019	2022	2021	2021	2019
 NAVES	782	1020	-23,3	-40,2	8469	9279	-8,7	-23,6
Puertos bajo administración de ENAPU <sup>1/</sup>	377	674	-44,1	-58,6	4353	5231	-16,8	-35
Puerto del Callao	146	113	29,2	-0,7	1467	1481	-0,9	-12,7
DP World	54	51	5,9	-12,9	607	644	-5,7	-15,6
TCSA	12	15	-20	-14,3	166	167	-0,6	-1,2
Puertos Regionales	46	44	4,5	-2,1	473	460	2,8	-8,7
TISUR	61	45	35,6	15,1	523	460	13,7	8,7
TPE	18	14	28,6	5,9	209	167	25,1	32,3
STI	44	46	-4,3	12,8	468	469	-0,2	6,8
COPAM	24	18	33,3	41,2	203	200	1,5	-9
 CARGA (miles de TM)	5009	4645	7,8	4,3	53 559	55 347	-3,2	2,7
Puertos bajo administración de ENAPU	130	121	6,8	24,1	946	909	4	-2,2
Puerto del Callao	1625	1482	9,6	-2	18 384	19 666	-6,5	-3,9
DP World	1321	1397	-5,5	-1,4	15 380	16 429	-6,4	2,3
TCSA	266	302	-12,1	-0,3	3152	3069	2,7	5,4
Puertos Regionales	655	560	16,9	-7,2	6431	6458	-0,4	-6,5
TISUR	388	292	33	12,8	2870	2946	-2,6	4,6
TPE	203	133	52,3	22,7	2849	2179	30,7	80,8
STI	3	2	36,5	121,9	27	21	25,4	33,5
COPAM	420	355	18,2	90,8	3521	3669	-4	25
 CONTENEDORES (TEU)	259 201	251 656	3	5,9	2 736 416	2 781 276	-1,6	5,2
Puertos bajo administración de ENAPU	173	1600	-89,2	-92,6	5636	12 213	-53,9	-71,8
Puerto del Callao	79 400	78 863	0,7	1,2	943 155	943 508	0	4,9
DP World	125 360	126 108	-0,6	4,2	1 418 538	1 467 881	-3,4	4,9
Puertos Regionales	395	981	-59,7	-65,9	5310	11 358	-53,2	-69,5
TISUR	52 271	42 210	23,8	31,6	349 321	328 561	6,3	17,5
TPE	1458	1774	-17,8	-47,7	13 385	17 265	-22,5	-10
STI	144	120	20	278,9	1071	490	118,6	472,7
COPAM	-	-	-	-	-	22	-100	-
 INGRESOS								
Miles de USD <sup>2/</sup>	73 430	63 503	15,6	35,5	729 065	675 894	7,9	25,2
APM Terminals	23 481	19 786	18,7	31,6	258 837	240 420	7,7	32,3
DP World	16 308	15 801	3,2	18,1	178 133	178 675	-0,3	15,9
TCSA	2389	2538	-5,9	8,8	27 530	25 499	8	12,1
TISUR	12 175	10 227	19	16,8	112 460	102 779	9,4	-8
TPE	11 033	8076	36,6	65,9	73 216	65 791	11,3	44,5
STI	2312	2544	-9,1	78,1	33 767	21 220	59,1	184,6
COPAM	5733	4530	26,6	187,4	45 123	41 511	8,7	92,4
Miles de S/	72	54	34,5	153,8	602	494	21,8	510,9
COPAM	72	54	34,5	153,8	602	494	21,8	52,3

1/ Naves de alto bordo y bajo bordo

2/ Los ingresos de 2019 y 2020 para TISUR, TPE, TPP y TCSA fueron convertidos de soles a dólares con el tipo de cambio promedio del BCRP

Nota: Información preliminar

Fuente: Los concesionarios

Elaboración: Gerencia de Regulación y Estudios Económicos-Ositrán

## TRÁFICO DE CONTENEDORES

En diciembre del 2022, el tráfico de contenedores (medido en TEU) presentó un incremento de **3 %** (7545 TEU) y de **5,9 %** (14 420 TEU) respecto de diciembre del 2021 y del 2019, respectivamente. El aumento respecto al 2021 se debe al mayor número de contenedores movilizados a través del Terminal Portuario de Paita (**23,8 %**, equivalente a 10 061 TEU).

En cuanto a la participación de cada puerto, en el movimiento de contenedores, en diciembre del 2022, el Terminal Muelle Sur del Callao concentró el **48,4 %** del total de TEU movilizados, seguidos por el Terminal Muelle Norte del Callao (**30,6 %**) y el puerto de Paita (**20,2 %**).



## TERMINALES PORTUARIOS DEL CALLAO

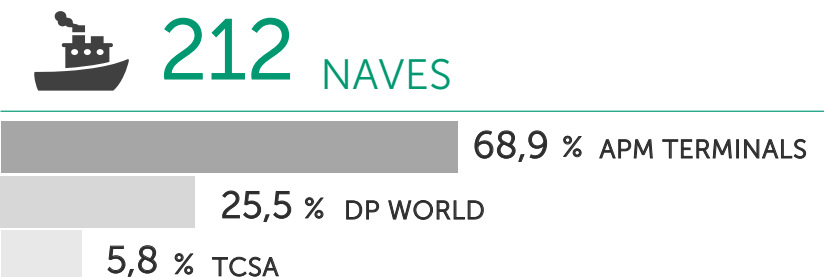
Participación (TEU)	
DP World	48,4 %
APM Terminals	30,6 %
TPE	20,2 %

Cuadro 16 NIVEL Y VARIACIÓN DE TRÁFICO EN LOS TERMINALES PORTUARIOS DEL CALLAO									
TRÁFICO	DICIEMBRE		Var. (%)		ENERO-DICIEMBRE		Var. (%)		
	2022	2021	2019	2021	2019	2022	2021	2019	2021
 NAVES	212	179	223	18,4	-4,9	2240	2292	2568	-2,3
Terminal Norte Multipropósito	146	113	147	29,2	-0,7	1467	1481	1681	-0,9
Terminal de Contenedores Muelle Sur	54	51	62	5,9	-12,9	607	644	719	-5,7
T. de Embarque de Concentrados de Minerales	12	15	14	-20	-14,3	166	167	168	-0,6
 CARGA (miles de TM)	3211	3182	3263	0,9	-1,6	36 916	39 164	37 166	-5,7
Terminal Norte Multipropósito	1625	1482	1657	9,6	-2	18 384	19 666	19 134	-6,5
Terminal de Contenedores Muelle Sur	1321	1397	1339	-5,5	-1,4	15 380	16 429	15 040	-6,4
T. de Embarque de Concentrados de Minerales	266	302	266	-12,1	-0,3	3152	3069	2992	2,7

Nota: Información preliminar  
Fuente: Los concesionarios  
Elaboración: Gerencia de Regulación y Estudios Económicos-Ositrán

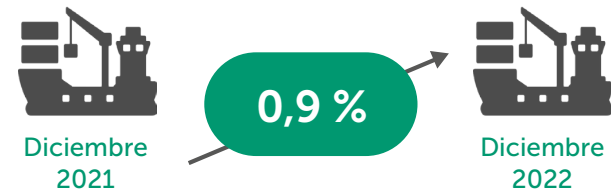
## NAVES

En diciembre del 2022, los terminales de carga ubicados en el puerto del Callao atendieron un total de 212 naves, destacando el Terminal Muelle Norte con el **68,9 %** del total, seguido por el Terminal Muelle Sur con el **25,5 %**. Cabe mencionar que el tráfico de naves en ambos terminales aún no recupera los niveles prepandemia, pues fue inferior en **0,7 %** y en **12,9 %**, respectivamente. En enero y diciembre del 2022, el número de naves atendidas fue de 2240, lo que representó una reducción de **2,3 %** con relación al mismo periodo del año 2021.



## CARGA

Con respecto al tráfico de carga, el puerto del Callao movilizó un total de 3,2 millones de toneladas, volumen superior en **0,9 %** a la carga total transportada en diciembre del 2021, pero inferior en **1,6 %** a diciembre del 2019. Del total de carga, el mayor volumen se movilizó a través del Terminal Muelle Norte (**50,6 %**), mientras que el menor volumen de carga por el Terminal de Embarque de Concentrados de Minerales (**8,3 %**).



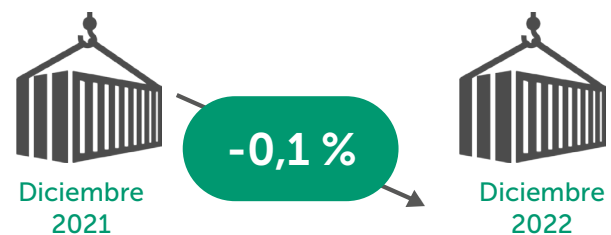
Participación (TM)	
APM Terminals	50,6 %
DP World	41,1 %
TCSA	8,3 %

## TRÁFICO DE CONTENEDORES

En diciembre del 2022, el tráfico de contenedores en el puerto del Callao (medido en TEU) fue mayor en **3%** en comparación con lo registrado en diciembre del 2019, pero inferior en **0,1%** con respecto a diciembre del 2021, alcanzando un movimiento de 204 760 TEU. La disminución se explica, principalmente, por el menor tráfico en el Terminal Muelle Sur (administrado por DP World), que concentró el **61,2%** del tráfico de contenedores (en TEU). En tanto que el **38,8%** restante se movilizó a través del Terminal Muelle Norte (administrado por APM Terminals).

Cuadro 17 TRÁFICO DE CONTENEDORES EN LOS TERMINALES PORTUARIOS DEL CALLAO										
TRÁFICO	DICIEMBRE			Var. (%)		ENERO-DICIEMBRE			Var. (%)	
	2022	2021	2019	2021	2019	2022	2021	2019	2021	2019
CONTENEDORES (TEU)	204 760	204 971	198 748	-0,1	3	2 361 693	2 411 389	2 250 452	-2,1	4,9
Terminal Norte Multipropósito	79 400	78 863	78 481	0,7	1,2	943 155	943 508	898 805	0	4,9
Exportación	26 384	33 429	31 522	-21,1	-16,3	383 941	404 713	395 208	-5,1	-2,9
Importación	29 407	36 629	31 545	-19,7	-6,8	374 199	381 191	350 514	-1,8	6,8
Transbordo	23 609	8805	15 414	168,1	53,2	185 015	157 604	153 083	17,4	20,9
Terminal de Contenedores Muelle Sur	125 360	126 108	120 267	-0,6	4,2	1 418 538	1 467 881	1 351 647	-3,4	4,9
Importación	54 720	51 607	50 435	6	8,5	587 073	594 298	562 701	-1,2	4,3
Exportación	49 112	50 126	47 171	-2	4,1	554 518	569 756	518 444	-2,7	7
Transbordo	21 528	24 375	22 661	-11,7	-5	276 947	303 827	270 502	-8,8	2,4

Nota: Información preliminar  
Fuente: Los concesionarios  
Elaboración: Gerencia de Regulación y Estudios Económicos-Ositrán



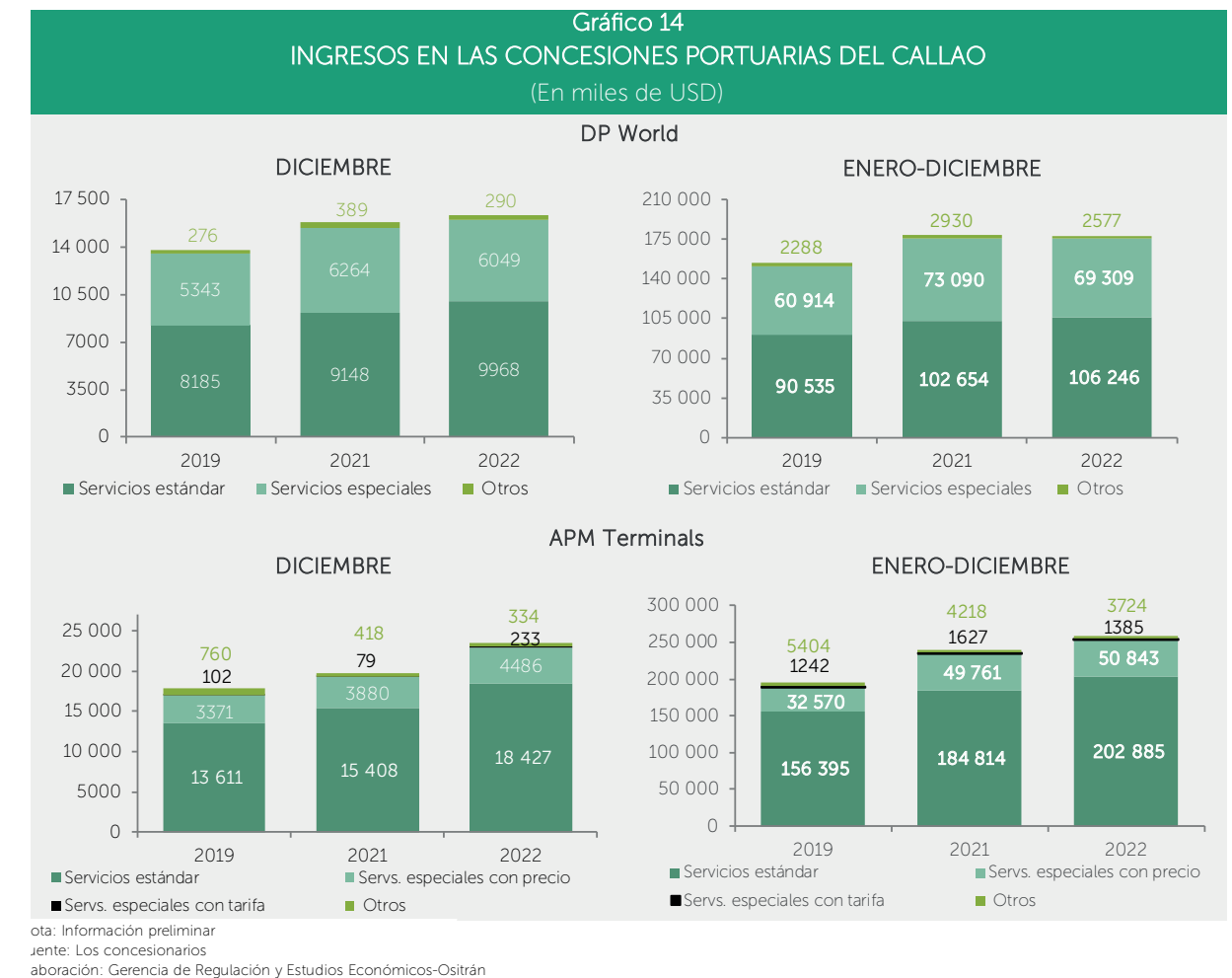
DP World	61,2 % de TEU
APM Terminals	38,8 % de TEU

## INGRESOS

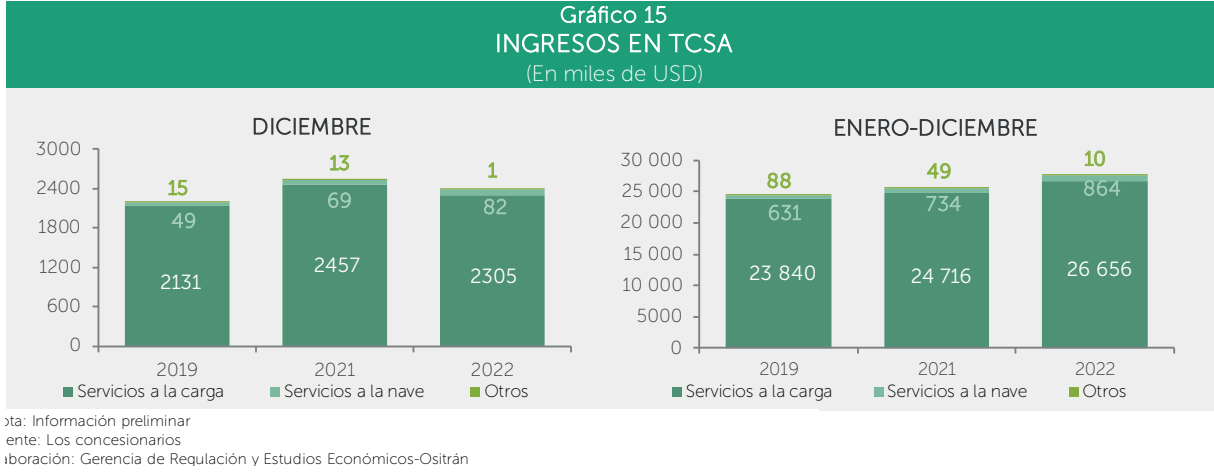
Con relación a los ingresos recaudados en diciembre del 2022, DP World logró superar los niveles alcanzados en diciembre del 2019, en **18,1%** (USD 2,5 millones), así como los de diciembre del 2021, ya que estos se incrementaron en **3,2%** (USD 0,51 millones). Este incremento respecto al 2021 se explicó por la mayor recaudación por servicios estándar (**9%**). Asimismo, los ingresos acumulados entre enero y diciembre del 2022 por dicha concesión alcanzaron los USD 178,1 millones, de los cuales el **59,6%** correspondió a ingresos por la prestación de servicios estándar.

En cuanto a los ingresos recaudados por APM Terminals, estos se incrementaron en **31,6%** (USD 5,6 millones) con relación a diciembre del 2019 y en **18,7%** (USD 3,7 millones) con relación a diciembre del 2021, explicado por los mayores niveles de ingresos por servicios estándar en **19,6%**. Respecto a la composición de sus ingresos, el **78,5%** corresponde a los servicios estándar, el **19,1%** a servicios especiales con precio, el **1%** a los servicios especiales con tarifa y el **1,4%** restante a otros servicios. Entre tanto, el ingreso acumulado por APM Terminals entre enero y diciembre del 2022 alcanzó los USD 258,8 millones (superior en **7,7%** y **32,3%** a lo observado en el mismo periodo del 2021 y 2019, respectivamente).



INGRESOS	DICIEMBRE 2022		DICIEMBRE 2021	
	DP World	3,2 %	APM Terminals	18,7 %



Asimismo, Transportadora Callao tuvo un ingreso de USD 2,4 millones, monto superior en **8,8%** (USD 193,6 miles) a lo recaudado en diciembre del 2019. Empero, disminuyeron en **5,9%** (-USD 149,8 miles) respecto al mismo mes del 2021, explicado por los menores ingresos provenientes de servicios estándar (**-6,1%** respecto a 2021), que representaron el **99,2%** del total de ingresos recaudados en diciembre del 2022. En tanto, los ingresos acumulados entre enero y diciembre de 2022 alcanzaron los USD 27,4 millones, monto superior en **8%** con respecto al mismo periodo del 2021 y en **12,1%** frente a los ingresos del 2019.



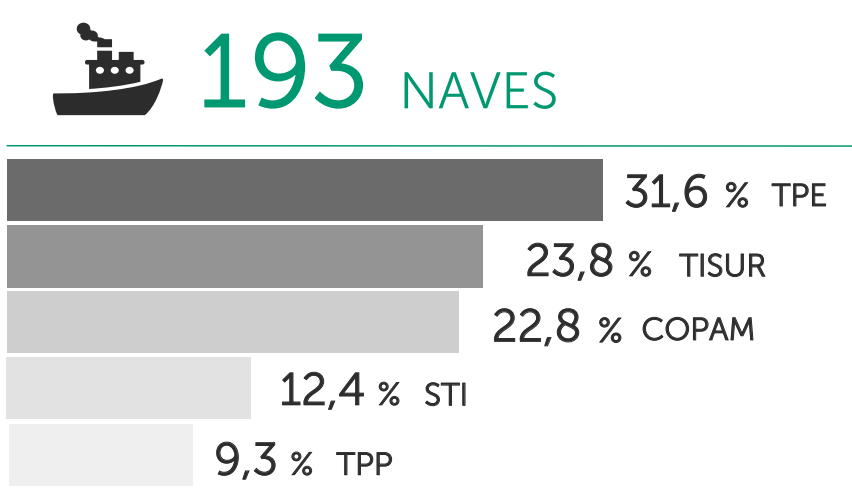
## TERMINALES PORTUARIOS REGIONALES

Cuadro 18 NIVEL Y VARIACIÓN DE TRÁFICO EN LOS TERMINALES PORTUARIOS REGIONALES								
TRÁFICO	DICIEMBRE		Var. (%)		ENERO-DICIEMBRE		Var. (%)	
	2022	2021	2021	2019	2022	2021	2021	2019
 NAVES	193	167	15,6	11,6	1876	1756	6,8	3,2
Terminal Portuario de Matarani	46	44	4,5	-2,1	473	460	2,8	-8,7
Terminal Portuario de Paita <sup>1/</sup>	61	45	35,6	15,1	523	460	13,7	8,7
Terminal Portuario General San Martín	18	14	28,6	5,9	209	167	25,1	32,3
Terminal Portuario Multipropósito de Salaverry	24	18	33,3	41,2	203	200	1,5	-9
Nuevo Terminal Portuario de Yurimaguas N. R.	44	46	-4,3	12,8	468	469	-0,2	6,8
 CARGA (miles de TM)	1668	1342	24,3	16,2	15 697	15 274	2,8	11,9
Terminal Portuario de Matarani	655	560	16,9	-7,2	6431	6458	-0,4	-6,5
Contenedorizada	6	9	-35,7	-65,1	66	114	-41,9	-72,4
Fraccionada	51	69	-25,7	74,4	592	569	4	-3,5
Granel Líquido	32	20	56,1	97,3	265	225	17,8	20,2
Granel Sólido	565	461	22,6	-12	5508	5551	-0,8	-5,1
Rodante	-	-	-	-	-	-	-	-100
Terminal Portuario de Paita	388	292	33	12,8	2870	2946	-2,6	4,6
Contenedorizada	317	237	33,6	21,3	2140	2109	1,5	7,5
Fraccionada	2	1	30,8	-5,7	79	174	-54,7	11,8
Granel Líquido	20	13	57,1	325,7	121	132	-7,9	3,8
Granel Sólido	49	40	22,2	-35,3	529	531	-0,4	-6,2
Rodante	-	-	-	-	-	-	-	-
Terminal Portuario General San Martín	203	133	52,3	22,7	2849	2179	30,7	80,8
Contenedorizada	11	13	-14,3	-44,7	94	129	-27,1	-17,9
Fraccionada	26	44	-40,7	703,5	693	599	15,7	376,5
Granel Líquido	-	-	-	-	-	-	-	-100
Granel Sólido	165	76	117,2	17	2061	1449	42,2	57
Rodante	-	-	-	-	1	2	-46,2	-
Terminal Portuario Multipropósito de Salaverry	420	355	18,2	90,8	3521	3669	-4	25
Contenedorizada	-	-	-	-	-	0	-100	-
Fraccionada	23	4	443,3	86,3	141	95	48,3	19,3
Granel Líquido	6	-	-	-	18	4	389,4	-52,8
Granel Sólido	390	351	11,2	88,1	3362	3570	-5,8	26,3
Rodante	-	-	-	-	-	-	-	-
Nuevo Terminal Portuario de Yurimaguas N. R.	3	2,2	36	122	26,9	21,4	25,4	33,5
Contenedorizada	1,1	0,8	33	237	10	4,2	137	585
Fraccionada	1,9	1,4	38	87	16,8	17,2	-2	49
Granel Líquido	-	-	-	-	-	-	-	-100
Granel Sólido	-	-	-	-	-	-	-	-
Rodante	-	-	-	-	-	-	-	-

1/ Naves de Alto Bordo  
Nota: Información preliminar  
Fuente: Los concesionarios  
Elaboración: Gerencia de Regulación y Estudios Económicos-Ositrán

## NAVES

En diciembre del 2022, un total de 193 naves tuvieron como destino los puertos regionales concesionados, siendo esto mayor en 26 naves a lo registrado en 2021 y en 20 naves respecto al mismo mes en 2019. Del total de naves registradas, el **31,6 %** correspondieron al Terminal Portuario de Paita, mientras que el **23,8 %** y el **22,8 %** correspondieron al Terminal Portuario de Matarani y Nuevo Terminal Portuario de Yurimaguas, respectivamente.



## CARGA

El volumen de carga movilizada en estos terminales fue superior en **24,3 %** (326 004 toneladas) a lo observado en diciembre del 2021 y en **16,2 %** (232 358 toneladas) a diciembre del 2019. El Terminal Portuario de Matarani concentró el **39,2 %** y el Terminal Portuario Multipropósito de Salaverry el **25,2 %** del tráfico total de carga; mientras que el Terminal Portuario de Paita, el Terminal Portuario General San Martín y el Nuevo Terminal Portuario de Yurimaguas movilizaron el **23,3 %**, **12,1 %** y **0,2 %**, respectivamente.



Con respecto al tipo de carga movilizada, debemos indicar que esta es diferente en cada terminal. Así, en el Terminal Portuario de Matarani, el principal tipo de carga movilizada fue el granel sólido (**86,4 %**), en tanto, en el Terminal Portuario de Paita fue la carga contenerizada (**81,7 %**). Por su parte, en el caso del Terminal Portuario General San Martín, se destaca la carga de granel sólido (**81,6 %**), al igual que en el Terminal Portuario Multipropósito Salaverry (**92,9 %**). Finalmente, en el Terminal Portuario de Yurimaguas, predominó la carga fraccionada, con una participación de **64,3 %**.



TRÁFICO DE CONTENEDORES

El tráfico de contenedores a nivel regional (medido en TEU) fue superior en **20,4 %** (9183 TEU) con relación a diciembre del 2021, explicado por el mayor tráfico de contenedores en el Terminal Portuario de Paita (**23,8 %**, equivalente a 10 061 TEU), siendo la participación de este puerto del **96,3 %** del tráfico total. Cabe mencionar que el tráfico total también fue superior en **24,2 %** (10 576 TEU) respecto a diciembre del 2019.



Cuadro 19 TRÁFICO DE CONTENEDORES EN LOS TERMINALES PORTUARIOS REGIONALES <sup>1/</sup>								
TRÁFICO	DICIEMBRE		Var. (%)		ENERO-DICIEMBRE		Var. (%)	
	2022	2021	2021	2019	2022	2021	2021	2019
CONTENEDORES (TEU)	54 268	45 085	20,4	24,2	369 087	357 696	3,2	11,9
Terminal Portuario de Matarani	395	981	-59,7	-65,9	5310	11 358	-53,2	-69,5
Terminal Portuario General San Martín	1458	1774	-17,8	-47,7	13 385	17 265	-22,5	-10
Terminal Portuario de Paita	52 271	42 210	23,8	31,6	349 321	328 561	6,3	17,5
Terminal Portuario Multipropósito de Salaverry	-	-	-	-	-	22	-100	-
Nuevo Terminal Portuario de Yurimaguas N. R.	144	120	20	278,9	1071	490	118,6	472,7

1/ Sin reestibas  
Nota: Información preliminar  
Fuente: Los concesionarios  
Elaboración: Gerencia de Regulación y Estudios Económicos-Ositrán

INGRESOS

En cuanto a los ingresos recaudados en diciembre del 2022, TISUR registró USD 12,2 millones, esto es, USD 1,9 millones más que en diciembre del 2021 (**19 %**) y USD 1,8 millones más que en diciembre del 2019 (**16,8 %**). Al respecto, la principal fuente de ingresos corresponde a los servicios a la carga (**95,5 %**), monto que aumentó en **19,4 %** en comparación con diciembre del 2021.

En tanto, los ingresos recaudados por TPE Paita alcanzaron los USD 11 millones, monto superior en **36,6 %** (USD 2,9 millones) con relación a diciembre del 2021 y en **65,9 %** (USD 4,4 millones) para el mismo mes en el 2019. Los rubros que presentaron una mayor participación fueron servicios especiales (**39,8 %**) y servicios a la carga (**34 %**).

Cabe señalar que los ingresos acumulados entre enero y diciembre del 2022 aumentaron en el Terminal Portuario de Matarani en **9,4 %** y en el Terminal Portuario de Paita en **11,3 %**, ambos frente al mismo periodo del 2021. Por otro lado, con relación al mismo periodo del 2019, los ingresos en TISUR fueron inferiores en **8 %**, mientras que en TPE Paita se observó un crecimiento del **44,5 %**.

En el caso del Terminal Portuario General San Martín, en diciembre del 2022, sus ingresos fueron de USD 2,3 millones, valor inferior en **-9,1 %** (USD 0,23 millones) respecto de lo recaudado en diciembre del 2021, pero superior en **78,1 %** (USD 1,01 millones) a lo percibido en diciembre de 2019. Este decremento para el 2022 se explica principalmente por la reducción de ingresos por servicios especiales (**-21 %** en comparación a diciembre de 2021), que representó aproximadamente el **42,3%** de los ingresos totales. En tanto, los ingresos acumulados entre enero y diciembre de 2022 alcanzaron la suma de USD 33,8 millones, superior en **59,1 %** al mismo periodo del 2021.

Por su parte, el Terminal Portuario Multipropósito Salaverry reportó un ingreso de USD 5,7 millones, monto superior en USD 1,2 millones a lo recaudado en diciembre del 2021 (**26,6 %**) y en USD 3,7 millones al mismo mes del 2019 (**187,4 %**), explicado por las variaciones en los ingresos por servicios a la carga (**21,4 %** y **266,2 %** con relación a diciembre del 2021 y 2019, respectivamente). En cuanto a los ingresos acumulados entre enero y diciembre de 2022, la concesión registró un monto de USD 45,1 millones, esto es, un incremento de **8,7 %** frente al mismo periodo del 2021.

Finalmente, los ingresos en el Terminal Portuario de Yurimaguas alcanzaron los S/ 72 221, monto superior en **34,5 %** a lo registrado en diciembre del 2021 (S/ 53 694) y en **153,8 %** a lo registrado en diciembre del 2019 (S/ 28 461). Cabe señalar que, con relación al 2021, este incremento se debió a los mayores ingresos por servicios a la carga (**54,8 %**), los cuales representaron el **77,2 %** de los ingresos totales de la concesión. Además, los ingresos acumulados entre enero y diciembre de 2022 aumentaron en **21,8 %** y **52,3 %** con relación al mismo periodo del 2021 y 2019, respectivamente.

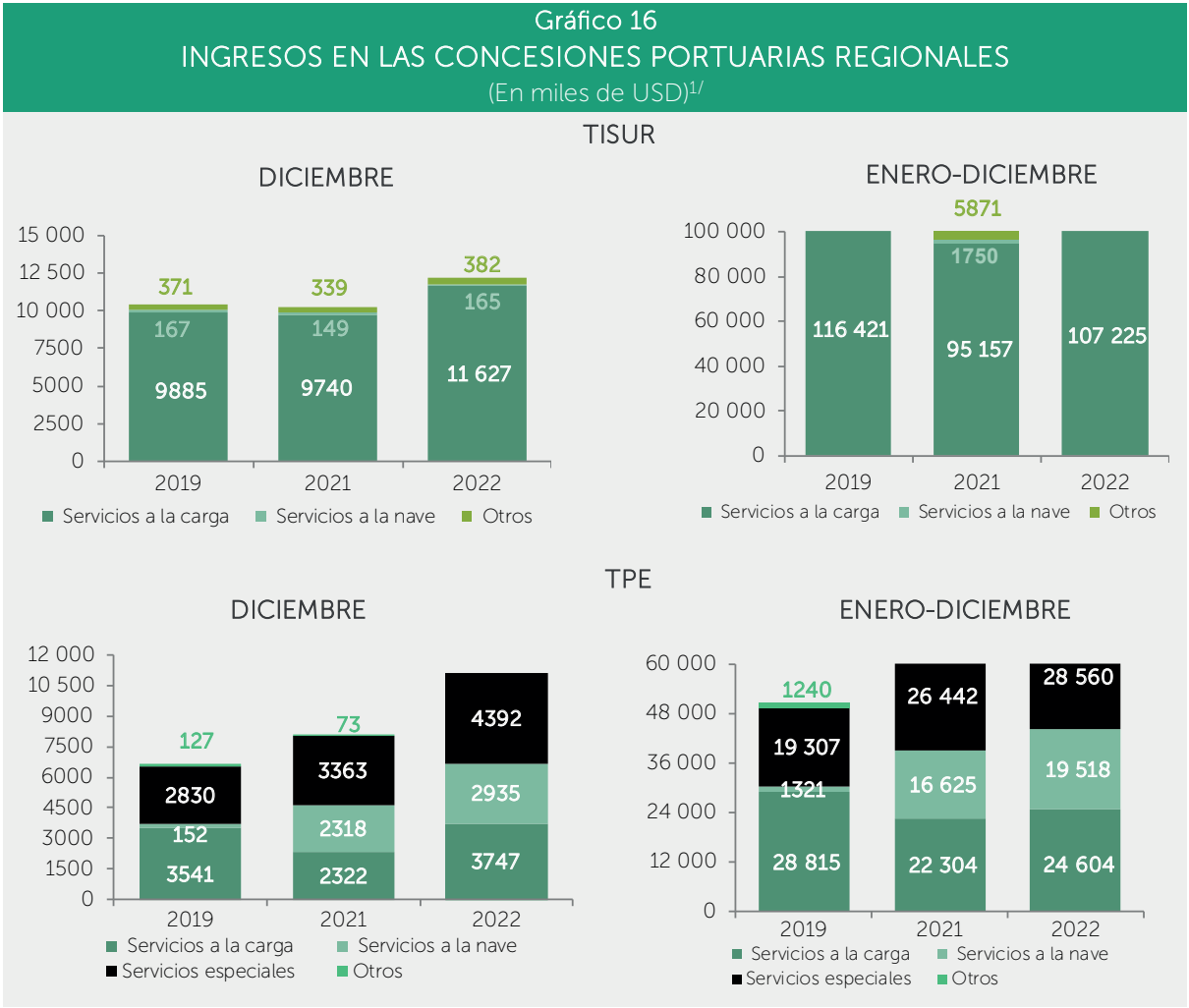
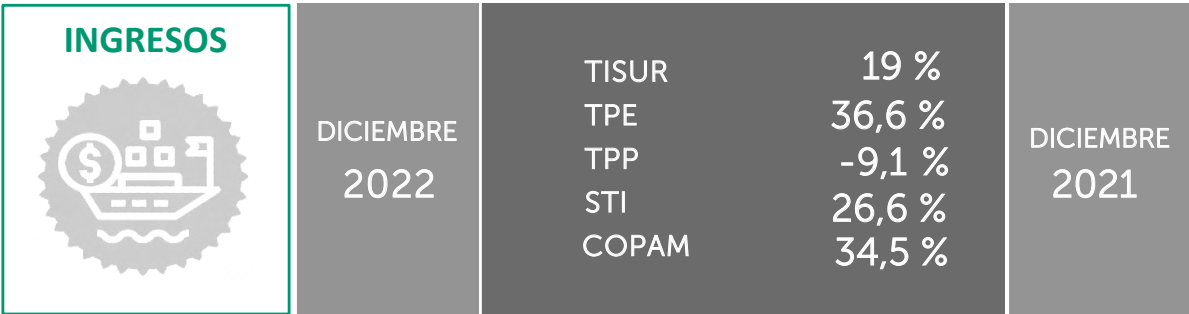
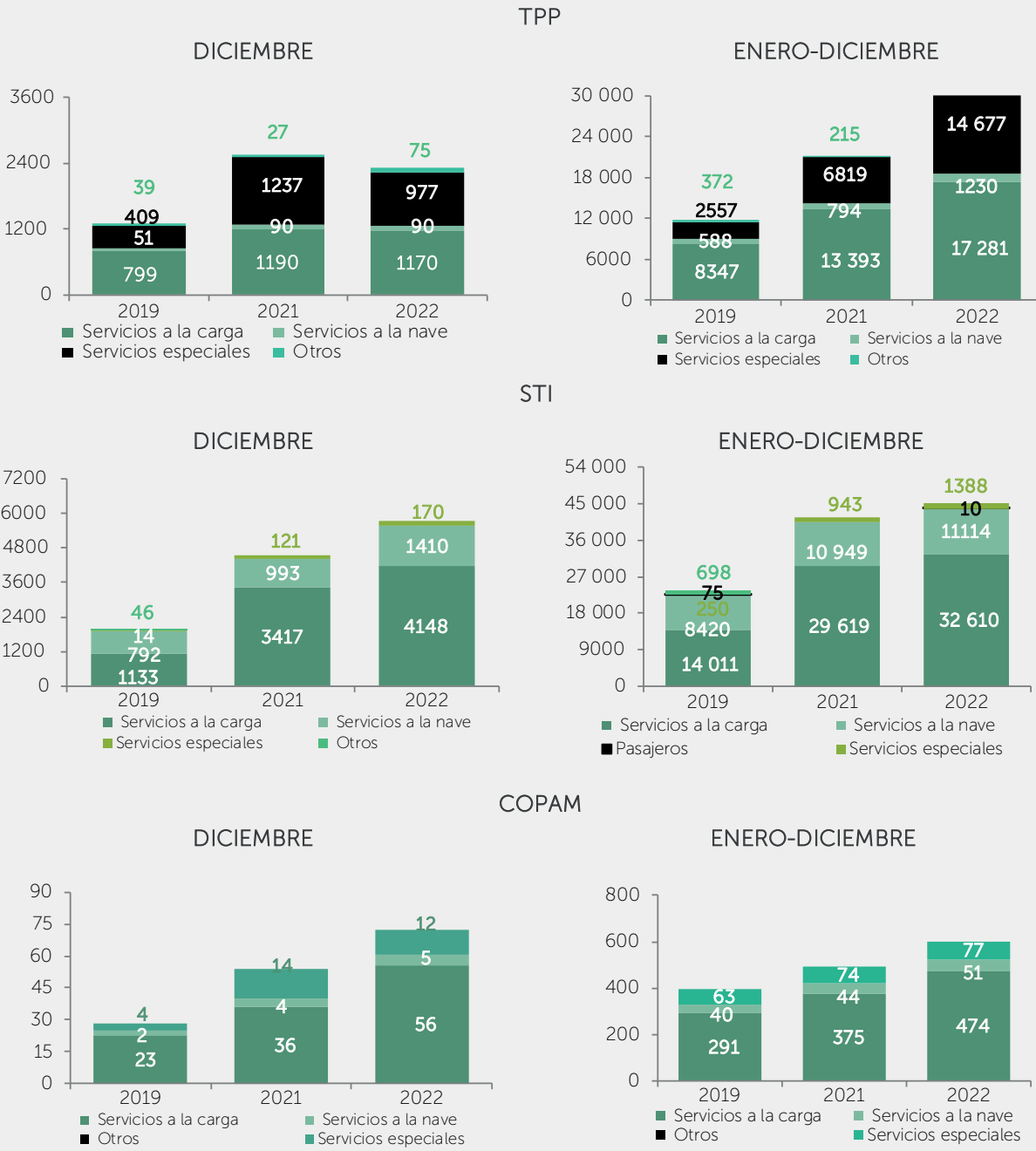





Gráfico 16  
INGRESOS EN LAS CONCESIONES PORTUARIAS REGIONALES  
(En miles de USD)<sup>1/</sup>



<sup>1/</sup>Los ingresos de COPAM están expresados en miles de soles  
Fuente: Los concesionarios  
Elaboración: Gerencia de Regulación y Estudios Económicos-Ositrán

## TERMINALES PORTUARIOS ADMINISTRADOS POR ENAPU

Cuadro 20  
NIVEL Y VARIACIÓN DE TRÁFICO EN LOS PUERTOS ADMINISTRADOS POR ENAPU

TRÁFICO	DICIEMBRE			Var. (%)		ENERO-DICIEMBRE		Var. (%)	
	2022	2021	2019	2021	2019	2022	2021	2021	2019
 NAVES	377	674	911	-44,1	-58,6	4353	5231	-16,8	-35
Alto bordo	6	8	7	-25	-14,3	39	55	-29,1	-46,6
Menores	371	666	904	-44,3	-59	4314	5176	-16,7	-34,9
 CARGA (miles de TM)	130	121	104	6,8	24,1	946	909	4	-2,2
Contenedorizada	1,7	14,6	28,1	-88,6	-94,1	55,7	83,4	-33,2	-74,6
Líquida a granel	0,6	0,2	0,6	178,4	-0,4	3,7	3,9	-5,3	13,3
Sólida a granel	92,9	55,8	35,6	66,3	160,6	491,4	365,5	34,5	110,5
Piezas sueltas	34,3	50,5	38,5	-32	-10,8	392,8	451,7	-13,1	-21,9
Rodante	0,2	0,2	1,7	-20	-90,9	2,4	4,8	-49,2	-68,5
 CONTENEDORES (TEU)	173	1600	2341	-89,2	-92,6	5636	12 213	-53,9	-71,8

Nota: Información preliminar  
Fuente: ENAPU  
Elaboración: Gerencia de Regulación y Estudios Económicos-Ositrán

## NAVES

En diciembre del 2022, el número de naves atendidas fue de 377, cifra inferior en **44,1 %** (-297 naves) respecto del mismo mes del año anterior, y que estuvo conformado por naves menores en **98,4 %**, (entre ellas, las embarcaciones tipo chatas y lanchones). Del mismo modo, el número total de naves resultó inferior en **58,6 %** en comparación con los niveles observados en diciembre del 2019.



377 NAVES

98,4 % NAVES MENORES

1,6 % NAVES DE ALTO BORDO

Cabe señalar que, en este mes, el único puerto donde arribaron naves de alto bordo fue el Terminal Portuario de Ilo (un total de 6 naves), el cual movilizó el **100 %** del tráfico total de granel sólido. Por otro lado, en el arribo de naves menores destacaron los terminales portuarios de Supe (**65,2 %**), Iquitos (**22,4 %**) y Huacho (**5,9 %**).



## CARGA

El tráfico de carga movilizado en los terminales administrados por ENAPU durante el mes de diciembre de 2022 fue de 129,6 miles de toneladas, siendo dicho volumen superior en **6,8 %** (8303 toneladas) y en **24,1 %** (25 175 toneladas) en relación a lo alcanzado en diciembre del 2021 y 2019, respectivamente. Esta mayor carga movilizada se sustentó, principalmente, en el aumento del movimiento de carga en el Terminal Portuario de Ilo (6177 toneladas respecto de diciembre del 2021). Cabe señalar que entre los tipos de carga más importantes se encuentran la carga sólida a granel, con el **71,7 %** de participación, y la carga suelta, con el **26,5 %** del total.



## TRÁFICO DE CONTENEDORES

En diciembre del 2022, el tráfico de contenedores (medido en TEU) alcanzó los 173 TEU, siendo menor en **89,2 %** (-1427 TEU) a lo registrado en diciembre del 2021 y en **92,6 %** (-2168 TEU) al mismo mes del 2019. La reducción con respecto a diciembre del 2021 se explica por el menor movimiento de contenedores en el Terminal Portuario de Ilo (-1417 TEU) e Iquitos (-14 TEU).





# CONCESIONES SUPERVISADAS POR OSITRÁN

Nº	ENTIDAD PRESTADORA	INFRAESTRUCTURA	INICIO DE LA CONCESIÓN	MODALIDAD	PLAZO	ACRÓNIMO DE ENTIDAD
CARRETERAS						
1	NORVIAL S. A.	Red Vial Nº 5: Ancón-Huacho-Pativilca	2003	Autosostenible	25 años	NORVIAL
2	CONCESIONARIA VIAL DEL PERÚ S. A.	Red Vial Nº 6: Puente Pucusana-Cerro Azul-Ica	2005	Autosostenible	30 años	CONVIAL
3	CONCESIONARIA IIRSA NORTE S. A.	Eje Multimodal Amazonas Norte: Paita-Yurimaguas	2005	Cofinanciada	25 años	IIRSA NORTE
4	CONCESIONARIA INTEROCEÁNICA SUR-TRAMO 2 S. A.	IIRSA Sur Tramo 2: Urcos-Inambari	2005	Cofinanciada	25 años	IIRSA SUR 2
5	CONCESIONARIA INTEROCEÁNICA SUR-TRAMO 3 S. A.	IIRSA Sur Tramo 3: Inambari-Iñapari	2005	Cofinanciada	25 años	IIRSA SUR 3
6	INTERSUR CONCESIONES S. A.	IIRSA Sur Tramo 4: Inambari-Azángaro	2005	Cofinanciada	25 años	INTERSUR
7	CONCESIONARIA CANCHAQUE S. A.	Empalme 1B - Buenos Aires-Canchaque	2007	Cofinanciada	15 años	CANCHAQUE
8	SURVIAL S. A.	IIRSA Sur Tramo1: San Juan de Marcona-Urcos	2007	Cofinanciada	25 años	SURVIAL
9	CONCESIONARIA VIAL DEL SUR S. A.	IIRSA Sur Tramo 5: Matarani-Ilo-Azángaro	2007	Cofinanciada	25 años	COVISUR
10	SOCIEDAD CONCESIONARIA AUTOPISTA DEL NORTE S. A. C.	Red Vial Nº 4 Tramos Viales Pativilca-Santa-Trujillo y Puerto Salaverry-Empalme R01N	2009	Autosostenible	25 años	AUNOR
11	CONSORCIO CONCESIÓN CHANCAY - ACOS S. A.	Tramo Vial: Óvalo Chancay/Dv. Variante Pasamayo-Huaral-Acos	2009	Cofinanciada	15 años	CHANCAY ACOS
12	OBRAINSA CONCESIÓN VALLE DEL ZAÑA S. A.	Tramo Vial: Nuevo Mocupe-Cayaltí-Oyotún	2009	Cofinanciada	15 años	OBRAINSA
13	CONCESIONARIA VIAL DEL SOL S. A.	Autopista del Sol-Trujillo-Sullana	2009	Autosostenible	25 años	COVISOL
14	SOCIEDAD DESARROLLO VIAL DE LOS ANDES S. A. C.	IIRSA Centro Tramo 2: Puente Ricardo Palma-La Oroya-Huancayo y La Oroya-Dv. Cerro de Pasco	2010	Autosostenible	25 años	DEVIANDES
15	CONCESIONARIA PERUANA DE VIAS S. A.	Tramo Vial Desvío Quilca-Desvío Arequipa (Repartición)-Desvío Matarani-Desvío Moquegua-Desvío Ilo-Tacna-La Concordia	2013	Autosostenible	25 años	COVINCA
16	CONVIAL SIERRA NORTE S. A.	Carretera Longitudinal de la Sierra Tramo 2	2014	Cofinanciada	25 años	CONVIAL

Nº	ENTIDAD PRESTADORA	INFRAESTRUCTURA	INICIO DE LA CONCESIÓN	MODALIDAD	PLAZO	ACRÓNIMO DE ENTIDAD
AEROPUERTOS						
17	LIMA AIRPORT PARTNERS S. R. L	Aeropuerto Internacional Jorge Chávez	2001	Autosostenible	40 años	LAP
18	AEROPUERTOS DEL PERÚ S. A.	Primer Grupo de Aeropuertos Regionales	2006	Cofinanciada	25 años	AdP
19	AEROPUERTOS ANDINOS DEL PERU S. A.	Segundo Grupo de Aeropuertos Regionales	2011	Cofinanciada	25 años	AAP
PUERTOS						
20	TERMINAL INTERNACIONAL DEL SUR S. A.	Terminal Portuario de Matarani	1999	Autosostenible	30 años	TISUR
21	DP WORLD CALLAO S. R. L.	Nuevo Terminal de Contenedores en el Terminal Portuario del Callao-Zona Sur	2006	Autosostenible	30 años	DP World
22	TERMINALES PORTUARIOS EUROANDINOS PAITA S. A.	Terminal Portuario de Paita	2009	Autosostenible	30 años	TPE
23	TRANSPORTADORA CALLAO S. R. L.	Terminal de Embarque de Concentración de Minerales en el Terminal Portuario del Callao	2011	Autosostenible	20 años	TCSA
24	APM TERMINALS CALLAO S. A.	Terminal Norte Multipropósito en el Terminal Portuario del Callao	2011	Autosostenible	30 años	APM Terminals
25	CONCESIONARIA PUERTO AMAZONAS S. A.	Nuevo Terminal Portuario de Yurimaguas-Nueva Reforma	2011	Cofinanciada	30 años	COPAM
26	TERMINAL PORTUARIO PARACAS S. A.	Terminal Portuario General San Martín	2014	Autosostenible	30 años	TPP
27	SALAVERRY TERMINAL INTERNACIONAL S. A.	Terminal Portuario Multipropósito de Salaverry	2018	Autosostenible	30 años	STI
HIDROVÍAS						
28	CONCESIONARIA HIDROVÍA AMAZÓNICA S. A.	Ríos Marañón y Amazonas, tramo Saramiriza-Iquitos-Santa Rosa; río Huallaga, tramo Yurimaguas-Confluencia con el río Marañón; río Ucayali, tramo Pucallpa-confluencia con el río Marañón	2017	Cofinanciada	20 años	COHIDRO
VÍAS FÉRREAS						
29	FERROCARRIL TRANSANDINO S. A.	Ferrocarril del Sur y del Sur Oriente	1999	Autosostenible	35 años	FETRANSA
30	FERROVÍAS CENTRAL ANDINA S. A.	Ferrocarril del Centro	1999	Autosostenible	40 años	FCA
31	GYM FERROVÍAS S. A.	Sistema Eléctrico de Transporte Masivo de Lima y Callao, Línea 1, Villa El Salvador-Av. Grau-San Juan de Lurigancho	2011	Cofinanciada	30 años	GYM FERROVÍAS
32	SOCIEDAD CONCESIONARIA METRO DE LIMA LÍNEA 2 S. A.	Línea 2 y Ramal Av. Faucett-Av. Gambeta de la Red Básica del Metro de Lima y Callao	2014	Cofinanciada	35 años	SCML2

# OSITRÁN



Este documento ha sido elaborado por la Gerencia de Regulación y Estudios Económicos del Ositrán.  
Para cualquier consulta, observación o comentario, favor comunicarse al correo electrónico  
[estudioseconomicos@ositrان.gob.pe](mailto:estudioseconomicos@ositrان.gob.pe)