



PLAN DE NEGOCIOS 2023

Presentación a:



Agenda

- I. INTRODUCCION
- II. ASPECTOS GENERALES DE LA INFRAESTRUCTURA CONCESIONADA
- III. RESUMEN EJECUTIVO, PRINCIPALES INDICADORES Y METAS ALCANZADAS AL AÑO 2022
- IV. OBJETIVOS Y AGENDA DE TRABAJO PARA EL AÑO 2023
- V. OTROS ASPECTOS RELACIONADOS A LA CONCESION PARA EL AÑO 2023
- VI. CONCLUSIONES

I. INTRODUCCIÓN

PLAN DE NEGOCIOS 2023



I. INTRODUCCION

Datos:

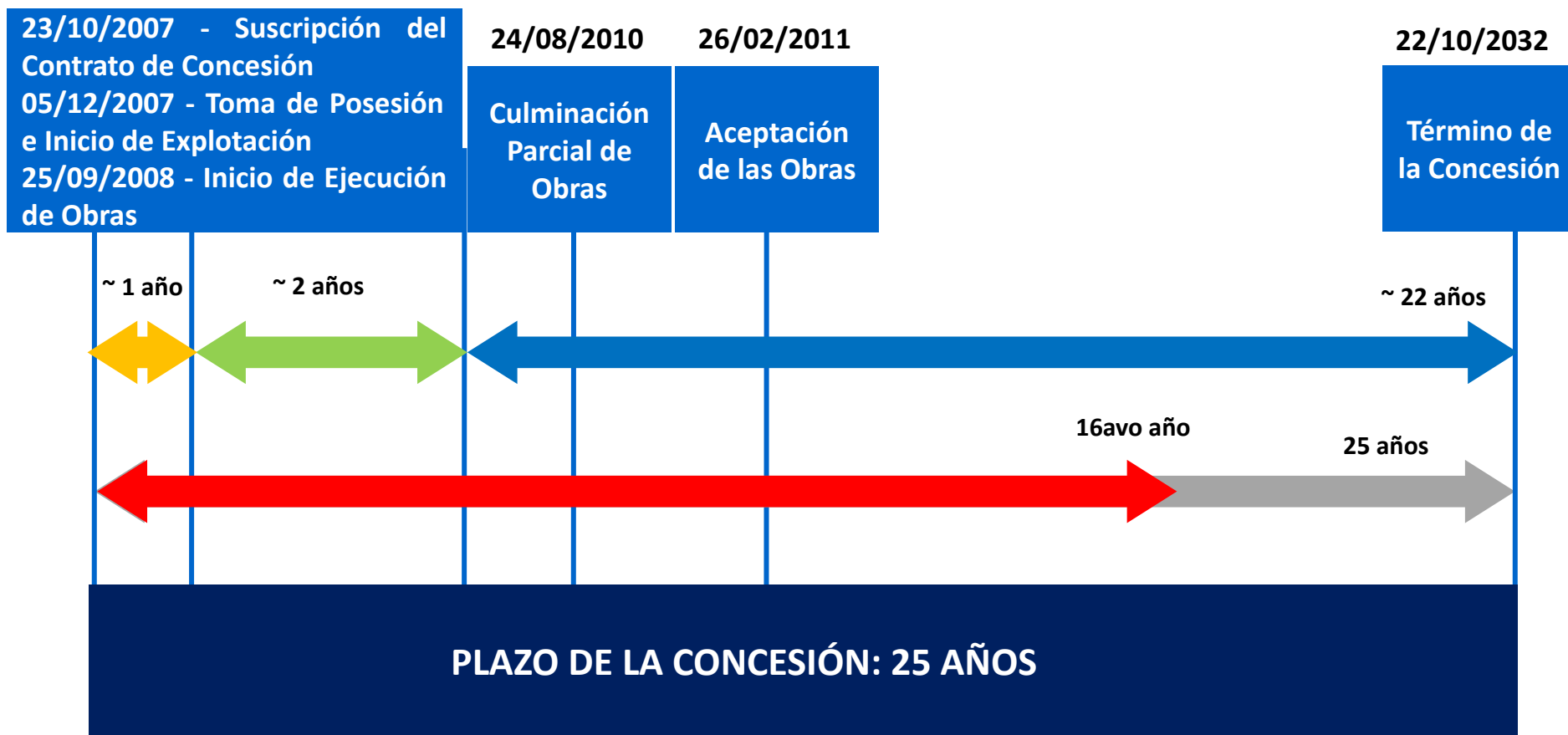
- Modalidad del Contrato: Concesión Cofinanciada.
- Plazo del Contrato: 25 años desde la suscripción del Contrato.
- Longitud del tramo: 754 Km (no incluye las zonas urbanas de Abancay, Cusco ni Urcos).
- Monto de Inversión en Obras de Construcción (99.02%): USD\$ 94'300,000.

Principales obligaciones del Concesionario:

- Construcción de la Infraestructura del Tramo.
- Conservación de los Bienes de la Concesión.
- Explotación del Servicio.

I. INTRODUCCION

¿Dónde estamos?

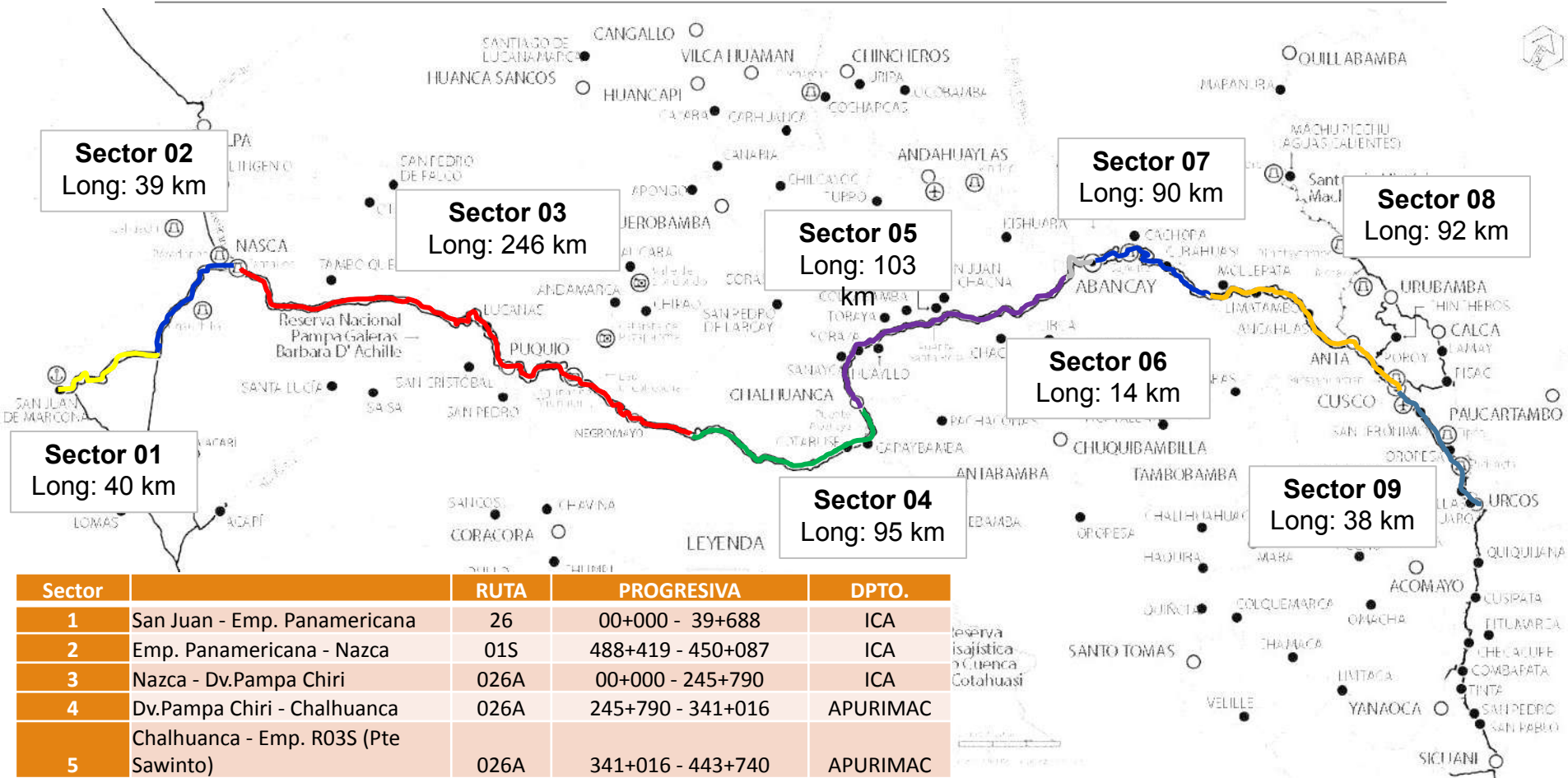


II. ASPECTOS GENERALES DE LA INFRAESTRUCTURA CONCESIONADA

PLAN DE NEGOCIOS 2023



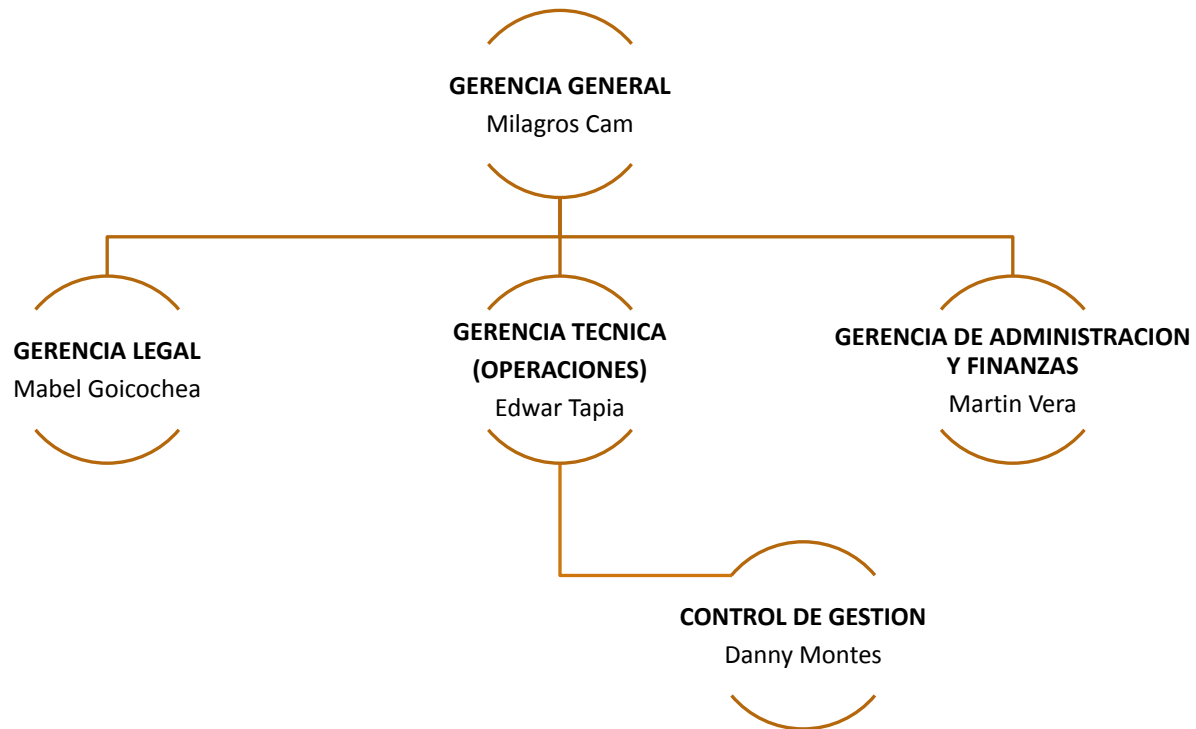
II. ASPECTOS GENERALES DE LA INFRAESTRUCTURA CONCESIONADA



Sector	RUTA	PROGRESIVA	DPTO.	
1	San Juan - Emp. Panamericana	26	00+000 - 39+688	ICA
2	Emp. Panamericana - Nazca	01S	488+419 - 450+087	ICA
3	Nazca - Dv.Pampa Chiri	026A	00+000 - 245+790	ICA
4	Dv.Pampa Chiri - Chalhuanca	026A	245+790 - 341+016	APURIMAC
5	Chalhuanca - Emp. R03S (Pte Sawinto)	026A	341+016 - 443+740	APURIMAC
6	Emp. R03S - Abancay	03S	757+247 - 771+100	APURIMAC
7	Abancay - Pte. Cunyac	03S	779+200 - 869+230	APURIMAC
8	Pte. Cunyac - Cusco	03S	869+230 - 960+700	CUSCO
9	Cusco - Urcos	03S	984+000 - 1015+200 1017+000 - 1019+650	CUSCO
Longitud Total del Tramo		754 km		

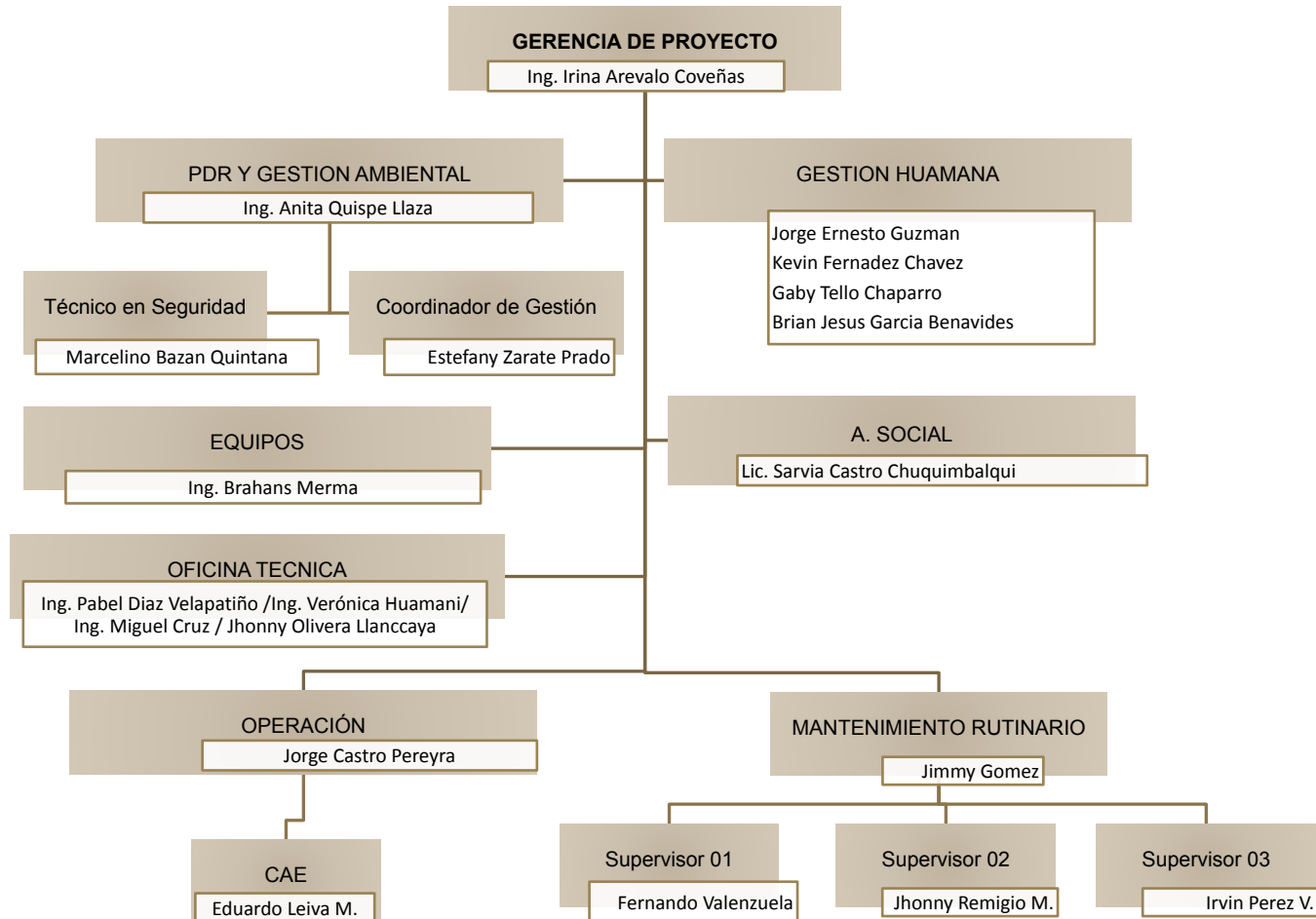
II. ASPECTOS GENERALES DE LA INFRAESTRUCTURA CONCESIONADA

La estructura organizacional de la Concesionaria es la siguiente:



II. ASPECTOS GENERALES DE LA INFRAESTRUCTURA CONCESIONADA

Organigrama del equipo en la zona:



III. RESUMEN EJECUTIVO, PRINCIPALES INDICADORES Y METAS ALCANZADAS AL AÑO 2022


PLAN DE NEGOCIOS 2023



III. RESUMEN EJECUTIVO



Estaciones de Peaje

 ESTACIÓN	UBICACIÓN	RUTA	DEPARTAMENTO
Marcona	Km 31+400	PE-30	Ica
Pampa Galeras	Km 106+000	PE-030A	Ayacucho
Pampamarca	Km 273+120	PE-030A	Apurímac
Pichirhua (*)	Km 411+700	PE-030 A	Apurímac
Ccasacancha	Km 917+000	PE-3S	Cusco

Estaciones de Pesaje

 NOMBRE	RUTA	PROVINCIA	TIPO DE INSTALACION	UBICACIÓN
Nasca	26	Nazca	Fija	Km 9+175
Izcahuaca	03S	Abancay	Móvil	Km 294+150
Anta	03S	Anta	Móvil	Km 930+760

III. RESUMEN EJECUTIVO

Unidad de Peaje Marcona



Unidad de Peaje Pampa Galeras



Unidad de Peaje Pampamarca



Unidad de Peaje Pichirhua



III. RESUMEN EJECUTIVO

Unidad de Peaje Ccasacancha



Unidad de Pesaje Nasca



Unidad de Pesaje Iscahuaca



Unidad de Pesaje Anta



III. RESUMEN EJECUTIVO

Servicios Implementados

Sistema de Comunicación de Emergencia en tiempo Real:

- Sistema de Comunicación de Emergencia en tiempo real, a cada 10 Km. de distancia a lo largo de la carretera. El sistema permite establecer comunicación de voz entre cualquier Poste S.O.S. y la Central, pudiendo ésta mantener un registro de todos los eventos y sucesos.
- Tecnología Celular y Satelital.



Central de Atención de Emergencias (CAE):

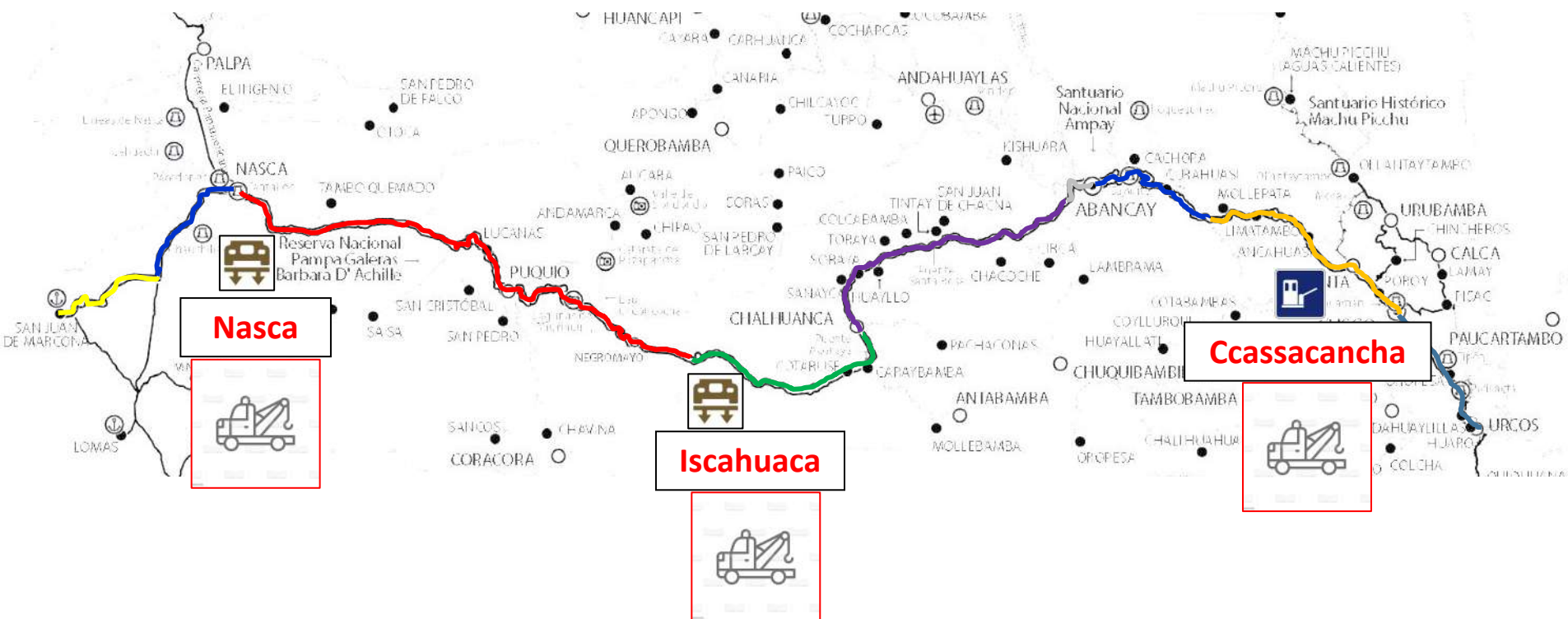
- Central de Atención, en funcionamiento las 24 horas, los 365 días del año.
- La central recibe todas las comunicaciones, se mantiene un registro de todos los eventos y sucesos, así como la grabación de las comunicaciones.

III. RESUMEN EJECUTIVO

Servicios Implementados

Servicio de Emergencia de Auxilio Mecánico y Remolque

Ubicación de Grúas Remolque



III. RESUMEN EJECUTIVO

Servicios Implementados

Servicio de Emergencia de Auxilio Mecánico y Remolque

III. RESUMEN EJECUTIVO

Servicios Implementados

Libro de Reclamos y Sugerencias en las Unidades de Peaje :

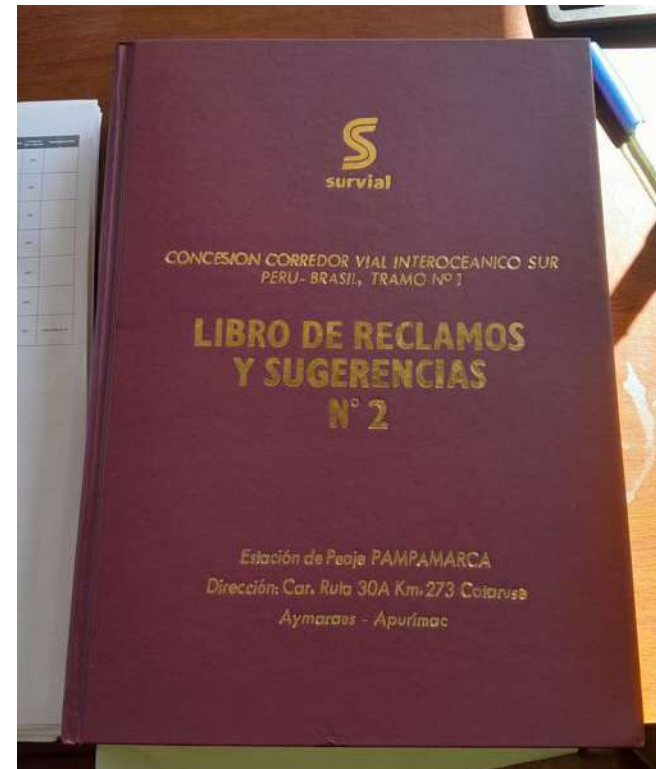
Boletín Informativo
Año 15 - Corredor Vial Interoceánico Sur - Tramo I

Survial mantiene a disposición de sus usuarios los siguientes servicios gratuitos:

-  **CENTRAL DE ATENCIÓN DE EMERGENCIAS (CAE)**
(01) 719 - 9875 (Fijo)
984 - 102 - 700 (Claro)
959 - 969 - 055
-  **SERVICIOS HIGIÉNICOS EN TODAS LAS UNIDADES DE PEAJE**
-  **SERVICIO DE AUXILIO MECÁNICO Y REMOLQUE***
*en caso de ser necesario remolcar el vehículo liviano, éste será hasta el poblado, ciudad o taller de servicio más cerano
-  **LIBRO DE RECLAMOS Y SUGERENCIAS EN TODAS LAS UNIDADES DE PEAJE**
-  **SISTEMA DE COMUNICACIÓN DE EMERGENCIA O SISTEMAS DE POSTES S.O.S**

Survial S.A asumió la Concesión de la Carretera Interoceánica Sur Tramo (San Juan de Marcona - Nazca - Abancay - Cuzco - Urcos) desde el 5 de diciembre de 2007.

www.survial.com.pe



III. RESUMEN EJECUTIVO

Servicios Implementados

Página Web y Guía Turística : www.survial.com.pe



CONOCE LA RUTA • ATENCIÓN AL USUARIO Y RECLAMOS • NOTICIAS Y COMUNICADOS • SOBRE NOSOTROS • TARIFAS

SOBRE NOSOTROS • INNOVANDO PARA TI

Innovando para ti

Te presentamos nuestra Guía de Ruta Survial por Rafo León

SURVIAL facilita la conexión entre los dos principales destinos turísticos del Perú, el Cusco y el Santuario Histórico de Machu Picchu con Nasca, cuya cultura supo domesticar el árido desierto del Pacífico, a través de complejos sistemas hidráulicos y unos geoglifos que son Patrimonio de la Humanidad. Los mapas elaborados para esta larga ruta ayudan al viajero a encontrar todos aquellos lugares y localidades donde, como se explica a lo largo de esta web, encuentra experiencias únicas que hacen de esta carretera el destino mismo de su viaje.

[Descarga nuestra Guía de Ruta Survial haciendo clic aquí](#)



Guía de Usuarios Viales

En Survial buscamos siempre seguir mejorando para ofrecerte lo mejor a nuestros usuarios. Es por ello que desarrollamos esta Guía, en donde podrás encontrar consejos de salud, tips de seguridad, información de nuestra central de emergencia y mucho más.

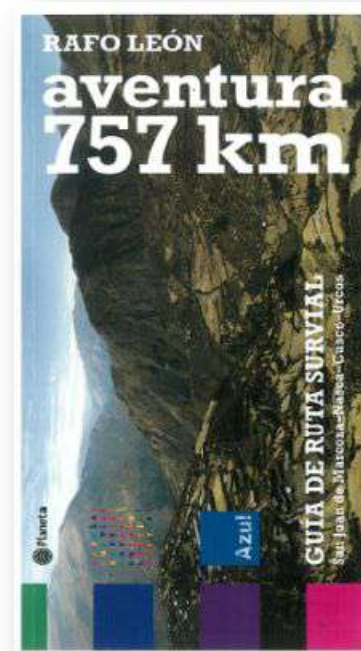
[Descarga nuestra guía de usuarios viales haciendo clic aquí](#)



LINKS DE INTERÉS



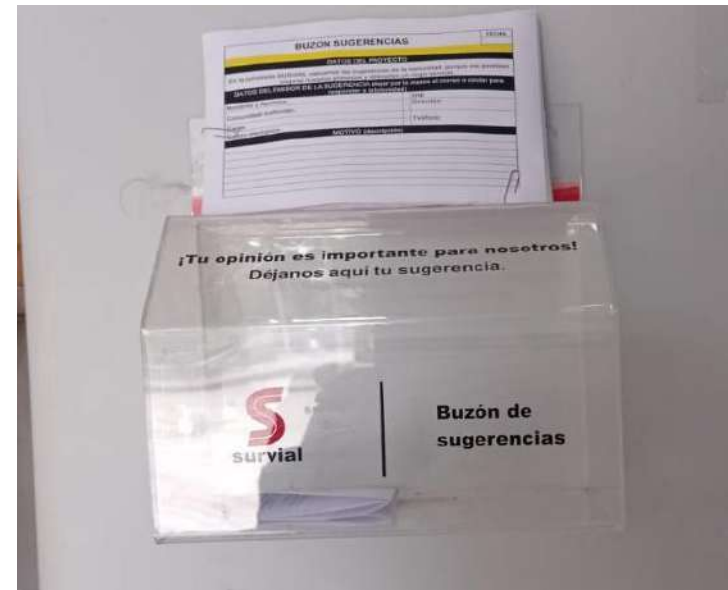
MAPA DE SITIO



III. RESUMEN EJECUTIVO

Servicios Implementados

Buzones de Sugerencias en 8 municipalidades (Marcona, Puquio, Cotaruse, Aymaraes, Limatambo-, Anta, Cusco Y Saylla):



III. RESUMEN EJECUTIVO

A. Inversiones Ejecutadas (Expresado en Millones de Dólares)

CUADRO N°1: MONTOS HISTORICOS DE INVERSIONES ANUALES EJECUTADAS AL 2022

DESCRIPCIÓN	DETALLE	2007	2008	2009	2010	2011	2012	2013	2014
ETAPA DE CONSERVACIÓN	OBRAS CIVILES	-	-	-	-	-	1.92	26.40	-
	EQUIPAMIENTO	-	-	0.99	0.06	0.05	0.09	-	0.73
OBRAS ADICIONALES	OBRAS CIVILES	-	-	-	0.59	-	-	0.16	35.32
	EQUIPAMIENTO	-	-	-	-	-	-	-	-
OBRAS OBLIGATORIAS	OBRAS CIVILES	-	13.62	63.30	56.88	-	-	-	-
	EQUIPAMIENTO	-	-	-	-	-	-	-	-
	...	-	-	-	-	-	-	-	-
TOTAL		-	13.62	64.29	57.53	0.05	2.01	26.56	36.06

CUADRO N°1: MONTOS HISTORICOS DE INVERSIONES ANUALES EJECUTADAS AL 2022

DESCRIPCIÓN	DETALLE	2015	2016	2017	2018	2019	2020	2021	2022
ETAPA DE CONSERVACIÓN	OBRAS CIVILES	29.23	-	18.63	-	1.29	8.25	1.57	11.10
	EQUIPAMIENTO	0.03	0.01	0.08	0.36	0.12	0.01	0.44	0.21
OBRAS ADICIONALES	OBRAS CIVILES	2.54	-	-	-	1.81	-	0.02	0.02
	EQUIPAMIENTO	-	-	-	-	-	-	-	-
OBRAS OBLIGATORIAS	OBRAS CIVILES	0.88	-	-	-	-	-	-	-
	EQUIPAMIENTO	-	-	-	-	-	-	-	-
	...	-	-	-	-	-	-	-	-
TOTAL		32.68	0.01	18.71	0.36	3.22	8.26	2.04	11.33

III. RESUMEN EJECUTIVO

B. Aspectos Operativos

- i. Operaciones

Monitoreo del funcionamiento de los Servicios Implementados:



III. RESUMEN EJECUTIVO

B. Aspectos Operativos

o i. Operaciones

Evolución histórica anual de accidentes desde el inicio de la explotación hasta diciembre 2022.

CUADRO N°02: ACCIDENTES

INDICADOR	2007	2008	2009	2010	2011	2012	2013	2014	2015	2016	2017	2018	2019	2020	2021	2022
NUMERO DE ACCIDENTES	7	186	372	394	424	366	441	472	504	465	517	421	417	411	620	560
NUMERO DE PERSONAS HERIDAS	58	213	346	413	350	431	290	239	220	209	145	211	227	100	91	59
NUMERO DE PERSONAS FALLECIDAS	2	46	28	28	24	56	24	38	54	29	38	35	33	27	68	19
ACCIDENTE TIPO A	5	103	253	272	294	243	344	404	417	374	436	345	341	352	551	508
ACCIDENTE TIPO B	1	56	96	100	115	96	84	56	68	71	62	58	59	40	45	36
ACCIDENTE TIPO C	1	27	23	22	15	27	13	12	19	20	19	18	17	19	24	16

Accidente tipo A: Accidente con daños materiales

Accidente tipo B: Accidente con daños materiales y heridos

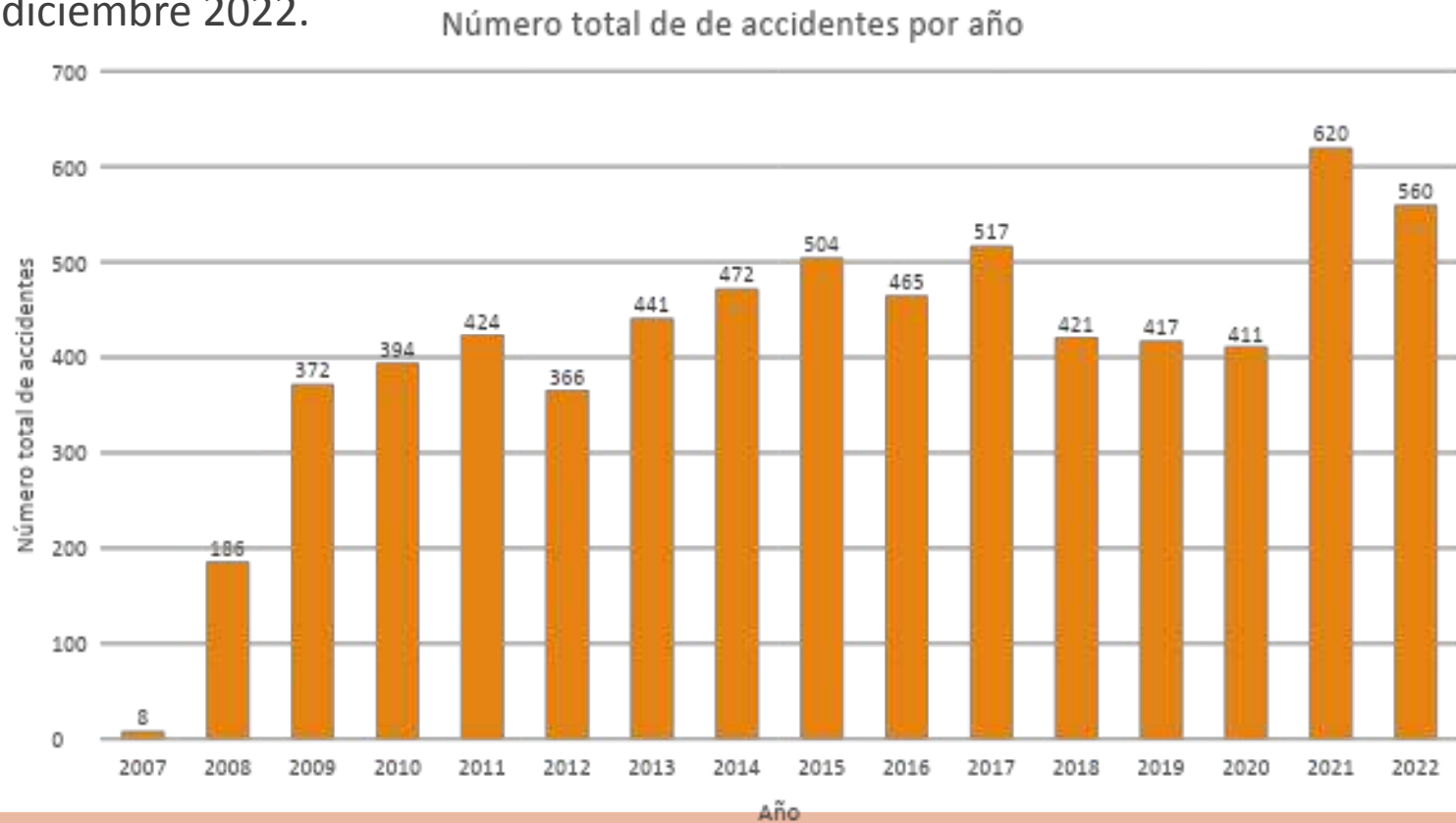
Accidente tipo C: Accidente con daños materiales, heridos y/o fallecidos

III. RESUMEN EJECUTIVO

B. Aspectos Operativos

- i. Operaciones

Evolución histórica anual de accidentes desde el inicio de la explotación hasta diciembre 2022.

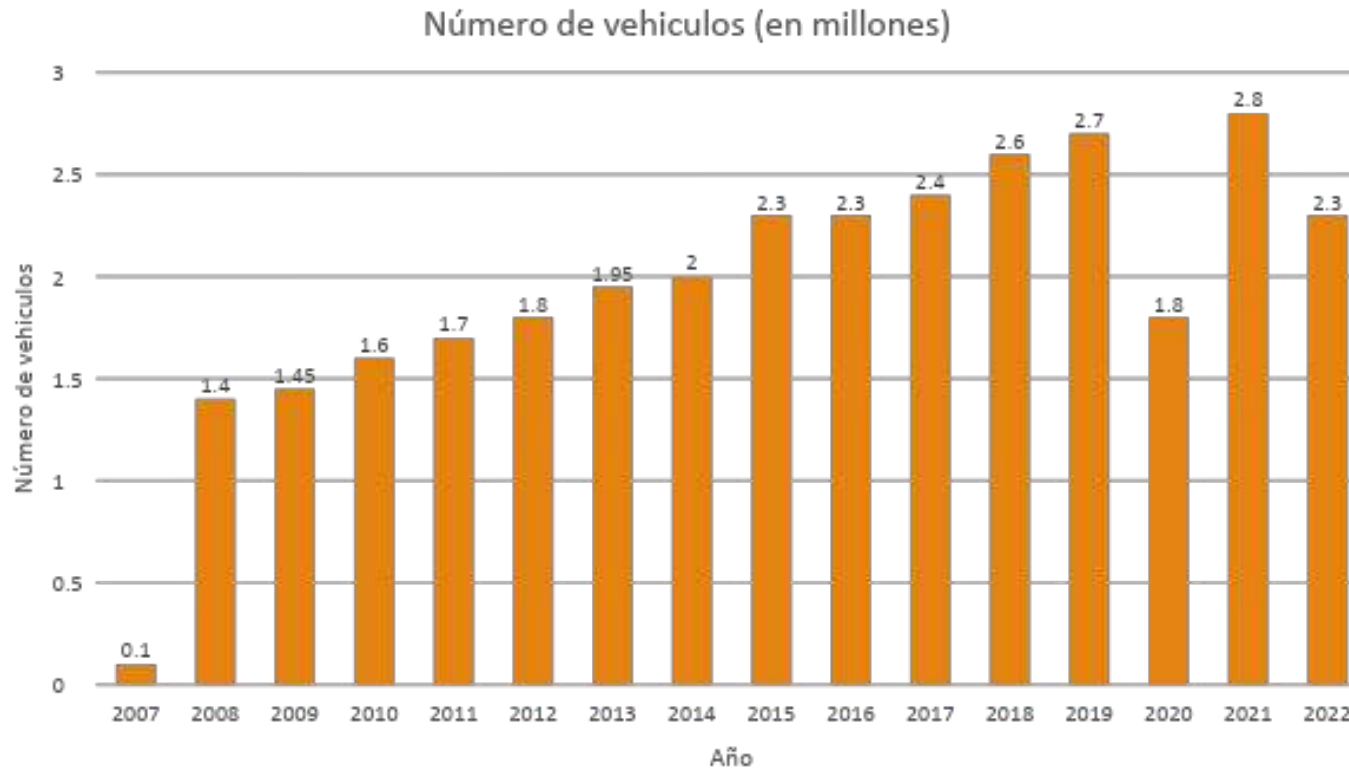


III. RESUMEN EJECUTIVO

B. Aspectos Operativos

- i. Operaciones

Evolución histórica anual de vehículos desde el inicio de la explotación hasta diciembre 2022.



III. RESUMEN EJECUTIVO

B. Aspectos Operativos

- ii. Mantenimiento

Mantenimiento Periódico

Durante el 2022, empezaron los trabajos del ITM 6 con las actividades en colocación en pista en las progresivas 27+400 – 52+600 y 58+400 – 73+000 (sector 3)



III. RESUMEN EJECUTIVO

B. Aspectos Operativos

- ii. Mantenimiento

Las actividades de Mantenimiento Rutinario se realizan con el propósito de proteger y mantener en buenas condiciones de funcionalidad la infraestructura vial. Durante el 2022, se ejecutaron principalmente actividades relacionados a:

- Limpieza de Cunetas y Alcantarillas
- Desbroce de Maleza
- Bacheos
- Sello de fisuras
- Pintado de Líneas de Demarcación
- Limpieza se Derrumbes Menores
- Reposición de Señales preventivas y Reglamentarias.
- Reposición de Señales Informativas.
- Reposición de elementos de Encarrilamiento, delineadores y guardavías
- Limpieza de Bermas
- Bacheo superficial con mezcla asfáltica

III. RESUMEN EJECUTIVO

B. Aspectos Operativos

- ii. Mantenimiento

Panel Fotográfico de las principales actividades realizadas:

			
<p>Slurry seal en carpeta (Manual) Antes Sector 3: Dv. Nazca - Dv. Pampachiri Progresiva: KM 193+400 - 193+550</p>	<p>Slurry seal en carpeta (Manual) Después Sector 3: Dv. Nazca - Dv. Pampachiri Progresiva: KM 193+400 - 193+550</p>	<p>Bacheo superficial en berma Antes Sector 2: Emp. Panamericana - Nazca Progresiva: KM 475+700 - 475+800</p>	<p>Bacheo superficial en berma Después Sector 2: Emp. Panamericana - Nazca Progresiva: KM 475+700 - 475+800</p>
			
<p>Tratamiento de grietas o fisuras con emulsión asfáltica - Antes Sector 3: Dv. Nazca - Dv. Pampachiri Progresiva: KM 58+000 - 59+000</p>	<p>Tratamiento de grietas o fisuras con emulsión asfáltica - Durante Sector 3: Dv. Nazca - Dv. Pampachiri Progresiva: KM 58+000 - 59+000</p>	<p>Pérdida o desgaste de la señalización horizontal (eje) - Antes Sector 3: Dv. Nazca - Dv. Pampachiri Progresiva: KM 019+490 - 019+514</p>	<p>Pérdida o desgaste de la señalización horizontal (eje) Después Sector 3: Dv. Nazca - Dv. Pampachiri Progresiva: KM 019+490 - 019+514</p>

III. RESUMEN EJECUTIVO

B. Aspectos Operativos

- ii. Mantenimiento

Panel Fotográfico de las principales actividades realizadas:

			
<p>Limpieza de barandas de puentes Antes Sector 2: Emp. Panamericana - Nazca Progresiva: KM 463+225 - 463+225</p>	<p>Limpieza de barandas de puentes Después Sector 2: Emp. Panamericana - Nazca Progresiva: KM 463+225 - 463+225</p>	<p>Deterioro de los soportes de las señales - Antes Sector 3: Dv. Nazca - Dv. Pampachiri Progresiva: KM 161+900 - 161+900</p>	<p>Deterioro de los soportes de las señales - Después Sector 3: Dv. Nazca - Dv. Pampachiri Progresiva: KM 161+900 - 161+900</p>
			
<p>Deterioro del mensaje de las placas de señales Antes Sector 1: San Juan - Emp. Panamericana Progresiva: KM 036+560 - 036+560</p>	<p>Deterioro del mensaje de las placas de señales Después Sector 1: San Juan - Emp. Panamericana Progresiva: KM 036+560 - 036+560</p>	<p>Obstrucciones al libre escurrimiento hidráulico en cuneta revestida - Antes Sector 8: Pte. Cunyac - Cusco Progresiva: KM 959+000 - 960+700</p>	<p>Obstrucciones al libre escurrimiento hidráulico en cuneta revestida - Después Sector 8: Pte. Cunyac - Cusco Progresiva: KM 959+000 - 960+700</p>

III. RESUMEN EJECUTIVO

B. Aspectos Operativos

- ii. Mantenimiento

Panel Fotográfico de las principales actividades realizadas:








			
<p>Limpieza de cunetas revestidas manual Antes Sector 5: Chalhuanca - Emp. R03S Progresiva: KM 398+600 – 398+750</p>	<p>Limpieza de cunetas revestidas manual Después Sector 5: Chalhuanca - Emp. R03S Progresiva: KM 398+600 – 398+750</p>	<p>Deficiencia en la colocación de las defensas metálicas - Antes Sector 3: Dv. Nazca - Dv. Pampachiri Progresiva: KM 015+560 - 015+560</p>	<p>Deficiencia en la colocación de las defensas metálicas - Después Sector 3: Dv. Nazca - Dv. Pampachiri Progresiva: KM 015+560 - 015+560</p>
			
<p>Obstruccion al libre escurrimiento hidraulico Antes Sector 3: Dv. Nazca - Dv. Pampachiri Progresiva: KM 119+000 - 119+000</p>	<p>Obstruccion al libre escurrimiento hidraulico Después Sector 3: Dv. Nazca - Dv. Pampachiri Progresiva: KM 119+000 - 119+000</p>	<p>Deterioro de los soportes de las señales - Antes Sector 9: Cusco - Urcos Progresiva: KM 1019+379 - 1019+379</p>	<p>Deterioro de los soportes de las señales - Después Sector 9: Cusco - Urcos Progresiva: KM 1019+379 - 1019+379</p>

III. RESUMEN EJECUTIVO

B. Aspectos Operativos

- ii. Mantenimiento

Panel Fotográfico de las principales actividades realizadas:

			
<p>Existencia de material suelto Antes Sector 1: San Juan - Emp. Panamericana Progresiva: KM 024+300 - 025+000</p>	<p>Existencia de material suelto Después Sector 1: San Juan - Emp. Panamericana Progresiva: KM 024+300 - 025+000</p>	<p>Demarcación del pavimento Antes Sector 6: Emp. R03S - Abancay Progresiva: KM 769+000</p>	<p>Demarcación del pavimento Después Sector 6: Emp. R03S - Abancay Progresiva: KM 769+000</p>
			
<p>Poda de árboles manual Antes Sector 2: Emp. Panamericana - Nazca Progresiva: KM 468+600 - 468+700</p>	<p>Poda de árboles manual Después Sector 2: Emp. Panamericana - Nazca Progresiva: KM 468+600 - 468+700</p>	<p>Obstrucción al libre escurrimiento del Caudal de diseño hidráulico en alcantarillas, cunetas, cunetas de coronamiento y drenes Antes Sector 7: Abancay - Pte. Cunyac Progresiva: KM 829+650 - 829+780</p>	<p>Obstrucción al libre escurrimiento del Caudal de diseño hidráulico en alcantarillas, cunetas, cunetas de coronamiento y drenes Después Sector 7: Abancay - Pte. Cunyac Progresiva: KM 829+650 - 829+780</p>

III. RESUMEN EJECUTIVO

B. Aspectos Operativos

- ii. Mantenimiento

Panel Fotográfico de las principales actividades realizadas:

			
<p>Fisuras - Antes Sector 7: Abancay - Pte. Cunyac Progresiva: KM 803+400 - 803+450</p>	<p>Fisuras - Después Sector 7: Abancay - Pte. Cunyac Progresiva: KM 803+400 - 803+450</p>	<p>Obstruccion al libre escurrimiento hidraulico Antes Sector 3: Dv. Nazca - Dv. Pampachiri Progresiva: KM 112+000 - 113+000</p>	<p>Obstruccion al libre escurrimiento hidraulico Después Sector 3: Dv. Nazca - Dv. Pampachiri Progresiva: KM 112+000 - 113+000</p>
			
<p>Poda de árboles manual Antes Sector 2: Emp. Panamericana - Nazca Progresiva: KM 468+600 - 468+700</p>	<p>Poda de árboles manual Después Sector 2: Emp. Panamericana - Nazca Progresiva: KM 468+600 - 468+700</p>	<p>Elementos faltantes Antes Sector 9: Cusco - Urcos Progresiva: KM 1013+280 - 1013+300</p>	<p>Elementos faltantes Después Sector 9: Cusco - Urcos Progresiva: KM 1013+280 - 1013+300</p>

III. RESUMEN EJECUTIVO

B. Aspectos Operativos

- ii. Mantenimiento

Panel Fotográfico de las principales actividades realizadas:

			
<p>Obstrucción al libre escurrimiento del Caudal de diseño hidráulico en alcantarillas, cunetas, cunetas de coronamiento y drenes Antes Sector 8: Pte. Cunyac - Cusco Progresiva: KM 940+129 - 940+129</p>	<p>Obstrucción al libre escurrimiento del Caudal de diseño hidráulico en alcantarillas, cunetas, cunetas de coronamiento y drenes Después Sector 8: Pte. Cunyac - Cusco Progresiva: KM 940+129 - 940+129</p>	<p>Obstrucción al libre escurrimiento del Caudal de diseño hidráulico en alcantarillas, cunetas, cunetas de coronamiento y drenes Antes Sector 8: Pte. Cunyac - Cusco Progresiva: KM 940+755 - 940+755</p>	<p>Obstrucción al libre escurrimiento del Caudal de diseño hidráulico en alcantarillas, cunetas, cunetas de coronamiento y drenes Después Sector 8: Pte. Cunyac - Cusco Progresiva: KM 940+755 - 940+755</p>
			
<p>Hidro lavado de puente Tambohuayco - Durante Sector 7: Abancay - Pte. Cunyac Progresiva: KM 845+030 - 845+030</p>	<p>Hidro lavado de puente Tambohuayco - Durante Sector 7: Abancay - Pte. Cunyac Progresiva: KM 845+030 - 845+030</p>	<p>Residuos - Antes Sector 3: Dv. Nazca - Dv. Pampachiri Progresiva: KM 003+000 - 004+000</p>	<p>Residuos - Después Sector 3: Dv. Nazca - Dv. Pampachiri Progresiva: KM 003+000 - 004+000</p>

III. RESUMEN EJECUTIVO

B. Aspectos Operativos

- ii. Mantenimiento

Panel Fotográfico de las principales actividades realizadas:

 <p>20 dic. 2022 06:11:06 390.99 Urcos Quispicanchi Cuzco</p>	 <p>20 dic. 2022 06:14:50 776.95 Urcos Quispicanchi Cuzco</p>	 <p>20 dic. 2022 11:08:11 38 Quispicanchi Cuzco</p>	 <p>20 dic. 2022 11:08:11 38 Quispicanchi Cuzco</p>
<p>Limpieza de cunetas revestidas manual Antes Sector 9: Cusco - Urcos Progresiva: KM 1018+150 – 1018+200</p>	<p>Limpieza de cunetas revestidas manual Después Sector 9: Cusco - Urcos Progresiva: KM 1018+150 – 1018+200</p>	<p>Bacheo superficial con mezcla asfáltica Antes Sector 9: Cusco - Urcos Progresiva: KM 1010+700</p>	<p>Bacheo superficial con mezcla asfáltica Después Sector 9: Cusco - Urcos Progresiva: KM 1010+700</p>
 <p>20 dic. 2022 10:02:13 75 Pucallpa Quispicanchi Cuzco</p>	 <p>20 dic. 2022 10:11:48</p>	 <p>20 dic. 2022 17:04:21 127.88 Cusco Huacapistay Huacapistay Quispicanchi Cuzco</p>	 <p>20 dic. 2022 17:04:21 127.88 Cusco Huacapistay Huacapistay Quispicanchi Cuzco</p>
<p>Limpieza de basurales en el derecho de vía Antes Sector 9: Cusco - Urcos Progresiva: KM 1003+150 – 1004+000</p>	<p>Limpieza de basurales en el derecho de vía Después Sector 9: Cusco - Urcos Progresiva: KM 1003+150 – 1004+000</p>	<p>Reposición y reparación de guardavías Antes Sector 9: Cusco - Urcos Progresiva: KM 999+370 – 999+400</p>	<p>Reposición y reparación de guardavías Después Sector 9: Cusco - Urcos Progresiva: KM 999+370 – 999+400</p>

III. RESUMEN EJECUTIVO

B. Aspectos Operativos

- iii. Medio Ambiente

Monitoreos ambientales de agua, ruido, suelo y aire – Etapa de Conservación



Aire



Agua



Ruido



Suelo

III. RESUMEN EJECUTIVO

B. Aspectos Operativos

- o iii. Medio Ambiente

Las actividades realizadas comprenden:

- Elaboración de boletines referidos a la conservación del medio ambiente y publicación en áreas de atención al usuario.



Cuida tu salud y la de tu familia. Protégete de la COVID-19

- Usa mascarilla: Suspende la salida al exterior por 15 días.
- Mantén las distancias: Evita estar cerca de personas que estén tosiendo o estornudando.
- Evita tocar superficies que otros hayan tocado.
- Evita ir a lugares cerrados con mucha gente.
- Evita ir a lugares cerrados con mucha gente.
- Evita ir a lugares cerrados con mucha gente.

Para más información llama al 113 181 113

NO dejemos el guardia

ETAPA DE CONSERVACIÓN Y EXPLOTACIÓN

BOLETÍN MENSUAL



La noticia más destacada de la zona
Campañas de educación ambiental
Desarrollo de la etapa de conservación y explotación

Marzo, 2022

Central de Atención de Emergencias (CAE)
Atención todos los días de 08:00 a 18:00 horas del día

☎ 0709970 - 0709970 (Cercal)
0709970 (Móvil)

✉ comunicacion@concar.zonape

III. RESUMEN EJECUTIVO

B. Aspectos Operativos

- iii. Medio Ambiente

Las actividades comprenden:

- Clasificación de Residuos en Estación de Peaje:



III. RESUMEN EJECUTIVO

B. Aspectos Operativos

- iii. Medio Ambiente

Las actividades comprenden:

- Inspecciones de Vehículos:



III. RESUMEN EJECUTIVO

B. Aspectos Operativos

- iii. Medio Ambiente

Las actividades comprenden:

- Charlas dentro del área de influencia directa (físicas y virtuales)

En la presente unidad temática damos a conocer los temas relacionados con el medio ambiente que se brindan a comunidades, localidades y centros educativos, con la finalidad de concientizarlos en la conservación y preservación de nuestros recursos naturales y medio ambiente. Con las medidas de bioseguridad, se brindó capacitaciones a los grupos de interés del proyecto a las instituciones educativas ubicadas dentro del área de influencia directa y a usuarios de la vía.



III. RESUMEN EJECUTIVO

B. Aspectos Operativos

- iv. Seguridad

Se realizó las inspecciones programadas (EPPs, EPC, extintores, botiquines, otros):



III. RESUMEN EJECUTIVO

B. Aspectos Operativos

- iv. Seguridad

Se dio cumplimiento y se participó en Charlas de 5 minutos:



III. RESUMEN EJECUTIVO

B. Aspectos Operativos

- iv. Seguridad

Protocolos COVID – Registro TAMI / Limpieza y Desinfección / Distanciamiento social:



III. RESUMEN EJECUTIVO

C. Aspectos Económicos y Comerciales

- Los ingresos anuales garantizados para la Concesionaria, en virtud del Contrato de Concesión son pagados por el Concedente a través de:

- (i) La recaudación obtenida en la Unidad de Peaje
- (ii) El Cofinanciamiento

III. RESUMEN EJECUTIVO

C. Aspectos Económicos y Comerciales

- Las tarifas aplicadas en cada una de las cinco unidades de peaje (incluyen IGV del 18%) modificado el 28 de octubre del 2011, son las siguientes

Unidad		Tarifa
Vehículos Ligeros		S/. 3.90
Pesados por N° de Ejes:	2.00	S/. 7.70
	3.00	S/. 11.60
	4.00	S/. 15.40
	5.00	S/. 19.20
	6.00	S/. 23.10
	7.00	S/. 26.90
	8.00	S/. 30.70

III. RESUMEN EJECUTIVO

C. Aspectos Económicos y Comerciales

- Evolución histórica anual de tráfico e ingresos desde el inicio de la explotación al 2022

CUADRO N°03: EVOLUCIÓN HISTÓRICA DE TRAFICO E INGRESOS POR PEAJE EN CARRETERAS

INDICADOR	2007	2008	2009	2010	2011	2012	2013	2014
VEHICULOS								
LIVIANOS	29,420	449,208	517,326	593,711	651,234	700,798	803,754	877,701
PESADOS	26,068	400,630	448,302	508,027	551,103	594,454	669,085	644,323
INGRESOS (S/.)								
RECAUDACIÓN LIVIANOS	122,041.20	1,811,988.00	2,059,327.80	2,340,462.90	2,540,108.15	2,733,295.80	3,134,640.60	3,423,033.90
RECAUDACION PESADOS	327,613.50	5,082,550.80	5,798,608.30	6,734,890.80	7,564,848.45	8,518,462.10	9,717,588.10	9,118,397.00

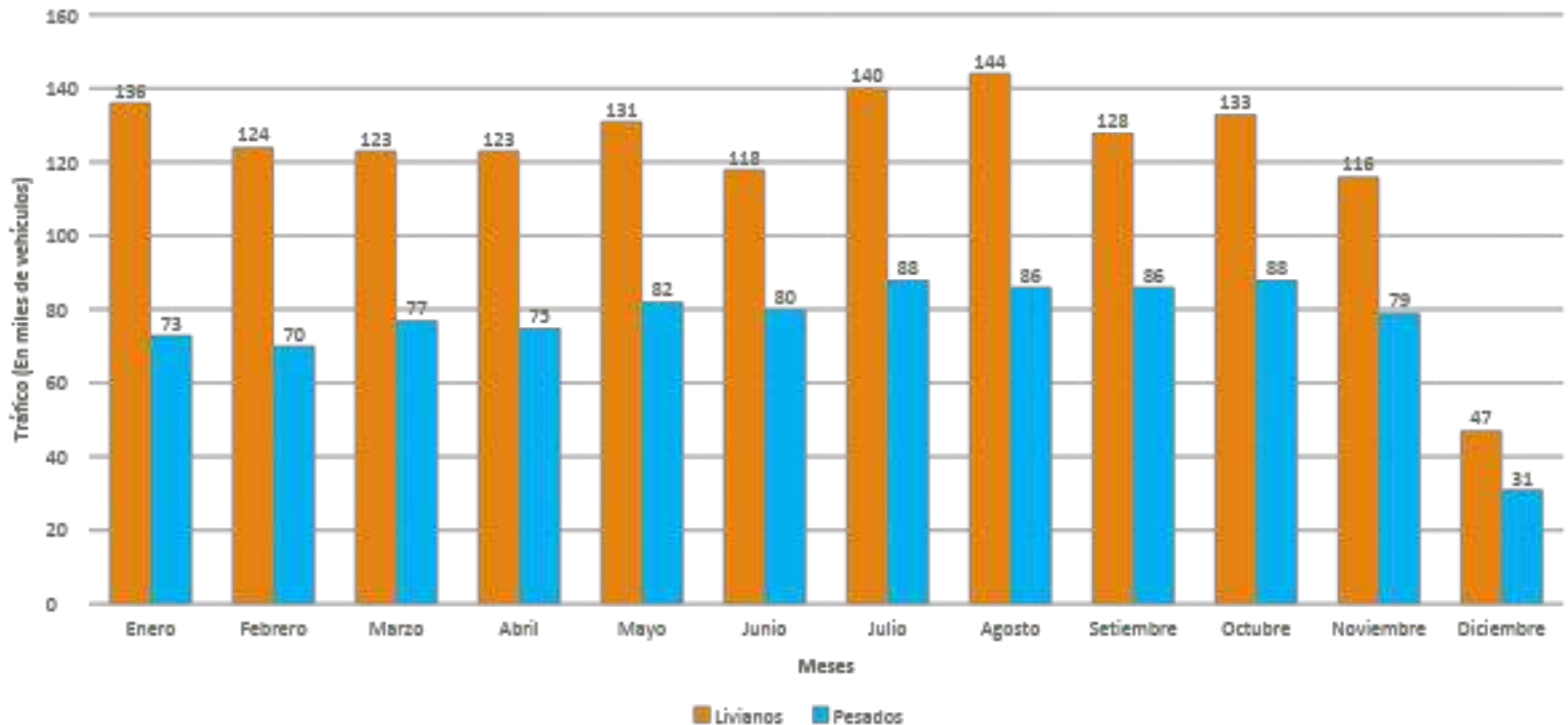
INDICADOR	2015	2016	2017	2018	2019	2020	2021	2022
VEHICULOS								
LIVIANOS	987,522	1,013,255	1,059,925	1,125,425	1,252,588	887,449	1,436,329	1,469,354
PESADOS	718,786	719,074	808,812	867,361	952,954	599,668	900,372	919,265
INGRESOS (S/.)								
RECAUDACIÓN LIVIANOS	3,851,335.80	3,951,694.50	4,133,707.50	4,389,157.50	4,885,093.20	3,461,051.10	5,601,683.10	5,730,480.6
RECAUDACION PESADOS	10,193,392.50	10,406,385.00	12,248,194.90	12,938,350.50	14,179,293.90	9,399,994.10	14,055,997.20	14,122,464.1

III. RESUMEN EJECUTIVO

C. Aspectos Económicos y Comerciales

- Evolución anual de tráfico e ingresos en el 2022

Tráfico en miles de vehículos - 2022

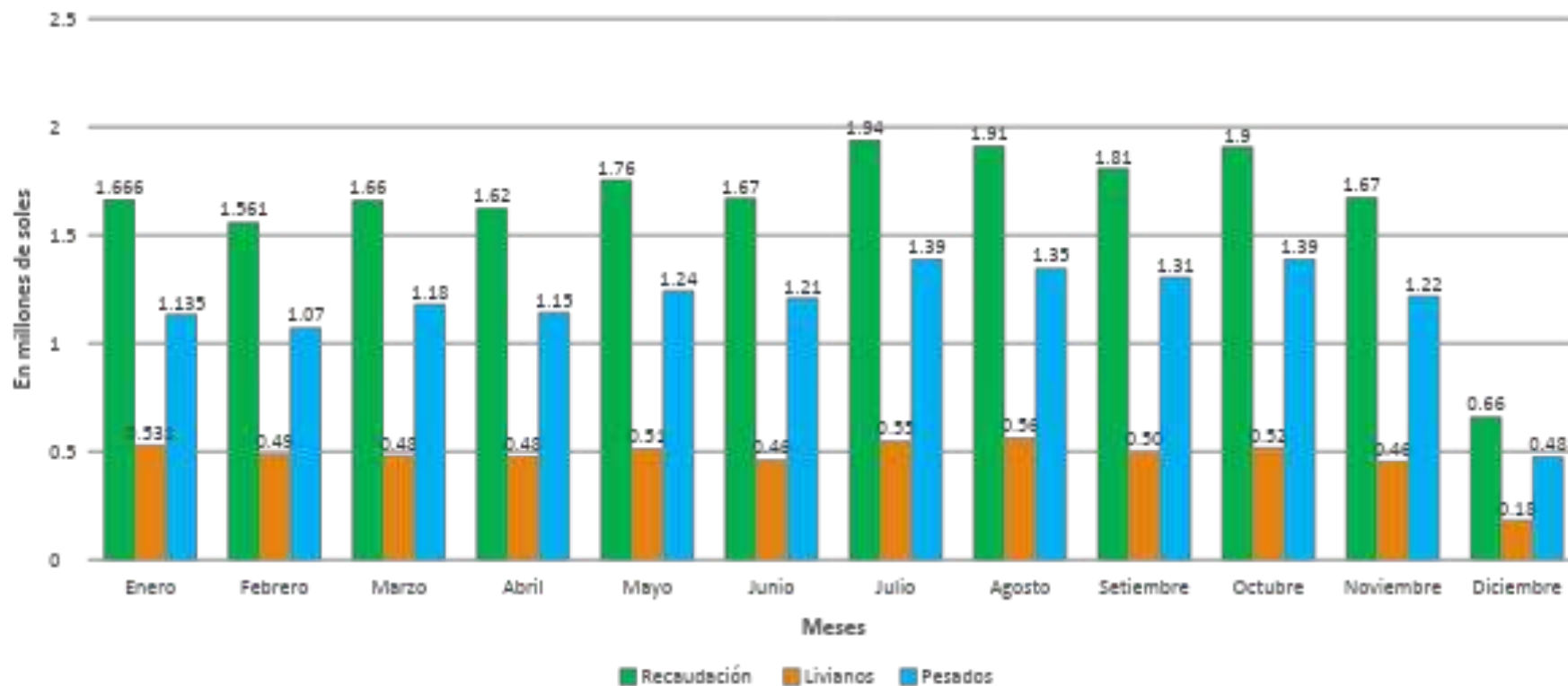


III. RESUMEN EJECUTIVO

C. Aspectos Económicos y Comerciales

- Evolución anual de tráfico e ingresos en el 2022

Recaudación - 2022

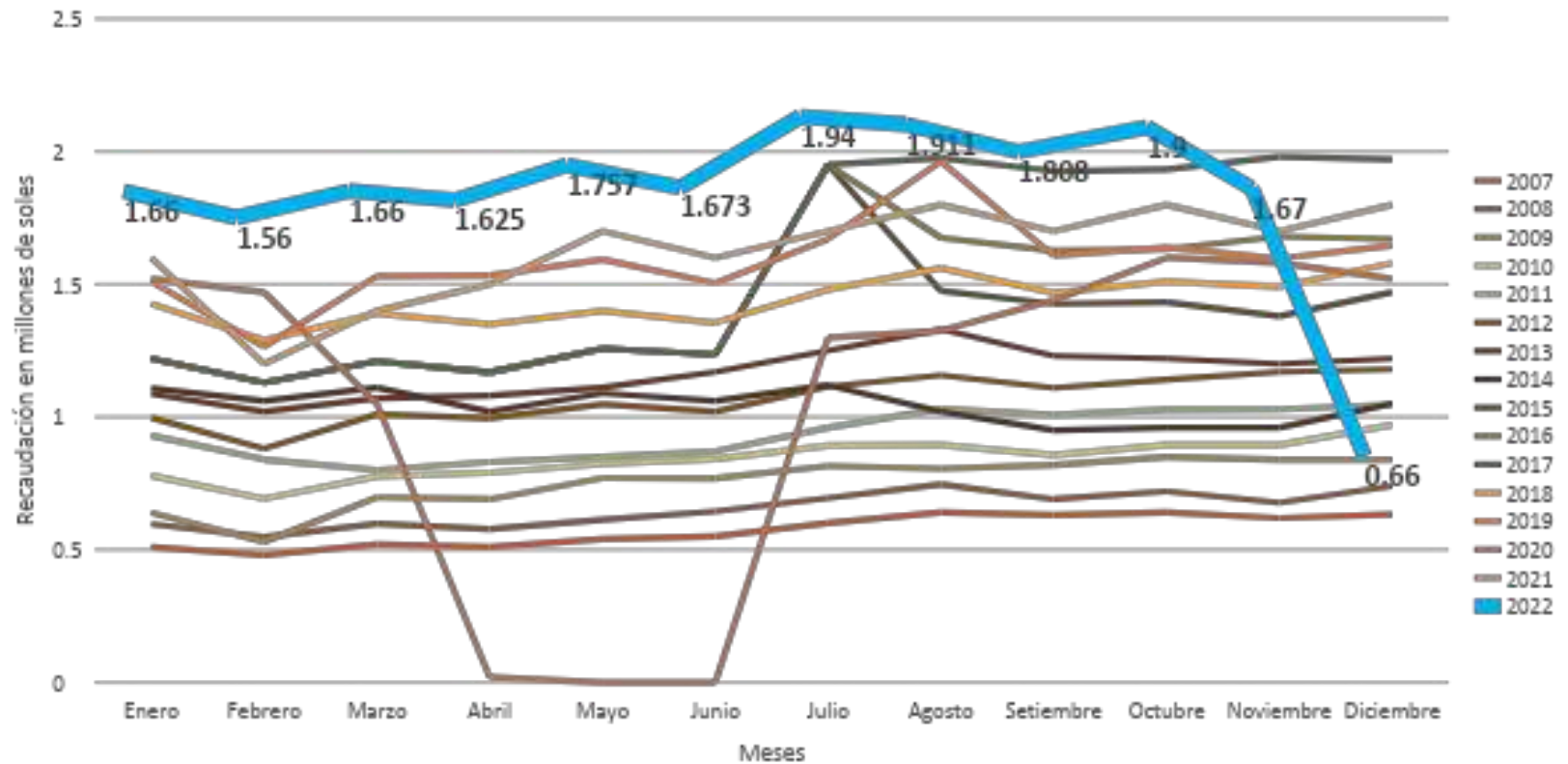


III. RESUMEN EJECUTIVO

C. Aspectos Económicos y Comerciales

- Recaudación histórica Vehículos - Millones de Soles

Gráfico: Recaudación total



III. RESUMEN EJECUTIVO

C. Aspectos Económicos y Comerciales

- PAMO (Pago Anual por Mantenimiento y Operación)
 - El monto de PAMO vigente desde el 05/12/2021 hasta el 04/12/2022, de acuerdo al cálculo realizado por el MTC, asciende a **USD \$ 15,858,064.69** , el mismo que deberá pagarse de forma trimestral según los ajustes realizados

- PAO (Pago Anual por Obras)
 - El Pago Anual por Obras asciende a **USD \$ 12,947,790.90** y se paga de forma semestral desde octubre del 2010 durante 15 años.

*/1 PAO vigente corresponde al **99.02%** del PAO original (incluido ajuste por Tasa de Interés) que el Concedente viene pagando al Concesionario. El pago del saldo se definirá una vez se concluyan con las Obras no realizadas por razones no atribuibles al Concesionario (U. Peaje de Pichirhua).*

III. RESUMEN EJECUTIVO

C. Aspectos Económicos y Comerciales

- Evolución histórica anual de reclamos desde el inicio de la explotación al 2022

Estado de resolución	2009	2011	2012	2013	2014	2015	2016	2017	2018	2019	2020	2021	2022	Total general
2. Inadmisible						1		1	1		1	8	5	17
1. Facturación o Cobro													1	1
11. Otros												3		3
3. Calidad y oportuna prestación del servicio										1		3	2	6
4. Daños o pérdida en perjuicio de los usuarios												2		2
6. Acceso a la infraestructura								1					2	3
8. Otros						1			1					2
3. Improcedente						1						1		2
3. Calidad y oportuna prestación del servicio						1								1
4. Daños o pérdida en perjuicio de los usuarios												1		1
5. Infundado	5	1	5	7	4	6	4	1	1	7	2	5	3	51
1. Facturación o Cobro	1					1	1			1		2	1	7
3. Calidad y oportuna prestación del servicio	2		4	5	3	5	3	1	1	3	2		1	30
4. Daños o pérdida en perjuicio de los usuarios	1	1	1	1	1					1		3	1	10
6. Acceso a la infraestructura										1				1
7. Información proporcionada a los usuarios	1			1										2
8. Otros										1				1
6. Concluido por desistimiento	9	11	4	4	1	5		3	2	6	1	4	1	51
1. Facturación o Cobro								1	1	1	1	3		7
3. Calidad y oportuna prestación del servicio				3	1	3		2	1	3				13
4. Daños o pérdida en perjuicio de los usuarios	9	10	4	1		1				1		1	1	28
6. Acceso a la infraestructura		1												1
7. Información proporcionada a los usuarios										1				1
8. Otros						1								1
Total general	14	12	9	11	5	13	4	5	4	13	4	18	9	121

III. RESUMEN EJECUTIVO

C. Aspectos Económicos y Comerciales

- Principales medidas para mitigar los riesgos operativos
 - Capacitación y monitoreo permanente a los cobradores para asegurar el correcto cobro de peaje.
 - Continuar con las auditorias internas y externas para la verificación de los montos de recaudación.
 - Continuar con el monitoreo de los sistemas de cobro en estaciones de peaje.
 - Continuar con la difusión de las tarifas de peaje.
 - Continuar con la difusión del Reglamento de atención de reclamos a los usuarios.

III. RESUMEN EJECUTIVO

D. Aspectos Administrativos y Financieros

- Histórico del Estado de Ganancias y Pérdidas desde el inicio de la explotación al 2022 (expresado de miles de soles)

CUADRO N°08: EVOLUCIÓN HISTORICA ANUAL DEL ESTADO DE GANANCIAS Y PERDIDAS AL 2021

INDICADOR	2007	2008	2009	2010	2011	2012	2013	2014
INGRESOS	S/. 1,394	S/. 20,033	S/. 29,371	S/. 39,330	S/. 29,797	S/. 30,799	S/. 90,069	S/. 140,298
COSTOS	S/. (1,393)	S/. (21,931)	S/. (22,028)	S/. (22,642)	S/. (34,758)	S/. (24,813)	S/. (83,520)	S/. (123,464)
GASTOS OPERATIVOS NETOS	S/. (278)	S/. (2,388)	S/. (4,013)	S/. (4,790)	S/. (3,213)	S/. (2,017)	S/. (2,001)	S/. (2,672)
UTILIDAD OPERATIVA	S/. (277)	S/. (4,286)	S/. 3,330	S/. 11,898	S/. (8,174)	S/. 3,969	S/. 4,548	S/. 14,162
GASTOS FINANCIEROS NETOS	S/. (96)	S/. (3,678)	S/. (6,856)	S/. (3,057)	S/. (939)	S/. (822)	S/. 3,634	S/. (514)
UTILIDAD ANTES DE INTERESES E IMPUESTOS	S/. (373)	S/. (7,964)	S/. (3,526)	S/. 8,841	S/. (9,113)	S/. 3,147	S/. 8,182	S/. 13,648
IMPUESTO A LA RENTA	S/. 112	S/. 2,386	S/. 1,048	S/. (2,699)	S/. 2,514	S/. (948)	S/. (2,656)	S/. (4,094)
UTILIDAD NETA	S/. (261)	S/. (5,578)	S/. (2,478)	S/. 6,142	S/. (6,599)	S/. 2,199	S/. 5,526	S/. 9,554

INDICADOR	2015	2016	2017	2018	2019	2020	2021	2022
INGRESOS	S/. 127,038	S/. 29,745	S/. 87,859	S/. 82,042	S/. 38,990	S/. 60,688	S/. 35,084	S/. 77,339
COSTOS	S/. (116,737)	S/. (32,307)	S/. (80,491)	S/. (75,354)	S/. (38,078)	S/. (57,777)	S/. (36,580)	S/ (76,473)
GASTOS OPERATIVOS NETOS	S/. (3,329)	S/. (2,331)	S/. (2,697)	S/. (2,830)	S/. (2,988)	S/. (2,429)	S/. (1,915)	S/ (866)
UTILIDAD OPERATIVA	S/. 6,973	S/. (4,893)	S/. 4,671	S/. 3,858	S/. (2,076)	S/. 481	S/. (3,411)	S/ (1,357)
GASTOS FINANCIEROS NETOS	S/. 4,895	S/. (748)	S/. (456)	S/. 1,310	S/. (233)	S/. (515)	S/. 528	S/ 35
UTILIDAD ANTES DE INTERESES E IMPUESTOS	S/. 11,867	S/. (5,641)	S/. 4,215	S/. 5,168	S/. (2,309)	S/. (34)	S/. (2,883)	S/. (3,329)
IMPUESTO A LA RENTA	S/. (3,537)	S/. 1,741	S/. (1,206)	S/. (1,531)	S/. 676	S/. (729)	S/. 771	S/ 1,626
UTILIDAD NETA	S/. 8,331	S/. (3,900)	S/. 3,009	S/. 3,637	S/. (1,632)	S/. (763)	S/. (2,112)	s/ (3,059)

III. RESUMEN EJECUTIVO

D. Aspectos Administrativos y Financieros

- Pólizas de Seguro vigentes

CUADRO N°09: PÓLIZAS DE SEGURO				
PÓLIZA (*)	TIPO	ENTIDAD FINANCIERA	IMPORTE TOTAL (US\$)	VENCIMIENTO
SCTR SALUD	Contractual	RIMAC	De acuerdo con Ley	31/08/2023
SCTR SALUD (UNNA TRANSPORTE)	Contractual	RIMAC	De acuerdo con Ley	31/08/2023
SCTR PENSION (UNNA TRANSPORTE)	Contractual	MAPFRE PERU VIDA	De acuerdo con Ley	31/08/2023
ACCIDENTES PERSONALES	Adicional	RIMAC	*34 sueldos *34 sueldos	1/09/2023
SCTR PENSION	Contractual	MAPFRE PERU VIDA	De acuerdo con Ley	31/08/2023
VIDA LEY	Contractual	RIMAC	*16 sueldos *32 sueldos *32 sueldos	31/08/2023
VIDA LEY 2DA CAPA	Adicional	RIMAC	*16 sueldos *32 sueldos *32 sueldos	31/08/2023
MULTIRIESGO	Adicional	RIMAC	Todo riesgo físico USD 35,000,000.00 Eventos catastróficos USD 70,000,000.00	30/12/2023
POLIZA 3D - DESHONESTIDAD - DESTRUCCIÓN - DESAPARICIÓN (UNNA TRANSPORTE)	Adicional	RIMAC	US\$ 500,000.00	30/12/2023
RESPONSABILIDAD CIVIL	Contractual	PACIFICO	US\$ 2,000,000.00	30/04/2023

III. RESUMEN EJECUTIVO

D. Aspectos Administrativos y Financieros

- Cartas Fianzas vigentes

CUADRO N°10: FORMATO CARTAS FIANZAS

CARTAS FIANZAS (*)	TIPO	ENTIDAD FINANCIERA	IMPORTE TOTAL (US\$)	VENCIMIENTO
FIEL CUMPLIMIENTO DEL CONTRATO DE CONCESIÓN	Fianza	Interbank	5,290,653.35	21/10/2023

III. RESUMEN EJECUTIVO

D. Aspectos Administrativos y Financieros

- Principales medidas para mitigar los riesgos financieros
 - Continuar con la correcta y adecuada gestión en el financiamiento de las actividades de operación y mantenimiento rutinario con créditos de corto plazo obtenidos en el mercado financiero local.
 - Ejecutar la renovación de las pólizas de seguros antes de la fecha de vencimiento.
 - Realizar la renovación de las fianzas antes de la fecha de vencimiento.

III. RESUMEN EJECUTIVO

E. Lecciones Aprendidas

- Gestiones con el Concedente
- Conflictos sociales – Huelgas y bloqueos por paros agrarios, mineros, etc
- Acercamiento con las comunidades

IV. OBJETIVOS Y AGENDA DE TRABAJO PARA EL AÑO 2023

PLAN DE NEGOCIOS 2023



IV. OBJETIVOS Y AGENDA DE TRABAJO PARA EL AÑO 2023

A. Programación de inversiones

Plan de Inversiones 2022 – 2026 (expresado millones de dólares)

CUADRO N°1: MONTOS HISTORICOS DE INVERSIONES ANUALES EJECUTADAS AL 2026

DESCRIPCIÓN	DETALLE	2022	2023 (*)	2024 (*)	2025 (*)	2026 (*)
ETAPA DE CONSERVACIÓN	OBRAS CIVILES	11.10	9.90	8.00	8.00	8.00
	EQUIPAMIENTO	0.21	0.20	0.06	0.07	0.06
OBRAS ADICIONALES	OBRAS CIVILES	0.02	2.80	13.55	31.61	-
	EQUIPAMIENTO					
OBRAS OBLIGATORIAS	OBRAS CIVILES	-	-	-	-	-
	EQUIPAMIENTO					
	...					
TOTAL		11.33	12.09	21.60	39.68	8.06

Expresado en Dólares Americanos

(*) Los montos considerados para el año 2023 en adelante están sujetos a la aprobación de Adendas por Obras Adicionales al Contrato de Concesión

IV. OBJETIVOS Y AGENDA DE TRABAJO PARA EL AÑO 2023

A. Programación de inversiones

Para el año 2023, se ha considerado las siguientes inversiones:

- Mantenimiento de Postes Satelitales SOS, equipos de Peajes
- Culminar actividades del ITM 6.

Se ha considerado también:

- Promover ejecución de Obras Adicionales elementos reductores de velocidad (Curahuasi, Limatambo, Saylla, Occoruro, Andahuayllas, Pampaconga, Iscahuaca, Promesa, Cotaruse, entre otras)
- Insistir al Concedente la suscripción de la Adenda Nro 4 y con ello la ejecución de las Obras Adicionales de urgente necesidad: Pampa Galeras, Nasca Puquio y Puente Descomulgado.

IV. OBJETIVOS Y AGENDA DE TRABAJO PARA EL AÑO 2023

B. Aspectos Operativos

i. Operaciones

- Aplicar estrategias de conservación de los bienes en las unidades de peaje y de pesaje fijo y móvil. Asegurar siempre la vigencia de los certificados de calibración en los pesajes fijos con la anticipada programación con INACAL.
- Realizar un monitoreo constante en dichas unidades de peaje y pesaje para garantizar el correcto funcionamiento de los equipos y el adecuado desarrollo de las actividades.
- En cuanto a los **Servicios Obligatorios**:
 - Central de Atención de Emergencias - CAE
 - Atención inmediata de las llamadas de emergencias en la CAE.
 - Mantenimiento de los equipos de comunicación y sistema de registro
 - Auxilio Mecánico y Remolque de Vehículos con Grúa
 - Atención de los vehículos accidentados y traslado a un lugar seguro o taller cercano
 - Sistema de Comunicación en Tiempo Real – Postes SOS
 - Registrar y atender todas las llamadas de los centros de comunicación, operativos las 24 horas, todos los días del año.
 - Implementación y actualización de nuevas tecnologías en la comunicación del Sistema de Comunicación de Emergencia.

IV. OBJETIVOS Y AGENDA DE TRABAJO PARA EL AÑO 2023

Boletín Informativo
Año 15 - Corredor Vial Interoceánico Sur - Tramo I

survial mantiene a disposición de sus usuarios los siguientes servicios gratuitos:

- CENTRAL DE ATENCIÓN DE EMERGENCIAS (CAE)**
 (01) 719 - 9875 (Fijo)
984 - 102 - 700 (Claro)
959 - 969 - 055
- SERVICIOS HIGIÉNICOS EN TODAS LAS UNIDADES DE PEAJE**

- SERVICIO DE AUXILIO MECÁNICO Y REMOLQUE***
 *en caso de ser necesario remolcar el vehículo liviano, éste será hasta el poblado, ciudad o taller de servicio más cercano
- LIBRO DE RECLAMOS Y SUGERENCIAS EN TODAS LAS UNIDADES DE PEAJE**

- SISTEMA DE COMUNICACIÓN DE EMERGENCIA O SISTEMAS DE POSTES S.O.S**


survial S.A. asumió la Concesión de la Carretera Interoceánica Sur no (San Juan de Marcona - Nazca - Abancay - Cuzco - Urcos) se el 5 de diciembre de 2007.

www.survial.com.pe



Servicios

Survial brinda a sus usuarios, de forma gratuita, los siguientes servicios:

- Central de Atención de Emergencias (CAE)**
Atención todos los días del año, las 24 horas del día
- Teléfonos: (01) 719 9875 | 984 102 700 | 959 969 055
- Correo electrónico: reclamosurvial@survial.com.pe
- Servicio de Auxilio Mecánico**
Contamos con grúas para el remolque de vehículos ligeros y pesados cada 100 km.
- Sistema de Comunicación en tiempo real**
Conformado por Postes SOS ubicados a una distancia máxima de 10 km uno de otro. Estos Postes SOS permiten realizar llamadas gratuitas a la Central de Atención de Emergencias (CAE).
- Presentación de Reclamos según el Reglamento de Atención y Solución de Reclamos**
De acuerdo con los Reglamentos Internos aprobados por OSITRAN, los mismos que se encuentran disponibles en cada Unidad de Peaje del Tramo Vial I del Proyecto Corredor Vial Interoceánico Sur, Perú - Brasil.
- Teléfono: 932 493 730
- Correo electrónico: reclamosurvial@survial.com.pe
- Libro físico: encuéntralo en cada oficina de peaje
- Página web: www.survial.com.pe
- Oficina de Atención al Usuario**
- Teléfono: 932 493 730



B. Aspectos Operativos

i. Operaciones

Continuar con la difusión de los boletines con información respecto a los servicios brindados al usuario

IV. OBJETIVOS Y AGENDA DE TRABAJO PARA EL AÑO 2023

B. Aspectos Operativos

ii. Mantenimiento

Mantenimiento Rutinario:

Mantener los Niveles de Servicio en todos los Parámetros de la Vía .

Se considera ejecutar las siguientes actividades:

- Limpieza y reparación, de ser el caso, de calzadas y bermas, alcantarillas, cunetas.
- Mantenimiento de las señales, guardavías y otros elementos de la infraestructura vial.
- Conservación de los elementos de puentes y obras de arte.
- Repintado de la señalización horizontal en zonas puntuales.
- Replantado y arreglo de las áreas verdes.
- Parchados, tratamiento de fisuras, bacheos y sellado.
- Control de vegetación o de arena.
- Mantenimiento de las señales verticales
- Estabilización de taludes y control de la erosión de los mismos, hasta 300 m3 de derrumbes.

IV. OBJETIVOS Y AGENDA DE TRABAJO PARA EL AÑO 2023

B. Aspectos Operativos

iii. Medio Ambiente

El objetivo es comprobar que las medidas de mitigación implementadas son adecuadas y suficientes para no generar impactos negativos en el entorno.

Se efectuarán monitoreos enfocados hacia:

MONITOREO DE AGUA	
Estación	Descripción
E – 19	Río Chalhuanca km 387 + 450
E – 17	Río Apurímac, aguas abajo km. 867 + 700

MONITOREO DE RUIDO	
Estación	Descripción
R – 31	Peaje Pichirhua (km 411+700)
R–25	Peaje Huillque (km 916+900)

MONITOREO DE AIRE	
Estación	Descripción
A – 09	Barlovento, Ex - Cantera km 276 + 300
A – 10	Sotavento, Ex - Cantera km 276 + 300
A – 27	Barlovento Cantera km 867 + 700.
A – 28	Sotavento Cantera km 867 + 700.

MONITOREO DE SUELO	
Estación	Descripción
S - 01	Ex - Cantera km 276 + 300
S - 02	Cantera km 867 + 700.

IV. OBJETIVOS Y AGENDA DE TRABAJO PARA EL AÑO 2023

B. Aspectos Operativos

iii. Medio Ambiente

- Continuar con el proceso de Modificación de componentes del EIA.
- Continuar con la distribución de volantes informativos.
- Potenciar el acercamiento con comunidades identificadas con mayores problemas.
- Adecuada clasificación de residuos sólidos en los peajes y pesajes.

IV. OBJETIVOS Y AGENDA DE TRABAJO PARA EL AÑO 2023

B. Aspectos Operativos

iv. Seguridad

MANEJO DE IMPACTOS SOCIALES

- Capacitación en temas relacionados a Seguridad Vial dirigido a Instituciones Educativas de manera virtual.
- Capacitación en temas relacionados a Cuidado del Medio Ambiente dirigido a Instituciones Educativas de manera virtual.

PREVENTIVO Y CORRECTIVO

- Ecoeficiencia en peajes/pesajes y oficinas a través de medición del Agua, energía, combustible, papel, cartuchos y tintas de impresoras.
- Prevenir o mitigar la contaminación de suelos mediante recojo de residuos peligrosos.

IV. OBJETIVOS Y AGENDA DE TRABAJO PARA EL AÑO 2023

B. Aspectos Operativos

iv. Seguridad

PREVENTIVO Y CORRECTIVO.

- Evitar o mitigar los accidentes laborales.
- Realizar capacitaciones sobre el manejo de los residuos sólidos.
- Capacitación y evaluación en temas relacionados a la Prevención de Riesgos de manera dinámica para el personal del proyecto.

PREVENCIÓN DE RIESGOS Y CONTINGENCIAS

- Realizar capacitaciones y simulacros para el personal del proyecto referidos a:
 - Sismos
 - Incendios
 - Caída de huaycos
 - Derrame de materiales peligrosos
 - Atención de accidentes viales
 - Uso de equipos de bioseguridad

IV. OBJETIVOS Y AGENDA DE TRABAJO PARA EL AÑO 2023

C. Aspectos Económicos y Comerciales

Proyecciones de tráfico e ingreso para el año 2023

CUADRO N°03: EVOLUCIÓN HISTÓRICA DE TRAFICO E INGRESOS POR PEAJE EN CARRETERAS Y PROYECCIONES PARA EL 2023

INDICADOR	2016	2017	2018	2019	2020	2021	2022	2023 (*)
VEHICULOS								
LIVIANOS	1,013,255	1,059,925	1,125,425	1,252,588	887,449	1,436,329	1,469,354	1,580,437
PESADOS	719,074	808,812	867,361	952,954	599,668	900,372	919,265	966,331
INGRESOS (S/.)								
RECAUDACIÓN LIVIANOS	3,951,694.50	4,133,707.50	4,389,157.50	4,885,093.20	3,461,051.10	5,601,683.10	5,730,480.6	6,163,704.30
RECAUDACION PESADOS	10,406,385.00	12,248,194.90	12,938,350.50	14,179,293.90	9,399,994.10	14,055,997.20	14,122,464.1	14,845,528.61

(*) Proyección Referencial Estimada

Crecimiento de Ligeros: 7.56%

Crecimiento de Pesados: 5.12%

IV. OBJETIVOS Y AGENDA DE TRABAJO PARA EL AÑO 2023

D. Aspectos Administrativos y Financieros

- El objetivo financiero principal para el presente año es el siguiente:
 - Mantener sin financiamiento a corto plazo en el mercado financiero local las actividades de Operación y Mantenimiento Rutinario, como se logró al cierre del año 2020.
 - Cumplir con la presentación de las obligaciones señaladas en el Contrato de Concesión, Plan Anual de Obligaciones y el Plan Anual de Supervisión.
- Dar atención oportuna de los reclamos que se generen.

IV. OBJETIVOS Y AGENDA DE TRABAJO PARA EL AÑO 2023

E. Problemas que podrían afectar el desarrollo de la Concesión

- Conflictos Sociales e inseguridad.
- Autorizaciones especiales para vehículos de gran Tonelaje (cargas extraordinarias)
- Sobrecarga y evasión del control de pesos
- Dependencia del único proveedor autorizado para la certificación de balanzas en las unidades de pesaje.

IV. OBJETIVOS Y AGENDA DE TRABAJO PARA EL AÑO 2023

F. Aspectos o puntos críticos que existen para resolver

- Con el Concedente:
 - Firma de la Adenda N°4 – la misma que permitirá la ejecución de:
 - Mejoramiento de Curvas Nazca Puquio
 - Puente Descomulgado
 - Obra Adicional Pampa Galeras
 - Reconstrucción de Peajes Ccasacancha, Pampamarca y Pesajes Anta e Iscahuaca.
 - Definición de solución Puente Quebrada Honda
 - Evitamientos de San Jerónimo – Urcos / Izcuchaca - Cusco
 - Curvas Abancay - Cusco

IV. OBJETIVOS Y AGENDA DE TRABAJO PARA EL AÑO 2023

F. Aspectos o puntos críticos que existen para resolver

- Mejoramiento de Curvas Nazca Puquio – requiere Suscripción de Adenda Nro 4:
 - Intervención de 55 curvas – Entre el km 15+360 al km 153+000 - Adecuación a normas de diseño geométrico de la DG-2013
 - Intervención de 39 alcantarillas (19 TMC de 36", 3 TMC de 48", 14 MCA y 03 tipo arco), 1 puente y 10,580 metros de cunetas.
 - Construcción de 1,370 metros de muros de contención de concreto ciclópeo y de concreto armado



IV. OBJETIVOS Y AGENDA DE TRABAJO PARA EL AÑO 2023

F. Aspectos o puntos críticos que existen para resolver

- Puente Descomulgado – requiere Suscripción de Adenda Nro 4:
 - Considera el reemplazo del puente existente.
 - Estudios aprobados con RD N°590-2010-MTC/20 y RD N°361-2014-MTC/20
 - Solo 1 carril habilitado para pase de vehículos



IV. OBJETIVOS Y AGENDA DE TRABAJO PARA EL AÑO 2023

F. Aspectos o puntos críticos que existen para resolver

- Estudios Técnicos Obra Adicional Pampa Galeras – requiere Suscripción de Adenda Nro 4 :
 - Mediante RD N° 235-2017-MTC/20 el Concedente aprobó administrativamente el Expediente Técnico: "Obra Adicional Pampa Galeras".
 - Revestimiento de canal - Km 79+421 – Km 95+803
 - Control de la erosión y protección de la plataforma vial



IV. OBJETIVOS Y AGENDA DE TRABAJO PARA EL AÑO 2023

G. Aspecto y criterios del Concesionario en los cuales la articulación con OSITRAN será clave en el 2023

- Insistencia ante el Concedente para el inicio de la ejecución de las obras por Adenda Nro 4 (peligros latentes para el Usuario)
- Insistencia por los proyectos que cuentan con opinión favorable (señalización y seguridad vial).
- Puente Quebrada Honda
- Evitamiento de San Jerónimo – Urcos / Izcuchaca - Cusco

V. OTROS ASPECTOS RELACIONADOS A LA CONCESION PARA EL AÑO 2023

PLAN DE NEGOCIOS 2023



V. OTROS ASPECTOS RELACIONADOS A LA CONCESION AÑO 2023

A. Impacto sobre el desarrollo económico-social en la zona de influencia de la concesión.

- Incremento de personas atendidas por los servicios públicos.
- Integración económica y social en la región.
- Aumento de la actividad comercial y la integración local.
- Mejora de las condiciones de vida.
- Mejora de la producción agrícola.
- Mayores oportunidades de empleo.
- Revaloración de la identidad socio-cultural.
- Apoyo en la reactivación económica con la contratación de personal local.

V. OTROS ASPECTOS RELACIONADOS A LA CONCESION AÑO 2023

A. Impacto sobre el desarrollo económico-social en la zona de influencia de la concesión.

Comunidades beneficiadas directa e indirectamente :

Resumen de los Centros Poblados Identificados como AID del Proyecto

Departamento Provincia	Distritos	N° Distritos	Centros Poblados en el AID	Capitales Provinciales
ICA NASCA	San Juan de Marcona Vista Alegre Nasca	3	8	1
AYACUCHO LUCANAS	Lucanas San Juan Puquio	3	7	1
AYACUCHO PARINACOCCHAS	Cora Cora		3	
APURIMAC AYMARAES	Cotaruse Chalhuanca Yaca	3	9	1
APURIMAC ABANCAY	Abancay Curahuasi Limatambo Acahuasi	4	17	1
CUSCO ANTA	Anta, Pucyura, Cachimayo	3	23	1
CUSCO CUSCO	Poroy, Santiago, Cusco, San Jerónimo, Saylla	5	5	1
CUSCO QUISPICANCHIS	Oropesa Huacarpay Andahuaylillas Huaró Urcos	5	9	1
TOTAL		26	81	7

Fuente: Instituto Nacional de Estadística e Informática INEI. Elaboración Propia

V. OTROS ASPECTOS RELACIONADOS A LA CONCESION AÑO 2023

A. Impacto sobre el desarrollo económico-social en la zona de influencia de la concesión.

Contratación de Proveedores Locales:

- A la fecha se cuenta con 92 proveedores a lo largo de las zonas aledañas por donde atraviesa el proyecto en las provincias de los 4 departamentos (Cuzco, Apurímac, Ayacucho e Ica).
- Éstos suministran materiales e insumos para la operación y mantenimiento, así como servicios diversos como alquiler de equipos, alimentación, hospedaje, etc. generando ingresos a éstos proveedores.



V. OTROS ASPECTOS RELACIONADOS A LA CONCESION AÑO 2023

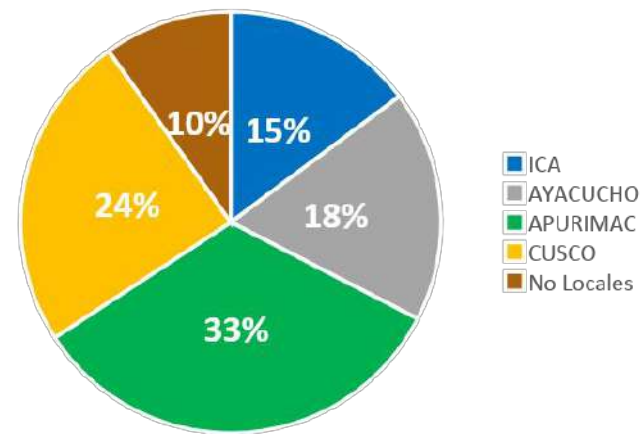
A. Impacto sobre el desarrollo económico-social en la zona de influencia de la concesión.

Contratación de Mano de Obra local

- Aumento de la actividad comercial y la integración local
- Mejora de las condiciones de vida
- Mayores oportunidades de empleo

Se muestra el cuadro de personal:

Contratación de Mano de Obra



Personal Total Proyecto

Procedencia	Cantidad	%
Locales	274	90%
ICA	45	15%
AYACUCHO	54	18%
APURIMAC	101	33%
CUSCO	74	24%
No Locales	30	10%
TOTAL	304	

Personal MR

NOMBRE DEL PUESTO	CANTIDAD
ADMINISTRADOR DE PEAJE	6
ADMINISTRADOR DE PESAJE	5
JEFE DE CUADRILLA	13
JEFE DE PEAJE	4
JEFE DE PESAJE	1
OPERADOR DE EQUIPOS	5
OPERADOR DE GRUA	7
TECNICO EN SISTEMAS	3
TECNICO ESPECIALIZADO	5
AUXILIAR DE MANTENIMIENTO	144
COBRADOR DE PEAJE	21
CONDUCTOR	33
OPERADOR DE PATRULLA	11
OPERADOR DE PESAJE	10
TOTAL	268

V. OTROS ASPECTOS RELACIONADOS A LA CONCESION AÑO 2023

A. Impacto sobre el desarrollo económico-social en la zona de influencia de la concesión.

Contratación de Mano de Obra local



V. OTROS ASPECTOS RELACIONADOS A LA CONCESION AÑO 2023

B. Servicios Adicionales – no contractuales, que serán brindados en la zona de influencia.

Capacitación proveedores de alimentos



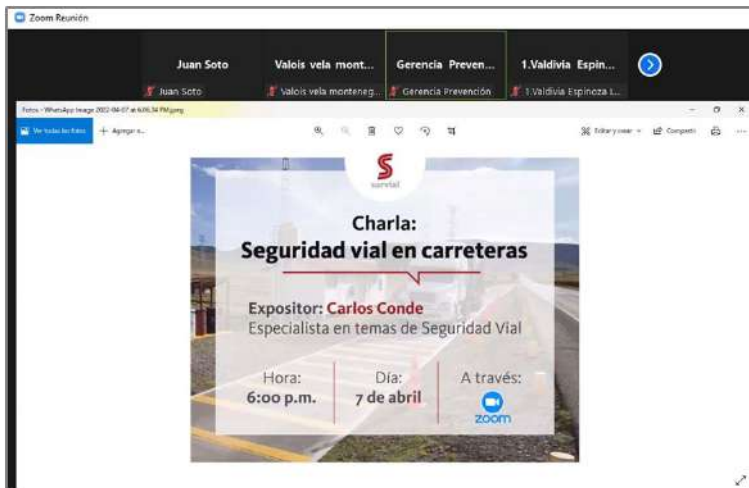
En el año 2023 se plantea continuar con las charlas y campañas.

V. OTROS ASPECTOS RELACIONADOS A LA CONCESION AÑO 2023

B. Servicios Adicionales – no contractuales, que serán brindados en la zona de influencia.

Campaña para reducción de accidentes de tránsito

Las capacitaciones nos encontramos dando en forma virtual y en coordinaciones con las municipalidades distritales talleres de sensibilización en seguridad vial.



En el año 2023 se plantea continuar con las charlas y campañas, tal como fue realizado en el 2022

V. OTROS ASPECTOS RELACIONADOS A LA CONCESION AÑO 2023

B. Servicios Adicionales – no contractuales, que serán brindados en la zona de influencia.

Charlas de Emprendimiento y empoderamiento a la mujer

Dirigidas a diversas comunidades a fin de generar mayores fuentes de ingreso.



Programa Aprende a Emprender



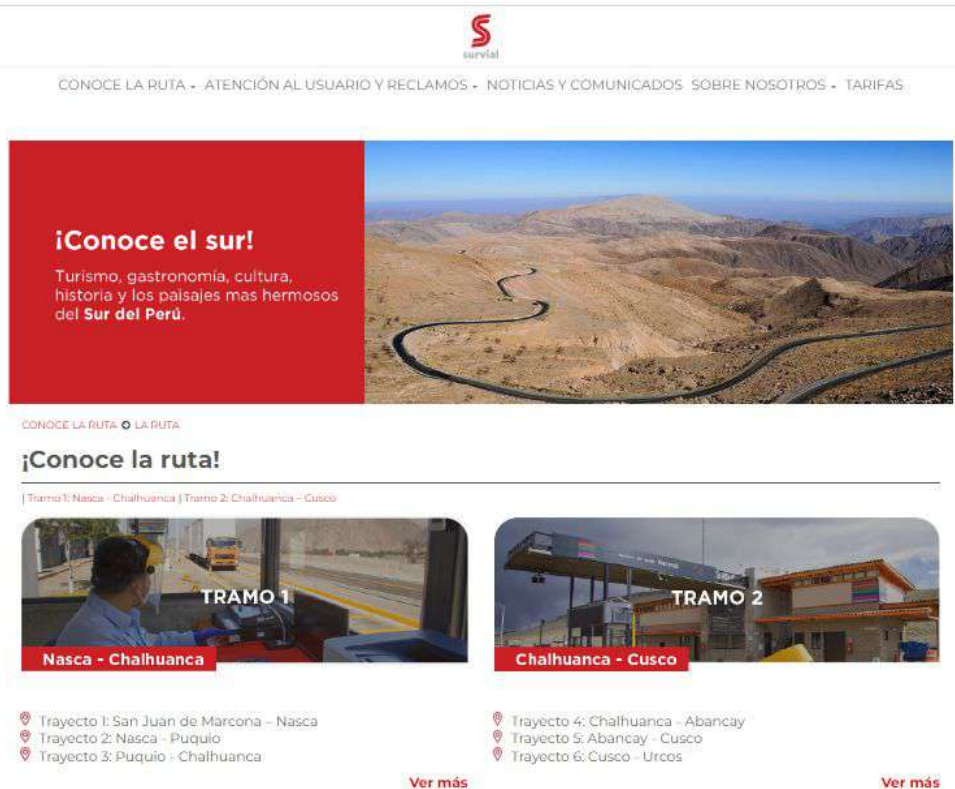
Capacitación del CEM

En el año 2023 se plantea continuar con las charlas y campañas, tal como fue realizado en el 2022

V. OTROS ASPECTOS RELACIONADOS A LA CONCESION AÑO 2023

B. Servicios Adicionales – no contractuales, que serán brindados en la zona de influencia.

Continuar con la difusión del aspecto turístico en la página web de la concesión




S
survial

[CONOCE LA RUTA](#) - [ATENCIÓN AL USUARIO Y RECLAMOS](#) - [NOTICIAS Y COMUNICADOS](#) - [SOBRE NOSOTROS](#) - [TARIFAS](#)

¡Conoce el sur!


Turismo, gastronomía, cultura, historia y los paisajes más hermosos del **Sur del Perú**.



CONOCE LA RUTA **LA RUTA**


¡Conoce la ruta!

Tramo 1: Nasca - Chalhuanca | Tramo 2: Chalhuanca - Cusco



TRAMO 1

Nasca - Chalhuanca



TRAMO 2

Chalhuanca - Cusco

- 📍 Trayecto 1: San Juan de Marcona – Nasca
- 📍 Trayecto 2: Nasca - Puquío
- 📍 Trayecto 3: Puquío - Chalhuanca
- 📍 Trayecto 4: Chalhuanca - Abancay
- 📍 Trayecto 5: Abancay - Cusco
- 📍 Trayecto 6: Cusco - Urcos

[Ver más](#) [Ver más](#)



V. OTROS ASPECTOS RELACIONADOS A LA CONCESION AÑO 2023

C. Acciones o medidas previstas (adicionales – no contractuales) a ser implementadas para mejorar el servicio que se brinda a los usuarios intermedios y/o finales.



Áreas de descanso en estaciones

NOTA INFORMATIVA

SURVIAL: Usuarios de la vía son sensibilizados en campaña para prevenir el atropello de vicuñas en la Reserva Nacional de Pampa Galeras



21 de septiembre del 2022

Survial, concesionario del tramo I del Proyecto Corredor Vial Interamericano Sur Perú - Brasil que comprende la ruta San Juan de Marcona - Urcos, desarrolló en alianza con el Servicio Nacional de Áreas Protegidas por el Estado (SERNAMP) la campaña de sensibilización a los usuarios de la vía para prevenir el atropello de vicuñas en la Reserva Nacional de Pampa Galeras, la cual se desarrolló en la Unidad de Paje de Pampa Galeras ubicada en el distrito y provincia de Lucanas, región Ayacucho.

La campaña tuvo como objetivo concienciar a los conductores usuarios de la carretera a disminuir y respetar la velocidad en zonas de presencia de animales silvestres como las alcatrazes para prevenir su atropello. Asimismo, los representantes de la Reserva de Pampa Galeras "Berbara D' Achilla", quienes se sumaron a la campaña, desplegaron su creatividad para concienciar a los usuarios a través de pancartas con mensajes positivos y sensibilizadores. Además, se repartieron volantes en la caleta de cobro de la estación y en la vía a los conductores que se encontraban transitando.

Es preciso acotar que, en esta actividad se sumó la Unidad de Carreteras de Pampa Galeras de la Policía Nacional del Perú para resguardar la integridad y seguridad de los participantes de la campaña.

Cabe señalar que, según fuente SERNAMP, en 2019 se registraron alrededor de 25 muertes de vicuñas por atropello, causado por la imprudencia de conductores que excedieron la velocidad.

Survial comprometida con el desarrollo de temas que generen valor en el entorno de influencia continuará realizando estas campañas que buscan sensibilizar a usuarios de la vía y población local para crear una conciencia positiva que contribuya al cuidado del medio ambiente.



Campaña de protección de la vicuña



Capacitación de sensibilización a municipios sobre DDV

VI. CONCLUSIONES

PLAN DE NEGOCIOS 2023



VI. CONCLUSIONES

Con la presente, el Concesionario ha cumplido con lo dispuesto en el Art. N° 25 del Reglamento General de Supervisión de OSITRAN, el mismo que establece la obligación de presentar y exponer ante el OSITRAN el Plan Anual de Negocios para el Tramo 1 – IIRSA SUR

GRACIAS
