



GENERANDO SOLUCIONES
CONSTRUYENDO EL FUTURO

CONTRATO DE CONCESIÓN DEL TRAMO VIAL NUEVO MOCUPE – ZAÑA – CAYALTÍ – OYOTÚN

Plan de Negocios 2012



OSITRAN

Organismo Supervisor de la Inversión en
Infraestructura de Transporte de Uso Público

Lima, 16 de marzo de 2012



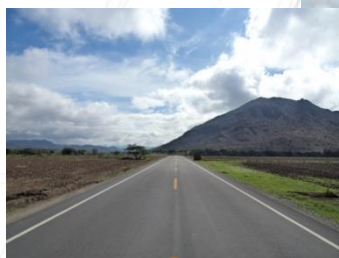
Concesión
Valle del Zaña S.A



Concesión
Valle del Zaña S.A

1. INTRODUCCIÓN

ASPECTOS GENERALES DE LA INFRAESTRUCTURA CONCESIONADA





Concesión
Valle del Zaña S.A

DATOS GENERALES

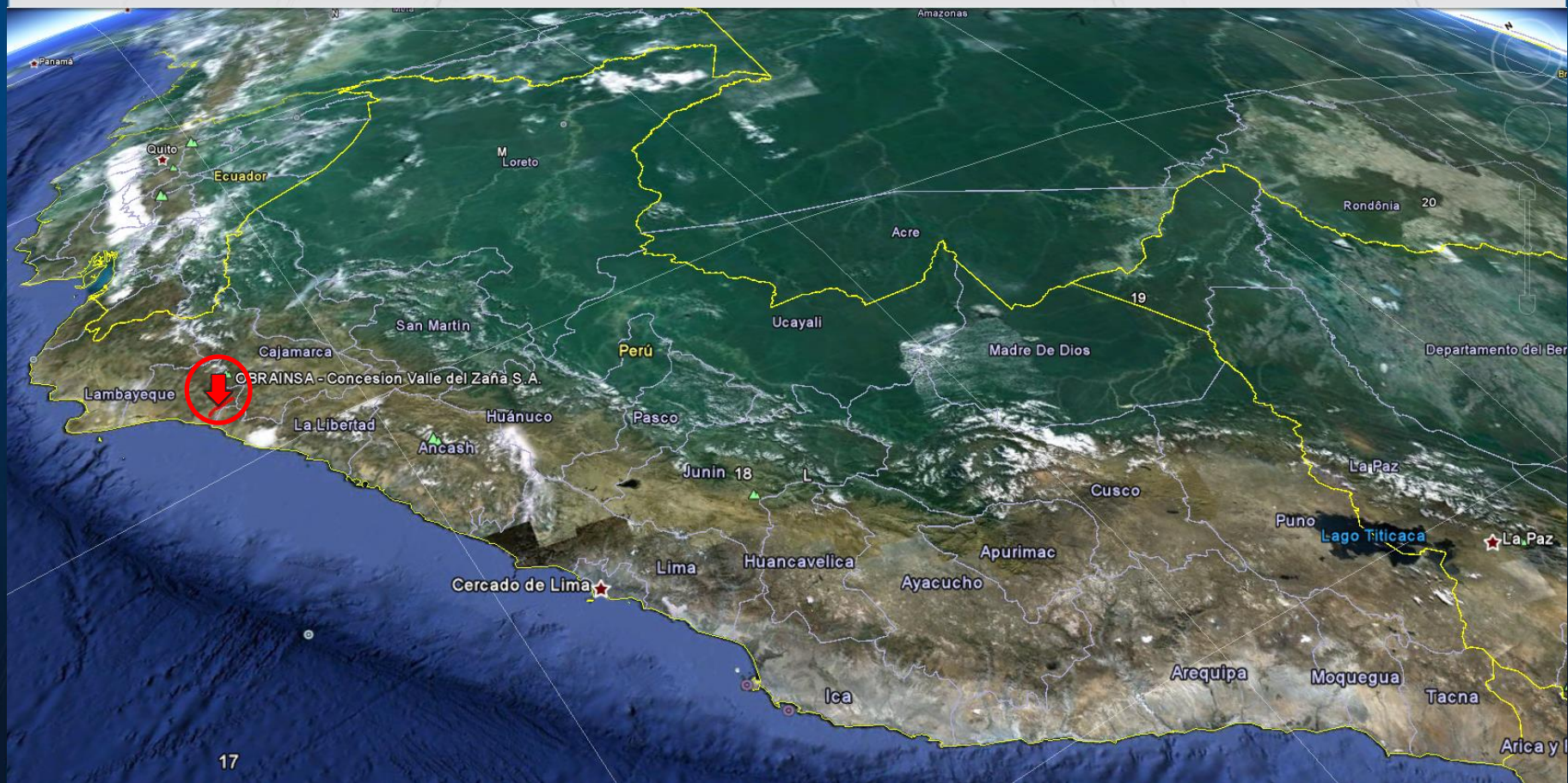
- FIRMA DEL CONTRATO : 30 de Abril del 2009
- MODALIDAD DE CONCESIÓN : COFINANCIADA
- LONGITUD : 47.0 KM.
- UBICACIÓN : DEPARTAMENTO DE LAMBAYEQUE PROVINCIA DE CHICLAYO
DIST. LAGUNAS, ZAÑA, CAYALTÍ, NUEVA ARICA Y OYOTÚN
- CONSTRUCTOR : OBRAS DE INGENIERÍA S.A.
- SUPERVISIÓN : URCI CONSULTORES SL SUCURSAL PERÚ
- PLAZO DE LA CONCESIÓN : 15 AÑOS
- PLAZO DE LA OBRA : 12 MESES
- INCIO PLAZO DE CONST. : 09 de Enero del 2011
- FIN DE PLAZO DE CONTRUCCIÓN: 05 de Febrero 2012
- REFERENCIAL POR OBRA : S/. 44'965,332.13 incl./I.G.V.
- EDI DE OBRA : S/. 67'583,566.02 incl./I.G.V (AGOSTO 2010)
- INVERSIÓN DIFERENCIAL : S/. 22'618,233.89 incl./I.G.V.





Concesión
Valle del Zaña S.A

En el Perú





Concesión
Valle del Zaña S.A

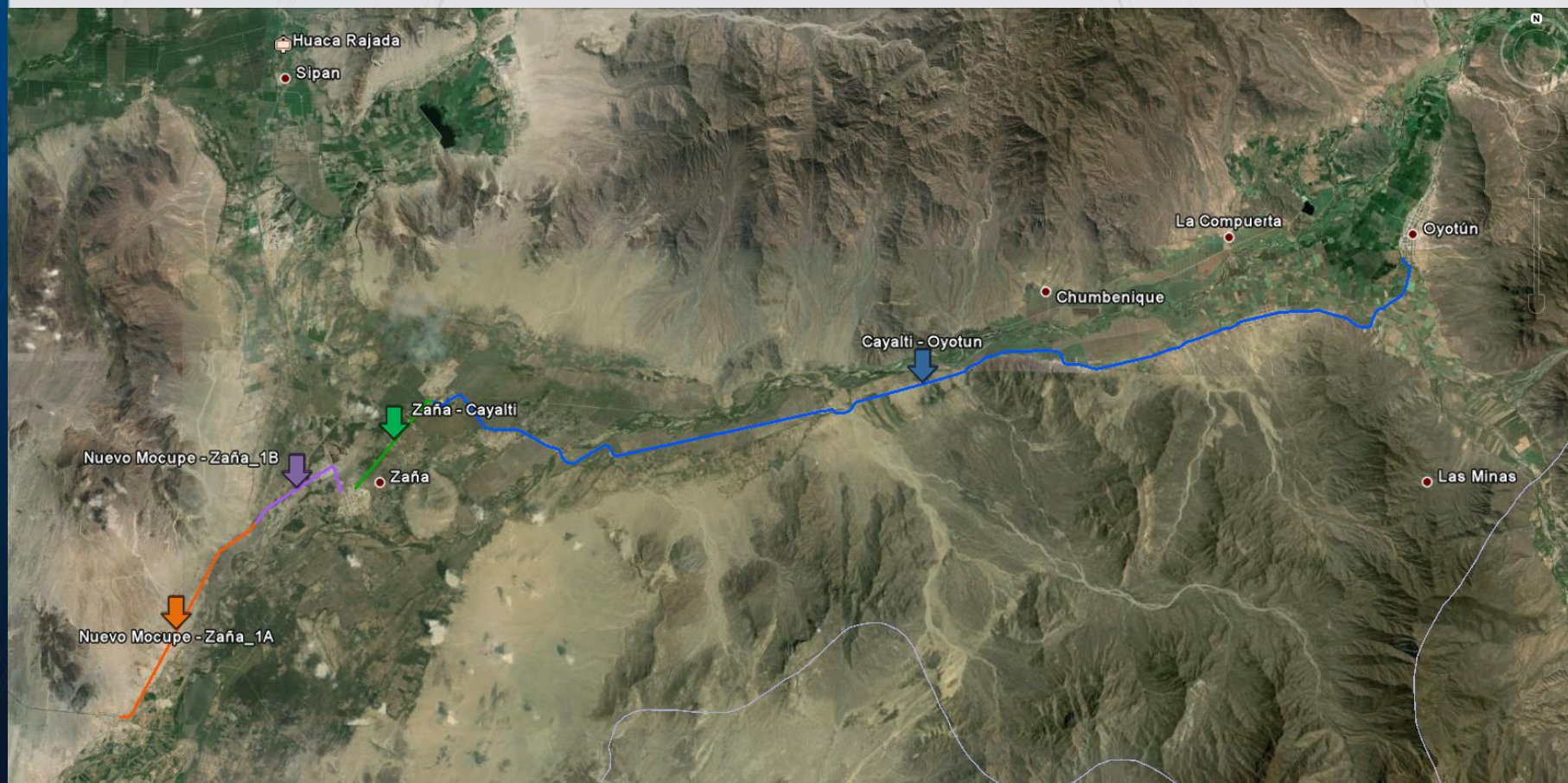
En Lambayeque





Concesión
Valle del Zaña S.A

CUATRO TRAMOS





GENERANDO SOLUCIONES
CONSTRUYENDO EL FUTURO

OBRAINSA CONCESIÓN VALLE DEL ZAÑA S.A

► Nuestros Accionistas:

Accionistas	Clase de Acciones	N° de Acciones	%de participación	Suscritas y Pagadas S/.	Suscritas y Pagadas en 25%
Obras de Ingeniería S.A.	A*	2'826,255	35.00001%	432,792	2'393,463
Obras de Ingeniería S.A.	B*	5'248,756	64.99998%	803,754	4'445,002
Arturo Bouroncle Peralta	B*	1	0.00001%	1	-
TOTAL		8'075,012	100%	1'236,547	6'838,465
TOTAL CAPITAL SOCIAL				S/. 8'075,012	

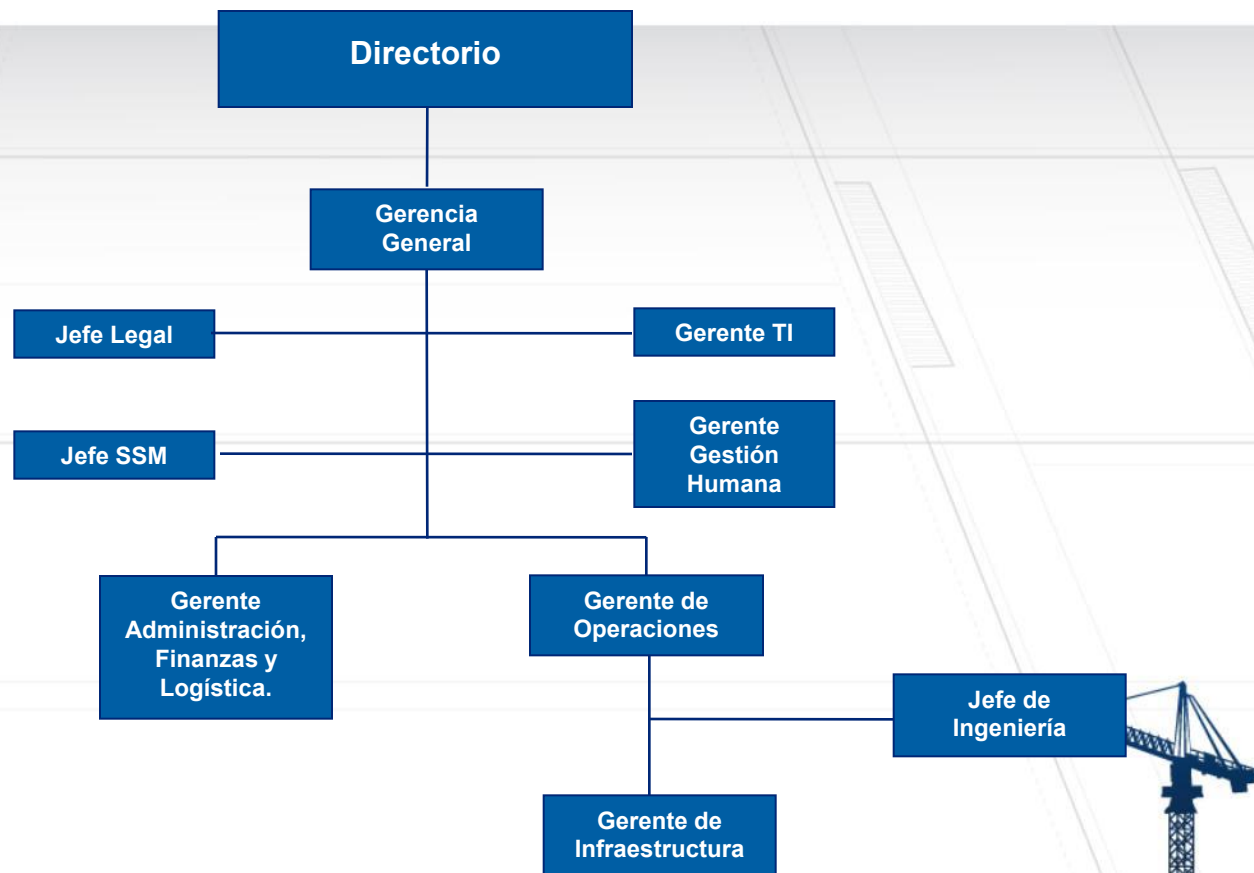
* Con derecho a voto





Concesión
Valle del Zaña S.A

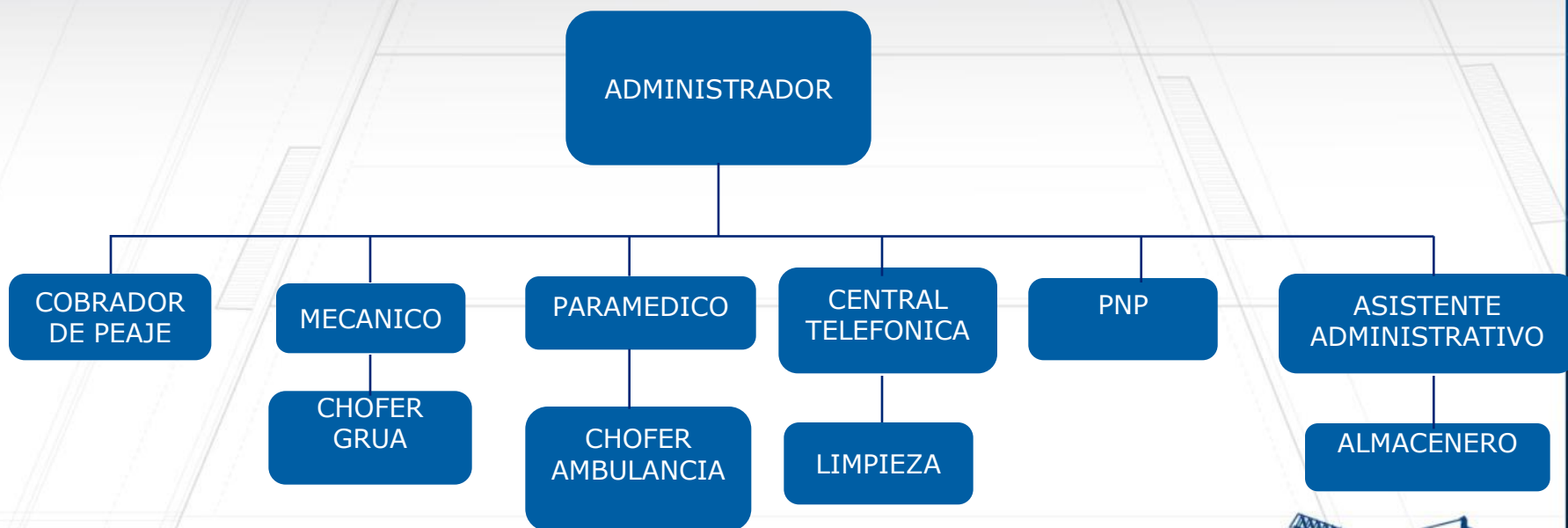
ORGANIZACION SEDE CENTRAL





Concesión
Valle del Zaña S.A

ORGANIZACION OPERACION





Concesión
Valle del Zaña S.A

Guía Turística



Zona de Reserva de Udima

Sipán

Huaca Rajada



Ruta hacia Huaca Rajada - Sipán

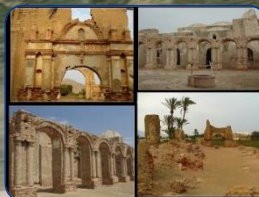


Geoglifos en el Valle del Zaña

Nuevo Mocupe - Zaña_1A

Nuevo Mocupe - Zaña_1B

Ruinas en Zaña



Zaña

Ex-Hacienda Cayaltí



Caña de Azúcar

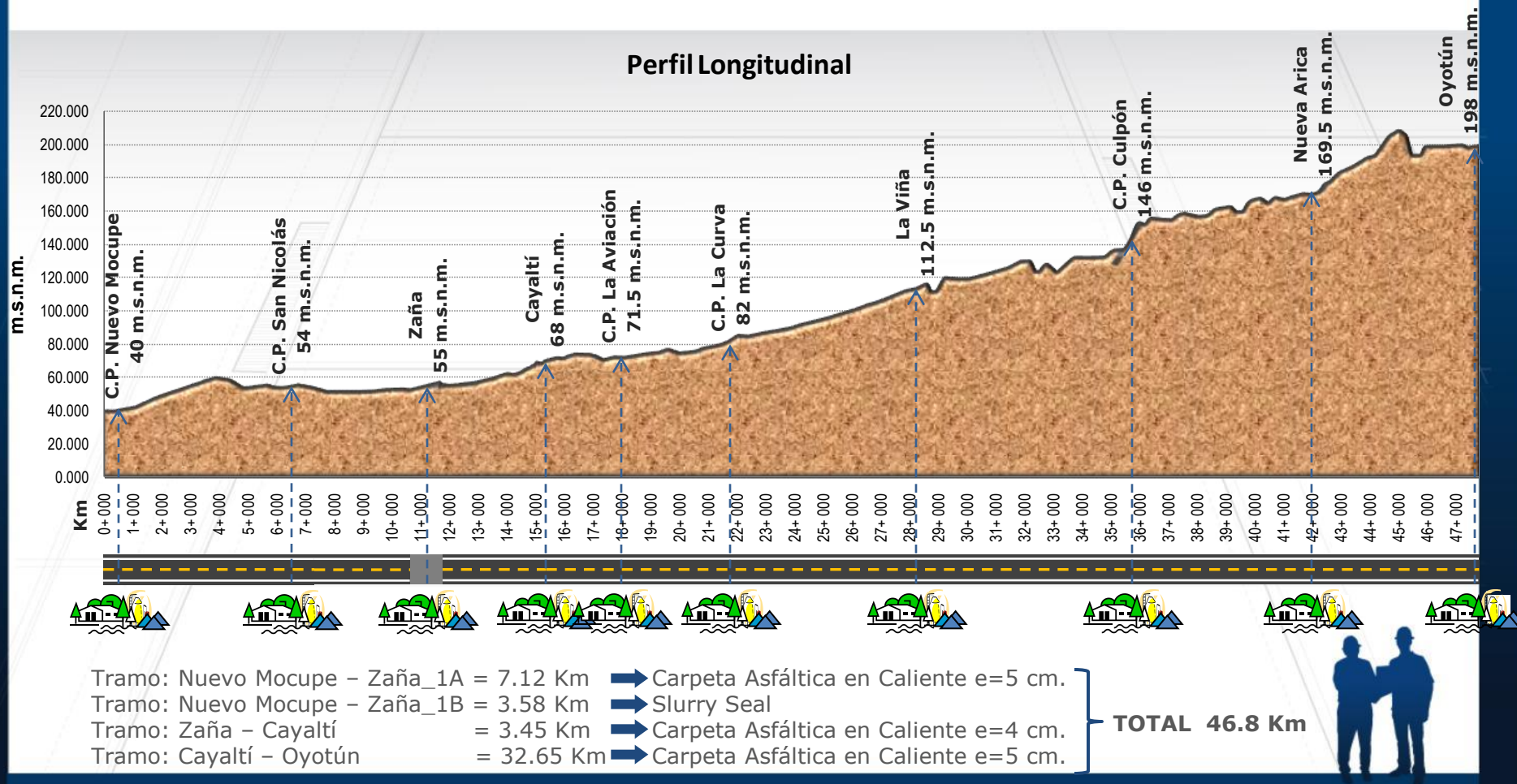


Cayaltí - Oyotún

Oyotún

Las

Perfil Longitudinal





Concesión
Valle del Zaña S.A

RESUMEN EJECUTIVO 2011

A. INVERSIONES EJECUTADAS



Presupuesto Referencial

Concepto	Tramo				Total	
	N Mocupe - Zaña (1A)	N Mocupe - Zaña (1B)	Zaña - Cayaltí	Cayaltí - Oyotún	en S/.	en US\$
Obra						
Costo Directo	1,285,854.12	453,247.90	1,287,905.58	26,295,344.68	29,322,352.28	10,306,626.46
Gastos Generales Fijos	74,450.95	26,243.05	106,381.00	996,593.56	1,203,668.56	423,082.09
Gastos Generales Variables	162,403.38	57,245.21	266,338.87	3,841,749.86	4,327,737.32	1,521,173.05
Utilidad	128,585.41	45,324.79	128,790.56	2,629,534.47	2,932,235.23	1,030,662.65
Subtotal	1,651,293.86	582,060.95	1,789,416.01	33,763,222.57	37,785,993.39	13,281,544.25
Estudios Definitivos (3%)						
Parcial Estudios Definitivos	49,538.82	17,461.83	53,682.48	1,012,896.68	1,133,579.80	398,446.33
Supervisión (5%)						
Parcial Supervisión	82,564.69	29,103.05	89,470.80	1,688,161.13	1,889,299.67	664,077.21
Costos Administración (2%)						
Parcial Costos Administración	33,025.88	11,641.22	35,788.32	675,264.45	755,719.87	265,630.88
Reembolso por Costos del Proceso						
Parcial Costos de Proceso	46,761.69	16,272.84	50,504.74	952,938.14	1,066,477.41	374,860.25
Inversión en Infraestructura						
Parcial Costos de Infraestructura	6,278.14	2,184.76	6,780.68	127,939.77	143,183.35	50,328.07
Inversión en Equipos						
Parcial Costos de Equipos	10,307.25	2,804.00	11,278.00	233,380.00	257,769.25	90,604.31
Inversión en Financiamiento						
Parcial Costos de Financiamiento	42,382.65	14,748.95	45,775.17	863,699.28	966,606.05	339,756.08
Aportes por Regulación (1%)						
Parcial Aportes por Regulación	19,415.69	6,831.09	21,037.34	397,146.49	444,430.59	156,214.62
Total PPO (Pago Por Obras)						
Parcial PPO (Pago por Obras)	1,941,568.66	683,108.68	2,103,733.54	39,714,648.50	44,443,059.38	15,621,462.00



Inversión Diferencial

Concepto	Tramo				Total	
	N Mocupe - Zaña (1A)	N Mocupe - Zaña (1B)	Zaña - Cayaltí	Cayaltí - Oyotún	en S/.	en US\$
Obra						
Costo Directo	2,277,939.33	-	1,130,980.27	11,825,310.15	15,234,229.75	5,354,738.05
Gastos Generales Fijos	-	-	-	-	-	-
Gastos Generales Variables	287,703.73	-	233,886.72	1,727,677.81	2,249,268.26	790,603.96
Utilidad	227,793.94	-	113,098.03	1,182,531.01	1,523,422.98	535,473.81
Subtotal	2,793,437.00	-	1,477,965.02	14,735,518.97	19,006,920.99	6,680,815.81
Estudios Definitivos (3%)						
Parcial Estudios Definitivos	-	-	-	-	-	-
Supervisión (5%)						
Parcial Supervisión	-	-	-	-	-	-
Costos Administración (2%)						
Parcial Costos Administración	55,868.74	-	29,559.30	294,710.38	380,138.42	133,616.32
Reembolso por Costos del Proceso						
Parcial Costos de Proceso	-	-	-	-	-	-
Inversión en Infraestructura						
Parcial Costos de Infraestructura	-	-	-	-	-	-
Inversión en Equipos						
Parcial Costos de Equipos	-	-	-	-	-	-
Inversión en Financiamiento						
Parcial Costos de Financiamiento	-	-	-	-	-	-
Aportes por Regulación (1%)						
Parcial Aportes por Regulación	28,780.87	-	15,227.52	151,820.50	195,828.88	68,832.65
Total PPO (Pago Por Obras)						
Parcial PPO (Pago por Obras)	2,878,086.61	-	1,522,751.84	15,182,049.85	19,582,888.29	6,883,264.78



Presupuesto EDI

Concepto	Tramo				Total	
	N Mocupe - Zaña (1A)	N Mocupe - Zaña (1B)	Zaña - Cayaltí	Cayaltí - Oyotún	en S/.	en US\$
Obra						
Costo Directo	3,563,793.45	453,247.90	2,418,885.85	38,120,654.83	44,556,582.03	15,661,364.51
Gastos Generales Fijos	74,450.95	26,243.05	106,381.00	996,593.56	1,203,668.56	423,082.09
Gastos Generales Variables	450,107.11	57,245.21	500,225.59	5,569,427.67	6,577,005.58	2,311,777.01
Utilidad	356,379.35	45,324.79	241,888.59	3,812,065.48	4,455,658.21	1,566,136.45
Subtotal	4,444,730.86	582,060.95	3,267,381.03	48,498,741.54	56,792,914.38	19,962,360.06
Estudios Definitivos (3%)						
Parcial Estudios Definitivos	49,538.82	17,461.83	53,682.48	1,012,896.68	1,133,579.80	398,446.33
Supervisión (5%)						
Parcial Supervisión	82,564.69	29,103.05	89,470.80	1,688,161.13	1,889,299.67	664,077.21
Costos Administración (2%)						
Parcial Costos Administración	88,894.62	11,641.22	65,347.62	969,974.83	1,135,858.29	399,247.20
Reembolso por Costos del Proceso						
Parcial Costos de Proceso	46,761.69	16,272.84	50,504.74	952,938.14	1,066,477.41	374,860.25
Inversión en Infraestructura						
Parcial Costos de Infraestructura	6,278.14	2,184.76	6,780.68	127,939.77	143,183.35	50,328.07
Inversión en Equipos						
Parcial Costos de Equipos	10,307.25	2,804.00	11,278.00	233,380.00	257,769.25	90,604.31
Inversión en Financiamiento						
Parcial Costos de Financiamiento	42,382.65	14,748.95	45,775.17	863,699.28	966,606.05	339,756.08
Aportes por Regulación (1%)						
Parcial Aportes por Regulación	48,196.55	6,831.09	36,264.85	548,966.98	640,259.48	225,047.27
Total PPO (Pago Por Obras)						
Parcial PPO (Pago por Obras)	4,819,655.27	683,108.68	3,626,485.38	54,896,698.35	64,025,947.68	22,504,726.78





GENERANDO SOLUCIONES
CONSTRUYENDO EL FUTURO

Modificaciones al EDI

PRIMERA MODIFICACIÓN AL EDI	: S/. 0.00 R.D. N° 314-2011-MTC/20, del 24 de marzo del 2011 Cambio de 4 alcantarillas marco por TMC, en tramo 1A
SEGUNDA MODIFICACIÓN AL EDI	: S/. 29,163.30 incl. I.G.V. – 0.04% R.D. N° 961-2011-MTC/20, del 28 de setiembre del 2011 Cambio de eje en el Badén Leque Leque
TERCERA MODIFICACIÓN AL EDI	: S/. 361,098.80 incl. I.G.V. – 0.56% R.D. N° 930-2011-MTC/20, del 19 de setiembre del 2011 Cambio de eje en la entrada del Puente de Fierro
CUARTA MODIFICACIÓN AL EDI	: S/. 771,501.69 incl. I.G.V. – 1.18% Sin Resolución Cambio de enrocado por gaviones
QUINTA MODIFICACIÓN AL EDI	: S/. 38,460.99 incl. I.G.V. – 0.06% R.D. N° 118-2012-MTC/20, del 24 de febrero del 2012 Cambio de 4 alcantarillas TMC por marco, en tramo 3
SEXTA MODIFICACIÓN AL EDI	: S/. -117,567.05 incl. I.G.V. – -0.18% R.D. N° 104-2012-MTC/20, del 23 de febrero del 2012 Cambio de drenaje transversal en zonas urbanas





GENERANDO SOLUCIONES
CONSTRUYENDO EL FUTURO

Control de Avance

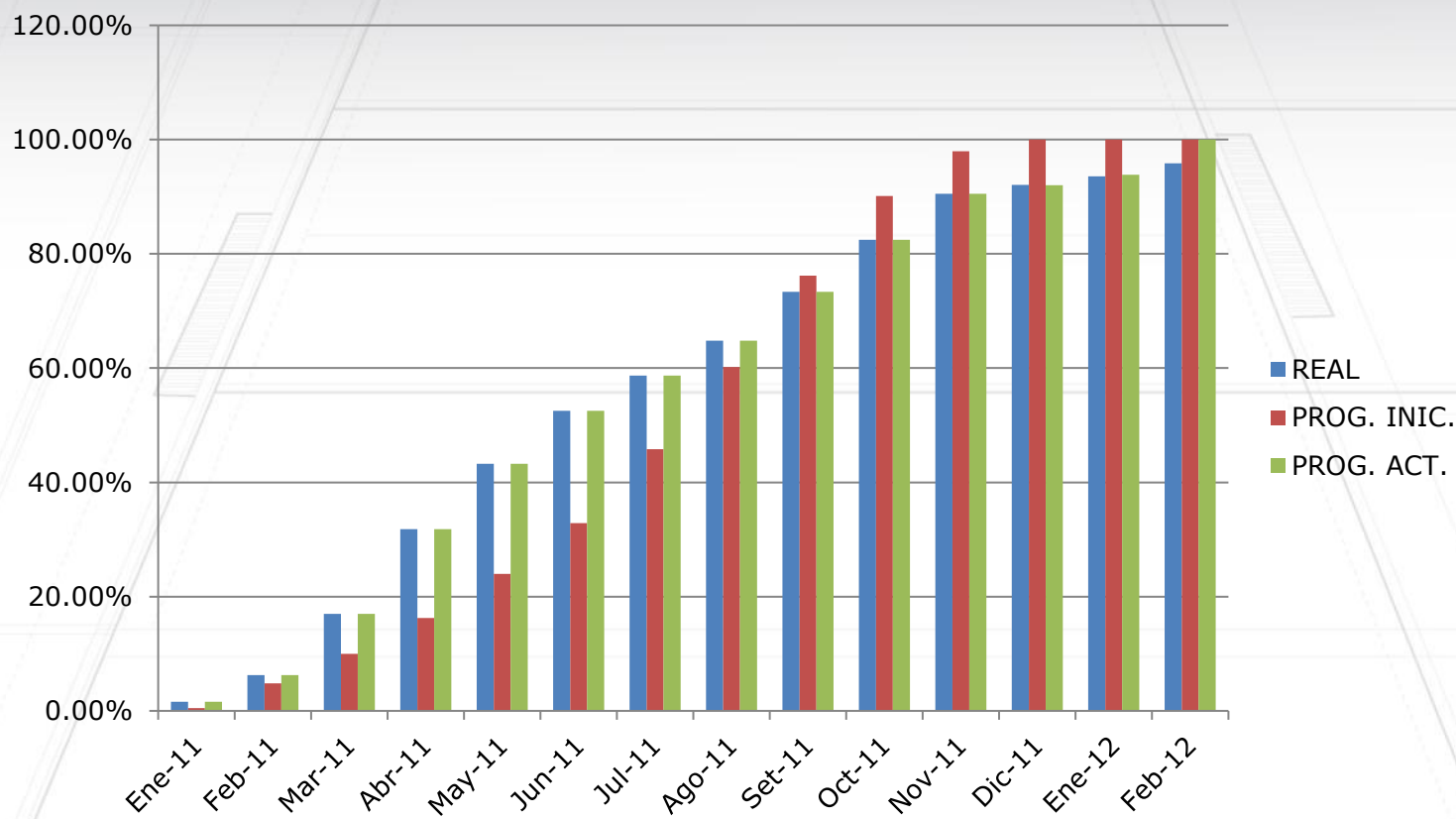
	AVANCE PARCIAL			AVANCE ACUMULADO		
	REAL	PROG. INIC.	PROG. ACT.	REAL	PROG. INIC.	PROG. ACT.
ene-11	1.62%	0.48%	1.62%	1.62%	0.48%	1.62%
feb-11	4.67%	4.34%	4.67%	6.29%	4.82%	6.29%
mar-11	10.69%	5.15%	10.69%	16.98%	9.97%	16.98%
abr-11	14.81%	6.29%	14.81%	31.79%	16.26%	31.79%
may-11	11.46%	7.71%	11.46%	43.25%	23.97%	43.25%
jun-11	9.30%	8.88%	9.30%	52.55%	32.85%	52.55%
jul-11	6.14%	12.98%	6.14%	58.69%	45.83%	58.69%
ago-11	6.11%	14.37%	6.11%	64.80%	60.20%	64.80%
sep-11	8.55%	15.99%	8.55%	73.35%	76.19%	73.35%
oct-11	9.11%	13.91%	9.11%	82.46%	90.10%	82.46%
nov-11	8.04%	7.86%	8.04%	90.50%	97.96%	90.50%
dic-11	1.55%	2.04%	1.53%	92.05%	100.00%	92.03%
ene-12	1.52%	0.00%	1.81%	93.57%	100.00%	93.84%
feb-12	2.30%	0.00%	6.16%	95.87%	100.00%	100.00%





GENERANDO SOLUCIONES
CONSTRUYENDO EL FUTURO

Gráfico de Avance de Obra





Concesión
Valle del Zaña S.A

RESUMEN EJECUTIVO 2011

B. ASPECTOS OPERATIVOS





Concesión
Valle del Zaña S.A

i. OPERACIONES

Comparativo de la vía por Km y Tramos

TRAMO NUEVO MOCUPE – ZAÑA: KM 0+000

ANTES



DESPUÉS





Concesión
Valle del Zaña S.A

Comparativo de la vía por Km y Tramos

TRAMO NUEVO MOCUPE – ZAÑA: KM 1+000

ANTES



DESPUÉS





Concesión
Valle del Zaña S.A

Comparativo de la vía por Km y Tramos

TRAMO NUEVO MOCUPE – ZAÑA: KM 2+000

ANTES



DESPUÉS





Concesión
Valle del Zaña S.A

Comparativo de la vía por Km y Tramos

TRAMO NUEVO MOCUPE – ZAÑA: KM 3+000

ANTES



DESPUÉS





Concesión
Valle del Zaña S.A

Comparativo de la vía por Km y Tramos

TRAMO NUEVO MOCUPE – ZAÑA: KM 4+000

ANTES



DESPUÉS





Concesión
Valle del Zaña S.A

Comparativo de la vía por Km y Tramos

TRAMO NUEVO MOCUPE – ZAÑA: KM 5+000

ANTES



DESPUÉS





Concesión
Valle del Zaña S.A

Comparativo de la vía por Km y Tramos

TRAMO NUEVO MOCUPE – ZAÑA: KM 6+000

ANTES



DESPUÉS





Concesión
Valle del Zaña S.A

Comparativo de la vía por Km y Tramos

TRAMO NUEVO MOCUPE – ZAÑA: KM 7+000

ANTES



DESPUÉS





Concesión
Valle del Zaña S.A

Comparativo de la vía por Km y Tramos

TRAMO NUEVO MOCUPE – ZAÑA: KM 8+000

ANTES



DESPUÉS





Concesión
Valle del Zaña S.A

Comparativo de la vía por Km y Tramos

TRAMO NUEVO MOCUPE – ZAÑA: KM 9+000

ANTES



DESPUÉS





Concesión
Valle del Zaña S.A

Comparativo de la vía por Km y Tramos

TRAMO NUEVO MOCUPE – ZAÑA: KM 10+000

ANTES



DESPUÉS





Concesión
Valle del Zaña S.A

Comparativo de la vía por Km y Tramos

TRAMO ZAÑA – CAYALTI: KM 12+000

ANTES



DESPUÉS





Concesión
Valle del Zaña S.A

Comparativo de la vía por Km y Tramos

TRAMO ZAÑA – CAYALTI: KM 13+000

ANTES



DESPUÉS





Concesión
Valle del Zaña S.A

Comparativo de la vía por Km y Tramos

TRAMO ZAÑA – CAYALTI: KM 14+000

ANTES



DESPUÉS





Concesión
Valle del Zaña S.A

Comparativo de la vía por Km y Tramos

TRAMO ZAÑA – CAYALTI: KM 15+000

ANTES



DESPUÉS





Concesión
Valle del Zaña S.A

Comparativo de la vía por Km y Tramos

TRAMO CAYALTI – OYOTUN: KM 16+000

ANTES



DESPUÉS





Concesión
Valle del Zaña S.A

Comparativo de la vía por Km y Tramos

TRAMO CAYALTI – OYOTUN: KM 17+000

ANTES



DESPUÉS





Concesión
Valle del Zaña S.A

Comparativo de la vía por Km y Tramos

TRAMO CAYALTI – OYOTUN: KM 18+000

ANTES



DESPUÉS





Concesión
Valle del Zaña S.A

Comparativo de la vía por Km y Tramos

TRAMO CAYALTI – OYOTUN: KM 19+000

ANTES



DESPUÉS





Concesión
Valle del Zaña S.A

Comparativo de la vía por Km y Tramos

TRAMO CAYALTI – OYOTUN: KM 20+000

ANTES



DESPUÉS





Concesión
Valle del Zaña S.A

Comparativo de la vía por Km y Tramos

TRAMO CAYALTI – OYOTUN: KM 21+000

ANTES



DESPUÉS





Concesión
Valle del Zaña S.A

Comparativo de la vía por Km y Tramos

TRAMO CAYALTI – OYOTUN: KM 22+000

ANTES



DESPUÉS





Concesión
Valle del Zaña S.A

Comparativo de la vía por Km y Tramos

TRAMO CAYALTI – OYOTUN: KM 23+000

ANTES



DESPUÉS





Concesión
Valle del Zaña S.A

Comparativo de la vía por Km y Tramos

TRAMO CAYALTI – OYOTUN: KM 24+000

ANTES



DESPUÉS





Concesión
Valle del Zaña S.A

Comparativo de la vía por Km y Tramos

TRAMO CAYALTI – OYOTUN: KM 25+000

ANTES



DESPUÉS





Concesión
Valle del Zaña S.A

Comparativo de la vía por Km y Tramos

TRAMO CAYALTI – OYOTUN: KM 26+000

ANTES



DESPUÉS



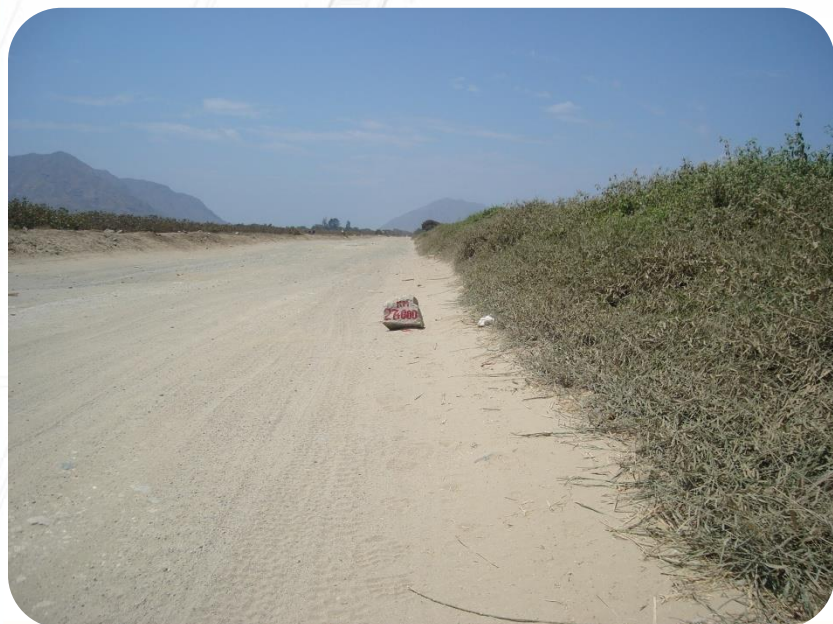


Concesión
Valle del Zaña S.A

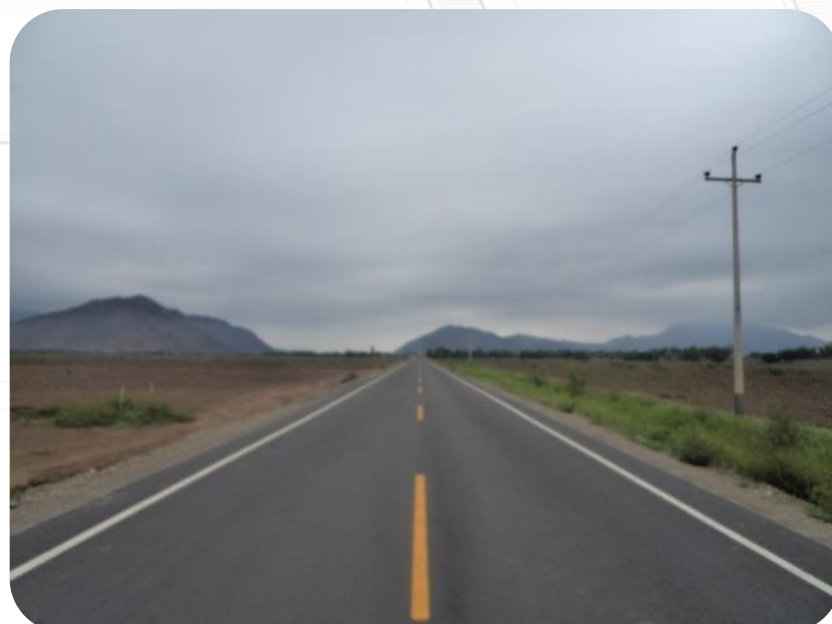
Comparativo de la vía por Km y Tramos

TRAMO CAYALTI – OYOTUN: KM 27+000

ANTES



DESPUÉS





Concesión
Valle del Zaña S.A

Comparativo de la vía por Km y Tramos

TRAMO CAYALTI – OYOTUN: KM 28+000

ANTES



DESPUÉS





Concesión
Valle del Zaña S.A

Comparativo de la vía por Km y Tramos

TRAMO CAYALTI – OYOTUN: KM 29+000

ANTES



DESPUÉS





Concesión
Valle del Zaña S.A

Comparativo de la vía por Km y Tramos

TRAMO CAYALTI – OYOTUN: KM 30+000

ANTES



DESPUÉS





Concesión
Valle del Zaña S.A

Comparativo de la vía por Km y Tramos

TRAMO CAYALTI – OYOTUN: KM 31+000

ANTES



DESPUÉS





Concesión
Valle del Zaña S.A

Comparativo de la vía por Km y Tramos

TRAMO CAYALTI – OYOTUN: KM 32+000

ANTES



DESPUÉS





Concesión
Valle del Zaña S.A

Comparativo de la vía por Km y Tramos

TRAMO CAYALTI – OYOTUN: KM 33+000

ANTES



DESPUÉS





Concesión
Valle del Zaña S.A

Comparativo de la vía por Km y Tramos

TRAMO CAYALTI – OYOTUN: KM 34+000

ANTES



DESPUÉS





Concesión
Valle del Zaña S.A

Comparativo de la vía por Km y Tramos

TRAMO CAYALTI – OYOTUN: KM 35+000

ANTES



DESPUÉS





Concesión
Valle del Zaña S.A

Comparativo de la vía por Km y Tramos

TRAMO CAYALTI – OYOTUN: KM 36+000

ANTES



DESPUÉS





Concesión
Valle del Zaña S.A

Comparativo de la vía por Km y Tramos

TRAMO CAYALTI – OYOTUN: KM 37+000

ANTES



DESPUÉS





Concesión
Valle del Zaña S.A

Comparativo de la vía por Km y Tramos

TRAMO CAYALTI – OYOTUN: KM 38+000

ANTES



DESPUÉS





Concesión
Valle del Zaña S.A

Comparativo de la vía por Km y Tramos

TRAMO CAYALTI – OYOTUN: KM 39+000

ANTES



DESPUÉS





Concesión
Valle del Zaña S.A

Comparativo de la vía por Km y Tramos

TRAMO CAYALTI – OYOTUN: KM 40+000

ANTES



DESPUÉS





Concesión
Valle del Zaña S.A

Comparativo de la vía por Km y Tramos

TRAMO CAYALTI – OYOTUN: KM 41+000

ANTES



DESPUÉS





Concesión
Valle del Zaña S.A

Comparativo de la vía por Km y Tramos

TRAMO CAYALTI – OYOTUN: KM 42+000

ANTES



DESPUÉS





Concesión
Valle del Zaña S.A

Comparativo de la vía por Km y Tramos

TRAMO CAYALTI – OYOTUN: KM 43+000

ANTES



DESPUÉS





Concesión
Valle del Zaña S.A

Comparativo de la vía por Km y Tramos

TRAMO CAYALTI – OYOTUN: KM 44+000

ANTES



DESPUÉS





Concesión
Valle del Zaña S.A

Comparativo de la vía por Km y Tramos

TRAMO CAYALTI – OYOTUN: KM 45+000

ANTES



DESPUÉS





Concesión
Valle del Zaña S.A

Comparativo de la vía por Km y Tramos

TRAMO CAYALTI – OYOTUN: KM 46+000

ANTES



DESPUÉS





Concesión
Valle del Zaña S.A

Comparativo de la vía por Km y Tramos

TRAMO CAYALTI – OYOTUN: KM 47+000

ANTES



DESPUÉS





Concesión
Valle del Zaña S.A

Comparativo de la vía por Km y Tramos

TRAMO CAYALTI – OYOTUN: KM 47+857

ANTES



DESPUÉS





Concesión
Valle del Zaña S.A

Badenes

Badén La Viña

Km 28+720 al Km 28+970

ANTES



DESPUÉS





Concesión
Valle del Zaña S.A

Badenes

Badén El Examen

Km 32+340 al Km 32+570

ANTES



DESPUÉS





Concesión
Valle del Zaña S.A

Badenes

Badén Leque Leque
Km 32+310 al Km 32+610

ANTES



DESPUÉS





Concesión
Valle del Zaña S.A

Badenes

Badén Nanchoc

Km 45+455 al Km 45+855

ANTES



DESPUÉS





Concesión
Valle del Zaña S.A

Badenes

Puente Fierro – Colocación de Barandas de Protección

Km 19+788 al Km 19+834

ANTES



DESPUÉS





Concesión
Valle del Zaña S.A

Reciclado

Reconformación de Material Granular

Tramo Nuevo Mocupe – Zaña_1A: Km 3+800

ANTES



DESPUÉS



RESUMEN EJECUTIVO 2011



ii. MANTENIMIENTO Y MEDIO AMBIENTE

Se ha ejecutado de acuerdo a las Especificaciones Técnicas del Estudio de Definitivo de Ingeniería (EDI) y del Estudio de Impacto Ambiental (EIA) en los 4 Tramos ejecutados:

- 1. Nuevo Mocupe Zaña 1A**
- 2. Nuevo Mocupe Zaña 1B**
- 3. Zaña Cayaltí**
- 4. Cayaltí Oyotún**





Concesión
Valle del Zaña S.A

RESUMEN EJECUTIVO 2011

C. ASPECTOS COMERCIALES (NO HAY EN ESTA ESTAPA)





Concesión
Valle del Zaña S.A

RESUMEN EJECUTIVO 2011

D. ASPECTOS ADMINISTRATIVO FINANCIEROS





GENERANDO SOLUCIONES
CONSTRUYENDO EL FUTURO

Inversión y Pagos

	INVERSIÓN			PAGOS		FINANCIAMIENTO	
	EDI	MAYOR MET.	TOTAL	CAO	VID	PARCIAL	ACUMULADO
ene-11	926,538.94	-	926,538.94	-		-926,538.94	-926,538.94
feb-11	2,673,121.15	1,235,789.27	3,908,910.42	-		-3,908,910.42	-4,835,449.36
mar-11	6,082,931.05	1,472,477.50	7,555,408.55	-		-7,555,408.55	-12,390,857.91
abr-11	8,376,058.78	1,005,798.19	9,381,856.97	2,474,683.01		-6,907,173.96	-19,298,031.87
may-11	6,523,654.71	436,180.79	6,959,835.50	3,948,258.46		-3,011,577.04	-22,309,608.91
jun-11	5,291,018.62	556,562.08	5,847,580.70	5,377,882.48		-469,698.22	-22,779,307.13
jul-11	3,488,015.67	1,407,477.29	4,895,492.96	4,192,216.70		-703,276.26	-23,482,583.39
ago-11	3,464,829.14	545,322.31	4,010,151.45	3,572,213.94		-437,937.51	-23,920,520.90
sep-11	4,873,897.71	755,108.74	5,629,006.45	2,375,219.58		-3,253,786.87	-27,174,307.77
oct-11	5,214,348.65	332,113.91	5,546,462.56	2,397,716.61		-3,148,745.95	-30,323,053.72
nov-11	4,531,793.84	264,367.92	4,796,161.76	3,354,326.27		-1,441,835.49	-31,764,889.21
dic-11	875,627.97		875,627.97	3,461,041.40	12,886,561.60	15,471,975.03	-16,292,914.18
ene-12	874,034.46	1,077,538.56	1,951,573.02	3,093,448.73	3,291,262.91	4,433,138.62	-11,859,775.56
feb-12	1,311,537.90	735,349.08	2,046,886.98	-	553,214.34	-1,493,672.64	-13,353,448.20
	54,507,408.59	9,824,085.64	64,331,494.23	34,247,007.18	16,731,038.85	-13,353,448.20	



Inversión al final de obra

Concepto	REFERENCIAL	DIFERENCIAL	VARIACIÓN	TOTAL
	en S/.	en S/.	en S/.	en S/.
Obra				
Costo Directo	29,322,352.28	13,399,891.11	7,850,021.67	50,572,265.06
Gastos Generales Fijos	1,203,668.56	-	-	1,203,668.56
Gastos Generales Variables	4,327,737.32	1,981,535.20	1,189,061.81	7,498,334.33
Utilidad	2,932,235.23	1,339,989.11	785,002.17	5,057,226.51
Subtotal	37,785,993.39	16,721,415.42	9,824,085.64	64,331,494.45
Estudios Definitivos (3%)				
Parcial Estudios Definitivos	1,133,579.80			1,133,579.80
Supervisión (5%)				
Parcial Supervisión	1,889,299.67			1,889,299.67
Costos Administración (2%)				
Parcial Costos Administración	755,719.87	334,428.31		1,090,148.18
Reembolso por Costos del Proceso				
Parcial Costos de Proceso	1,066,477.41			1,066,477.41
Inversión en Infraestructura (Peaje)				
Parcial Costos de Infraestructura	-			-
Inversión en Equipos				
Parcial Costos de Equipos	257,769.25			257,769.25
Inversión en Financiamiento				
Parcial Costos de Financiamiento	966,606.05			966,606.05
Aportes por Regulación (1%)				
Parcial Aportes por Regulación	442,984.30	172,281.25		615,265.55
Total PPO (Pago Por Obras)				
Parcial PPO (Pago por Obras)	44,298,429.74	17,228,124.98	9,824,085.64	71,350,640.35



CONTRATO DE FIDEICOMISO

CONTRATO:

Escritura Pública del 19.05.2010 ante Notario Público Espinoza Ore.

PARTES:

FIDEICOMITENTE: OBRAINSA Concesión Valle del Zaña S.A.

FIDUCIARIO: FIDUCIARIA GBC S.A - FIDUPERU

FIDEICOMISARIOS: CONCEDENTE Y FIDEICOMITENTE.

INTERVENCIÓN: Ministerio de Transportes y Comunicaciones

Cuentas del Fideicomiso: Se encuentran en el BBVA BANCO CONTINENTAL



CONTRATO DE FIDEICOMISO

RÉGIMEN DE ADMINISTRACIÓN DEL PATRIMONIO FIDEICOMETIDO.

Se administra a través de tres cuentas:

- 1.- Las Cuentas Recaudadoras,
- 2.- La Cuenta Conservación Vial Periódica y
- 3.- La Cuenta de Emergencia Vial Extraordinaria

1.- LAS CUENTAS RECAUDADORAS son:

- 1.1 La Cuenta Recaudadora Peaje,
- 1.2 La Cuenta Recaudadora PPO,
- 1.3 La Cuenta Recaudadora PAMO y
- 1.4 La Cuenta Recaudadora Supervisión.

El Concedente pagará el IGV directamente al Fideicomitente.



Cuenta Recaudadora PPO

Pagos por Concepto de CAO's

			Valorización				Ajuste					
RAO Nº	CAO Nº	Fecha Avance	TRAMO 1 US\$ s/IGV	TRAMO 2 US\$ s/IGV	TRAMO 3 US\$ s/IGV	Pago Obra US\$ s/IGV	TRAMO 1 US\$ s/IGV	TRAMO 2 US\$ s/IGV	TRAMO 3 US\$ s/IGV	Ajuste Obra US\$ s/IGV	IGV	Pago Ajustado US\$ incl. IGV
RAO 1	CAO Nº 01	31/01/2011	-	-	1,023,081.92	1,023,081.92	-	-	90,911.06	90,911.06	200,518.74	1,314,511.72
RAO 2		28/02/2011										
RAO 3	CAO Nº 02	31/03/2011	272,563.27	-	1,359,723.30	1,632,286.57	29,774.27	-	106,285.49	136,059.76	318,302.34	2,086,648.67
RAO 4	CAO Nº 03	30/04/2011	325,481.73	-	1,897,839.12	2,223,320.85	35,650.01	-	147,739.18	183,389.20	433,207.81	2,839,917.85
RAO 5	CAO Nº 04	31/05/2011	193,277.44	160,898.09	1,378,968.10	1,733,143.63	25,884.68	19,146.07	130,039.45	175,070.20	343,478.49	2,251,692.32
RAO 6	CAO Nº 05	30/06/2011	52,513.36	36,270.94	1,388,038.17	1,476,822.48	7,683.81	4,819.94	142,858.28	155,362.02	293,793.21	1,925,977.71
RAO 7	CAO Nº 06	31/07/2011	19,798.80	33,021.11	929,141.90	981,961.81	3,661.08	5,137.19	109,374.87	118,173.14	198,024.29	1,298,159.24
RAO 8	CAO Nº 07	31/08/2011	206.96	16,436.93	974,618.63	991,262.52	39.41	2,661.83	120,215.31	122,916.55	200,552.23	1,314,731.30
RAO 9	CAO Nº 08	30/09/2011	-	17,513.53	1,369,229.96	1,386,743.49	-	2,628.12	148,661.40	151,289.52	276,845.94	1,814,878.95
RAO 10	CAO Nº 09	31/10/2011	15,987.04	317,389.05	1,097,485.50	1,430,861.59	3,209.43	56,961.18	148,581.98	208,752.59	295,130.55	1,934,744.73
RAO 11	CAO Nº 10	30/11/2011	15,241.39	142,711.76	1,120,938.51	1,278,891.66	3,237.27	27,512.12	157,532.21	188,281.60	264,091.19	1,731,264.45
RAO 12	CAO Nº 11	30/12/2011										
RAO 13		30/01/2012										
RAO 14		04/02/2012										
VARIACIÓN		04/02/2012										
ACUMULADO			895,069.99	724,241.41	12,539,065.12	14,158,376.52	109,139.96	118,866.44	1,302,199.24	1,530,205.63	2,823,944.79	18,512,526.94



Cuenta Recaudadora Supervisión

Pagos por Concepto de Supervisión

N° DEP.	DEPOSITO FIDUPERU	FECHA		TRANSFERENCIA A OSITRAN	TRANSFERENCIA A CUENTA EMERG.	SALDO EN CTA. FIDUPERU
1	US\$ 79,251.90	22/11/2010	VAL N° 01	US\$ 71,122.67	US\$ 8,129.23	US\$ 0.00
2	US\$ 59,268.89	28/04/2011	VAL N° 02	US\$ 47,415.11	US\$ 11,853.78	US\$ 0.00
3	US\$ 178,000.00	10/05/2011	VAL N° 03	US\$ 47,415.11	US\$ 0.00	US\$ 130,584.89
4			VAL N° 04	US\$ 47,415.11	US\$ 0.00	US\$ 83,169.78
5			VAL N° 05	US\$ 47,415.11	US\$ 0.00	US\$ 35,754.67
6	US\$ 118,537.78	24/06/2011	VAL N° 06	US\$ 47,415.11	US\$ 0.00	US\$ 106,877.34
7			VAL N° 07	US\$ 45,024.47	US\$ 0.00	US\$ 61,852.87
8	US\$ 59,268.71	08/09/2011	VAL N° 08	US\$ 47,016.66	US\$ 0.00	US\$ 74,104.92
9	US\$ 59,268.89	21/09/2011	VAL N° 09	US\$ 47,016.66	US\$ 0.00	US\$ 86,357.15
10	US\$ 59,268.89	05/10/2011	VAL N° 10	US\$ 47,016.66	US\$ 0.00	US\$ 98,609.38
11	US\$ 59,268.89	30/11/2011	VAL N° 11	US\$ 47,016.66	US\$ 0.00	US\$ 110,861.61
12	US\$ 59,268.89	10/01/2011	VAL N° 12	US\$ 47,016.66	US\$ 0.00	US\$ 123,113.84
13	US\$ 58,849.04	27/02/2012	VAL N° 13	US\$ 47,016.66	US\$ 0.00	US\$ 134,946.22

US\$ 790,251.88			US\$ 635,322.65	US\$ 19,983.01	US\$ 134,946.22
-----------------	--	--	-----------------	----------------	-----------------

Cuenta de Emergencia Vial Extraordinaria : US\$ 19,983.01



OBJETIVOS Y AGENDA DE TRABAJO PARA EL AÑO 2012



OBJETIVOS Y AGENDA DE TRABAJO PARA EL AÑO 2012

A. INVERSIONES POR EJECUTAR

UNIDAD DE PEAJE Y SU IMPLEMENTACIÓN

1. Estudio Definitivo de Ingenieria de la Unidad de Peaje:
 - Presentado el 07.03.2012 a OSITRAN mediante [Carta OBRAINSA 52531-2012.](#)
 - Presentado el 07.03.2012 al CONCEDENTE mediante [Carta OBRAINSA 52530-2012.](#)
 - Pendiente de aprobación.
2. Aun no han sido entregados los terrenos para la construcción.
3. Se encuentra pendiente aprobar:
 - El "[Acta de Suspensión de Obligaciones](#)" para la entrega de las Obras de Construcción exceptuando el Peaje, y/o
 - La "[Adenda al Contrato](#)" para modificar el Contrato para dar inicio a la Explotación sin la Unidad de Peaje.



OBJETIVOS Y AGENDA DE TRABAJO PARA EL AÑO 2012

Programa de Ejecución de la Unidad de Peaje (PEUP) – Plazos contractuales.

Actividad	Plazo Contractual	Plazo Conciliado
Elaboración del Estudio Definitivo de Ingeniería de la Unidad del Peaje (EDI)	Plazo máximo: 150 días calendario	60 días calendario ó 43 días hábiles.
Revisión del EDI de la Unidad de Peaje por el Regulador	20 días hábiles	
Levantamiento de Observaciones del EDI de la Unidad de Peaje por el Concesionario	15 días calendario ó 10 días hábiles	
Revisión y Aprobación del EDI de la Unidad de Peaje por el Regulador	10 días hábiles	
Revisión y Aprobación del EDI de la Unidad de Peaje por el Concedente	50 días hábiles	
Construcción de la Unidad de Peaje	Plazo mínimo 90 días calendario	90 días calendario ó 62 días hábiles



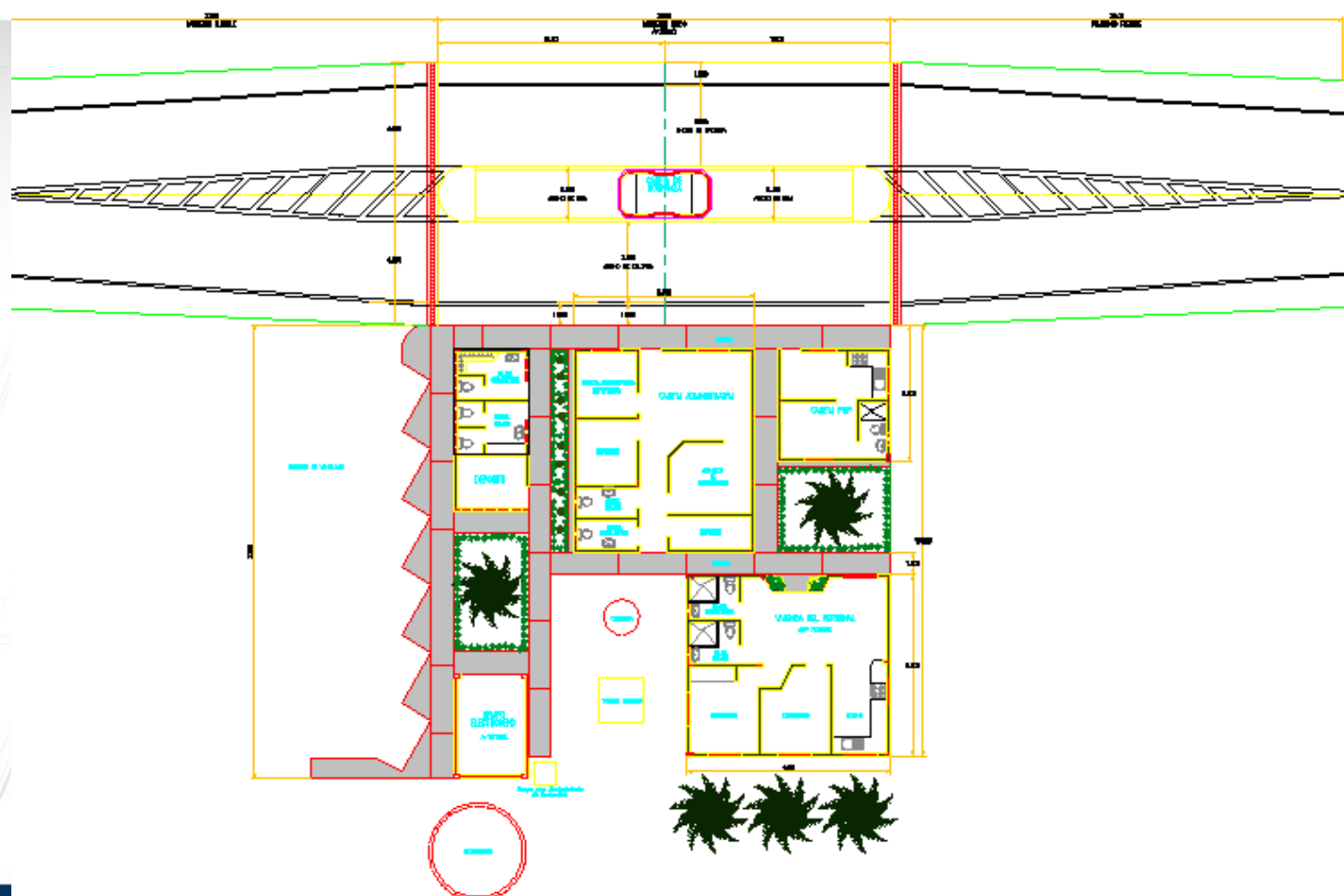
OBJETIVOS Y AGENDA DE TRABAJO PARA EL AÑO 2012

A. INVERSIONES POR EJECUTAR

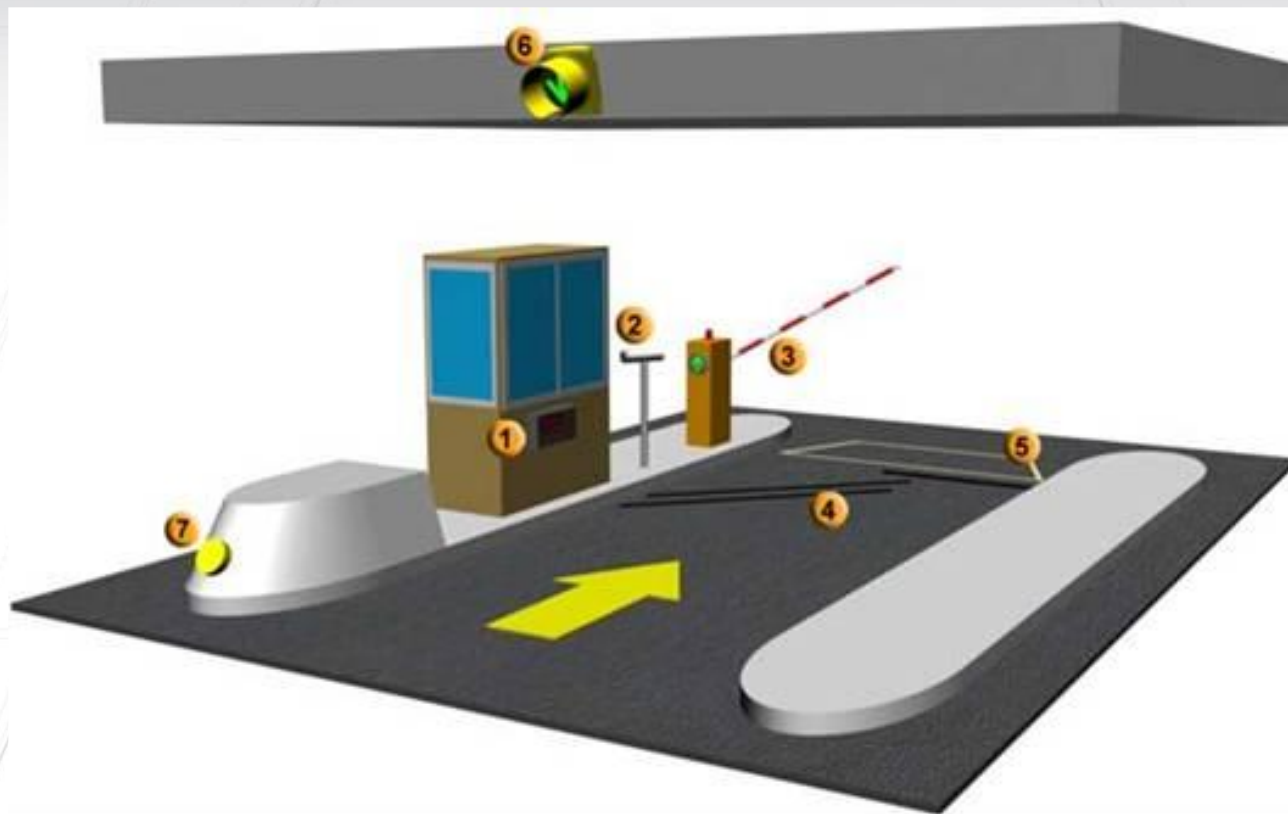
Id	Nombre de tarea	Duración	Comienzo	Fin
1	PEAJE NUEVO MOCUPE - ZAÑA - CAYALTI - OYOTUN	175 días	jue 26/01/12	mié 03/10/12
2	INICIO	0 días	jue 26/01/12	jue 26/01/12
3	ESTUDIO DEFINITIVO DE INGENIERIA (EDI) DEL PEAJE	43 días	jue 26/01/12	lun 26/03/12
4	REVISION DEL EDI (UNIDAD DEL PEAJE)- REGULADOR	20 días	mar 27/03/12	mié 25/04/12
5	REVISION DEL EDI (UNIDAD DE PEAJE) - CONCEDENTE	20 días	jue 26/04/12	jue 24/05/12
6	LEVANTAMIENTO OBSERVACIONES - CONCESIONARIO	10 días	jue 26/04/12	jue 10/05/12
7	EVALUACIÓN DE SUBSANACIONES - REGULADOR	10 días	vie 11/05/12	jue 24/05/12
8	APROBACION DEL EDI (UNIDAD DE PEAJE) - CONCEDENTE	30 días	vie 25/05/12	vie 06/07/12
9	CONSTRUCCIÓN DE PEAJE	62 días	lun 09/07/12	mié 03/10/12
10	FIN	0 días	mié 03/10/12	mié 03/10/12



OBRAS COMPLEMENTARIAS UNIDAD DE PEAJE



RECEPCIÓN DE UNIDAD DE PEAJE = INICIO DE LA EXPLOTACIÓN



i. OPERACIONES

OBLIGACIONES DE OPERACION

EL CONCESIONARIO a través de la Unidad de Peaje esta obligado a los siguientes servicios:

- **Recaudación del peaje: Deberá ser depositado semanalmente los días lunes.**
- **Central telefónica y atención de reclamos (24 horas).**
- **Atención de Accidentes (24 horas): a través de ambulancia y paramédico.**
- **Atención de daños materiales y auxilio mecánico: a través de un mecánico con vehículo ligero y una grúa / remolque.**
- **Apoyo policial (24 horas).**
- **SSHH.**



ATENCION DE EMERGENCIAS, PRIMEROS AUXILIOS Y TRASLADO DE PERSONAS A CENTRO MEDICO MAS CERCANO

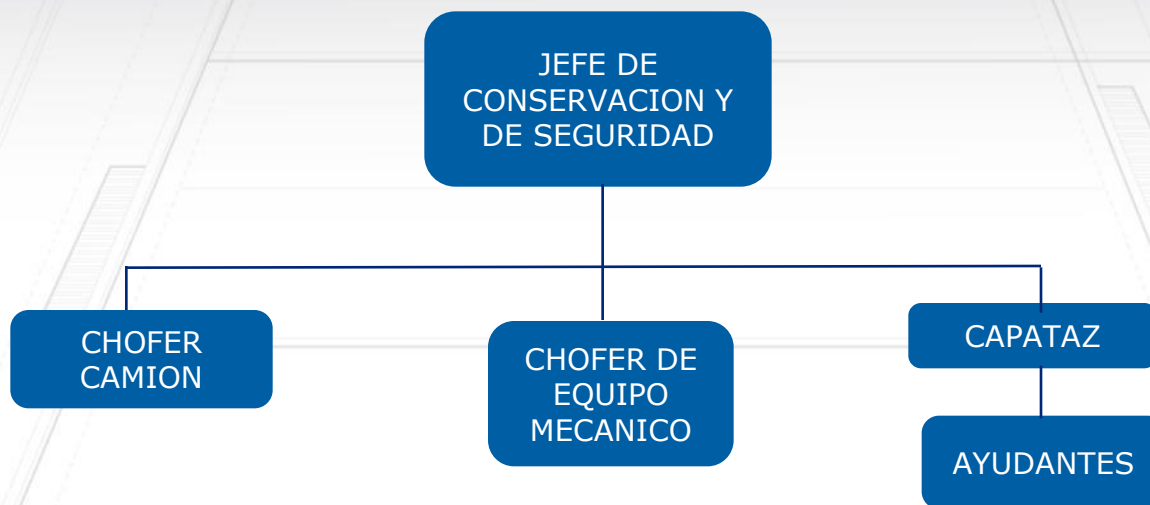


AUXILIO MECANICO BASICO PARA EL RETIRO DE VEHICULOS (LIGEROS, BUSES Y CAMIONES DE HASTA 3 EJES)



ii. MANTENIMIENTO

ORGANIZACION CONSERVACION RUTINARIA



OBLIGACIONES DE LA CONSERVACION RUTINARIA

PLANES DE CONSERVACIÓN :

Será elaborado por el Concesionario dentro de los 60 días calendario posteriores al Inicio de la Explotación y dentro de los 30 días calendario previo al comienzo de cada año y será presentado y aprobado por el Concedente.



OBLIGACIONES DE LA CONSERVACION RUTINARIA

PROGRAMA DE EVALUACIÓN DE NIVELES DE SERVICIOS:

Será elaborado por el Concesionario. Se efectuarán evaluaciones continuas, semestrales y anuales.

Evaluaciones continuas: Huecos, Fisuras por fatiga, Parches, Ahuellamiento, Hundimientos, Exudación, Existencia de material suelto, Existencia de obstáculos, Determinación de defectos en estructuras de drenaje, Determinación de defectos en puentes, Señalización y seguridad vial.

Evaluaciones Semestrales: Evaluación continua + IRI (Índice de Rugosidad Internacional)

Evaluaciones anuales: Evaluación continua + IRI + Defectometría + Trafico.



OBLIGACIONES DE LA CONSERVACION RUTINARIA

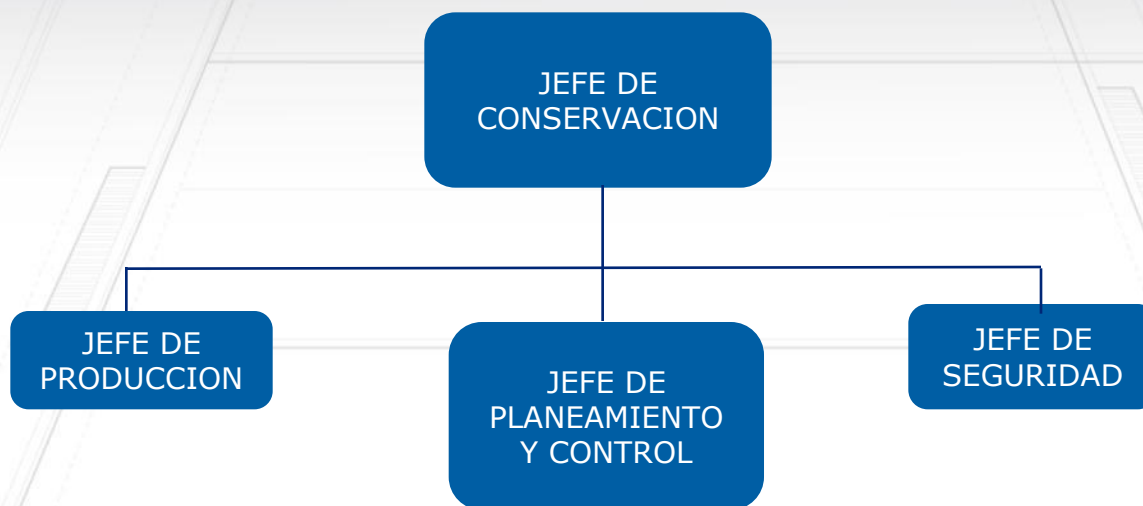
ATENCIÓN DE EMERGENCIA VIAL

Emergencia Vial Ordinaria: corresponde a acciones menores a resolver con los recursos del Concesionario, así como aquella emergencia que ocasionen derrumbes menores a 800 m³.

Emergencia Vial Extraordinaria: corresponde a acciones extraordinarias no imputables al Concesionario, ocasionado por igual o más de 800 m³ de derrumbe, los gastos serán cubiertos por el Concedente.



ORGANIZACION CONSERVACION PERIODICA





GENERANDO SOLUCIONES
CONSTRUYENDO EL FUTURO

iii. MEDIO AMBIENTE Y SEGURIDAD



Programa de Asuntos Sociales

- Se implementará, un subprograma de charlas de capacitación e información a la comunidad en general sobre los siguientes temas:
 - Educación vial y prevención de los accidentes de tránsito.
 - Primeros auxilios en caso de accidentes de tránsito.
 - Cuidado del medio ambiente y manejo de residuos sólidos.
 - Medidas en caso de desastres naturales (expuestas por especialistas de la organización Defensa Civil).
- Estas charlas serán implementadas de dos maneras: mediante convocatoria pública dirigidas al público en general y de manera dirigida y especializada a los escolares del área de influencia directa del proyecto



Programa de Asuntos Sociales

Subprograma de apoyo a agricultores de la zona

- La empresa concesionaria facilitará la comunicación entre el MINAG, los Municipios y los agricultores de la zona, para la implementación de las charlas.
- Además la concesionaria podrá incluir dentro de su programa de educación, charlas de capacitación relacionadas a temas agrícolas con el fin de fortalecer las capacidades de los agricultores



Programa de Asuntos Sociales

Subprograma de apoyo a las iniciativas locales

- En el caso de las iniciativas locales se considerarán los siguientes criterios:
 - Deberán beneficiar a toda la población o grupo social.
 - Deberán contribuir al desarrollo sostenible local y/o regional.
 - Estos procesos, deberán ser participativos y deben originarse mediante iniciativas de la propia población local de manera responsable.
 - Deberán contar con la participación activa de la población beneficiada.
 - Se priorizarán los temas de educación y salud.



Programa de Educación y Capacitación Ambiental

Dirigido a los trabajadores de la obra, estudiantes y habitantes de los poblados, por donde aplica la carretera.

- El programa se desarrollará mediante la exposición de charlas y la difusión de material impreso.

A la población local

- El Concesionario, organizará en coordinación con los gobiernos distritales, quienes se encuentran involucrados en el área de influencia de la carretera, **charlas de educación ambiental** sobre la problemática de la contaminación del entorno ecológico del proyecto



Programa de Prevención de Pérdidas y Respuesta a Emergencias

- Establecer las acciones necesarias, a fin de prevenir y controlar desastres naturales y accidentes laborales que pudieran ocurrir en el área de influencia del Proyecto.
- **Ámbito de Ejecución del Programa**
 - El presente programa debe cubrir todos los ámbitos y componentes de la carretera (área de influencia directa e indirecta del proyecto).



C. ASPECTOS COMERCIALES



D. ASPECTOS ADMINISTRATIVO FINANCIEROS



ESTRUCTURA DEL SISTEMA DE PAGOS (I)

EL PAS (Pago por Servicio):

Reconoce al Concesionario sus costos de:

- ✓ Inversión,
- ✓ Operación y
- ✓ Conservación.

Comprende:

- ✓ El PPO : US \$ 15'621,420.00
- ✓ El PAMO : US \$ 1'443,029.00 (Anual)

Estos montos corresponden a la Propuesta Económica del Adjudicatario

El pago del PAS se efectuará a través de dos fuentes:

- ✓ El Peaje y
- ✓ El Cofinanciamiento.



ESTRUCTURA DEL SISTEMA DE PAGOS (I)

EL PAS (Pago por Servicio):

- ✓ El PAS no se altera en función de los ingresos por peaje.
- ✓ El PAS se encuentra gravado con el impuesto a la Renta y el IGV.
- ✓ El PPO se paga durante el periodo de construcción de la obra.
- ✓ El PAMO se paga a partir del inicio de la explotación (operación y conservación)



ESTRUCTURA DEL SISTEMA DE PAGOS (II)

EL PAMO (Pago por Conservación y Operación):

- ✓ Se paga a partir del inicio de la Explotación y durante 15 años, de acuerdo a cronograma.
- ✓ El PAMO se paga:
 - Con el Peaje recaudado y el cofinanciamiento,
 - A través del Fideicomiso de Administración,
 - Mediante 4 cuotas anuales con periodicidad trimestral, que resulta de la división del PAMO entre cuatro (04).
 - Descontado los recursos de la Cuenta de Emergencia Vial Extraordinaria.



ESTRUCTURA DEL SISTEMA DE PAGOS (II)

EL PAMO (Pago por Conservación y Operación):

- ✓ El PAMO procederá siempre y cuando el Regulador no haya emitido un informe desfavorable respecto de los índices de servicialidad.
- ✓ El monto del PAMO será reajustado anualmente de acuerdo a la inflación y a la variación del tipo de cambio.
- ✓ El IGV correspondiente se pagará directamente al Concesionario.
- ✓ El retraso del PAMO generará intereses a la tasa LIBOR + 1%.



ESTRUCTURA DEL SISTEMA DE PAGOS (III)

Cuenta Emergencia Vial Extraordinaria:

- **Se abona trimestralmente a través del Fideicomiso de Administración,**
- **Es el 30% de los ingresos por Peaje hasta un monto de US\$ 800,000 (Dólares Americanos).**
- **Asimismo se depositarán los montos por penalidades y cubre los daños causados por el Fenómeno del Niño.**

Cuenta Conservación Vial Periódica:

- **Se abonará trimestralmente a través del Fideicomiso de Administración,**
- **El monto será deducido del PAMO.**
- **MONTO= US \$ 83,603.00 ó S/. 237,851.00**



INGRESOS REGULADOS Y NO REGULADOS

Monto Contratado PAMO : US \$ 1'443,029.00

$$Cofin = PPO + PAMO - (RecPeaje - Prov.Emerg.VialExtraor)$$

Monto Trimestral PAMO : US \$ 360,757.25

Provisión Mantenimiento Periódico : US \$ 83,603.00

Ingreso Fijo Trimestral : US \$ 277,154.25

Ingreso Fijo Mensual : US \$ 92,384.75

Los Ingresos no regulados son de libre disponibilidad



INGRESOS REGULADOS Y NO REGULADOS

**Provisión Mantenimiento Periódico
Trimestral**

: US \$ 83,603.00

**Ingreso Total Mantenimiento
Periódico**

: US \$ 5'016,180.00



GARANTIAS

COD. OBRA: 233 / MOCUPE

Contrato de Concesión para la Construcción, Conservación y Explotación del Tramo Vial - Nuevo Mocupe - Cayalti - Oyotún

FIEL CUMPLIMIENTO - CONCESION		1ra. Renov.	2da. Renov.	3ra. Renov.	4ta. Renov.	5ta. Renov.
Monto	US\$ 858,602.26	US\$858,602.26	US\$858,602.26			
Vcto.	30/05/2010	30/05/2011	30/05/2012			
Nº Carta Fianza	0011-0377-9800043571-93	9800043571-93	9800043571-93			
Banco	BBVA	BBVA	BBVA			

FIEL CUMPLIMIENTO - CONSTRUCCION

Monto	US\$ 1'738,554.14	US\$ 869,277.07	* SE SOLICITA SU RENOVACIÓN			
Vcto.	27/12/2011	26/03/2012	EL 08.03.12			
Nº Carta Fianza	G704951	G704951				
Banco	BCP	BCP				

FIEL CUMPLIMIENTO - CONSTRUCCION INVERSION DIFERENCIAL

Monto S/.	969,353.00	* SE SOLICITA SU DEVOLUCIÓN
Vcto.	15/03/2012	EL 26.12.11
Nº Carta Fianza	2676	* DEVUELTA AL SANTANDER
Banco	SANTANDER	EL 03.01.12

FIEL CUMPLIMIENTO - CONSTRUCCION INVERSION DIFERENCIAL

Monto S/.	969,353.00	969,353.00
Vcto.	15/03/2012	13/06/2012
Nº Carta Fianza	2677	2677-1
Banco	SANTANDER	SANTANDER



POLIZAS DE SEGUROS

POLIZA	CIA. DE SEGURO	Nº DE POLIZA	VIGENCIA	RECLAMOS
POLIZA CAR COBERTURA	PACIFICO PERUANO SUIZA COMPAÑIA DE SEGUROS Y REASEGUROS "A" BASICA-"B"TERREMOTO, "C" LLUVIAS e INUNDACION-"D" MANTENIMIENTO AMPLIO "E" y"F" RESPONSABILIDAD CIVIL- INCLUYENDO RESP. CIVIL CRUZADA, REMOCION DE ESCOMBROS, TERRORISMO,HUELGA,CONMOCION CIVIL, OPA, DEBILITAMIENTO DE BASE, ERRORES DE DISEÑO, GASTOS ADICIONALES POR HORAS EXTRAS, FLETE AEREO,SUBSUELOS Y MASA DE TIERRA	CAR-4984312	25.09.2010 - 25.09.2012	NINGUNO
POLIZA RESPONSABILIDAD CIVIL COBERTURA	PACIFICO PERUANO SUIZA COMPAÑIA DE SEGUROS Y REASEGUROS RESP.CIVIL EXTRACONTRACTUAL-RESP.CIVIL PATRONAL- RESP.CIVIL CONTRACTUAL-RESPONSABILIDAD CIVIL CRUZADA,RESP.CIVIL DE CARGA-RESP.CIVIL DE FILTRACION, RESP.CIVIL DE POLUCION O CONTAMINACION SUBITA E IMPRE	5367452	02.02.2011 - 25.09.2012	NINGUNO
POLIZA SCTR-PENSION COBERTURA	RIMAC SEGUROS PENSION DE INVALIDEZ Y SOBREVIVENCIA PRODUCTO DE UN ACCIDENTE DE TRABAJO O ENFERMEDAD PROFESIONAL DEL ASIFALLECIMIENTO DE LUGAR A UNA PENSION COMO GASTOS DE SEPELIO DEL ASEGURADO CUANDO EL ASEGURADO,	P0038975	RENOVABLE TRIMESTRAL	NINGUNO
POLIZA SCTR-SALUD COBERTURA	RIMAC EPS ASISTENCIA Y ASESORAMIENTO PREVENTIVO PROMOCIONAL A LA ENTIDAD EMPLEADORA Y A LOS ASEGURADOS, ATENCION, Y HAYA ESTADO CUBIERTA POR EL PRESENTE CONTRATO ORTOPEDICOS NECESARIOS PARA EL TRABAJADOR CUYA INVALIDEZ REHABILITACION Y READAPTACION LABORAL Y APARATOS DE PROTESIS PERMANENTE TOTAL O PARCIAL O EL FALLECIMIENTO TOTAL DEL TRABAJADOR CUBIERTO A LA DECLARACION DE INVALIDEZ CUALQUIERA FUERA EL NIVEL DE COMPLEJIDAD HASTA LA RECUPERACION MEDICA, FARMACOLOGICA, HOSPITALARIA Y QUIRURGICA.	soo36933	RENOVABLE TRIMESTRAL	NINGUNO