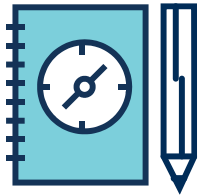




# PLAN DE NEGOCIOS 2026

Carretera Longitudinal de la Sierra Tramo 2:  
Ciudad de Dios-Cajamarca-Chiple, Cajamarca-Trujillo y Dv. Chilete-Emp. PE-3N

# Índice.

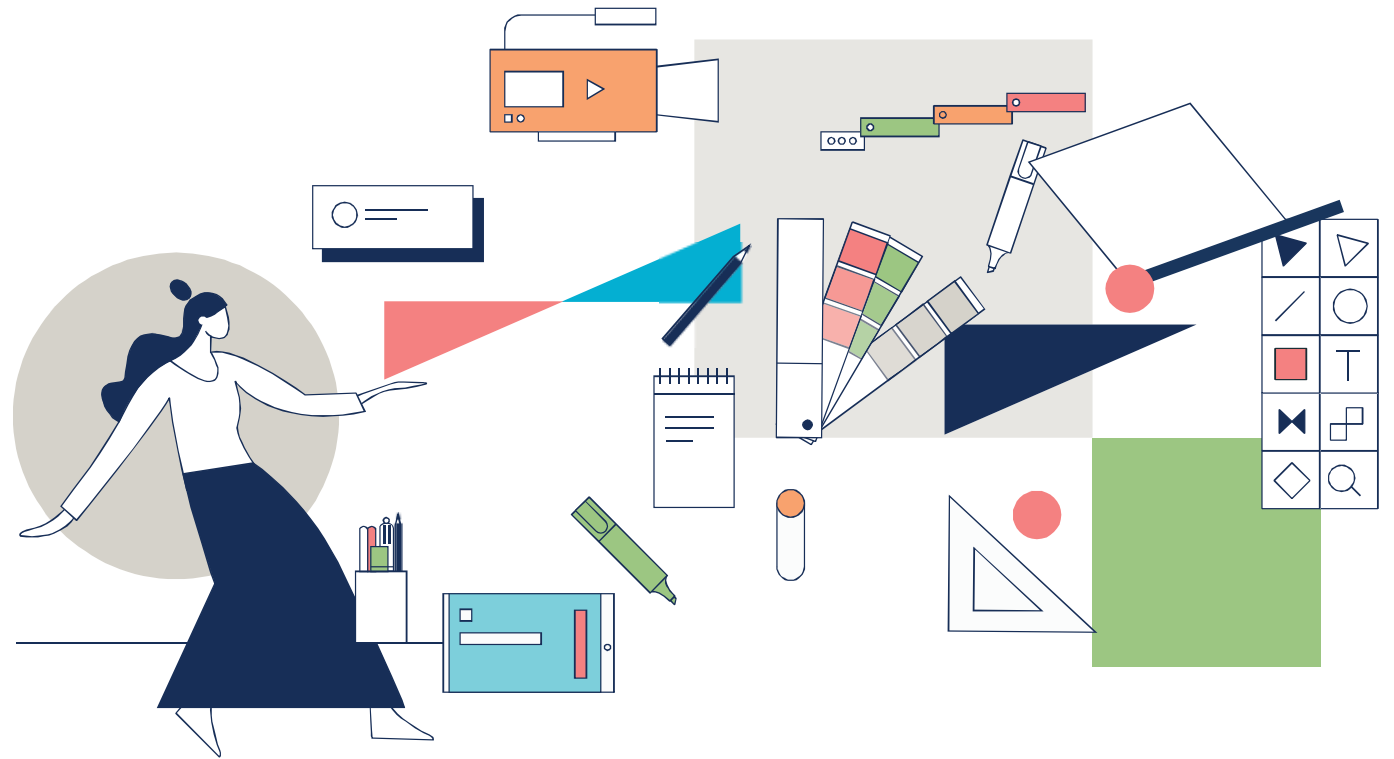


1. Introducción
2. Aspectos Generales de la Infraestructura Concesionada
3. Resumen Ejecutivo: Metas Alcanzadas y Principales Indicadores
4. Objetivos y Agenda de trabajo 2026
5. Otros Aspectos Relacionados para el año 2026
6. Conclusiones
7. Panel Fotográfico

La Concesión Vial Sierra Norte comprende **875 kilómetros** de la Carretera Longitudinal de la Sierra, Tramo 2, que une a las regiones de La Libertad y Cajamarca.



# 1. INTRODUCCIÓN

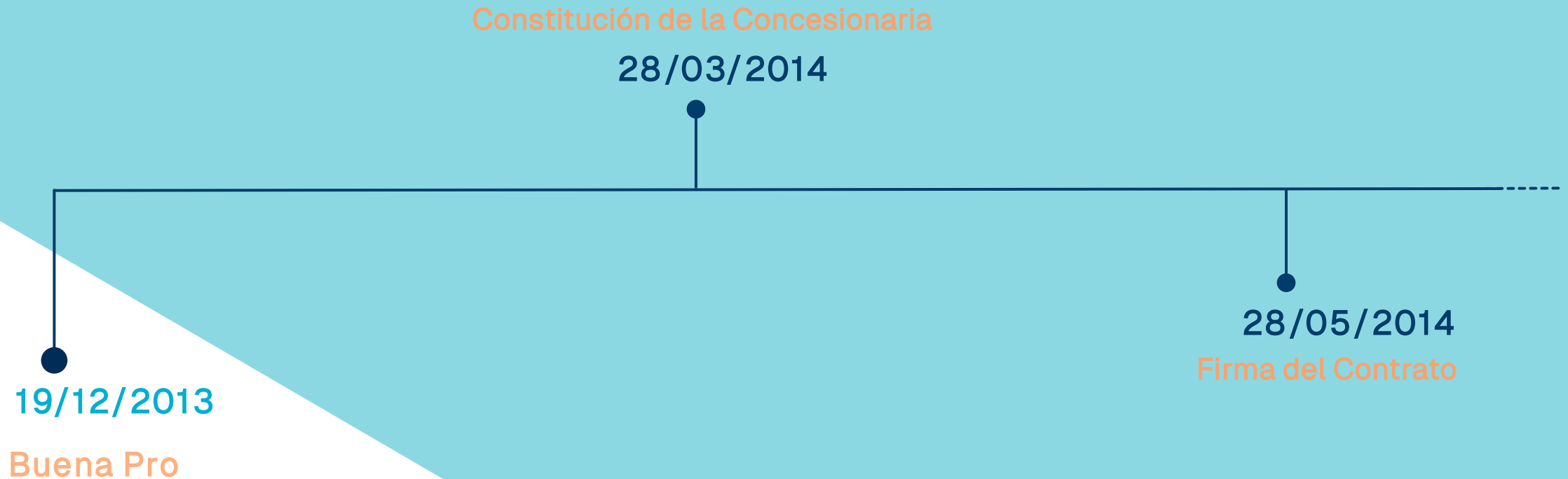


# 1. Introducción

## Composición Societaria:

- SACYR Concesiones S.L. 35%
- SACYR Concesiones Perú S.A.C. 32%
- Constructora Málaga Hnos. 33%

# Cronología.



# 1. Introducción



Plazo de  
Concesión

25 años



Tipo de  
Concesión

Co-financiada

# 1. Introducción



Concedente

MTC



Regulador

OSITRAN



Concesionario

CONVIAL



## 2. Aspectos Generales

### Etapas de Inversión:

- Rehabilitación y Mejoramiento (RyM): 02 Sub-Tramos
- Mantenimiento Periódico Inicial (MPI): 08 Sub-Tramos
- Operación y Mantenimiento (O&M): 08 Sub-Tramos

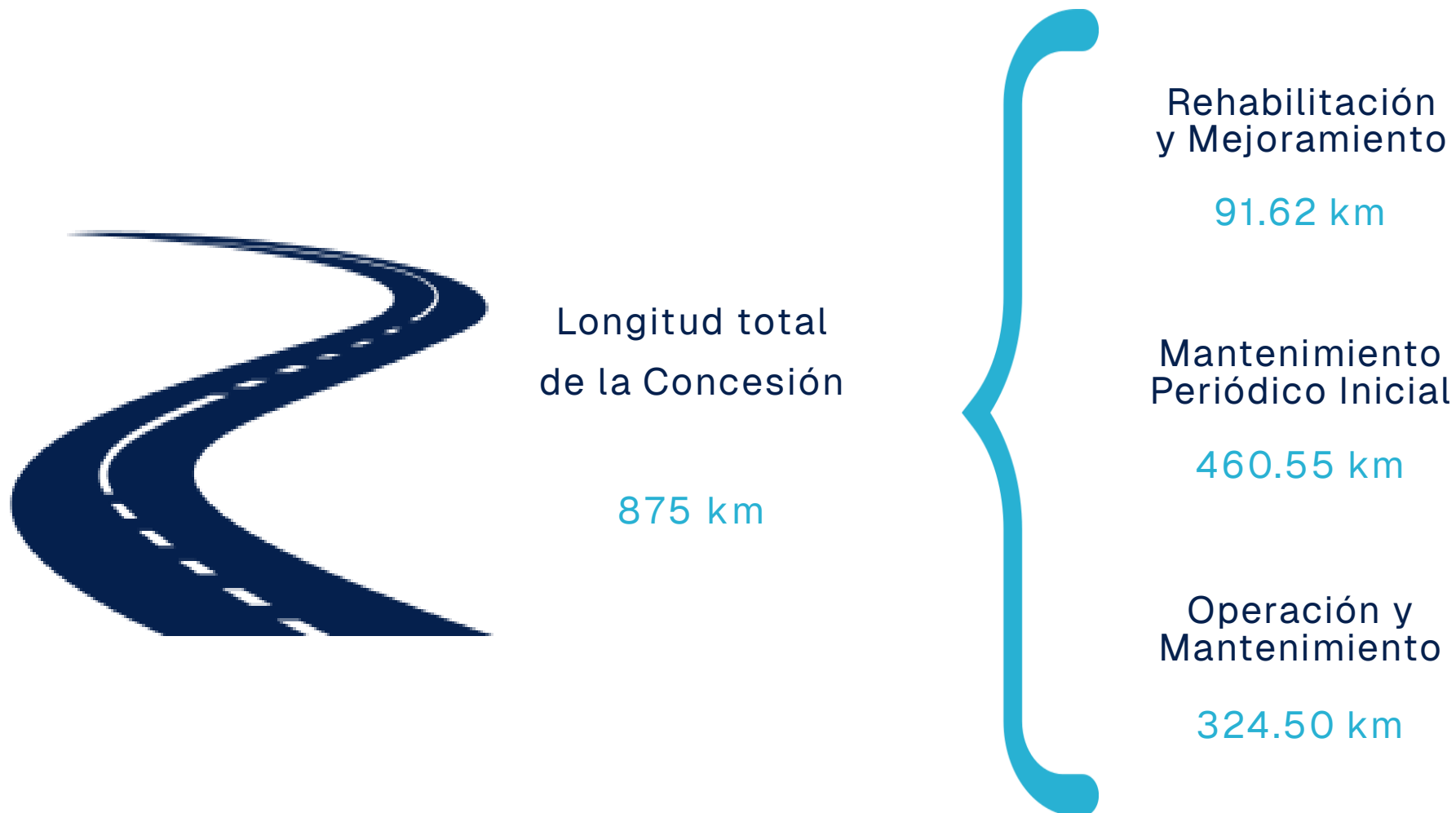
■ Rehabilitación y Mejoramiento (RyM)

■ Mantenimiento Periódico Inicial (MPI)

■ Operación y Mantenimiento (O&M)



## 2. Aspectos Generales



## 2. Aspectos Generales

Rehabilitación y Mejoramiento (RyM)



### Sub-tramos

**ST01: Chiple - Cutervo**  
60.70 km

**ST02: Cutervo - Cochabamba**  
29.39 km

## 2. Aspectos Generales

### Rehabilitación y Mejoramiento (RyM)

Calzada bidireccional

Ancho: 6.60 m.

Bermas a los lados

Ancho: 1.20 m.

Velocidad de Diseño

30 km/h



Tipo de Pavimento

km 00+000 al km 29+100

Carpeta asfáltica e= 0.075 m.

km 31+140 al km 91+620

Carpeta asfáltica e= 0.050 m.

## 2. Aspectos Generales

### Rehabilitación y Mejoramiento (RyM)

Sectores entregados por el  
Concedente:

ST01: km. 46+000 al 56+000 y  
km. 70+000 al 91+630

ST02: km. 0+000 al  
29+100

**67.49%**

Sectores **NO** entregados por el  
Concedente:

ST01 – ST02: km. 29+100 al 46+000  
ST01: km. 56+000 al 70+000

**32.51%**

## 2. Aspectos Generales

Rehabilitación y Mejoramiento (RyM)



Fecha de inicio de obras

14/08/2014

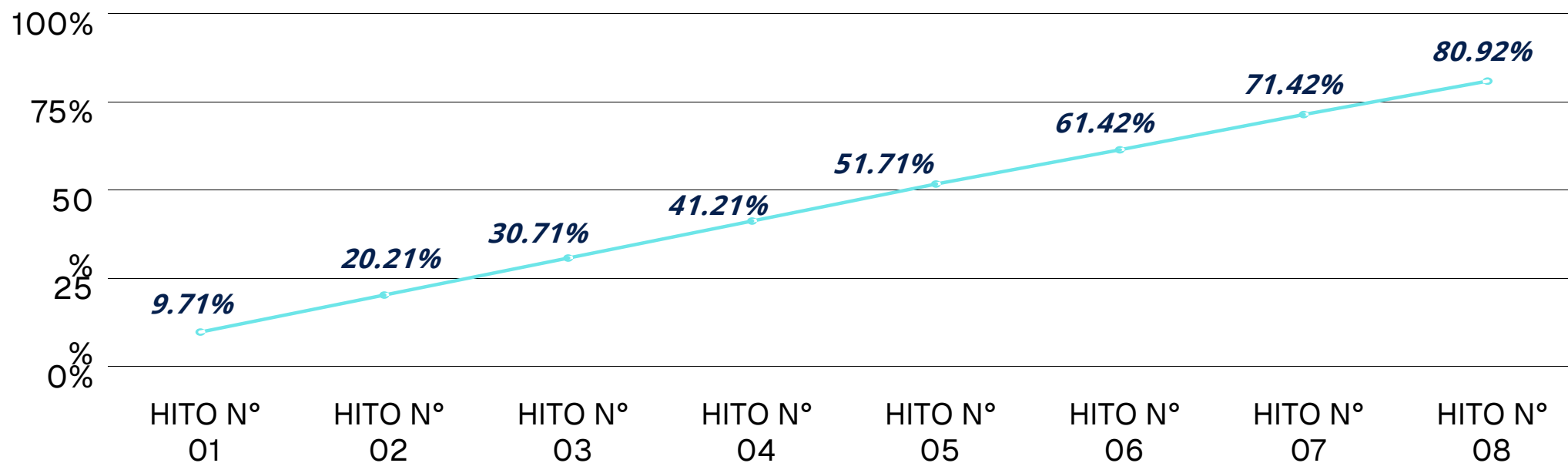
Estado actual

Suspensión de Obligaciones

- Vigente hasta la emisión del Laudo del Caso Arbitral 539-2024-CCL

## 2. Aspectos Generales

### Rehabilitación y Mejoramiento (RyM)



Avance Acumulado a febrero 2026 (hitos)

**80.92%**

## 2. Aspectos Generales

### Obras No Consideradas (ONCE) RyM

Obras adicionales según Acta de Acuerdos



Estado actual

Suspensión de Obligaciones



Avance acumulado

76.39%

## 2. Aspectos Generales

### Rehabilitación y Mejoramiento (RyM)



### Objetivos

- Aprobación del EDI actualizado para la culminación del saldo RyM (ingeniería y presupuesto).
- Entrega de terrenos con predios e interferencias liberados.
- Aprobación de Adenda al Contrato de Concesión para elevar el techo presupuestal necesario para la ejecución de obras adicionales.
- Aprobación de Expedientes Técnicos de Emergencias Viales.
- Suscripción de Acta de Acuerdo con las condiciones necesarias para ejecución integral de saldo de obras, obras adicionales, soluciones a Emergencias Viales, Interferencias, afectaciones.
- Aprobación y Ejecución de Mantenimiento Periódico (ITM) de los sectores del RyM parcialmente aceptados.

## 2. Aspectos Generales

### Rehabilitación y Mejoramiento (RyM)



Valor del  
Contrato

Rehabilitación y  
Mejoramiento  
(en USD)

**Pago por Rehabilitación  
y Mejoramiento (PRM)**

147.3 mill.

Obras no consideradas  
(ONCE)

18.5 mill. \*

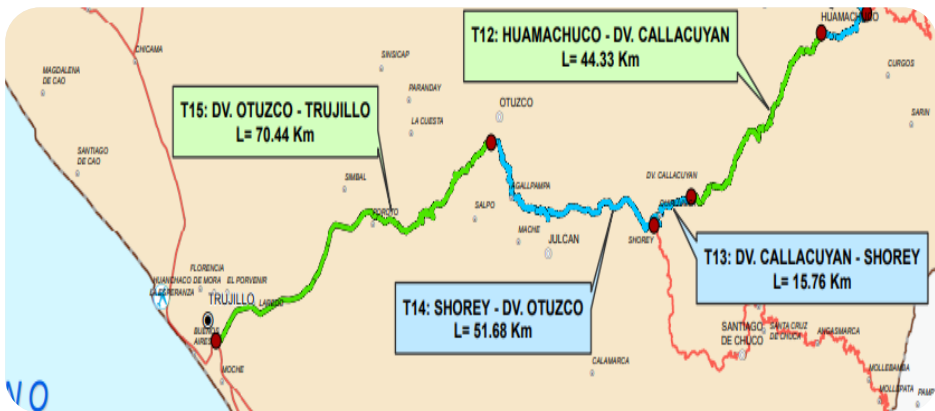
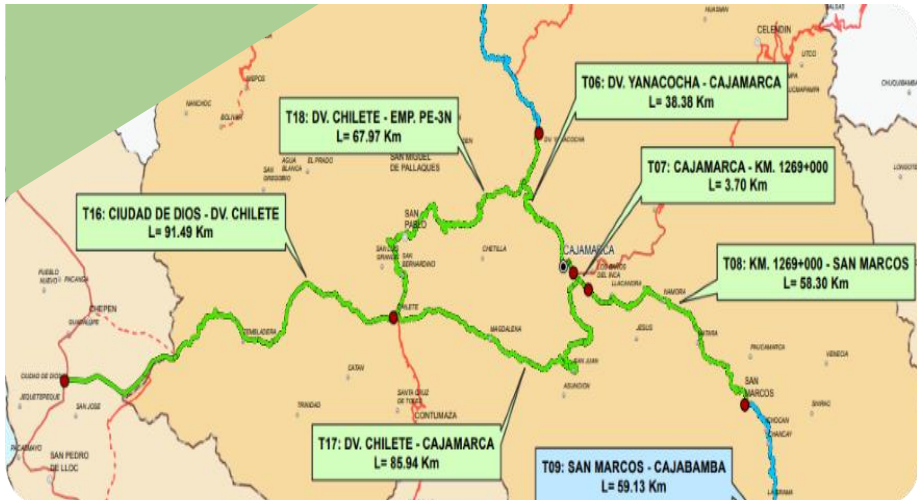
Inversión real en  
Rehabilitación y  
Mejoramiento

178.4 mill.

*\* Al tipo de cambio de julio - 2013*

## 2. Aspectos Generales

### Mantenimiento Periódico Inicial (MPI)



## Sub-tramos

ST06: Dv. Yanacochoa - Cajamarca  
38.38 km

ST07: Cajamarca - Km 1269+000  
3.70 km

ST08: Km 1269+000 - San Marcos  
58.30 km

ST12: Huamachuco- Dv. Callacuyan  
44.33 km

ST15: Dv. Otuzco - Trujillo  
70.44 km

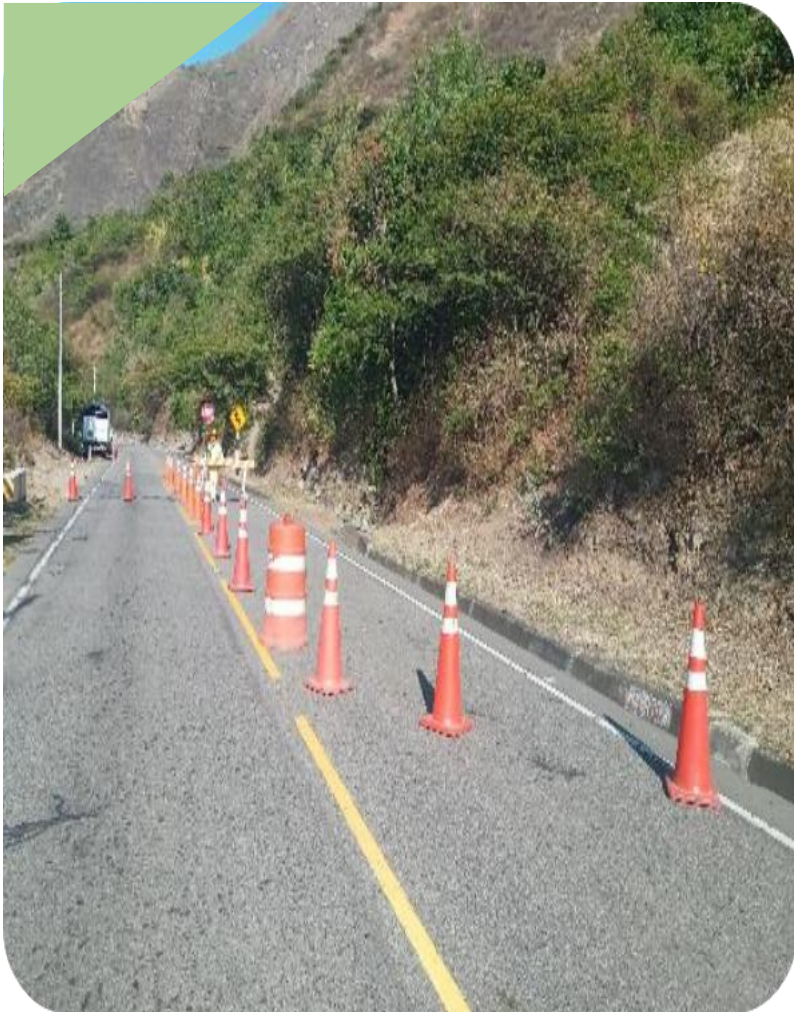
ST16: Ciudad de Dios - Dv. Chilete  
91.49 km

ST17: Dv. Chilete - Cajamarca  
85.94 km

ST18: Dv. Chilete - Emp. PE-3N  
67.97 km

## 2. Aspectos Generales

### Mantenimiento Periódico Inicial (MPI)



### Objetivos

- Aprobación de los Expedientes Técnicos y Presupuesto para ejecutar los trabajos pendientes de zonas urbanas del MPI.
- Suscripción de Adenda N°02 que permita fraccionamiento del hito para el cobro parcial del 10° CAMPI.
- Suscripción de Acta de Acuerdo con las condiciones necesarias para ejecución integral de los trabajos de Mantenimiento Periódico Inicial en las zonas urbanas (longitud contractual y adicional).
- Aprobación de ingenierías: soluciones a Emergencias Viales, Puntos Críticos.
- Conformación de Comisión para determinación de IRI en los subtramos 06 y 18.

## 2. Aspectos Generales

### Operación y Mantenimiento (OyM)



## Sub-tramos

ST03: Cochabamba - Chota  
31.14 km

ST04: Chota - Hualgayoc  
30.02 km

ST05: Hualgayoc - Dv. Yanacocha  
50.01 km

ST09: San Marcos - Cajabamba  
59.13 km

ST10: Cajabamba - Sausacochoa  
41.43 km

ST11: Sausacochoa - Huamachuco  
11.29 km

ST13: Dv. Callacuyan - Shorey  
15.76 km

ST14: Shorey - Dv. Otuzco  
51.68 km

## 2. Aspectos Generales

### Operación y Mantenimiento (OyM)



### Objetivos

- Suscripción de Acta de Encargo por el Concedente para elaboración de expedientes técnicos en el marco de la Ley de APP's.
- Suscripción de la Adenda N°06 al Acta de Suspensión de Obligaciones hasta el 31.03.27.
- Acordar con el Concedente las condiciones para la Toma de Posesión del ST10.
- Continuar con las actividades de conservación y la atención de EEVV en los sectores asfaltados (Excepto el ST 10) según Acta Complementaria de Acuerdo Parcial de Trato Directo suscrita con el MTC el 09.11.18.

## 2. Aspectos Generales

### Unidades de Peaje

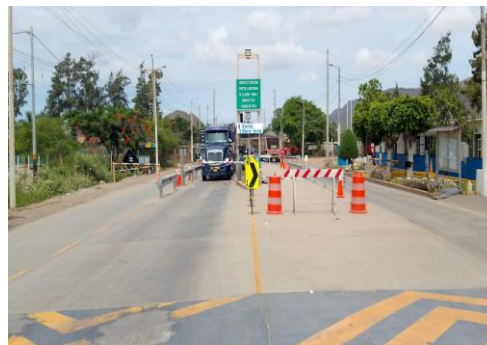
#### Unidades de Peaje Existentes

- Desde el 02 de setiembre de 2014 hasta la fecha, se vienen operando las 02 Unidades de Peaje recibidas del Concedente.
- Se cuenta con las Resoluciones Directorales N°076-2022-MTC/19 y N°072-2023-MTC/19 que aprueban los estudios de ingeniería para la construcción de las nuevas Unidades de Peaje.

Menocucho – ST15



Ciudad de Dios – ST16



#### Unidades de Peaje por Construir

Unidad de Peaje	Subtramo	Alcance Contractual
Sócota	02: Cutervo – Cochabamba	RyM
Bambamarca	04: Chota – Hualgayoc	OyM
El Huayo	09: San Marcos – Cajabamba	OyM
Porcón Bajo	06: Dv. Yanacocha – Cajamarca	MPI
Yamobamba	12: Huamachuco - Dv. Callacuyan	MPI
Pampagrande	17: Dv. Chilete – Cajamarca	MPI
San Bernardino	18: Dv. Chilete - Emp. 3N	MPI

## 2. Aspectos Generales

### Unidades de Peaje y Estaciones de Pesaje

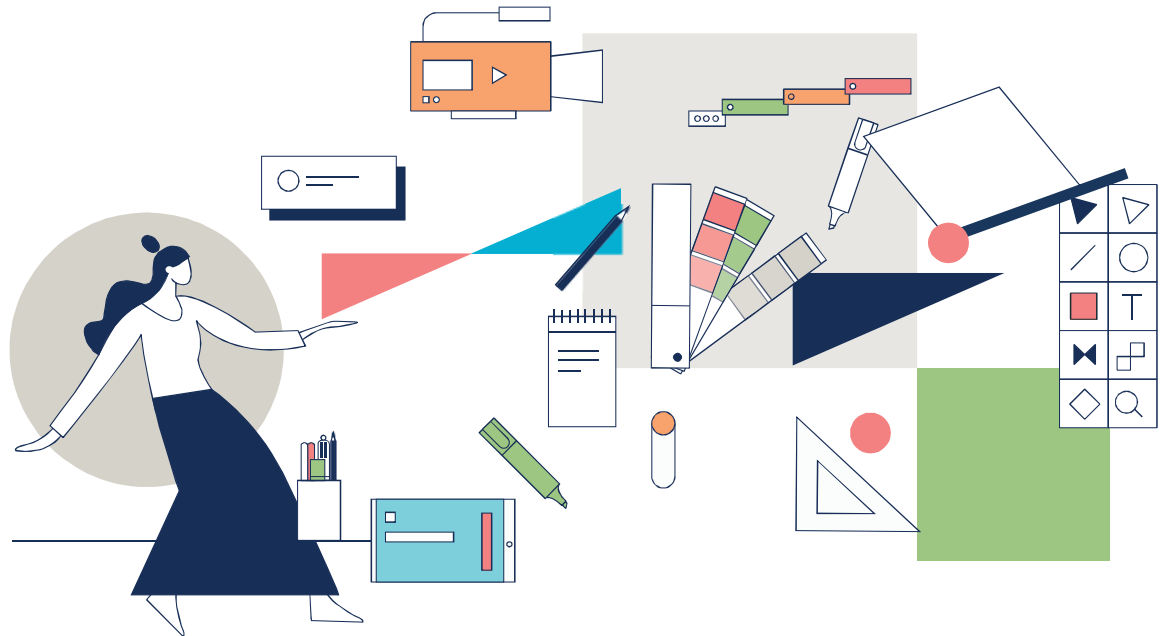


### Objetivos

- Gestionar con el Concedente la entrega de los terrenos para la construcción de las Unidades de Peaje.
- Saneamiento de la Unidad de Peaje Menocucho por el Concedente.
- Continuar con la operación de los Pesajes Móviles previstos en el Contrato.
- Aprobar el Expediente Técnico de las dos Estaciones de Pesajes Fijos.

# 3. Resumen Ejecutivo

## Principales Indicadores y Metas Alcanzadas 2025



## 3.1. Metas Alcanzadas 2025

### Actividades de Conservación



Limpieza de calzada y  
bermas  
4'340,172.05 m<sup>2</sup>



Limpieza de cunetas  
2'521,056.20 m



Limpieza y mantenimiento  
de alcantarillas  
7,661.00 und



Limpieza en puentes y  
obras de arte  
122 und

## 3.1. Metas Alcanzadas 2025

### Actividades de Conservación



Limpieza de badenes y  
muros

295.30 m<sup>3</sup>



Conservación de postes  
kilométricos y barreras de  
seguridad

Postes: 225.00 und  
Barreras: 14,248.26 m



Conservación de Derecho  
de Vía

3,591.21 km



Reparación de cunetas

323.07 m

## 3.1. Metas Alcanzadas 2025

### Actividades de Conservación



Conservación de  
señales verticales  
48,380.00 und



Conservación de  
guardavías existentes  
16,354.70 m



Conservación de marcas y  
señales en el pavimento  
248,639.25 m<sup>2</sup>



Limpieza de taludes laterales,  
derrumbes menores y  
huaycos  
122,679.92 m<sup>3</sup>

## 3.1. Metas Alcanzadas 2025

### Actividades de Conservación



Conservación de otros  
elementos de seguridad  
96,962.20 und



Sellado de fisuras y  
grietas  
449,616.15 m



Parchado en calzada  
12,308.73 m<sup>2</sup>



Slurry seal manual  
47,717.16 m<sup>2</sup>

## 3.1. Metas Alcanzadas 2025

### Desarrollo de Ingenierías

1

Estudio Definitivo de Ingeniería Actualizado para la culminación de las obras de RyM. **Pendiente conformidad del Concedente a nivel de Ingeniería.**

2

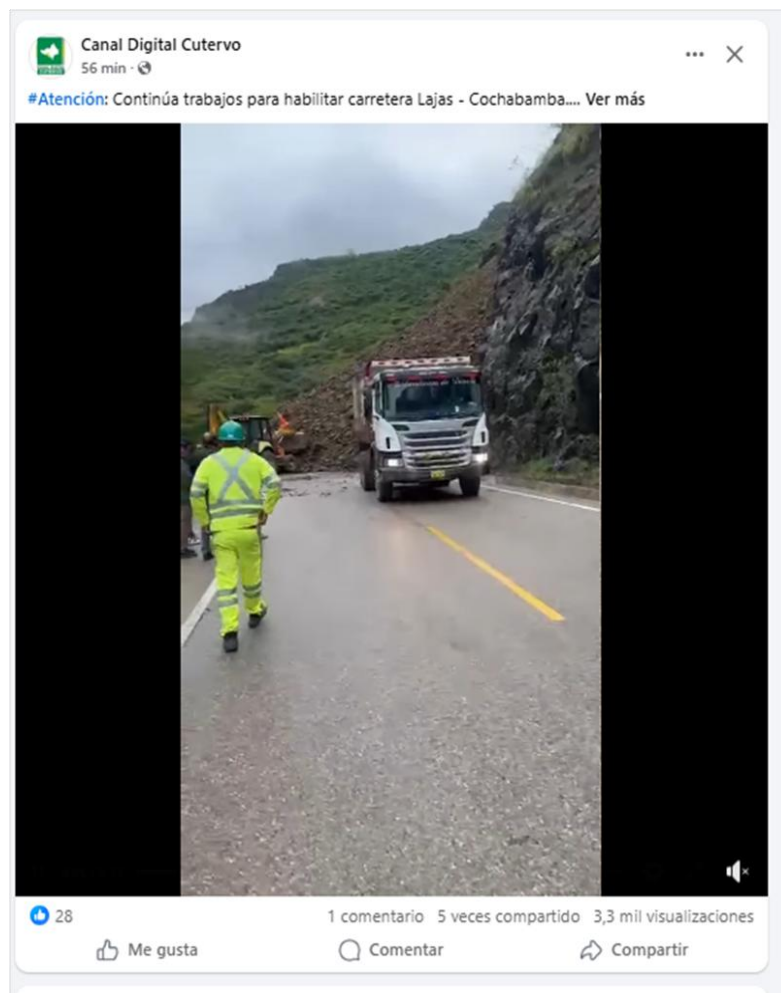
Expedientes Técnicos de MPI de la longitud Contractual de Zonas Urbanas (longitud contractual y adicional).. **Pendiente conformidad del Concedente a nivel de Ingeniería.**

11

Expedientes Técnicos de Emergencias Viales e Interferencias en el RyM. **Pendiente conformidad del Concedente a nivel de Ingeniería**



## 3.1. Metas Alcanzadas 2025



68



**Emergencias Viales atendidas,  
recuperando la transitabilidad**

## 3.1. Metas Alcanzadas 2025

### Atención de Emergencias

EMERGENCIA



EV024-2025-ST01 km 77+250 – km 77+340



ATENCIÓN



Limpieza de derrumbes



EV049-2025-ST03 km 123+800 – km 123+860



Limpieza de derrumbes

## 3.1. Metas Alcanzadas 2025

### Atención de Emergencias Viales

- EV03-2025 ST14 km 70+757 – km 70+793



- EV17-2025 ST17 km 148+850 – km 149+100



## 3.1. Metas Alcanzadas 2025

### Atención de Emergencias Viales

- EV23-2025 ST04 km 1374+960 – km 1374+990 57+695



- EV34-2025 ST04 km 1374+970 – km 1375+000



## 3.1. Metas Alcanzadas 2025

### Atención de Emergencias Viales

66

Presupuestos de Emergencias Viales ocurridas en el año 2025 reconocidos, tanto con los fondos disponibles de la cuenta de emergencias viales del Fideicomiso de Administración, como por facturación independiente.

16.3

Millones de soles (sin IGV) valorizados por emergencias viales reconocidas.

1.9

Millones de soles (sin IGV) pagados por emergencias viales en el 2025 (0.5M por EV 2022-2024 y 1.4M por EV 2025).



## 3.1. Metas Alcanzadas 2025

### Rehabilitación y Mejoramiento (RyM)



- Presentación de Levantamiento de observaciones de Informes y/o Expedientes Técnicos de solución definitiva de 11 Emergencias Viales.
- Coordinación con la Dirección de Disponibilidad de Predios sobre la gestión de adquisición de terrenos y liberación de interferencias en función a los polígonos correspondiente al EDI Actualizado.
- 30 de abril del 2025: Presentación Metrados, Especificaciones Técnicas y Presupuesto del EDI Actualizado
- 11 de julio del 2025: Presentación del Expediente Técnico de la Interferencia Manantial, solicitado por el Concedente.
- 01 de setiembre del 2025: Presentación en Digital del EDI Actualizado, para que emita su opinión el Regulador.
- 03 de diciembre del 2025: Presenta información Complementaria del EDI Actualizado solicitado por el Regulador.

## 3.1. Metas Alcanzadas 2025

### Mantenimiento Periódico Inicial (MPI)



- 14 de marzo del 2025: Presentación del Informe Técnico de Mantenimiento para ejecutar el Mantenimiento Periódico en los Puentes del ST MPI
- 04 de abril del 2025: Presentación de los Expedientes Técnicos de MPI de la longitud Contractual y adicional de las Zonas Urbanas.
- 22 de diciembre del 2025: Presentación del último Levantamiento de Observaciones del Concedente de los Expedientes Técnicos de las Zonas Urbanas del MPI.
- Pendiente la conformidad de Ingeniería por parte del Concedente respecto a los Expedientes Técnicos de las Zonas Urbanas del MPI.

## 3.1. Metas Alcanzadas 2025

### Servicio de atención a usuarios



6

Ambulancias para atención a usuarios

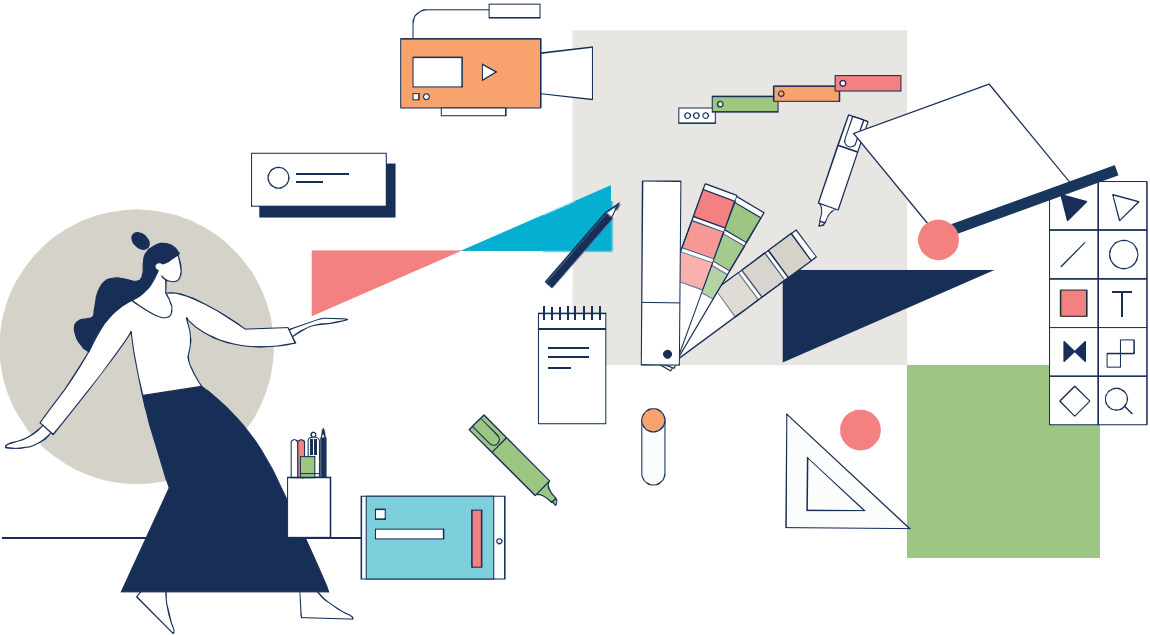
10

Grúas para atención a usuarios

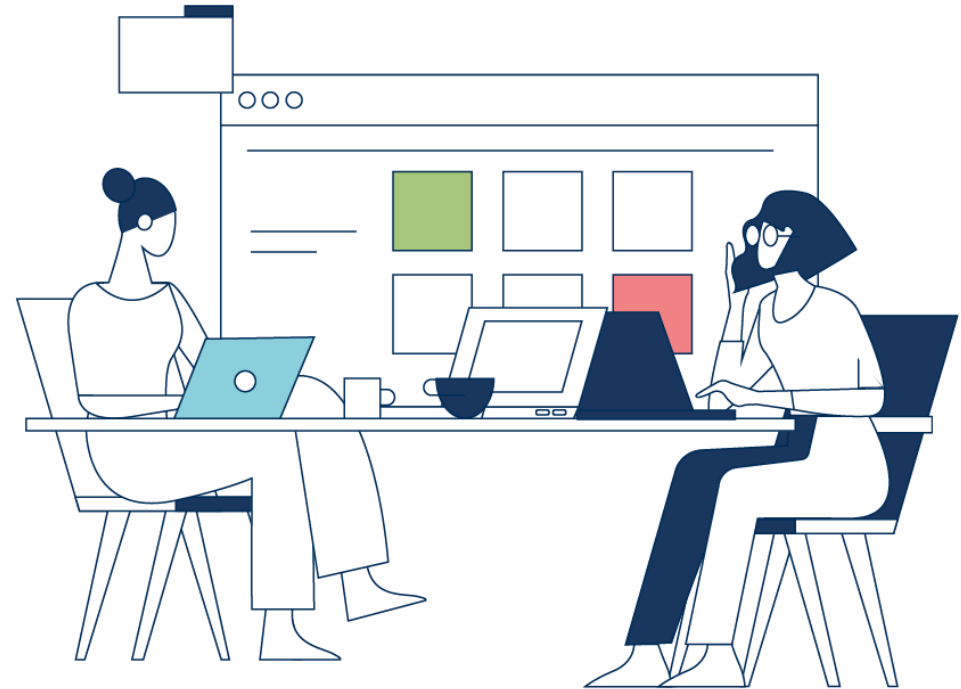
100%

Reclamos atendidos durante el año 2025

# 3.2. Principales Indicadores 2025



# a) Inversiones Ejecutadas



## 3.2. Principales Indicadores 2025

### Inversiones Ejecutadas

Montos históricos de inversión anual ejecutados desde el inicio de obras hasta el 2025

Cuadro N°01: Montos históricos de inversiones anuales ejecutadas al 2025

Indicador	2015	2016	2017	2018	2019	2020	2021-2023	2024	2025
RyM	US\$ 68.7M	US\$ 12.7M	US\$ 25.0M	US\$ 6.4M	US\$ 1.3M	US\$ 0.9M.	-	-	-
MPI	-	US\$ 1.1M	US\$ 20.6M	US\$ 46.8M	US\$ 6.3M	-	-	-	US\$ 0.15M <sup>1</sup>
Mantenimiento Periódico – ST del MPI	-	-	-	-	-	-	-	US\$ 19.4M	US\$ 12.6M <sup>2</sup>

1. Trabajos de mejora de transitabilidad en Subtramo 07 previo a la fase MPI, recibido en 4T-2024

2. Pendiente devolución de Cuenta de Mantenimiento Periódico de Fideicomiso

## b) Aspectos Operativos



## 3.2. Principales Indicadores 2025

### Operaciones



Operaciones en  
Desarrollo

#### En 02 Sub Tramos del RyM

Ejecución de labores de conservación rutinaria para la preservación de infraestructura y actividades de transitabilidad en sectores no asfaltados.

#### En 08 Sub Tramos del MPI

Ejecución de labores de conservación rutinaria para la preservación de la infraestructura.

#### En 07 Sub Tramos entregados en OyM

Ejecución de labores de conservación rutinaria acordados con el Concedente para preservación de infraestructura.

#### En 02 Unidades de Peaje entregados para operación

Aplicación de tarifas según Resolución del OSITRAN.

#### En 04 balanzas móviles adquiridos por CONVIAL

Control de Pesos y Dimensiones Vehiculares.

## 3.2. Principales Indicadores 2025

### Operaciones

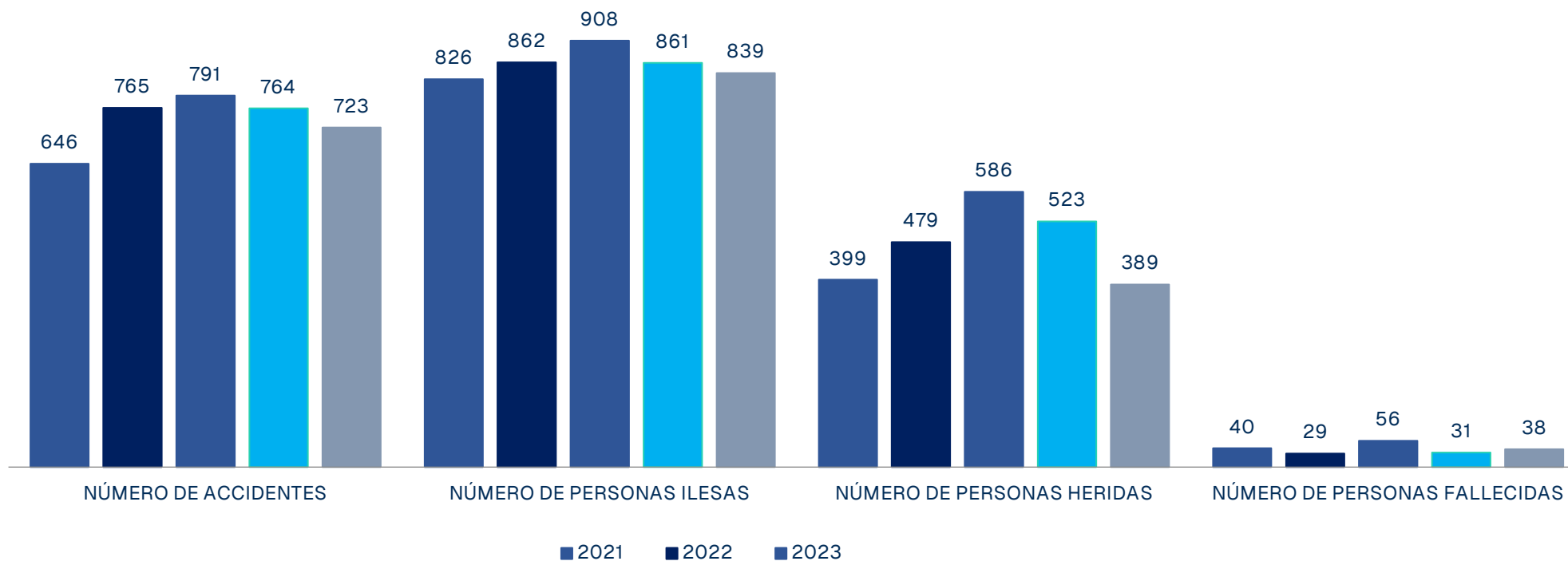
Cuadro N° 02: Accidentes de tránsito al 2025

Indicador	2014*	2015	2016	2017	2018	2019	2020	2021	2022	2023	2024	2025
N° accidentes	5	60	95	118	153	185	399	646	765	791	764	723
N° personas ilesas	13	99	236	230	666	456	609	826	862	908	861	839
N° personas heridas	7	76	122	177	239	236	242	399	479	586	523	389
N° personas fallecidas	1	20	7	25	25	33	28	40	29	56	31	38

\* Desde la toma de posesión

## 3.2. Principales Indicadores 2025

### Operaciones



Estadística de accidentes acumulados de los 5 últimos años (al 2025)

## 3.2. Principales Indicadores 2025

### Mantenimiento

#### Actividades por sub tramos RyM

Actividad	Unidad	ST01: Chiple - Cutervo	ST02: Cutervo - Cochabamba
Limpieza de calzada y bermas	m2	185,789.90	54,450.00
Limpieza de Derrumbes y Huaycos menores	m3	25,395.00	12,998.00
Parchado Superficial en Calzada	m2	436.46	280.60
Limpieza de Cunetas	m	261,164.00	176,580.00
Limpieza de Alcantarillas	und	912.00	434.00
Limpieza de Badenes	m3	120.00	0.80
Conservación de las señales verticales	Und	473.00	118.00
Conservación de postes kilométricos	Und	8.00	4.00
Conservación de Barreras de Seguridad	m	4,850.00	2,530.00
Conservación de Guardavías Metálico	m	800.00	0.00
Conservación de Marcas en el Pavimento	m2	8,580.30	8,662.50
Conservación de Otros elementos de Seguridad (tachas, retroreflectivas, postes de delineadores, etc.)	Und	201.00	150.00
Conservación de Derecho de Vía	km	361.27	209.48
Limpieza de Cauces	m3	1,190.00	0.00
Sellado de Fisuras y Grietas en calzada	m	29,864.00	23,320.00
Sellado de juntas en cunetas	m	2,719.35	1,716.00
Reposición de cunetas	M	1,227.70	519.50
Slurry Seal manual	M2	11,524.81	5,960.30
Reparación menor de cunetas	m	25.50	0.00

Mantenimiento realizado con el 100% de colaboradores locales

## 3.2. Principales Indicadores 2025

### Mantenimiento

#### Actividades por sub Tramos MPI

Actividad	Unidad	ST06: Dv. Yanacocha - Cajamarca	ST08: km 1269 - San Marcos	ST07: Cajamarca - km 1269
Limpieza de calzada y bermas	m2	519,400.00	418,595.00	60,048.34
Limpieza de Derrumbes y Huaycos menores	m3	2,640.00	2,475.00	0.00
Parchado Superficial en Calzada	m2	668.27	287.39	1,529.72
Parchado Profundo en Calzada	m2	0.00	0.00	426.75
Limpieza de Cunetas	m	260,190.00	178,102.00	28,888.00
Limpieza de Alcantarillas	und	292.00	390.00	5.00
Conservación de las señales verticales	Und	508.00	422.00	12.00
Conservación de postes kilométricos	Und	11.00	33.00	0.00
Conservación de Barreras de Seguridad	m	100.00	10.50	0.00
Conservación de Guardavías Metálico	m	1,630.00	50.00	0.00
Conservación de Marcas en el Pavimento	m2	20,191.99	23,493.61	1,607.45
Conservación de Reductores de Velocidad	m2	2,574.48	1,489.52	21.40
Conservación de Otros elementos de Seguridad (tachas, retroreflectivas, postes de delineadores, etc.)	Und	5,247.00	7,254.00	0.00
Conservación de Derecho de Vía	km	271.72	234.33	31.02
Limpieza de Cauces	m3	15.00	50.00	0.00
Limpieza de Puentes	m2	8.00	37.00	0.00
Sellado de Fisuras y Grietas en calzada	m	32,243.95	30,222.00	3,657.00
Sellado de juntas en cunetas	m	1,627.00	124.70	0.00
Reposición de cunetas	m	6.00	68.80	0.00
Slurry Seal manual	m2	1,457.92	2,672.07	517.84
Reparación menor de cunetas	m	114.80	24.50	0.00

Mantenimiento realizado con el 100% de colaboradores locales

## 3.2. Principales Indicadores 2025

### Mantenimiento

#### Actividades por sub Tramos MPI

Actividad	Unidad	ST12: Huamachuco - Dv. Callacuyan	ST15: Dv. Otuzco - Trujillo	ST16: Ciudad de Dios - Dv. Chilete
Limpieza de calzada y bermas	m2	288,505.00	339,650.90	251,700.00
Limpieza de Derrumbes y Huaycos menores	m3	7,770.00	415.00	1,670.00
Parchado Superficial en Calzada	m2	441.90	1,345.90	135.58
Parchado Profundo en Calzada	m2	0.00	0.00	12.00
Limpieza de Cunetas	m	94,990.00	212,960.50	27,105.00
Limpieza de Alcantarillas	und	474.00	528.00	699.00
Limpieza de Badenes	m3	93.00	75.00	0.00
Conservación de las señales verticales	Und	625.00	1,408.00	627.00
Conservación de postes kilométricos	Und	5.00	50.00	62.00
Conservación de Barreras de Seguridad	m	0.00	500.00	184.00
Conservación de Guardavías Metálico	m	1,080.00	997.00	2,047.00
Conservación de Marcas en el Pavimento	m2	13,015.34	16,539.64	30,716.10
Conservación de Reductores de Velocidad	m2	616.23	197.76	386.54
Conservación de Otros elementos de Seguridad	Und	18,769.20	16,692.00	18,313.00
Conservación de Derecho de Vía	km	188.05	397.51	498.08
Limpieza de Cauces	m3	0.00	60.00	390.00
Limpieza de Puentes	m2	7.00	10.00	11.00
Sellado de Fisuras y Grietas en calzada	m	16,933.50	64,904.00	58,863.00
Sellado de juntas en cunetas	m	351.70	77.00	4.80
Reposición de cunetas	m	129.50	36.00	3.00
Slurry Seal manual	m2	3,139.87	51.45	604.04
Reparación menor de cunetas	m	3.00	5.80	3.00

Mantenimiento realizado con el 100% de colaboradores locales

## 3.2. Principales Indicadores 2025

### Mantenimiento

#### Actividades por sub Tramos MPI

Actividad	Unidad	ST17: Dv. Chilete - Cajamarca	ST18: Dv. Chilete - Emp PE-3N
Limpieza de calzada y bermas	m2	351,553.85	408,280.50
Limpieza de Derrumbes y Huaycos menores	m3	14,489.00	7,768.00
Parchado Superficial en Calzada	m2	3,129.34	598.68
Parchado Profundo en Calzada	m2	0.00	0.00
Limpieza de Cunetas	m	276,805.70	245,466.00
Limpieza de Alcantarillas	und	457.80	855.00
Limpieza de Badenes	m3	6.50	0.00
Limpieza de Muros	m3	0.00	0.00
Conservación de las señales verticales	Und	558.00	1,023.00
Conservación de postes kilométricos	Und	31.00	17.00
Conservación de Barreras de Seguridad	m	0.00	266.00
Conservación de Guardavías Metálico	m	305.50	984.50
Conservación de Marcas en el Pavimento	m2	37,523.78	20,119.41
Conservación de Reductores de Velocidad	m2	730.66	2,022.50
Conservación de Otros elementos de Seguridad	Und	17,429.00	12,907.00
Conservación de Derecho de Vía	km	352.51	276.08
Limpieza de Cauces	m3	3,380.00	0.00
Limpieza de Puentes	m2	29.00	3.00
Sellado de Fisuras y Grietas en calzada	m	35,977.00	31,660.00
Sellado de juntas en cunetas	m	68.50	407.60
Reposición de cunetas	m	510.62	351.80
Slurry Seal manual	m2	4,354.24	8,238.98
Reparación menor de cunetas	m	63.01	83.46

Mantenimiento realizado con el 100% de colaboradores locales

## 3.2. Principales Indicadores 2025

### Mantenimiento

#### Actividades por sub Tramos OyM

Actividad	Unidad	ST03: Cochabamba - Chota	ST04: Chota - Hualgayoc	ST05: Hualgayoc - Dv. Yanacocha	ST09: San Marcos - Cajabamba
Limpieza de Calzada y Bermas respetando el área de la concesión	m2	125,987.80	408,267.20	170,754.56	473,090.20
Limpieza de Cunetas	M	117,008.00	168,105.00	128,047.00	226,573.80
Limpieza y Mantenimiento de Alcantarillas	und	260.00	700.00	910.00	366.00
Limpieza de Puentes y Obras de Arte	und	0.00	1.00	0.00	10.00
Limpieza, reposición y conservación de las señales horizontales y verticales existentes	und	827.00	4,830.00	3,482.00	14,857.00
Limpieza y reposición y conservación de los guardavías existentes	ml	1,940.00	2,352.00	2,303.00	324.00
Pintado y repintado de las marcas y señales del pavimento, (zona urbana o no urbana)	m2	6,913.70	18,093.11	4,710.10	14,755.50
Peinado y limpieza manual de taludes laterales tanto en corte como en relleno	m3	0.00	0.00	0.00	0.00
Retiro y limpieza de derrumbes menores o iguales a 200m3 por evento	m3	15,513.00	13,600.00	130.00	14,880.00
Sellado de fisuras y grietas en calzada	m2	3,408.00	8,749.40	39,604.00	2,433.30
Parchado Superficial en Calzada	m2	581.93	240.10	162.27	0.50
Slurry Seal	m2	0.00	18.50	0.00	2,748.15
Reposición de cunetas	m	139.00	17.50	0.00	87.50

Mantenimiento realizado con el 100% de colaboradores locales

## 3.2. Principales Indicadores 2025

### Mantenimiento

#### Actividades por sub Tramos OyM

Actividad	Unidad	ST11: Sausacocha - Huamachuco	ST13: Dv. Callacuyan - Shorey	ST14: Shorey - Dv. Otuzco
Limpieza de Calzada y Bermas respetando el área de la concesión	m2	89,560.00	35,470.00	159,068.80
Limpieza de Cunetas	m	39,250.00	12,437.00	67,384.20
Limpieza y Mantenimiento de Alcantarillas	und	122.00	42.00	214.00
Limpieza de Puentes y Obras de Arte	und	2.00	0.00	4.00
Limpieza, reposición y conservación de las señales horizontales y verticales existentes	und	5,795.00	3,162.00	9,653.00
Limpieza y reposición y conservación de los guardavías existentes	ml	0.00	320.00	1,221.70
Pintado y repintado de las marcas y señales del pavimento, (zona urbana o no urbana)	m2	4,726.60	3,013.90	15,976.22
Peinado y limpieza manual de taludes laterales tanto en corte como en relleno	m3	0.00	0.00	0.00
Retiro y limpieza de derrumbes menores o iguales a 200m3 por evento	m3	1,170.00	95.00	1,671.92
Sellado de fisuras y grietas en calzada	m2	3,222.00	7,645.00	56,910.00
Parchado Superficial en Calzada	m2	223.78	34.50	2,211.81
Reparación menor de Alcantarillas	und	0.00	0.00	0.00
Slurry Seal	m2	7.00	30.00	6,392.00
Reposición de cunetas	m	2.00	0.00	0.00

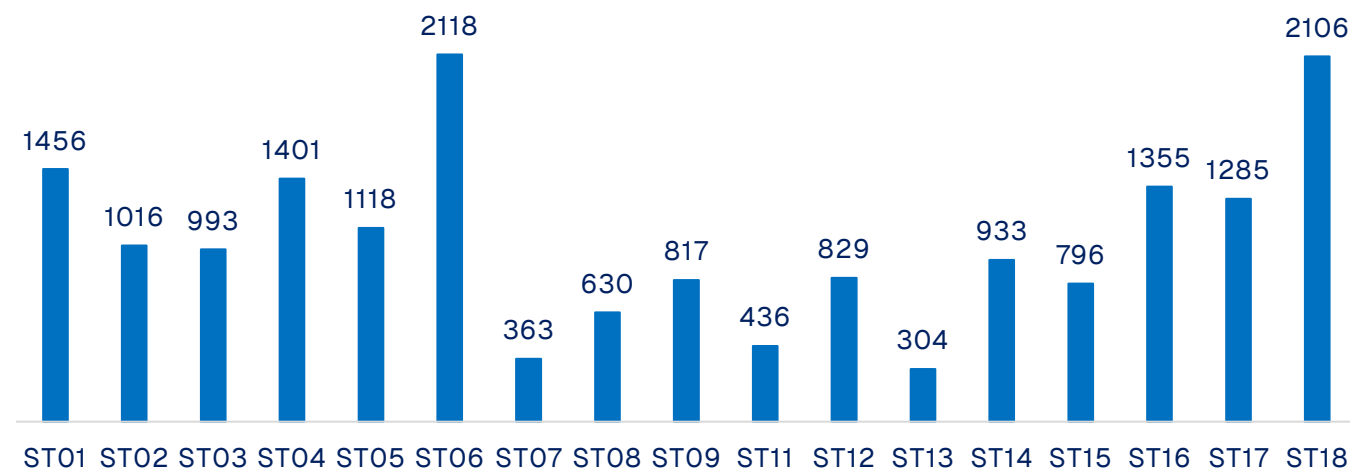
Mantenimiento realizado con el 100% de colaboradores locales

## 3.2. Principales Indicadores 2025

### Parámetros de Condición Insuficiente (PCI's)

- A la fecha no existe una aceptación total del RyM ni del MPI, por lo que no es exigible la evaluación de Niveles de Servicio.
- Además, los subtramos de OyM se encuentran bajo Suspensión de Obligaciones por no haber sido entregados cumpliendo Niveles de Servicio, conforme a lo estipulado en el Contrato.
- No obstante, en ejercicio de la debida diligencia, deberes generales de conservación y buena fe; así como por motivos de seguridad, CONVIAL ha procedido con el levantamiento de todos los Niveles de Servicio, conforme a los plazos establecidos en el Contrato de Concesión.
- Durante el 2025, se recibió un total de 17,956 observaciones en 29 Notificaciones de Parámetros de Condición Insuficiente (PCI's).

Parámetros de Condición Insuficiente (PCI's)

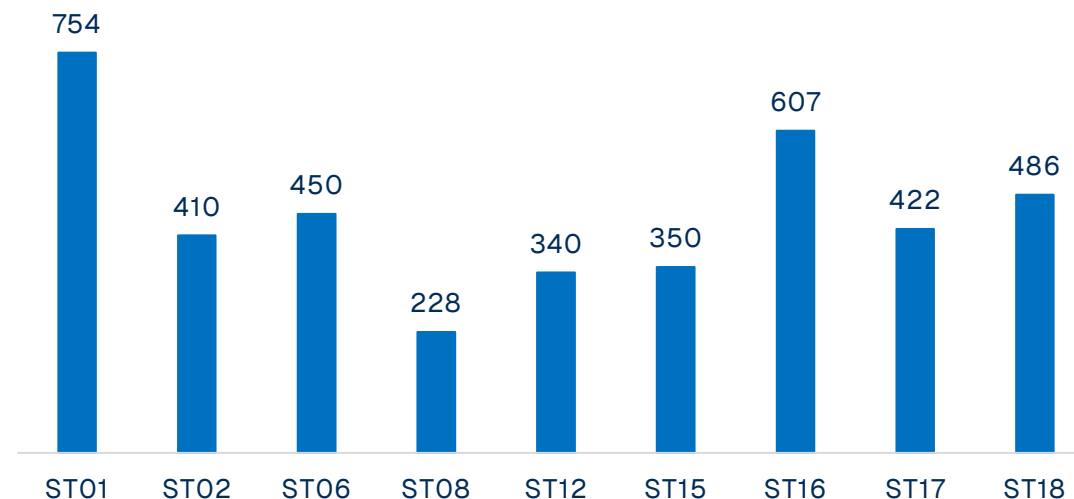


## 3.2. Principales Indicadores 2025

### Anotaciones en Libro de Obra (ALO's)

- Contractualmente no corresponde su atención dado que las Anotaciones en Libro de Obra no son el formato establecido en el Contrato de Concesión para observar defectos en los niveles de servicio.
- No obstante, en ejercicio de la debida diligencia, deberes generales de conservación y buena fe; así como por motivos de seguridad, CONVIAL ha procedido con el levantamiento oportuno de observaciones.
- Se recibió un total de 4,047 observaciones en 41 Anotaciones en Libro de Obra (ALO's).

Anotaciones de Libro de Obra por subtramo (ALO's)



## 3.2. Principales Indicadores 2025

### Aspectos Operativos en Medio Ambiente

- Seguimiento al cumplimiento de los Instrumentos de Gestión Ambiental aprobados y vigentes, con los que cuenta la CONCESIONARIA.
- Permanente ejecución de la estrategia de manejo ambiental de los Instrumentos de Gestión Ambiental - IGAs de la Concesión y su respectivo control.
- Permanente ejecución de las estrategias de manejo ambiental contenidas en los Instrumentos de Gestión Ambiental - IGA complementarios correspondientes a Depósitos de Material Excedente y otras Áreas Auxiliares.
- Obtención de permisos ambientales complementarios: Uso de Agua, Certificados de Inexistencia de Restos Arqueológicos, Planes de Monitoreo Arqueológico, Informes Técnicos Sustentatorios para nuevas Áreas Auxiliares.
- Cumplimiento de las Inspecciones Ambientales programadas y/o inopinadas por parte del CONCEDENTE y REGULADOR.
- Cumplimiento a las Auditorías Internas y/o Externas, en cumplimiento a la NORMA ISO 9001 y 14001.



## 3.2. Principales Indicadores 2025

### Aspectos Operativos en Seguridad

- Capacitación permanente al personal del proyecto, utilizando diferentes metodologías y fomentando el cuidado de la Salud Mental.
- Reforzamiento de la señalización nocturna en Emergencias Viales, mediante dispositivos con paneles solares.
- Servicio de grúas y ambulancias para atención a usuarios, Campañas de Seguridad Vial, en épocas festivas.
- Cumplimiento de los requisitos Legales, ejecución de simulacros, campañas a personal propio y usuarios de la vía.



Cumplimiento del Sistema de Gestión de Seguridad y Salud en el Trabajo

## 3.2. Principales Indicadores 2025

### Aspectos Operativos en Seguridad

Todas las actividades de prevención de la Concesionaria, están enfocadas para personal propio y contratistas, desde su ingreso al proyecto.



Continuar impulsando el liderazgo y la cultura de seguridad y salud en el trabajo.

## 3.2. Principales Indicadores 2025

### Identificación de Riesgos Operativos

Atropello de los trabajadores	Conflictos sociales / huelgas, paros, protestas	Desborde de ríos	Robos y atracos en peajes
Trabajo con productos químicos	Almacenamiento inadecuado de productos químicos	Puntos Críticos	Derrumbes y deslizamiento
Socavación en plataforma de carretera	Terreno inestable o talud inestable	Plataforma vial en malas condiciones	Derrame de productos químicos por usuarios de la vía
Trabajos de alto riesgo,	Presencia de tormentas eléctricas en la zona de trabajo	Accidentes por trabajos en espacios confinados	

-  Aceptar riesgo
-  Mitigar riesgo
-  Transferir riesgo
-  Evitar riesgo

## 3.2. Principales Indicadores 2025

### Mitigación de Riesgos Operativos

RIESGO	CAUSA	PLAN DE RESPUESTA
Trabajos de alto riesgo	Mantenimiento de infraestructura vial	Capacitación especializada teórica y práctica de los diferentes trabajos de alto riesgo a realizar
Presencia de tormentas eléctricas en la zona de trabajo	Condiciones climáticas adversas	Capacitación al personal para encontrar refugio, evacuación, primeros auxilios, uso del Detector de Tormenta, Plan de Contingencia
Trabajo con productos químicos	Uso inadecuado de los EPPs y procedimientos	Capacitación constante al personal para manipulación y traslado de productos químicos, primeros auxilios, rotulado y etiquetado de productos químicos
Socavación en plataforma de carretera	Lluvias intensas	Mitigar los derrumbes y deslizamiento ocasionados por factores climáticos e inestabilidad de taludes mediante la implementación y seguimiento plan de trabajos de conservación vial, Señalización adecuada

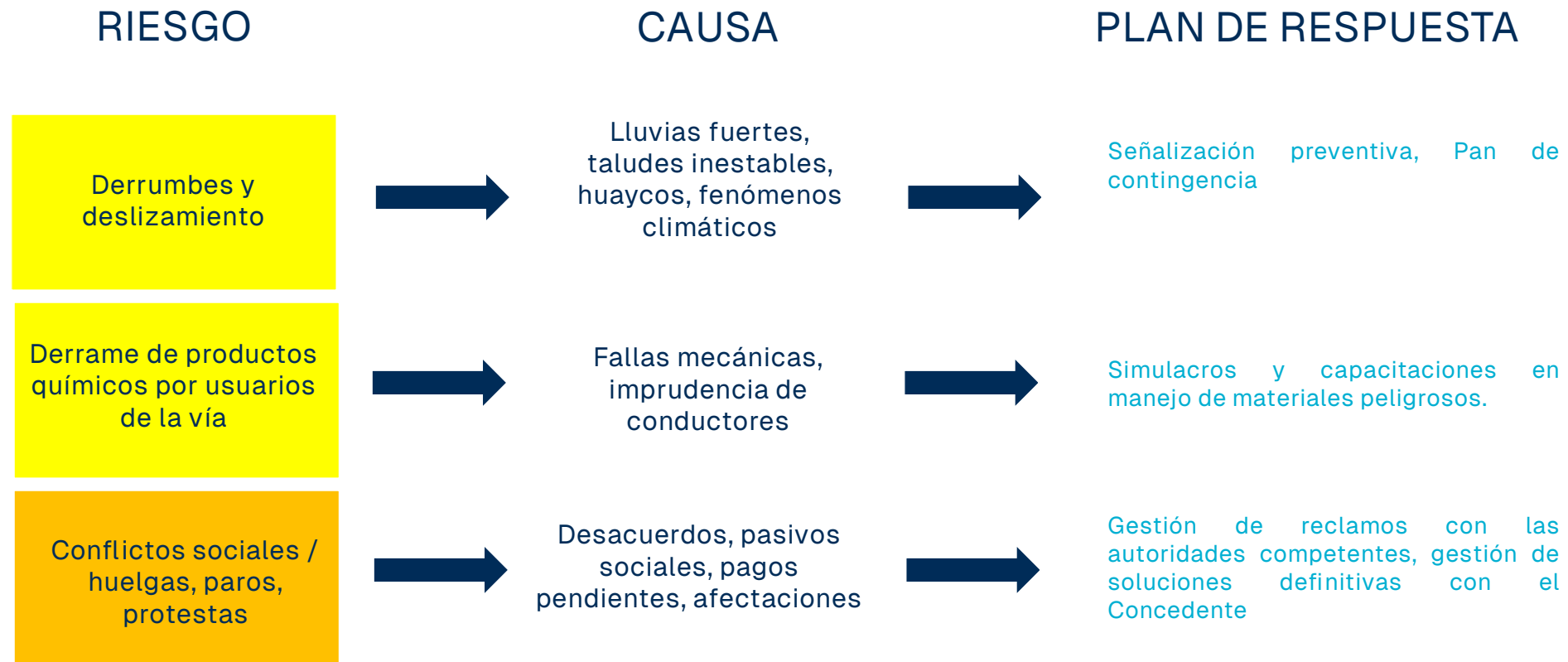
## 3.2. Principales Indicadores 2025

### Mitigación de Riesgos Operativos

RIESGO	CAUSA	PLAN DE RESPUESTA
Almacenamiento inadecuado de productos químicos	Mala ubicación y almacenamiento de los productos	Preparación y mantenimiento de lugares adecuados para el almacenamiento de productos químicos, Capacitación en Manejo de Materiales de Peligrosos, Señalización que incluye Matriz de Incompatibilidad
Terreno inestable o talud inestable	Condiciones climáticas adversas, procesos geodinámicos existentes	Mitigar los derrumbes y deslizamiento ocasionados por factores climáticos e inestabilidad de taludes mediante la implementación y seguimiento plan de trabajos de conservación vial
Plataforma vial en malas condiciones	Pasivos existentes antes de la entrega, fallas geológicas/geotécnicas, filtraciones	Intervención provisional, conservación vial, propuesta de solución definitiva al Concedente
Accidentes por trabajos en espacios cerrados, confinamiento	Uso inadecuado de los procedimientos	Capacitación al personal sobre trabajos en espacios confinados, uso del medidor de gases, verificar el estado de los EPPS, EPC

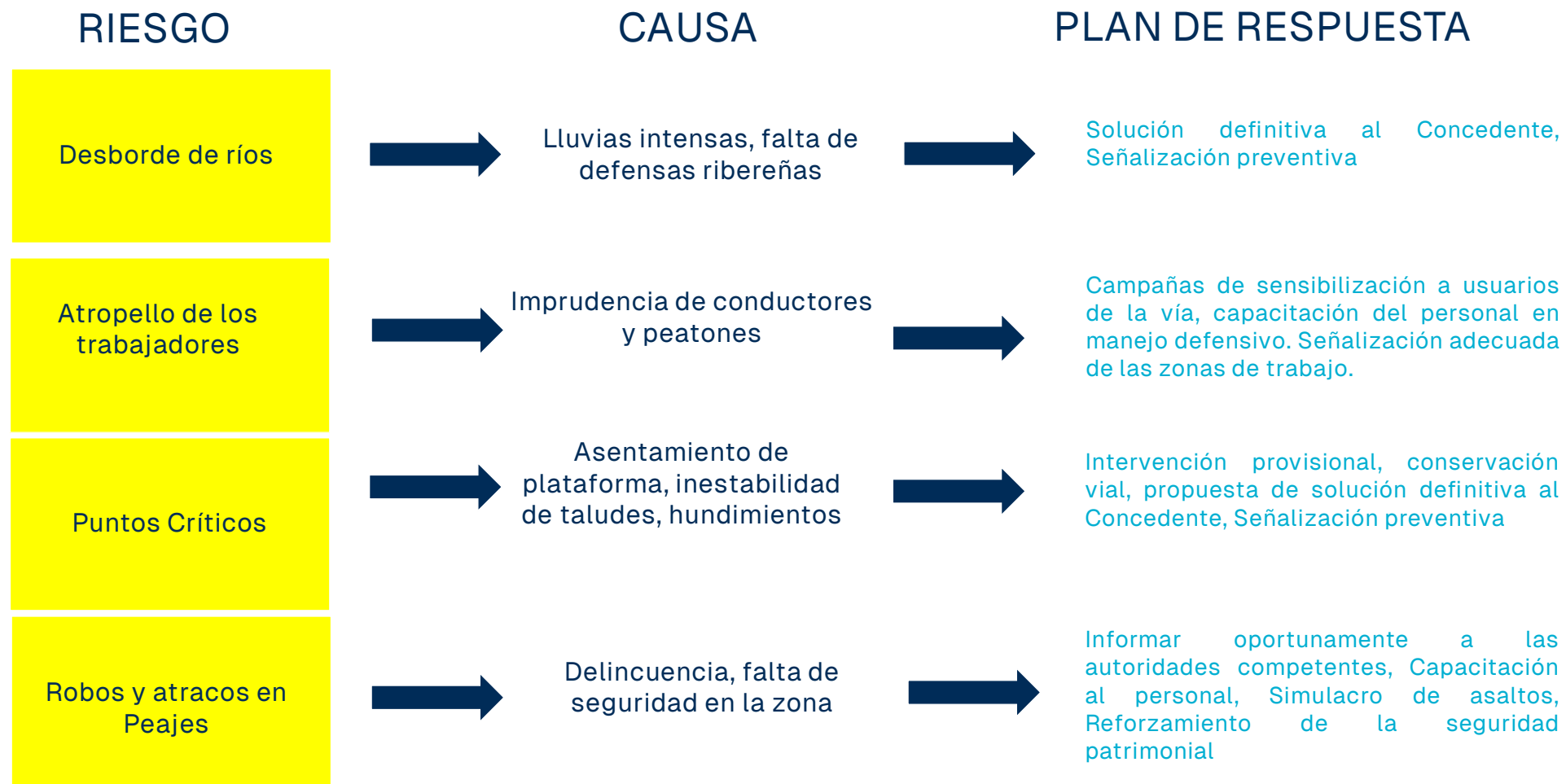
## 3.2. Principales Indicadores 2025

### Mitigación de Riesgos Operativos



## 3.2. Principales Indicadores 2025

### Mitigación de Riesgos Operativos



## 3.2. Principales Indicadores 2025

### Herramientas Operativas de Prevención de Fatalidades



# c) Aspectos Económicos y Comerciales



## 3.2. Principales Indicadores 2025

### Aspectos Económicos y Comerciales

#### Evolución histórica anual de tráfico e ingresos por peajes

Cuadro N° 03: Evolución histórica anual de tráfico e ingresos por peaje "Ciudad de Dios" al 2025

Indicador	2014	2015	2016	2017	2018	2019	2020	2021	2022	2023	2024	2025
Vehículos	123,445	389,132	382,151	82,936	389,325	426,717	300,306	375,694	395,558	450,542	443,701	499,505
Livianos	68,890	229,014	242,214	49,168	233,559	266,444	177,565	218,713	233,332	278,292	270,870	321,075
Pesados	54,555	160,118	139,937	33,768	155,766	160,273	122,741	156,981	162,226	172,250	172,831	178,430

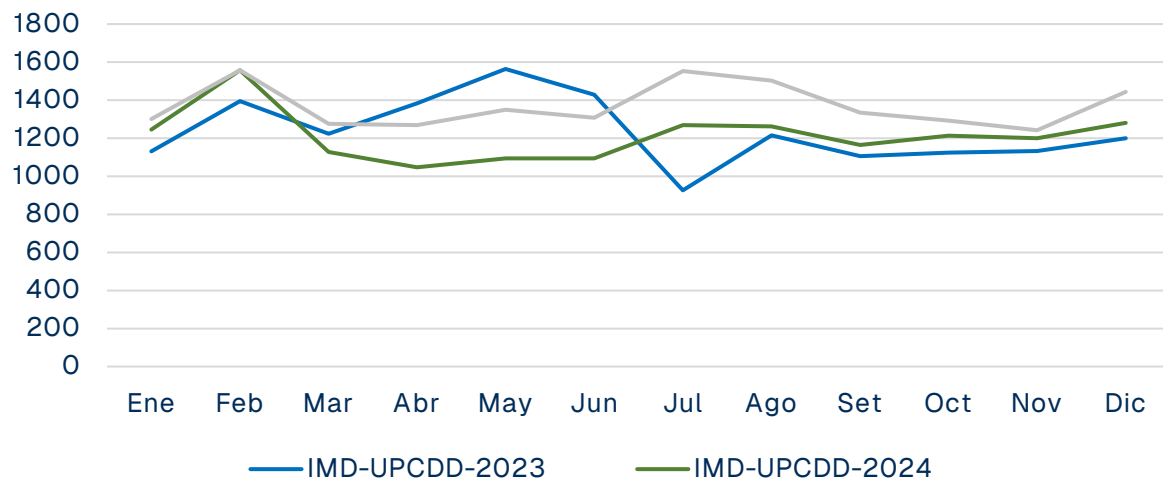
Indicador	2014	2015	2016	2017	2018	2019	2020	2021	2022	2023	2024	2025
Ingresos en soles (S/.)	2,285,165	6,762,684	5,817,827	1,429,624	6,576,553	6,756,463	4,435,362	7,168,044	7,302,518	5,257,586	7,627,433	8,001,611
Recaudación livianos (S/.)	358,967	1,177,779	1,165,044	263,189	1,158,680	1,268,633	983,599	1,604,064	1,599,064	1,109,379	1,577,347	1,878,106
Recaudación pesados (S/.)	1,926,198	5,584,905	4,652,784	1,166,434	5,417,873	5,487,830	3,451,763	5,563,981	5,703,449	4,148,207	6,050,086	6,123,505

## 3.2. Principales Indicadores 2025

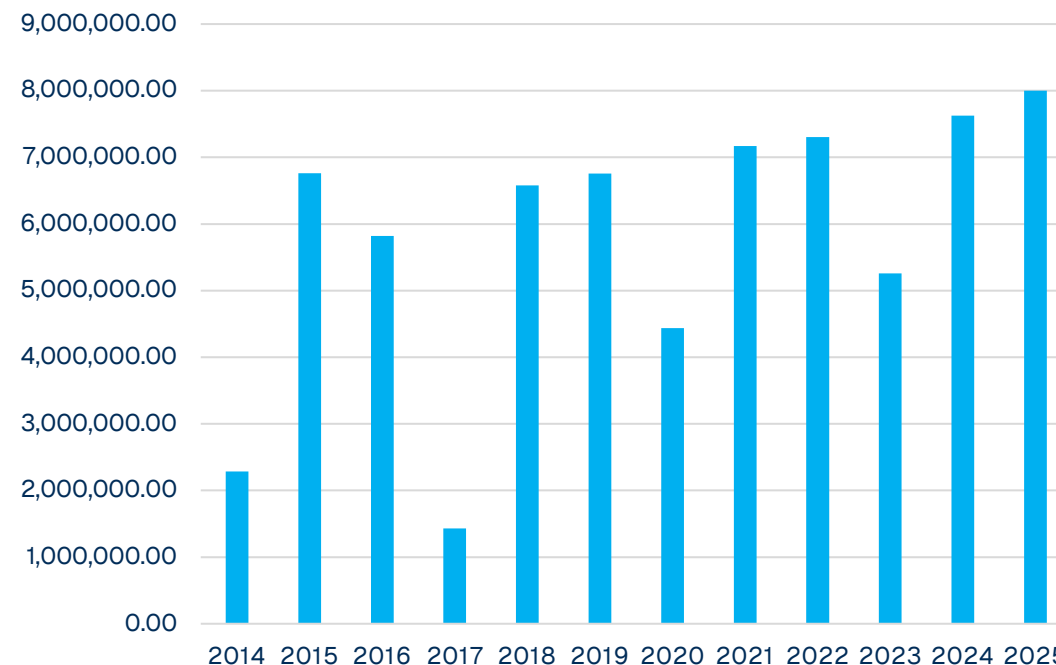
### Aspectos Económicos y Comerciales

#### Evolución histórica anual de tráfico e ingresos por peajes

Evolucion de la IMD en los 3 ultimos años  
Sub Tramo Ciudad de Dios-Dv. Chilete-RUTA PE-08-UNIDAD DE PEAJE  
CIUDAD DE DIOS



Evolución de la IMD en los últimos 3 años del peaje "Ciudad de Dios" al 2025



Ingresos recaudados del peaje "Ciudad de Dios" al 2025

## 3.2. Principales Indicadores 2025

### Aspectos Económicos y Comerciales

#### Evolución histórica anual de tráfico e ingresos por peajes

Cuadro N° 03: Evolución histórica anual de tráfico e ingresos por peaje “Menocucho” al 2025

Indicador	2014	2015	2016	2017	2018	2019	2020	2021	2022	2023	2024	2025
Vehículos	44,260	630,359	688,290	401,128	680,642	761,760	619,374	807,520	873,142	845,563	923,211	932,422
Livianos	14,865	439,766	487,610	284,295	474.320	539,188	451,921	596,299	639,918	622,597	683,514	687,259
Pesados	29,395	190,593	200,680	116,833	206,322	222,572	167,453	211,221	233,224	222,966	239,697	245,163

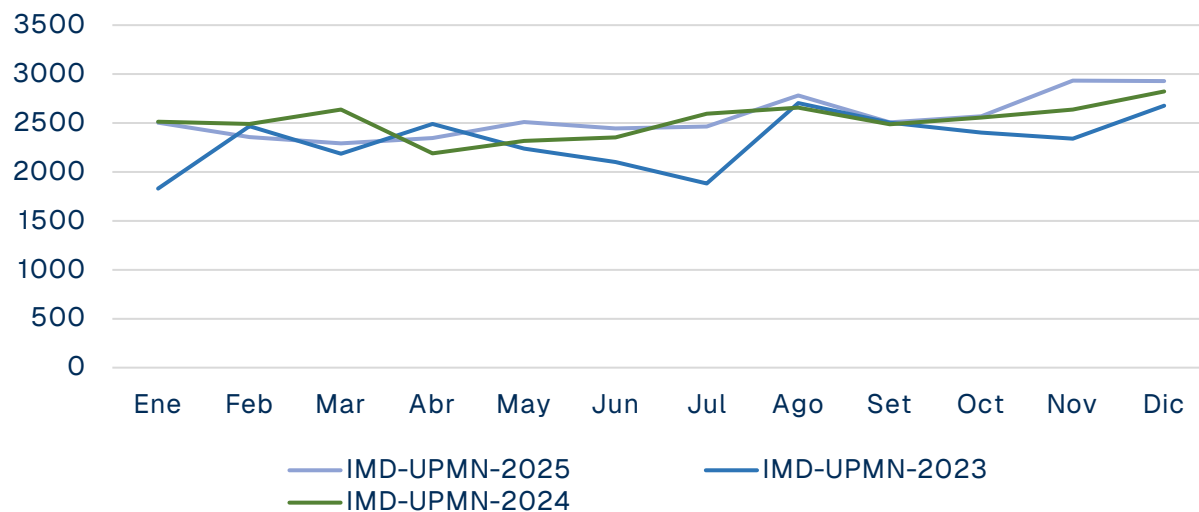
Indicador	2014	2015	2016	2017	2018	2019	2020	2021	2022	2023	2024	2025
Ingresos en soles (S/.)	513,621	6,994,790	7,497,356	4,430,583	7,642,272	8,438,394	6,220,839	9,348,025	10,104,222	6,843,478	10,493,303	10,698,731
Recaudación livianos (S/.)	225,284	3,380,190	3,771,645	2,186,196	3,607,745	4,077,741	3,335,497	4,942,931	5,207,801	3,545,202	5,382,226	5,418,416
Recaudación pesados (S/.)	288,337	3,614,599	3,725,711	2,244,387	4,034,527	4,360,654	2,885,342	4,405,094	4,896,422	3,298,276	5,111,077	5,280,315

## 3.2. Principales Indicadores 2025

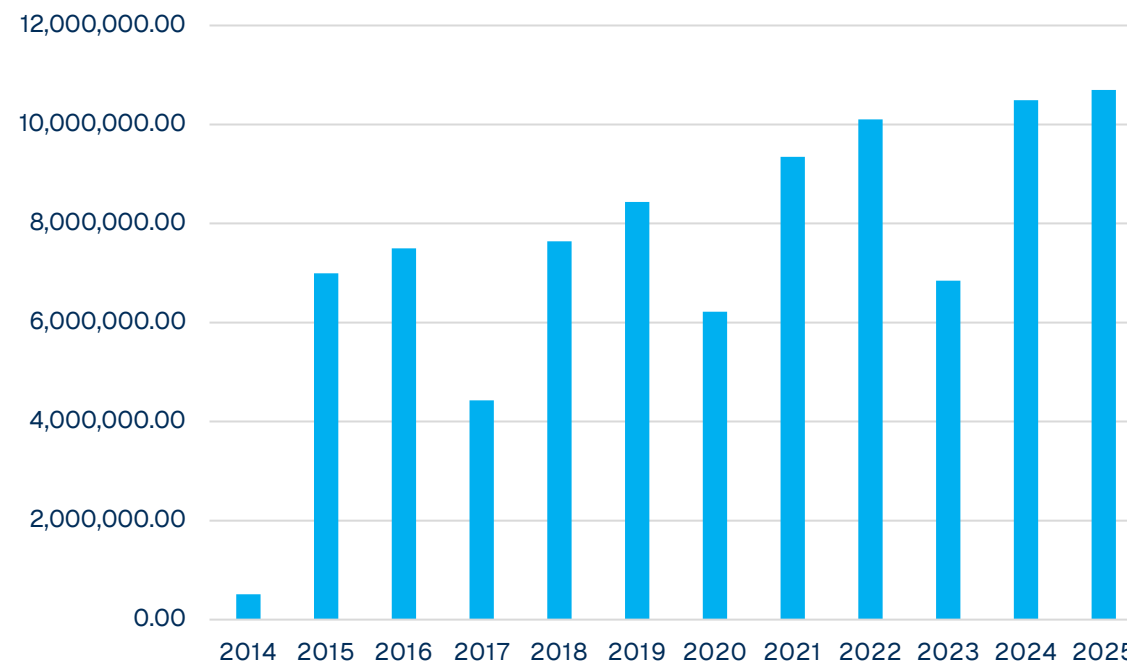
### Aspectos Económicos y Comerciales

#### Evolución histórica anual de tráfico e ingresos por peajes

Evolucion de la IMD en los 3 ultimos años  
Sub Tramo Trujillo-Dv. Otuzco-RUTA PE-10A-UNIDAD DE PEAJE  
MENOCUCHO



Evolución de la IMD en los últimos 3 años del  
peaje "Menocucho" al 2025



Ingresos recaudados del peaje "Menocucho" al 2025

## 3.2. Principales Indicadores 2025

### Aspectos Económicos y Comerciales

#### Evolución histórica anual de reclamos

Cuadro N° 07: Evolución histórica de reclamos

ESTADO <sup>(1)</sup> y MATERIA <sup>(2)</sup>	2014	2015	2016	2017	2018	2019	2020	2021	2022	2023	2024	2025
1. INADMISIBLES	0	0	0	0	0	0	0	0	0	0	0	0
2. IMPROCEDENTES		9	3	4	24	7	0	8	4	6	11	2
Cobro de la Tarifa	0	1	0	3	6	2	0	0	0	0	0	0
Servicio de llamadas de Emergencia	0	3	0	0	0	0	0	0	0	0	0	0
Mantenimiento de Berma, calzada, derecho de vía y/o cuneta	0	3	1	1	13	0	0	2	2	2	3	0
Falta de Señalización	0	0	2	0	2	0	0	0	0	1	0	0
Otros :Sin respuesta a trámite de tarifa diferenciada presentada al MTC, Facturación cobro, daños o perdidas al usuario	0	2	0	0	3	5	0	6	2	3	8	2
3. FUNDADOS		0	0	1	3	3	1	1	0	0	0	1
Cobro de la Tarifa	0	0	0	0	1	0	1	0	0	0	0	0
Servicio de llamadas de Emergencia	0	0	0	0	0	0	0	0	0	0	0	0
Mantenimiento de Berma, calzada, derecho de vía y/o cuneta	0	0	0	1	2	0	0	0	0	0	0	1
Falta de Señalización	0	0	0	0	0	2	0	0	0	0	0	0
Otros :Facturación cobro	0	0	0	0	0	1	0	1	0	0	0	0

## 3.2. Principales Indicadores 2025

### Aspectos Económicos y Comerciales

#### Evolución histórica anual de reclamos

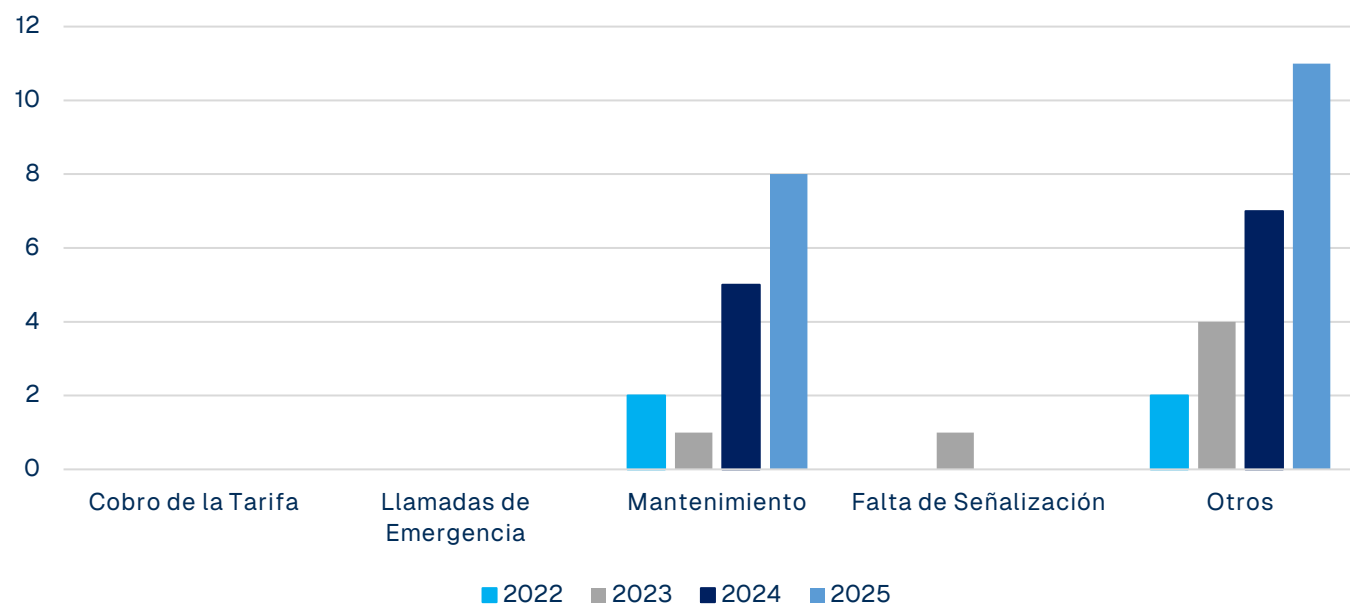
Cuadro N° 07: Evolución histórica de reclamos

ESTADO <sup>(1)</sup> y MATERIA <sup>(2)</sup>	2014	2015	2016	2017	2018	2019	2020	2021	2022	2023	2024	2025
4. INFUNDADOS	0	0	0	0	0	0	9	0	0	0	1	16
Cobro de la Tarifa	0	0	0	0	0	0	4	0	0	0	0	0
Servicio de llamadas de Emergencia	0	0	0	0	0	0	0	0	0	0	0	0
Mantenimiento de Berma, calzada, derecho de vía y/o cuneta	0	0	0	0	0	0	1	0	0	0	0	7
Falta de Señalización	0	0	0	0	0	0	2	0	0	0	0	0
Otros :Facturación cobro, daños o pérdidas al usuario, daños ocasionados por terceros, reubicación de resaltos	0	0	0	0	0	0	2	0	0	0	1	9
<b>TOTAL N° DE RECLAMOS (1+2+3+4)</b>	<b>0</b>	<b>9</b>	<b>3</b>	<b>5</b>	<b>24</b>	<b>10</b>	<b>10</b>	<b>9</b>	<b>4</b>	<b>6</b>	<b>12</b>	<b>19</b>
Cobro de la Tarifa	0	1	0	3	6	2	5	0	0	0	0	0
Llamadas de Emergencia	0	3	0	0	0	0	0	0	0	0	0	0
Mantenimiento	0	3	1	2	13	0	1	2	2	2	3	8
Falta de Señalización	0	0	2	0	2	2	2	0	0	1	0	0
Otros	0	2	0	0	3	6	2	7	2	3	9	11
<b>Total :</b>	<b>0</b>	<b>9</b>	<b>3</b>	<b>5</b>	<b>24</b>	<b>10</b>	<b>10</b>	<b>9</b>	<b>4</b>	<b>6</b>	<b>12</b>	<b>19</b>

## 3.2. Principales Indicadores 2025

### Aspectos Económicos y Comerciales

#### Evolución histórica anual de reclamos



Estadística de reclamos en los últimos cuatro años al 2025

# d) Aspectos Administrativos y Financieros



## 3.2. Principales Indicadores 2025

### Aspectos Administrativos y Financieros

Evolución histórica del estado de ganancias y pérdidas desde el inicio de la explotación hasta el año 2025

Cuadro N.º 08: Evolución histórica anual del estado de ganancias y pérdidas al 2025

En Miles de US\$	2015	2016	2017	2018	2019	2020	2021	2022	2023	2024	2025*
INGRESOS	89,000.49	34,158.80	87,917.58	133,224.04	78,046.43	48,813.70	40,230.88	47,301.76	46,023.76	51,970.49	72,527.19
COSTOS	(74,151.10)	(18,237.26)	(66,569.58)	(97,990.87)	(12,385.74)	(1,195.76)	0.00	0.00	0.00	0.00	(145.20)
GASTOS OPERATIVOS	(10,383.45)	(9,493.30)	(14,429.74)	(23,071.53)	(39,557.19)	(23,793.13)	(27,787.17)	(33,530.86)	(31,838.16)	(39,801.95)	(34,139.85)
UTILIDAD OPERATIVA	4,465.93	6,428.23	6,918.26	12,161.64	26,103.50	23,824.81	12,443.70	13,770.90	14,185.59	12,168.54	38,242.14
GASTOS FINANCIEROS	(1,381.43)	(4,076.49)	(4,703.88)	(16,427.37)	(13,215.66)	(12,436.75)	(9,756.38)	(11,051.42)	(7,775.65)	(6,697.55)	(6,634.81)
UTILIDAD ANTES DE INTERESES E IMPUESTOS	3,084.50	2,351.74	2,214.38	(4,265.73)	12,887.84	11,388.06	2,687.32	2,719.48	6,409.94	5,470.99	31,607.33
DIFERENCIA DE CAMBIO	(1,013.37)	56.89	(130.50)	(428.93)	190.99	(1,769.99)	(4,422.58)	659.43	603.09	(389.45)	310.59
IMPUESTO A LA RENTA	(1,957.69)	(66.05)	(553.52)	(2,280.91)	(826.28)	(2,610.67)	2,046.51	(2,527.17)	(2,489.33)	(2,944.31)	(10,720.98)
UTILIDAD NETA	113.44	2,342.58	1,530.37	(6,975.57)	12,252.54	7,007.40	311.26	851.75	4,523.70	2,137.23	21,196.95

\*EEFF no auditados

## 3.2. Principales Indicadores 2025

### Aspectos Administrativos y Financieros

#### Pólizas de seguro vigentes al 2025

Cuadro N° 09: Pólizas de seguro vigentes al 2025

Póliza	Tipo	Aseguradora	Cobertura	Vencimiento
3351-500083	OCT	Rimac	US\$ 15,000,000	21-dic-26
1201-550822	RC	Rimac	US\$ 5,000,000	21-dic-26
3311-515669	C.A.R.	Rimac	US\$ 2,500,000	30-jul-26
220015462	C.A.R.	La Positiva	S/ 52,734,522	31-ago-26
S0376362	SCTR-SALUD	Rimac	Al 100% <sup>1</sup>	Mensual
P0303143	SCTR-PENSION	Rimac	Variable <sup>2</sup>	Mensual

1. Hasta el Alta

2. % de Sueldo, según menoscabo definido por Médico Auditor

## 3.2. Principales Indicadores 2025

### Aspectos Administrativos y Financieros

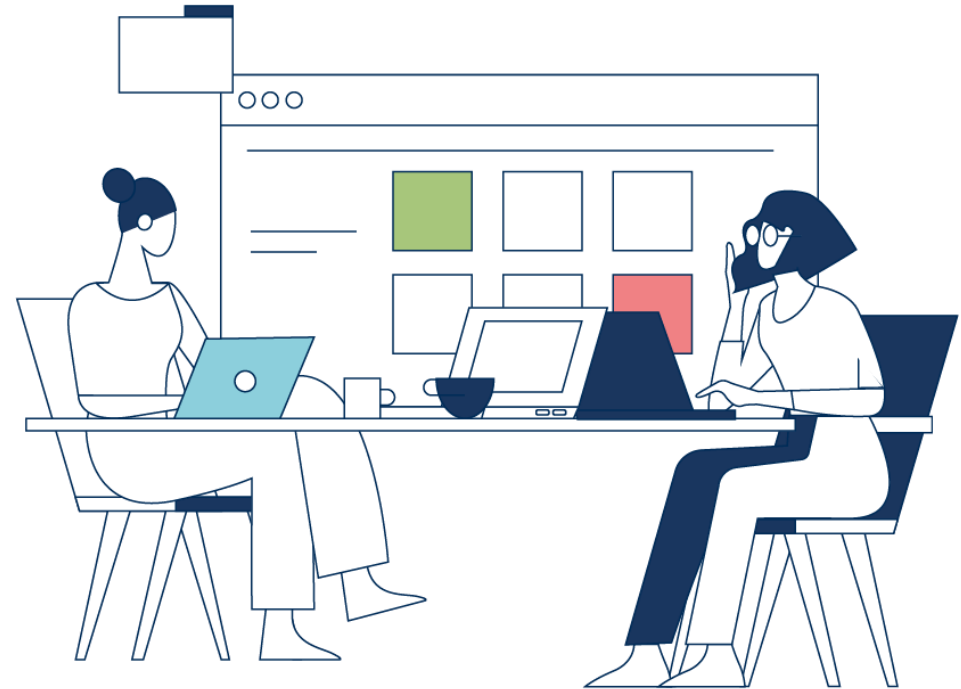
#### Cartas Fianzas vigentes al 2025

Cuadro N° 10: Cartas Fianza vigentes al 2025

Cartas Fianzas	Entidad Financiera	Importe Total (Us\$)	Vencimiento
Fiel Cumplimiento Contrato de Concesión (US\$ 12MM)	Banco Santander	4,287,500.00	31-may-26
	Banco Santander	4,042,500.00	31-may-26
	Banco Santander	3,920,000.00	31-may-26
Fiel Cumplimiento Obras Rehabilitación y Mejoramiento (US\$ 15MM)	Banco Santander	9,420,000.00	31-may-26
	Scotiabank	5,181,000.00	31-may-26
	Banco Santander	1,099,000.00	31-may-26
Fiel Cumplimiento Obras Mantenimiento Periódico Inicial (Zonas Urbanas)	Banbif	4,532,181.76*	31-jul-26

\*CF reducida en cumplimiento de Laudo 517-2022

# e) Lecciones Aprendidas



# LECCIONES APRENDIDAS

## Aspectos Operativos

### Mastic Asfáltico en Frío

Se han realizado pruebas con el uso de emulsión de rotura lenta altamente modificada y arena chancada libre de finos, con el fin de generar una mezcla densa utilizada como sellador o recubrimiento impermeable de alta durabilidad.

### Desarrollo Sostenible - Reaprovechamiento de material de fresado

Se reaprovecharon más de 10,760 m3 de material de fresado de asfalto, donándolo a municipalidades para mejorar vías de acceso locales. Esto contribuye a fomentar infraestructuras sostenibles y mejorar las alianzas de trabajo con los municipios locales.

### Implementación de luces estroboscópicas con panel solar

Cuando se realizaba señalización nocturna se utilizaban varas luminosas con batería. Dada las zonas alejadas que se atendía no había acceso a energía eléctrica, las baterías no duraban mucho y se tenía dificultades. La implementación de luces estroboscópicas permitió mejorar la señalización y ahorrar en costos de baterías.

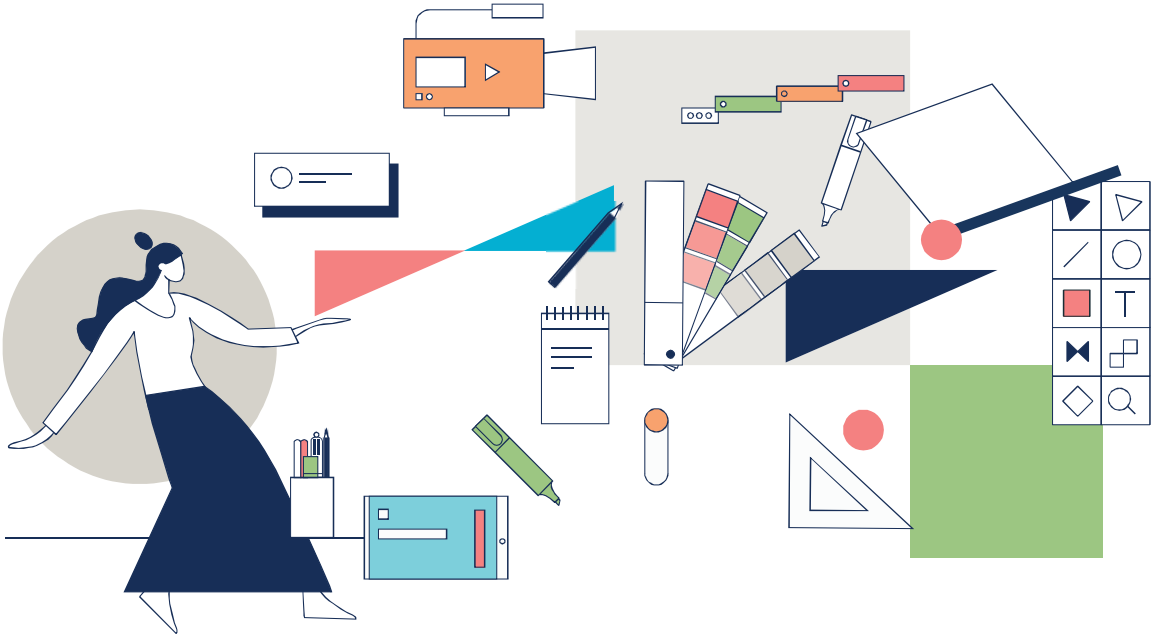
### Optimización de rendimiento de cuadrillas

Durante la ejecución de actividades de mantenimiento rutinario se identificaron diferencias en los tiempos de ejecución entre cuadrillas. Se implementó un esquema de programación diaria que permitió optimizar el rendimiento de las cuadrillas. La estandarización de criterios de supervisión y planificación de actividades permitió mejorar la productividad y control de las tareas en campo.

### Programa de capacitación mensual al personal de campo

Durante la ejecución de las actividades de mantenimiento rutinario se identificó la necesidad de fortalecer el conocimiento técnico del personal operativo (jefes de cuadrilla y auxiliares de campo) respecto a los procedimientos establecidos en el Plan de Calidad. Se implementó un programa de capacitaciones (03 procesos por mes) con el objetivo de reforzar los procedimientos y mejorar la calidad de los trabajos en campo.

# 4. Objetivos y Agenda de Trabajo al 2026



# a) Programación de Inversiones



## 4. Objetivos y Agenda de Trabajo 2026

### Programación de Inversiones

Cuadro N° 11: Estimación de inversiones por ejecutar (en US\$)  
(2026-2029)

Indicador	2026	2027	2028	2029
Saldo RYM+ONCE	-	26,163,812	17,442,541	-
ONCE 2	-	28,509,834	19,006,556	-
Mantenimiento Periódico (MP) – ST del RyM	-	4,080,240 <sup>2</sup>	-	-
Mantenimiento Periódico (MP) – Puentes	1,430,579 <sup>1</sup>			
Mantenimiento Periódico (MP) – ST del MPI <sup>4</sup>	-	En evaluación		-
<b>Total</b>	<b>1,430,579</b>	<b>58,753,886</b>	<b>36,449,097</b>	<b>-</b>

Sujeto a Liberación de Fideicomiso

1. Sujeto a Resolución de Aprobación del MTC para proceder.
2. Sujeto a Reinicio de Obras del RyM.
3. Ejecutado y pendiente de reembolso de la cuenta “Mantenimiento Periódico” del Fideicomiso.
4. Campaña complementaria en evaluación.

## b) Aspectos Operativos



## 4. Objetivos y Agenda de Trabajo 2026

### Operaciones

Gestionar y atender oportunamente los reclamos a través de los canales dispuestos.



Brindar servicio orientado al usuario de la vía



Recaudar eficientemente los ingresos por tarifa en peajes.



Controlar eficientemente los pesos y dimensiones vehiculares



## 4. Objetivos y Agenda de Trabajo 2026

### Mantenimiento

Mantener y conservar los subtramos de la Concesión en cumplimiento de niveles de servicio



Atender oportunamente los accidentes y emergencias ocurridos en la vía.



Colaborar activamente con el Concedente en la solución de temas pendientes en los subtramos entregados y sectores no liberados.



## 4. Objetivos y Agenda de Trabajo 2026

### Medio Ambiente

Cumplimiento a los permisos ambientales aplicables en el proyecto, según la Normativa Ambiental Vigente.



Monitorear el cumplimiento de los Programas y Sub Programas de la Herramienta Ambiental.



Implementar medidas de manejo ambiental de los IGA, para reducir/eliminar impactos negativos y potenciar impactos positivos de las actividades.



Mitigar los impactos y minimizar pasivos ambientales en los subtramos de la Concesión.



## 4. Objetivos y Agenda de Trabajo 2026

### Seguridad y Salud en el Trabajo

Verificar el cumplimiento de procedimiento de señalización Vial, para prevenir accidentes laborales y el aumento de la seguridad en los centros de trabajo.



Campaña en Seguridad Vial por “Fiestas Navideñas” para generar conciencia al conductor y reducir los accidentes de tránsito en estas festividades.



Campañas de concientización con el objetivo de reducir los riesgos de accidentes y lesiones en nuestros centros de trabajo.



Actividades de prevención para fomentar entornos de trabajo seguros y saludables, promoviendo la actividad física para generar el bienestar de los trabajadores.



## 4. Objetivos y Agenda de Trabajo 2026

### Gestiones con el Concedente y Regulador

Aprobación del EDI Actualizado del RyM, así como de los Expedientes Técnicos de las zonas urbanas del MPI por parte del Concedente.

Suscripción de las Adendas N° 02 y 03 al Contrato de Concesión, y acuerdos para reconocimiento de Expedientes Técnicos de Ingeniería.

Aprobación de ITM para preservar el buen estado de la infraestructura vial: Intervenciones de Mto. Periódico en Subtramos MPI, RyM y Puentes

Suscripción de Acta de Encargo por el Concedente para elaboración de expedientes técnicos en el marco de la Ley de APP's.

# c) Aspectos Económicos y Comerciales



## 4. Objetivos y Agenda de Trabajo 2026

### Aspectos Económicos - Comerciales

- Suscripción de la Adenda N°02 (Fraccionamiento del hito del 10° CAMPI) y de la Adenda N°03 (Mayor techo presupuestal para obras adicionales).
- Asegurar los mecanismos para reconocimiento de las Obras Adicionales requeridas para la culminación de los trabajos de RyM y MPI.
- Gestionar el reconocimiento oportuno de insumos de las Emergencias Viales, así como de las diversas Ingenierías de Solución Definitiva.
- Gestionar con el Concedente el presupuesto para la ejecución de estudios de Ingeniería en los subtramos de OyM.

## 4. Objetivos y Agenda de Trabajo 2026

### Proyección de tráfico e ingresos en 2026

#### UP Ciudad de Dios

Indicador	2026	Indicador	2026
Vehículos	514,490	Ingresos en soles (S/.)	8,241,660.26
Livianos	330,707	Recaudación livianos (S/.)	1,934,449.70
Pesados	183,783	Recaudación pesados (S/.)	6,307,210.56

#### UP Menocucho

Indicador	2026	Indicador	2026
Vehículos	960,395	Ingresos en soles (S/.)	11,019,693.75
Livianos	707,877	Recaudación livianos (S/.)	5,580,969.30
Pesados	252,518	Recaudación pesados (S/.)	5,438,724.45

Se considera un crecimiento del 3% anual

# d) Aspectos Administrativos y Financieros



## 4. Objetivos y Agenda de Trabajo 2026

### Aspectos Administrativos - Financieros

Mantener vigentes las Pólizas de Seguros y Cartas Fianzas

Garantizar fondos para ejecución de Conservación Periódica  
Riesgo: Falta de liberación oportuna de los fondos del fideicomiso para intervenciones de Mantenimiento Periódico (Cuenta MP)

La Concesionaria ha destinado fondos propios para la Campaña 2024-2025 que deben ser reembolsados del Fideicomiso.

Garantizar fondos para la correcta operación rutinaria  
Riesgo: No lograr cobros del PAMO en los plazos establecidos en el Contrato.

Garantizar fondos para el oportuno reembolso de Emergencias Viales  
Riesgo: Afectación de Caja por excesivo tiempo de reembolso (prom 10 meses)

# e) Problemas que podrían afectar el desarrollo de la Concesión

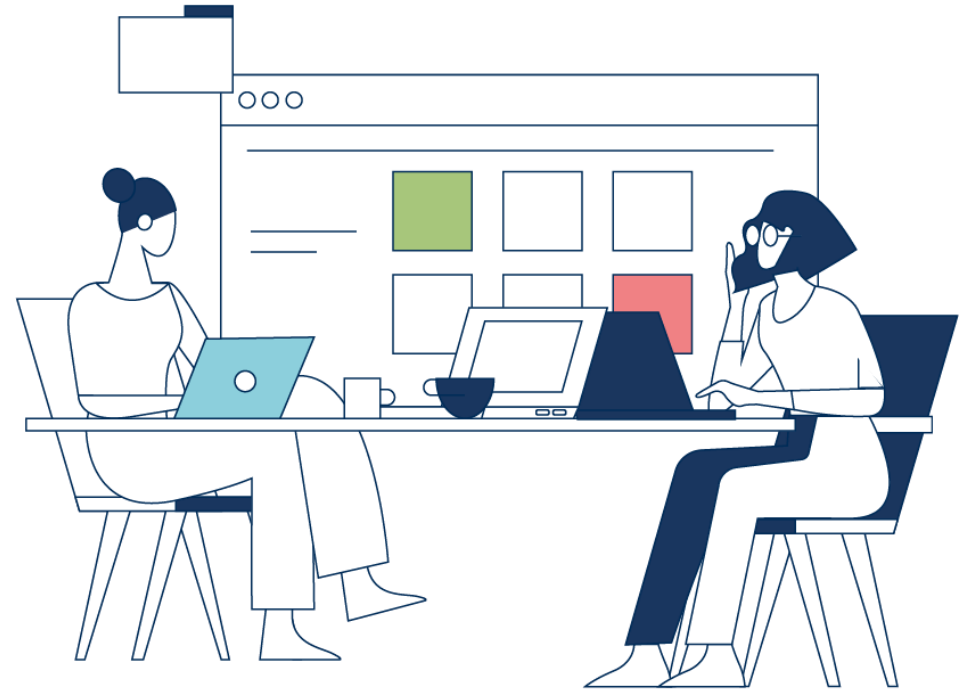


## 4. Objetivos y Agenda de Trabajo 2026

### Problemas que podrían afectar el desarrollo de la Concesión

- Demora en la aprobación del EDI Actualizado presentado al Concedente para la culminación del saldo del RyM .
- Demora en la aprobación de las ingenierías de Solución Definitiva de Emergencias Viales en el RyM.
- Demora del Concedente en liberación de predios y remoción de interferencias para culminar el RyM.
- Demora en la aprobación del Expediente Técnico de las Zonas Urbanas del MPI y emisión del 10° CAMPI.
- Demora en la aprobación de los trabajos de Mantenimiento Periódico de calzada y puentes.
- Demora en la aprobación de Adendas necesarias para la gestión de la Concesión.
- Interpretación del Regulador respecto a las Cláusulas del Contrato de Concesión sobre las Defensas Posesorias.
- Retrasos en el pago del PAMO por demora del Regulador y/o Concedente en el proceso de aprobación.
- Excesiva demora en el pago de insumos incurridos por la Concesionaria para la atención de Emergencias Viales.
- Situación de conflictividad social debido al estado de los tramos que componen el OyM.

## f) Aspectos o Situaciones Críticas que existen para resolver con el Concedente o con Ositran



## 4. Objetivos y Agenda de Trabajo 2026

### Aspectos o Situaciones críticas que existen para resolver con el Concedente o con Ositran

- Aprobación de la Ingeniería y Presupuesto necesarios para la culminación del Saldo del RyM.
- Aprobación de Adendas al Contrato de Concesión (Adendas N°02 y 03).
- Liberación de las áreas de terreno e interferencias para poder ejecutar el saldo del RyM.
- Aprobación de las EV del RyM
- Aprobación del Expediente Técnico de Mantenimiento Periódico Inicial para el subtramo 7 y las Zonas Urbanas del MPI y su ejecución.
- Aprobación de adendas que prorroguen la suspensión de obligaciones en los Sub Tramos de O&M.
- Aprobación de Acta para ejecución y reconocimiento de ingenierías de solución definitiva.
- Aprobación de la ejecución de la solución propuesta por el Concesionario para la atención de las Emergencias Viales de Casmiche y Km 149.
- Suscripción de Acta de Encargo por el Concedente para elaboración de expedientes técnicos del OyM en el marco de la Ley de APP's.
- Trato Directo presentado al Concedente sobre la interpretación de las Cláusulas del Contrato de Concesión sobre las Defensas Posesorias.
- Trato Directo presentado al Concedente sobre la liberación del fondo de fideicomiso por la ejecución de los trabajos de mantenimiento periódico.

g) Aspectos en los cuales la articulación con OSITRAN será clave en el 2026

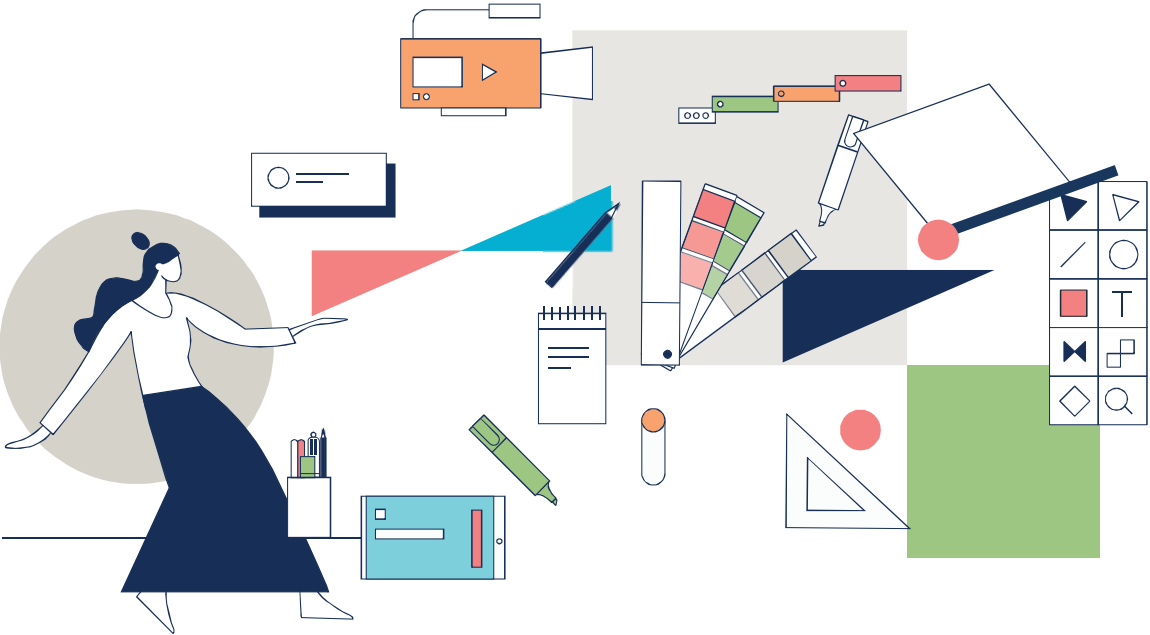


## 4. Objetivos y Agenda de Trabajo 2026

### Aspectos en los que la articulación de Ositran será clave en el 2026

- Opinión favorable para la aprobación de Adendas para la gestión de la Concesión: Adenda N°02 (Fraccionamiento del Hito para el cobro parcial del 10° CAMPI) y Adenda N°03 (Elevación de techo presupuestal necesario para la ejecución de las obras adicionales).
- Opinión favorable para la aprobación de Expedientes Técnicos de RyM y MPI.
- Opinión favorable para la ampliación de la vigencia de la suspensión de obligaciones en el OyM.
- Revisión oportuna de insumos incurridos por la Concesionaria para la atención de Emergencias Viales.

# 5. Otros aspectos relacionados a la Concesión para el 2026



## 5. Otros aspectos relacionados a la Concesión para el 2026

### Impacto sobre el desarrollo económico-social en la zona de influencia de la Concesión

Incremento de actividad económica en la zona debido a la mejora de las condiciones de infraestructura de las vías concesionadas y a los puestos de trabajo y contratación de empresas locales

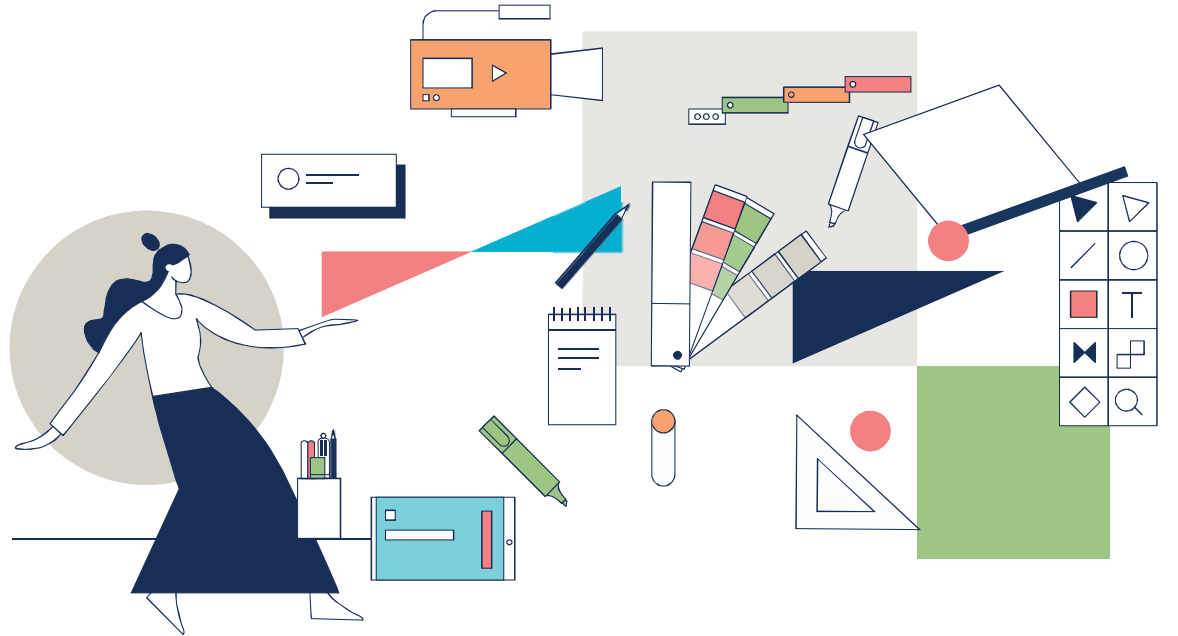
Continuar con la gestión de Información oportuna sobre la transitabilidad de la vía



Reducción en tiempos de viaje y traslado debido a la mejora de las condiciones de infraestructura de las vías concesionadas.

Mejora en los servicios de la carretera en atención de los usuarios: Postes SOS, central de Emergencia, servicio de grúas y ambulancias, registro y control de pesos vehiculares, entre otros.

# 6. Conclusiones



## 6. Conclusiones

1

La Concesionaria ha presentado al Concedente el Estudio Definitivo de Ingeniería Actualizado en físico con todos los elementos necesarios para la culminación del saldo de obra del RyM. **Pendiente de aprobación por parte del Concedente.**

2

Es necesaria la aprobación de los Expedientes Técnicos y Presupuesto para ejecutar los trabajos pendientes en las zonas urbanas del MPI.

3

La Concesionaria ha presentado al Concedente los proyectos de Adenda 2 (fraccionamiento de hito para el cobro parcial del 10° CAMPI) y Adenda 3 (Elevación de techo presupuestal necesario para la ejecución de las obras adicionales). **Es necesaria la participación de OSITRAN cuando se requiera su opinión.**

4

Es necesario la aprobación de los Expedientes Técnicos de Ingenierías: soluciones a Emergencias Viales, Puntos Críticos.

## 6. Conclusiones

5

Es indispensable que el Concedente cumpla con entregar las áreas de terreno liberadas y sin interferencias para culminar el RyM.

6

Se requiere la liberación del fondo de fideicomiso por la ejecución de los trabajos de mantenimiento periódico.

7

Se requiere de Actas de Acuerdo con las condiciones necesarias para ejecución integral del saldo de obra, obras adicionales, soluciones a Emergencias Viales, Interferencias, Afectaciones del RyM; así como también para la ejecución de los trabajos de Mantenimiento Periódico Inicial en las zonas urbanas (longitud contractual y adicional).

8

Acta de Encargo por parte del Concedente para la elaboración de los Expedientes Técnicos del OyM en el marco de la Ley de APP's.

## 6. Conclusiones

9

Es necesario seguir contando con el apoyo del Regulador en la calificación y opinión oportuna de las Emergencias Viales.

10

Conformación de comisión para determinación de IRI en los ST 06 y 18.

11

Los Sub Tramos de Rehabilitación y Mejoramiento y los de Operación y Mantenimiento se encuentran en suspensión de obligaciones hasta el 31.03.26. Se ha solicitado y sustentado al Concedente la necesidad de ampliar el plazo. Es de suma importancia contar con la opinión de OSITRAN.

12

La Concesionaria ha elaborado y se encuentra aplicando su Programa de Conservación en todos los Sub Tramos de la Concesión y cumpliendo con debida diligencia todas sus obligaciones contractuales.

## 6. Conclusiones

13

La Concesionaria prioriza la contratación de empresas locales y personal local para la ejecución de sus actividades y labores.

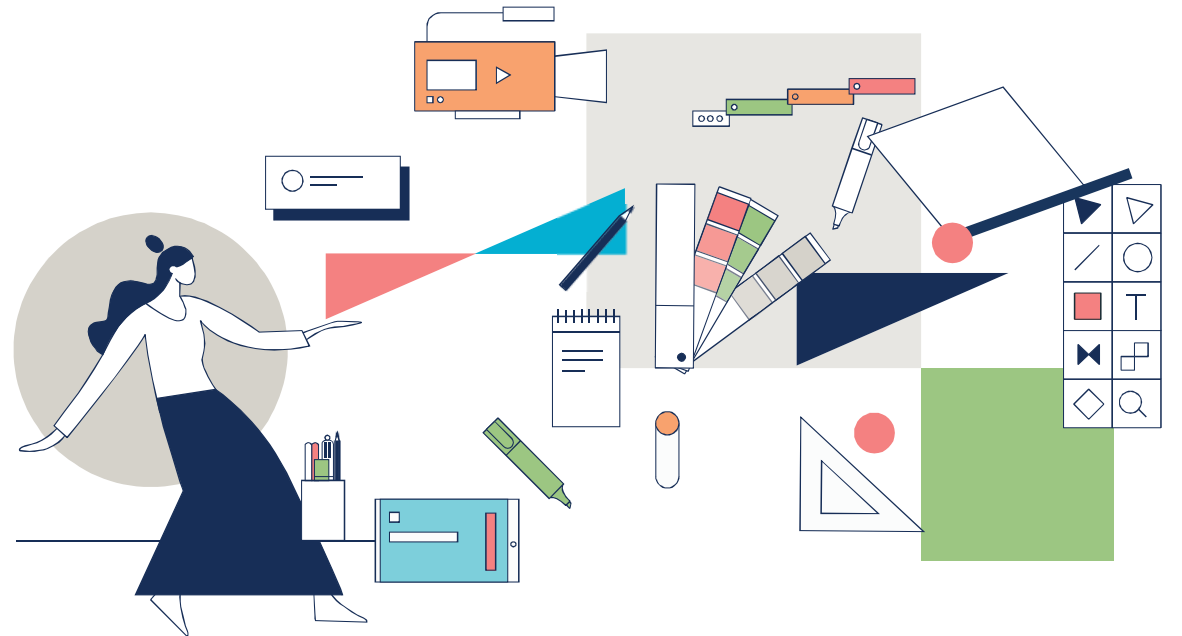
14

La Concesionaria realiza campañas de capacitación y sensibilización constantes a todo el personal involucrado en las actividades de Conservación. Asimismo, realiza campañas de sensibilización a los usuarios de la vía (seguridad vial).

15

La Concesionaria lleva a cabo mesas de trabajo con autoridades locales, con el fin de hacer sinergia en beneficio de los usuarios de la vía

# 7. Panel Fotográfico



# a) Rehabilitación y Mejoramiento



## 7. Panel Fotográfico



Fotografía 01:  
Mto. de Tránsito Temporal en  
sectores no asfaltados –  
Sub tramo 01

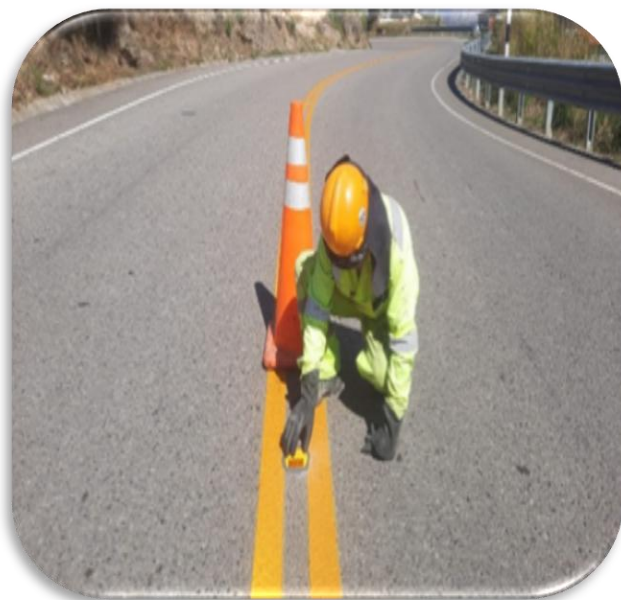


Fotografía 02:  
Limpieza de cunetas –  
Sub tramo 02



Fotografía 03:  
Reposición de cunetas –  
Sub tramo 02

## 7. Panel Fotográfico



Fotografía 04:  
Colocación de tachas reflectivas  
– Sub tramo 02



Fotografía 05:  
Parchado superficial –  
Sub tramo 01



Fotografía 06:  
Pintado de señal vertical –  
Sub tramo 01

## b) Mantenimiento Periódico Inicial



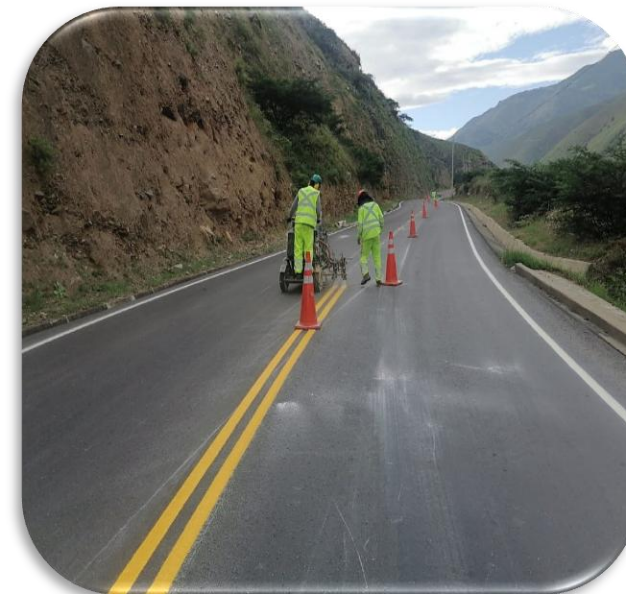
## 7. Panel Fotográfico



Fotografía 07:  
Mantenimiento Periódico – Sub  
tramo 07



Fotografía 08:  
Mantenimiento Periódico – Sub  
tramo 17



Fotografía 09:  
Mantenimiento Periódico –  
Sub tramo 17

## 7. Panel Fotográfico



Fotografía 10:  
Transitabilidad –  
Sub tramo 07



Fotografía 11:  
Transitabilidad –  
Sub tramo 07



Fotografía 12:  
Transitabilidad –  
Sub tramo 07

# c) Operación y Mantenimiento



## 7. Panel Fotográfico



Fotografía 13:  
Pintado de gibas –  
Sub tramo 05



Fotografía 14:  
Conservación de guardavías  
Sub tramo 03



Fotografía 15:  
Limpieza de derrumbes menores Sub  
tramo 03

## 7. Panel Fotográfico



Fotografía 16:  
Limpieza de calzada y bermas –  
Sub tramo 09



Fotografía 17:  
Conservación de delineadores –  
Sub tramo 04



Fotografía 18:  
Reposición de panel vertical –  
Sub tramo 09

## d) Gestión Social



## 7. Panel Fotográfico

### PROGRAMA DE EDUCACIÓN VIAL



+ 1000

- ✓ Estudiantes, docentes, padres de familia y usuarios de la vía.
- ✓ Capacitados y sensibilizados en educación y seguridad vial.

### Aliados:

- ✓ I.E. (Inicial, primaria y secundaria) Cajamarca y La Libertad.
- ✓ Dirección Regional de Transporte Cajamarca

## 7. Panel Fotográfico

CONVIAL promueve la Participación Ciudadana y mesas de trabajo con las principales autoridades locales



La participación ciudadana, y las mesas de trabajo con autoridades locales y actores claves, son importantes, porque permiten establecer relaciones positivas, comunicarse de manera efectiva, coordinar acciones, identificar necesidades / oportunidades y desarrollar soluciones conjuntas.

## 7. Panel Fotográfico

CONVIAL participa en la fiesta regional más grande de Cajamarca



CONVIAL, acompañado de Policía Nacional del Perú, Dirección Regional de Transportes y Comunicaciones de Cajamarca, dieron la bienvenida a más de 600 turistas tanto en el peaje de Ciudad de Dios, aeropuerto y terminal terrestre de Cajamarca dando el inicio de los carnavales de la región. Se les informó sobre los servicios gratuitos que ofrece la concesionaria a los usuarios de la carretera y se brindó algunas recomendaciones de seguridad vial.

## 7. Panel Fotográfico



Como parte de las actividades del Convenio de Colaboración suscrito entre la Fundación Sacyr, CONVIAL Sierra Norte y la Asociación Plantando Futuro.

El objetivo central de la acción es fortalecer las capacidades de respuesta inicial y reducir el riesgo de incendios forestales en zonas de alto valor ecológico.

# 10

Kits de lucha contra incendios forestales como parte de las actividades del Convenio de Colaboración suscrito entre la Fundación Sacyr, CONVIAL Sierra Norte y la Asociación Plantando Futuro.

## 7. Panel Fotográfico

### BIBLIOTECA RURAL

Impulsamos la educación en las comunidades donde estamos presentes.

Gracias a CONVIAL, la Fundación Sacyr y al trabajo conjunto con Plantando Futuro, realizamos una donación de libros en la I.E. Llimbe (Llacanora, Cajamarca), beneficiando a 49 niños y tres docentes comprometidos con el aprendizaje.



## 7. Panel Fotográfico

CONVIAL ha reforestado 2500 plantas nativas en coordinación con las comunidades, a través del Programa Plantando Futuro.



## 7. Panel Fotográfico

CONVIAL y la Fundación SACYR llevaron a cabo una campaña de salud odontológica, complementada con un evento de entretenimiento navideño, dirigida a 18 niñas, niños y adolescentes beneficiarios del programa Aldeas Infantiles SOS Cajamarca.

Asimismo, a través de la fundación se contribuyó con el financiamiento del proyecto de *Impermeabilización de techos en cuatro casas del albergue*, lo que permitió mejorar las condiciones de habitabilidad y la salud de los niños y niñas del programa.



# e) Seguridad y Medio Ambiente



## 7. Panel Fotográfico



Capacitación Día Mundial del Medio Ambiente – Oficinas Baños del Inca

Premiación a los trabajadores concurso de reciclaje por el Día Mundial del Medio Ambiente

ST 08 Capacitación Seguridad y Medio Ambiente a los estudiantes IE Secundaria y a los integrantes del Programa Nacional Cuna Mas

## 7. Panel Fotográfico



ST 01- Verificación de la correcta implementación de kit antiderrame en las unidades.

ST 01 - Almacén de Residuos comunes y Peligrosos

ST 01- Mitigación de polvo en la vía

## 7. Panel Fotográfico



ST 15 - Campaña de Seguridad Vial dirigido a usuarios de la vía, por Fiestas Navideñas - Unidad de Peaje Menocucho



Campaña de Análisis de Trabajo Seguro identificando los peligros inherentes en las diferentes actividades del corredor vial.



ST 06 - Monitoreo Ocupacional en los diferentes tramos del proyecto (evaluación de agentes físicos, químicos, biológicos, ergonómicos, psicosociales).

## 7. Panel Fotográfico



Elecciones del Comité de Seguridad y Salud en el Trabajo, en todo el corredor vial



Caminata Saludable que ayuda a promover la integración, la seguridad con entornos de trabajo seguros y saludables.



ST 15 - Campaña de Seguridad Vial en conjunto con la Dirección de Transportes de La Libertad - Semana de la Seguridad Vial



GRACIAS