

*SOCIEDAD CONCESIONARIA*  
***METRO DE LIMA***  
***LÍNEA 2***



PLAN DE NEGOCIOS DEL AÑO 2017

# ÍNDICE

- I. Introducción
- II. Aspectos Generales de la Infraestructura Concesionada
- III. Resumen Ejecutivo
- IV. Principales Indicadores y Metas Alcanzadas durante el año 2016
- V. Objetivos y Agenda de Trabajo en el año 2017
- VI. Otros aspectos relacionados a la Concesión para el año 2017

# ÍNDICE

- I. **Introducción**
- II. Aspectos Generales de la Infraestructura Concesionada
- III. Resumen Ejecutivo
- IV. Principales Indicadores y Metas Alcanzadas durante el año 2016
- V. Objetivos y Agenda de Trabajo en el año 2017
- VI. Otros aspectos relacionados a la Concesión para el año 2017

## I. Introducción

SOCIEDAD CONCESIONARIA

**METRO DE LIMA**  
**LÍNEA 2**



# ¿Qué es la Línea 2 del Metro de Lima?

Es el **primer metro subterráneo del Perú.**

Transporte **masivo** tipo metro **pesado**, **totalmente automático** GoA4.

Accesible para todos, unirá **10** distritos de la ciudad capital Lima:

Ate, Santa Anita, El Agustino, San Luis, La Victoria, Cercado, Breña, Bellavista, Carmen de la Legua y el Callao

pero influirá directamente en **13** distritos.



## I. Introducción

- APP modalidad CONCESIÓN COFINANCIADA – No es una Obra Pública
- Estructura que articula la cooperación entre la administración pública y sector privado con el propósito de ejecutar actuaciones globales e integradas
- Transferencia de Riesgo: DISEÑO
  - FINANCIAMIENTO
  - CONSTRUCCIÓN
  - OPERACIÓN Y MANTENIMIENTO (NIVELES DE SERVICIO—DISPONIBILIDAD)
- La Concesión no supone la transferencia de la titularidad de la infraestructura que en todo momento mantiene su condición de pública.



SOCIEDAD CONCESIONARIA

# METRO DE LIMA LÍNEA 2



Hitachi Rail Italy SpA

El **Metro de Lima Línea 2** está formado por empresas de larga trayectoria en proyectos similares, con más de **3,650 kilómetros de túneles y cientos de estaciones** construidos en todo el mundo.

Han diseñado y construido los trenes y metros de **Santiago de Chile, San Francisco, Tesalónica, Nápoles, Nueva York, Londres, Roma, Milán, Madrid, Barcelona, Toronto, Copenhague, Doha**, entre otros.





## I. Introducción

### Objeto Social

El Concesionario es una empresa de propósito exclusivo y tiene por objeto dedicarse única y exclusivamente a la ejecución de todas las actividades necesarias para la ejecución del Contrato de Concesión.

### Misión

El Concesionario tiene como misión corporativa el instalar el primer metro pesado subterráneo automático en la ciudad de Lima que constituirá un moderno y seguro sistema de transporte público, contribuyendo a la mejora de la movilidad, de la gestión del transporte urbano y las comunicaciones, de la accesibilidad y del medio ambiente potenciando el desarrollo sostenible de la ciudad de Lima, disminuyendo la accidentabilidad y favoreciendo la pacificación de la ciudad.





## I. Introducción

### Visión

Mejor opción de transporte sostenible en el Perú, brindando beneficios en términos no sólo económicos y sociales sino, y sobre todo, también medioambientales.

Ser una empresa referente en el Perú, el mejor metro de Sudamérica y uno de los cinco mejores metros a nivel mundial para la prestación de servicios de transporte ferroviario y, en concreto, de metro subterráneo urbano.

Reunir y cultivar grandes profesionales, gestionándolos y promoviéndolos con meritocracia.

Obtener el respeto, satisfacción y preferencia de los peruanos.





# ÍNDICE

I. Introducción

**II. Aspectos Generales de la Infraestructura Concesionada**

III. Resumen Ejecutivo

IV. Principales Indicadores y Metas Alcanzadas durante el año 2016

V. Objetivos y Agenda de Trabajo en el año 2017

VI. Otros aspectos relacionados a la Concesión para el año 2017

## II. Aspectos Generales

SOCIEDAD CONCESIONARIA

**METRO DE LIMA**  
**LÍNEA 2**





## II. Aspectos Generales

SOCIEDAD CONCESIONARIA

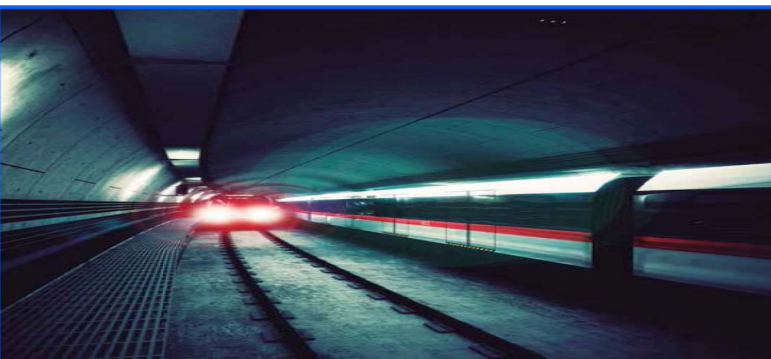
**METRO DE LIMA**  
**LÍNEA 2**





## II. Aspectos Generales

- Metro Pesado Subterráneo Automático GoA4: 35 Km, 35 estaciones, 36 pozos ventilación/salida de emergencia, 42 trenes inicialmente, 2 Patios Taller
- Integralidad ferroviaria →
  - ✓ gestión interfaces entre subsistemas que conforman el sistema
  - ✓ **Objetivo: puesta en servicio por Etapas**
- Capacidad para transportar más de 660 mil pasajeros/día con un horizonte de 1,2 millones de viajes/día





## II. Aspectos Generales

- Unirá físicamente 10 distritos y beneficiará a una zona de influencia de 2,5 millones de personas
- Reducción de las tasas de accidentabilidad, congestionamientos vehiculares
- Reducción de la contaminación ambiental - 0% gases contaminantes (energía eléctrica)
- Ayuda a incrementar las velocidades comerciales de otros medios de transporte
- Potencia las formas de movilidad sostenible



## II. Aspectos Generales

- Permite liberar espacio público del tráfico para recuperar un entorno urbano de calidad-Pacificación de la ciudad
- Contribuye a la supresión de barreras arquitectónicas y a la promoción de la **accesibilidad universal**
- Ofrece un servicio de **alta calidad y seguridad, eficiente y eficaz**
- Mejora la imagen general de la ciudad: **modernidad, calidad de vida, etc**
- Mejora la movilidad favoreciendo el **comercio** y contribuyendo a la **revalorización de los predios**



# ÍNDICE

---

- I. Introducción
- II. Aspectos Generales de la Infraestructura Concesionada
- III. Resumen Ejecutivo**
- IV. Principales Indicadores y Metas Alcanzadas durante el año 2016
- V. Objetivos y Agenda de Trabajo en el año 2017
- VI. Otros aspectos relacionados a la Concesión para el año 2017



### III. Resumen Ejecutivo

## Alcance del Proyecto

El alcance del Proyecto incluye el diseño, financiamiento, construcción de las Obras Civiles, Provisión de los Equipamientos Electromecánicos, Sistemas y Material Rodante además de su Puesta en Marcha.



# Alcance del Proyecto

OBRAS CIVILES	
<b>Línea 2</b>	Corredor ferroviario subterráneo este-oeste.
	26,87 KM.
	27 Estaciones Subterráneas en Cut & Cover
<b>Ramal Línea 4</b>	Corredor ferroviario subterráneo Av. Faucett
	7,65 KM.
	8 Estaciones Subterráneas en Cut & Cover
<b>Método Constructivo</b>	NATM: Etapa 1A (5Km) y parte de la Etapa 1B (5Km)
	TBM: resto Etapa 1B y Etapa 2 (diámetro ext. 10,20 m e int. 9,26m)

SISTEMA FERROVIARIO
Sistema de Metro con Grado de Automatización 4 (GoA4) – Unattended Train Operation

APERTURA A LA OPERACIÓN	
La Línea de Metro se abrirá a la operación en 3 Etapas	
<b>Primera Etapa A</b>	Desde la Estación Evitamiento hasta la Estación Mercado Santa Anita.
<b>Primera Etapa B</b>	Desde la Estación Municipalidad de Ate hasta la Estación Plaza Bolognesi
<b>Segunda Etapa</b>	Resto de la Línea 2 y Ramal Línea 4.

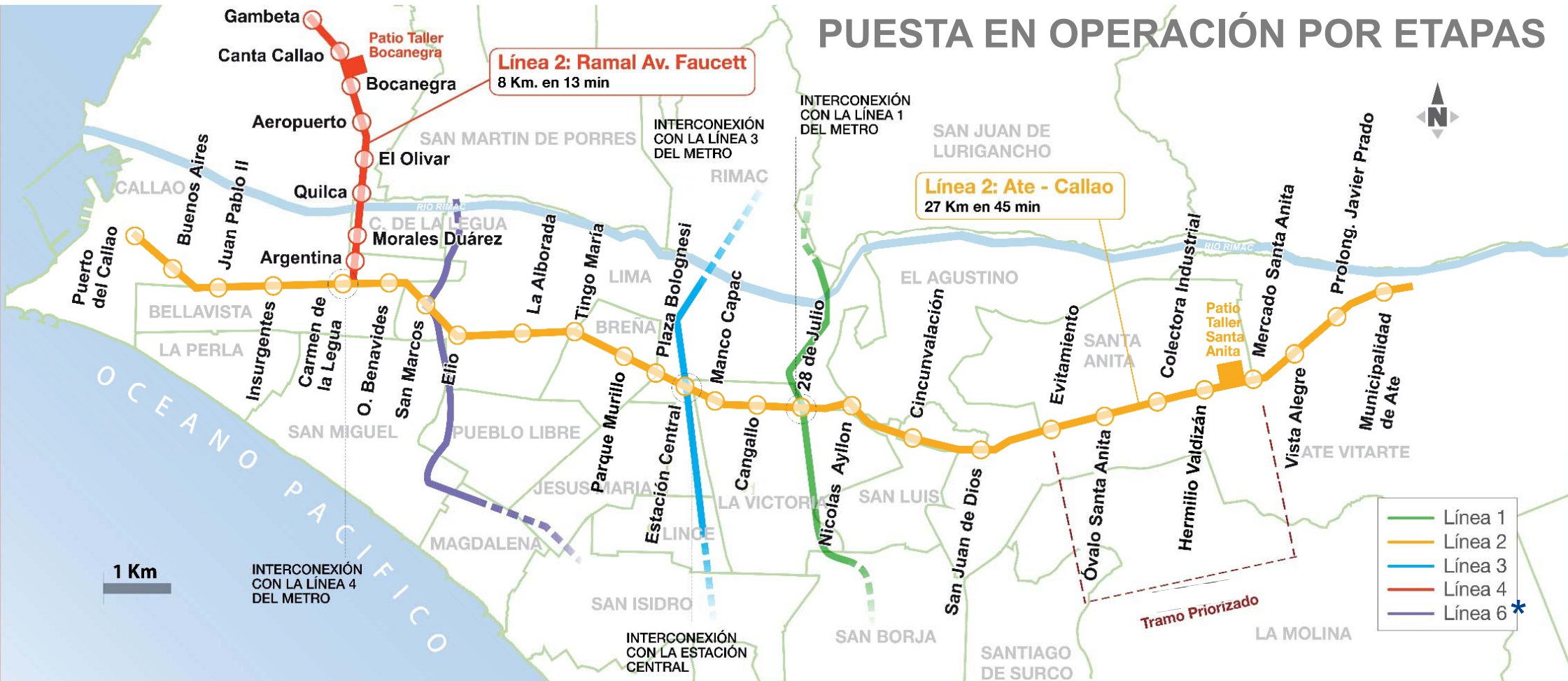


### III. Resumen Ejecutivo

- Metro Pesado Subterráneo Automático: 35 Km, 35 estaciones, 36 pozos ventilación / emergencia, 2 Patios Taller.
- **45 minutos** de recorrido entre el Callao y Ate.
- Movilizará hasta a **1'200,000 pasajeros** por día.
- Utilizará los **más altos estándares tecnológicos**.
- **0% de gases contaminantes** (energía eléctrica).
- Población beneficiada: 2.5 millones de habitantes en **13 distritos de Lima y Callao**.
- Su proceso constructivo generará un **impacto mínimo en superficie**.
- Permitirá la **conservación de áreas públicas** para mejoras en la ciudad.
- Lo están construyendo los **proveedores líderes en el mundo**.



# PUESTA EN OPERACIÓN POR ETAPAS



ETAPA 2

ETAPA 1B

ETAPA 1A

ETAPA 1B

\*La Línea 6 todavía se encuentran en fase de pre-proyecto

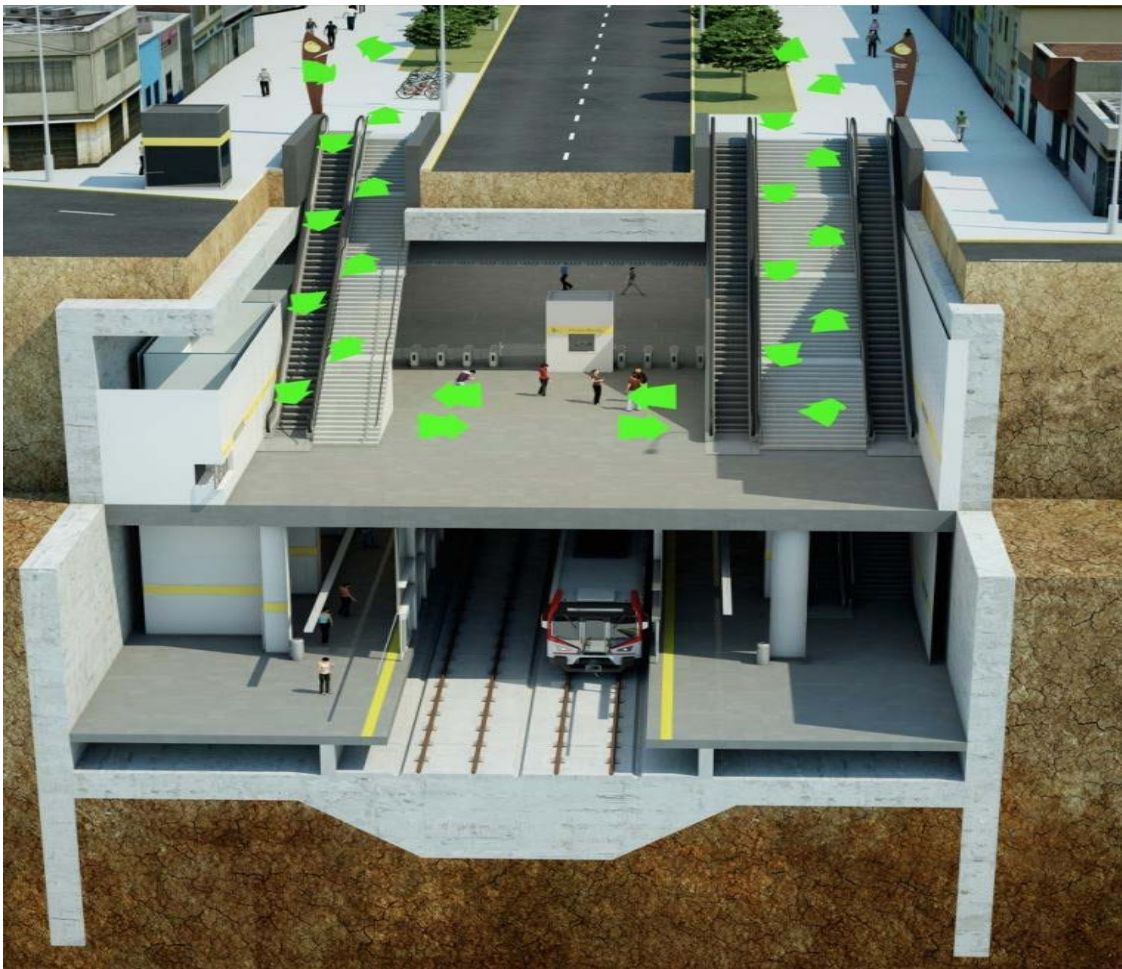
# Diseño y Construcción

## POZOS VENTILACIÓN Y SALIDA DE EMERGENCIA



# Diseño y Construcción

## ESTACIONES: CUT&COVER



### Etapa 1A

- ❖ 5 Estaciones
- ❖ 6 Pozos de Ventilación
- ❖ Patio Taller Santa Anita

### Etapa 1B

- ❖ 11 Estaciones
- ❖ 10 Pozos de Ventilación

### Etapa 2 L2

- ❖ 11 Estaciones
- ❖ 11 Pozos de Ventilación

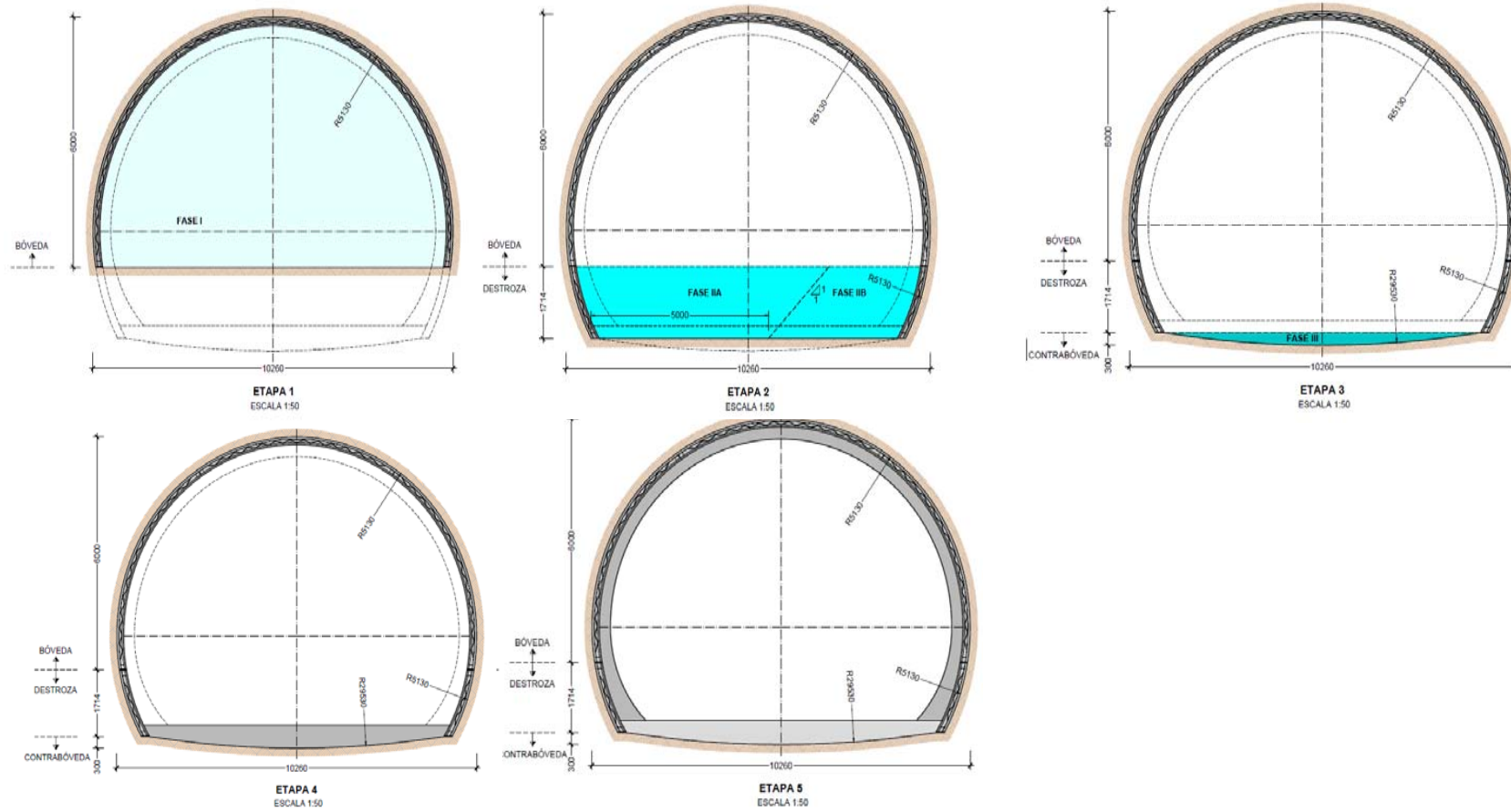
### Etapa 2 L4

- ❖ 8 Estaciones
- ❖ 7 Pozos de Ventilación
- ❖ Patio Taller Bocanegra



# Diseño y Construcción

## TÚNEL ETAPA 1A: NATM





# Diseño y Construcción

## TÚNEL ETAPA 1A: NATM



# Diseño y Construcción

## TÚNEL ETAPA 1A: NATM



# Diseño y Construcción

## TÚNEL ETAPA 1A: NATM



# Diseño y Construcción

## TÚNEL ETAPA 1B: NATM y TUNELADORA



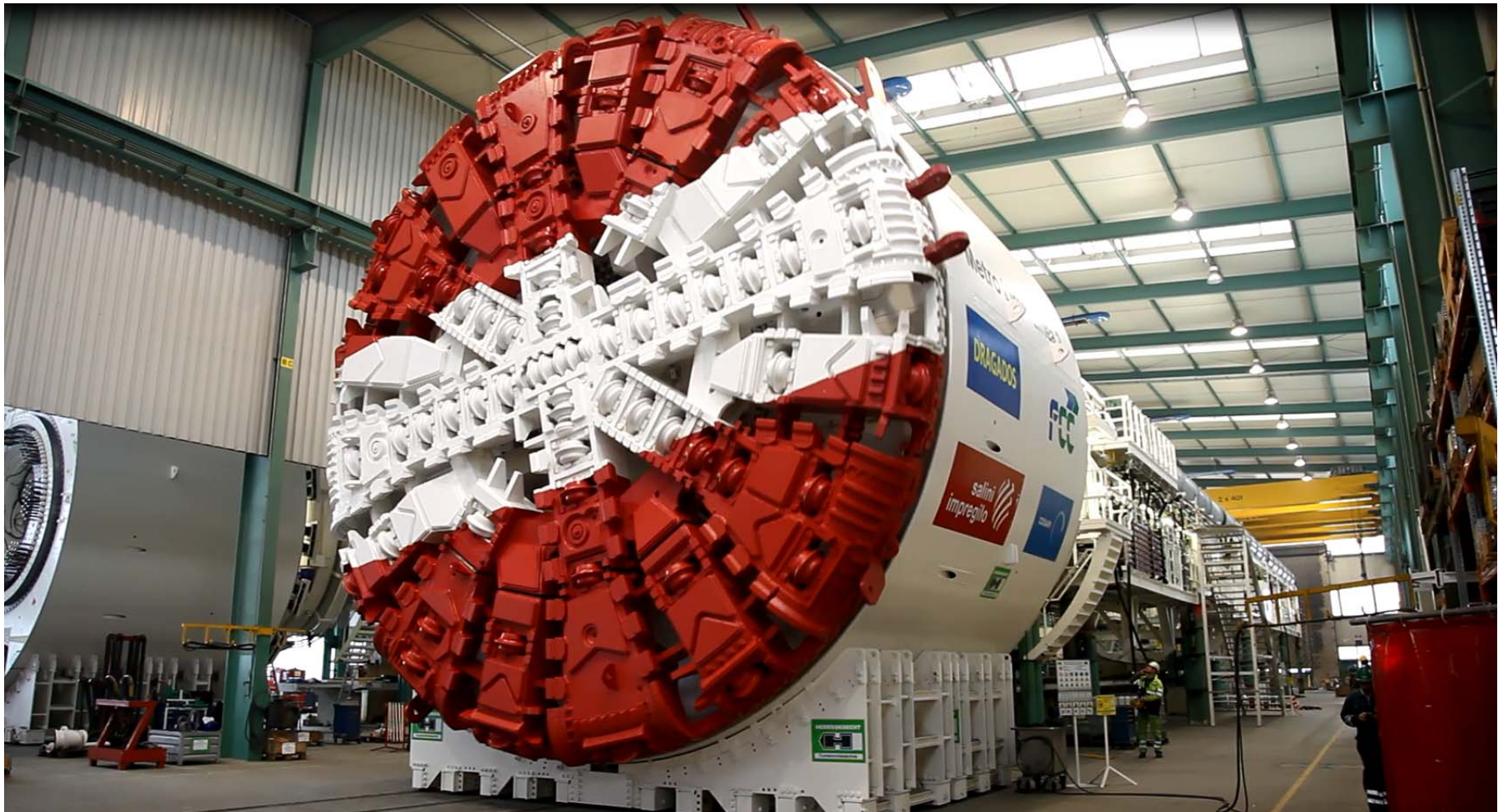
# Diseño y Construcción

## TÚNEL ETAPA 2: TUNELADORA



# Diseño y Construcción

## TÚNEL CON TUNELADORA



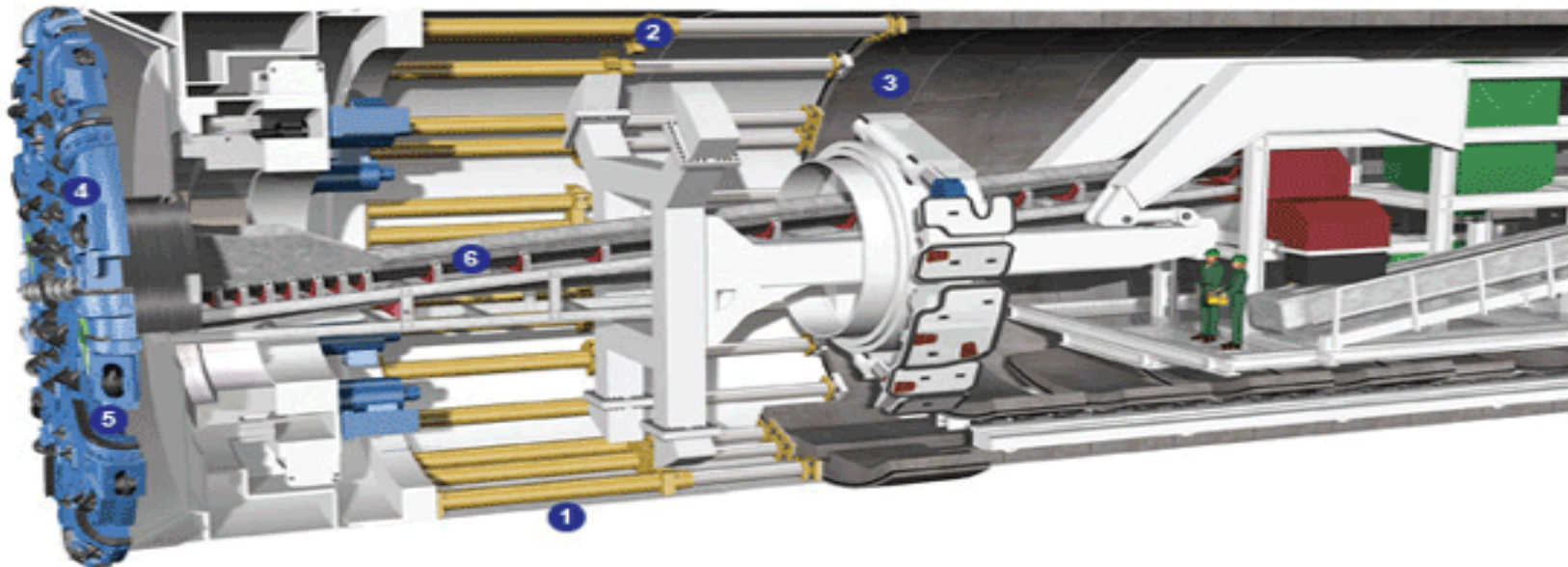
# Diseño y Construcción

## TÚNEL CON TUNELADORA

Tuneladora diámetro exterior 10,20 m

- (1) Escudo protector
- (2) Cilindros de empuje
- (3) Dovelas

- (4) Cabeza de corte
- (5) Cubo de lodo
- (6) Faja Transportadora



# ÍNDICE

I. Introducción

II. Aspectos Generales de la Infraestructura Concesionada

III. Resumen Ejecutivo

**IV. Principales Indicadores y Metas Alcanzadas durante el año 2016**

V. Objetivos y Agenda de Trabajo en el año 2017

VI. Otros aspectos relacionados a la Concesión para el año 2017



## Lo que se ha logrado

- Contamos con el **equipo humano necesario**.
- **Financiamiento conseguido: 2 mil millones de dólares** a disposición del proyecto
- Los **estudios de ingeniería** están listos.
- El **estudio geológico** está listo.
- **6 pozos de ventilación ejecutados** y gran avance del **Patio Taller Santa Anita**.
- **Túnel 1A excavado** y **construyendo revestimiento definitivo**
- **2 tuneladoras** entregadas en Lima.
- **5 trenes entregados** y **15 en proceso de fabricación/pruebas**.

## IV. Indicadores y Metas alcanzadas en 2016

### Cierre Financiero

Metro de Lima Línea 2 S.A. acreditó en tiempo y forma que cuenta con los recursos financieros para el financiamiento de la ejecución de las Inversiones Obligatorias que son retribuidas con el sistema del RPI (**US\$ 1248** millones de dólares)

El 17 de junio de 2015, el Metro de Lima Línea 2 S.A. emitió bonos por **US\$ 1,155** millones de dólares a 19 años con un rendimiento del 5.875%. Adicionalmente SACE por **US\$ 800** millones de dólares





## IV. Indicadores y Metas alcanzadas en 2016



THOMSON REUTERS

- ✓ Thomson Reuters – Project Finance International  
P3 Deal of the Year 2015  
Londres, Febrero 2016.



- ✓ IJ Global Awards  
Multisource Financial Deal of the Year 2015  
Nueva York, Marzo 2016.



- ✓ Latin Finance Awards Project & Infrastructure Finance  
Best Transport Financing Best Bond 2016  
Nueva York, Setiembre 2016.

## IV. Indicadores y Metas alcanzadas en 2016

A la el Concesionario ha **presentado 58 Sub-EDIs** de los cuales **20 han sido aprobados** para construcción. Los Sub- EDIs aprobados son los siguientes:

- ❖ Pozos de Ventilación de la Etapa 1A: PV 19bis, PV 20, PV 21, PV 22, PV 23 y PV 24;
- ❖ Túnel de Línea Tramo 5 – Obra Civil;
- ❖ Túnel Ramal Acceso Patio Taller Santa Anita;
- ❖ Equipamiento de Túnel de Línea y Ramal Patio Taller
- ❖ Patio Taller Santa Anita – Obra Civil;
- ❖ Patio Taller Santa Anita - Superestructura de Vía
- ❖ Patio Taller Santa Anita – Edificio de Material Rodante – Estructura;
- ❖ Patio Taller Santa Anita – Edificio de Oficinas, Taller y Estructuras Auxiliares;
- ❖ Estación E-24 Mercado de Santa Anita, Proyecto de Obra Civil;
- ❖ Estación E-23 Hermilio Valdizán, Proyecto de Obra Civil;
- ❖ Material Rodante;
- ❖ Proyecto Instalaciones Ferroviarias. Sistema de Alimentación Eléctrica - Catenaria
- ❖ Proyecto Instalaciones Ferroviarias. Sistema de Automatización Integral (SCADA)
- ❖ Proyecto Instalaciones Ferroviarias. Sistema de Señalización y Sistema de Supervisión (Mando y Control Centralizado)
- ❖ Proyecto Instalaciones Ferroviarias. Sistema de Control Pasajeros



## Patio Taller Santa Anita

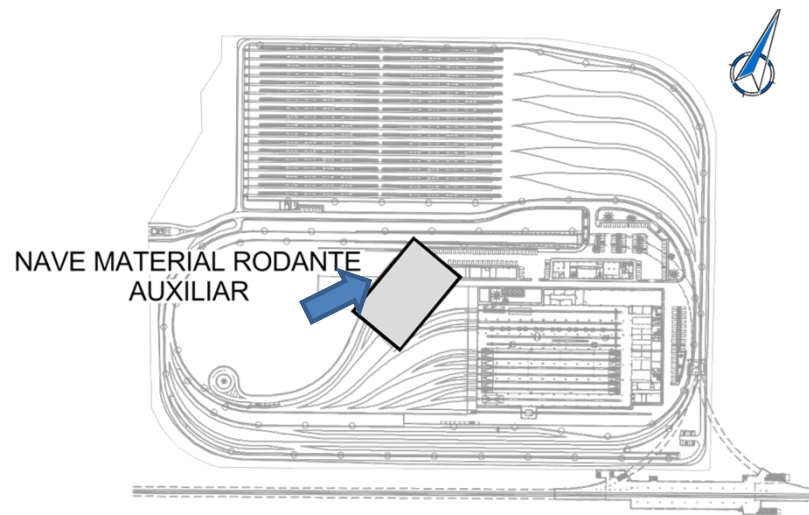


Construcción en el **Patio Taller**

## IV. Indicadores y Metas alcanzadas en 2016

### Construcción en el **Patio Taller Santa Anita**

#### Naves Auxiliar Material Rodante

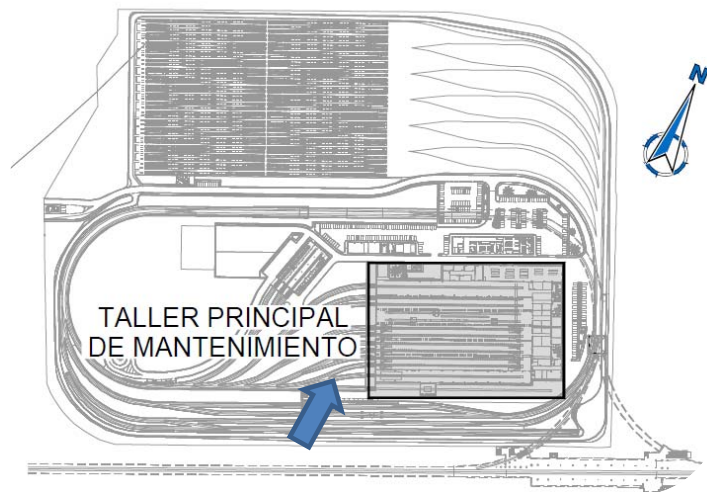


Cerramiento Perimetral Prefabricado

## IV. Indicadores y Metas alcanzadas en 2016

### Construcción en el **Patio Taller Santa Anita**

#### Taller Principal de Mantenimiento

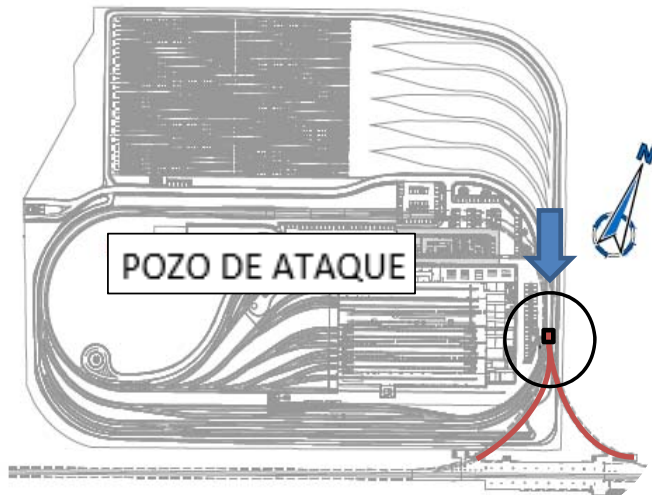


Continúa el montajes de estructuras



## IV. Indicadores y Metas alcanzadas en 2016

### Construcción **Ramal de Acceso** en el **Patio Taller Santa Anita**



Inicio de la ejecución de los hastiales del Falso Túnel del Ramal de Acceso PTSA







**Construcción de 6 Pozos de Ventilación y Salida de Emergencia – Etapa 1A**





## IV. Indicadores y Metas alcanzadas en 2016

### Construcción **Pozos ventilación y Salida Emergencia**

Los Pozos 19bis, 20, 21, 22 y 23 y 24 están ya terminados incluida la losa de fondo y por tanto en cota de excavación de túnel, ver 2.4.5 Túneles NATM.



# Construcción PV 21

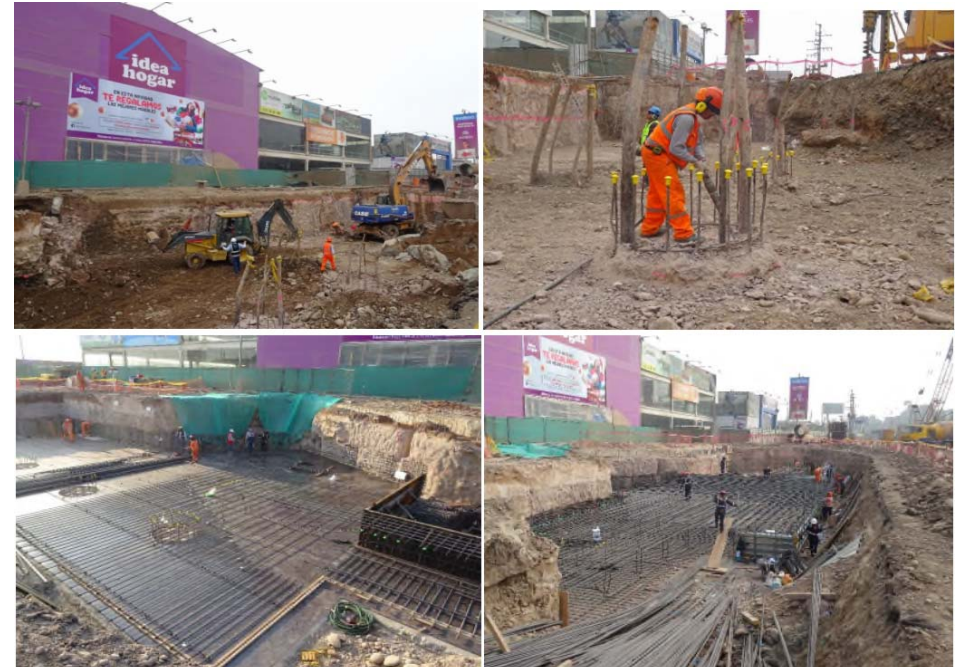
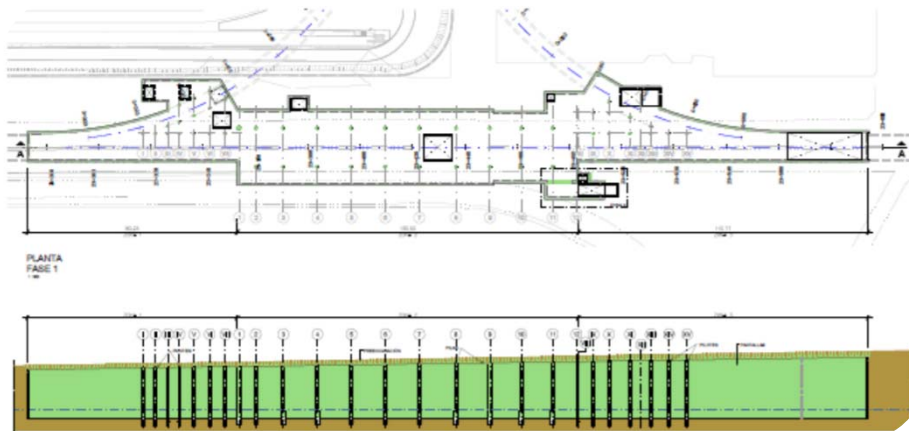


# Construcción PV 23



## IV. Indicadores y Metas alcanzadas en 2016

### Construcción Estaciones



**E-23:** Ejecución de pantallas finalizada, excavación a cielo abierto (70%), murete guía de pilotes finalizado.

**E-24:** Ejecución de pantallas en proceso (79%), murete guía de pilotes en proceso (63%), pilotes ejecutados (50%) y excavación a cielo abierto (60%). Se han ejecutado 500m<sup>2</sup> de losa de cubierta (5%).



## Construcción de las Estaciones E-23 y E-24







# Construcción de los Túneles





## IV. Indicadores y Metas alcanzadas en 2016

### Construcción Túnel

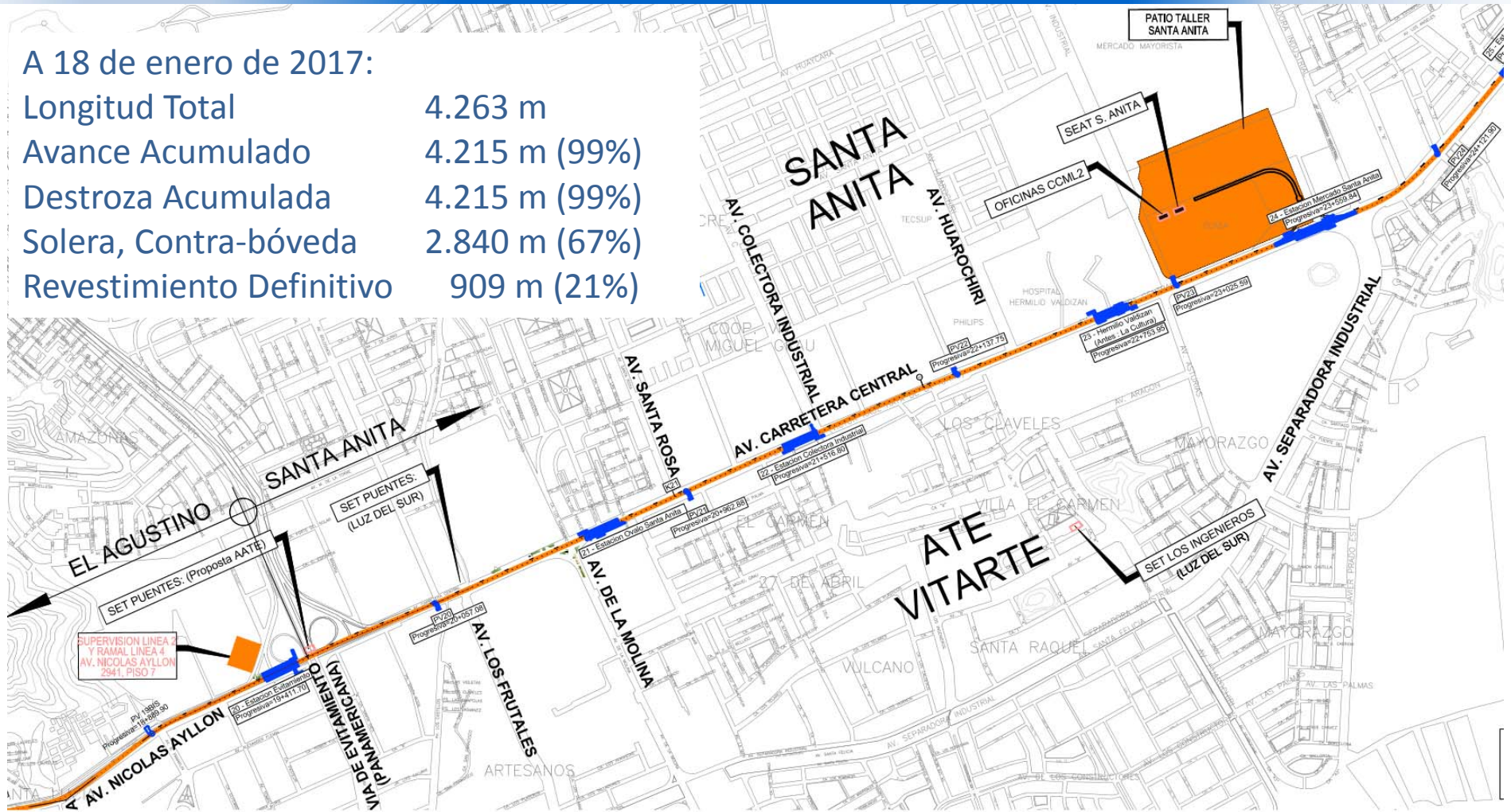
PRODUCCION TUNELES ETAPA 1A											
18/01/2017											
Túneles	Dirección	Metros Totales	Metros Avance Ejecutados	Metros Avance Restantes	Cerchas Instaladas	Metros Destroza Ejecutada	Metros Destroza Restantes	Metros Solera y Contrabóveda Ejecutada	Metros Solera y Contrabóveda Restantes	Metros Bóveda Ejecutada	Metros Bóveda Restantes
PV 19bis	Callao										
	ATE	451.17	444.96	6.21	414	444.96	6.21	442.151	9.02	36.40	414.77
PV 20	Callao	544.29	537.50	6.79	424	537.50	6.79	39.56	504.73		
	ATE	594.31	588.15	6.16	514	588.15	6.16		594.31		
PV 21	Callao	262.81	256.65	6.16	189	256.65	6.16	253.88	8.93	250.79	12.02
	ATE	384.18	378.55	5.63	251	378.55	5.63	375.187	8.99	78.42	305.76
PV 22	Callao	550.48	544.30	6.18	359	544.30	6.18	541.464	9.02		
	ATE	538.26	538.26	0	362	538.26	0	279.976	258.28		
PV 23	Callao	186.25	179.90	6.35	126	179.90	6.35	178.16	8.09	174.23	12.02
	ATE	381.08	381.08	0	245	381.08	0	372.56	8.52	369.06	12.02
PV 24	Callao	365.48	365.48	0	234	365.48	0	356.96	8.52		
	ATE										
		4,258.32	4,214.83	43.49	3,118.00	4,214.83	43.48	2,839.90	1,418.42	908.90	3,349.41
		Porcentaje Avance Etapa 1A	98.98%		Porcentaje Destroza Etapa 1A	98.98%		Porcentaje Solera y Contrabóveda Etapa 1A	66.69%	Porcentaje Bóveda Etapa 1A	21.34%



## IV. Indicadores y Metas alcanzadas en 2016

A 18 de enero de 2017:

Longitud Total	4.263 m
Avance Acumulado	4.215 m (99%)
Destroza Acumulada	4.215 m (99%)
Solera, Contra-bóveda	2.840 m (67%)
Revestimiento Definitivo	909 m (21%)

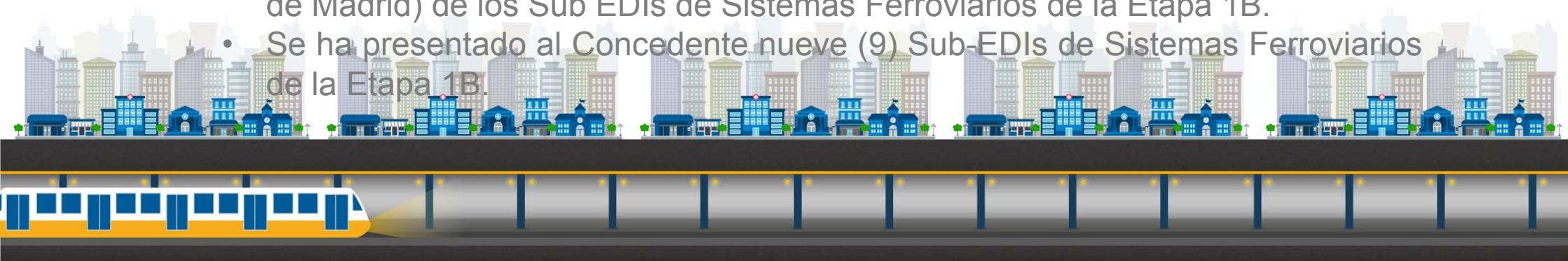




## IV. Indicadores y Metas alcanzadas en 2016

### Provisión **Equipamientos Electromecánicos y Equipamiento de Sistemas**

- EDIs de Sistemas Ferroviarios de la Etapa 1A:  
Están “Aprobados para Construcción” los Sub EDIs de Catenaria, SCADA, Señalización y Control de Pasajeros. También se ha presentado la revisión 00 los Sub EDIs de Alimentación Eléctrica, Línea de AT y Obras Civiles de la SEAT.
- El Concedente ha comunicado la subsanación de observaciones de los Sub-EDIs de Proyecto General de Sistema Integral y Telecomunicaciones.
- Se ha completado la revisión por parte del Asesor Técnico en Operación (Metro de Madrid) de los Sub EDIs de Sistemas Ferroviarios de la Etapa 1B.
- Se ha presentado al Concedente nueve (9) Sub-EDIs de Sistemas Ferroviarios de la Etapa 1B.





## IV. Indicadores y Metas alcanzadas en 2016

### Provisión **Equipamientos Electromecánicos y Equipamiento de Sistemas**

- Se ha completado la fabricación de equipos de Talleres, Telecomunicaciones y señalización a bordo.
- En curso la fabricación de equipos de sub-estaciones y enclavamientos.
- Se ha realizado pruebas FAT de Equipamiento de Depósito Sta. Anita, y se continúa con la fabricación de equipos del Sistema de Alimentación y Tracción Eléctrica y del Sistema de Catenaria.
- En curso de aprobación los procedimientos de obra civil de la SEAT Santa Anita y de la línea de alta tensión de 60 Kv.





**Provisión de los Equipamientos  
Electromecánicos y Equipamiento de Sistemas**





## IV. Indicadores y Metas alcanzadas en 2016

### Provisión **Material Rodante**

Son los coches nuevos adquiridos por el Concesionario que conforman unidades de trenes y que sirven para transportar a los pasajeros. **El alcance comprende la fabricación y/o provisión, instalación, pruebas y puesta en marcha de Material Rodante.**

**Actualmente se encuentran almacenados en el Patio Taller de Santa Anita los cinco trenes correspondientes a la provisión de Material Rodante de la Etapa 1A completa.** Además, se encuentra en fabricación el tren N°21 y está programada la llegada al Callao de trenes correspondientes a la Etapa 1B en el 2017.



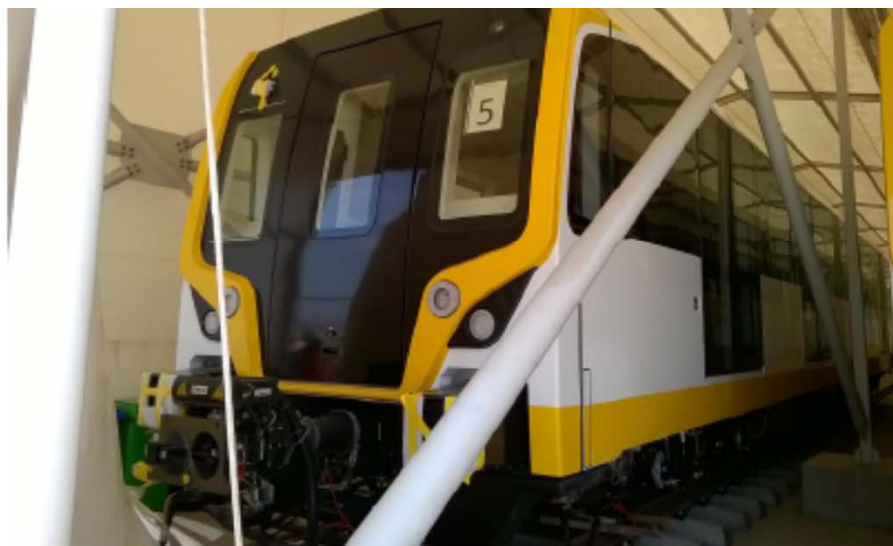


**Material rodante**





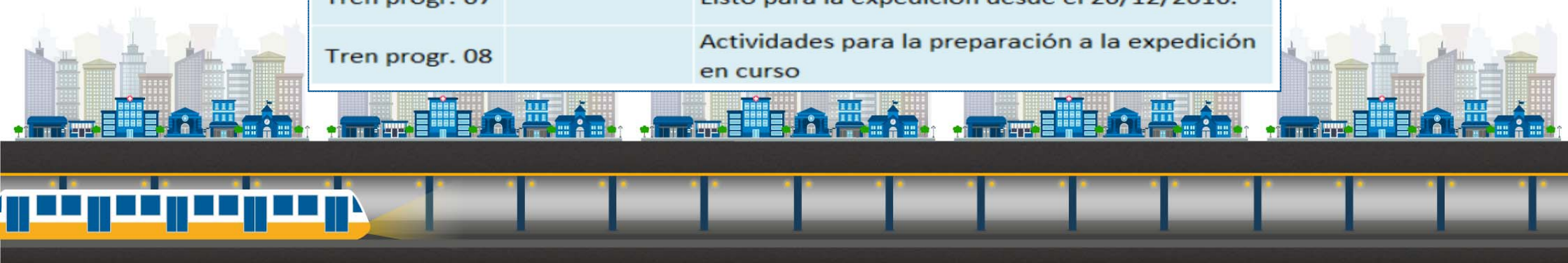
## Material rodante





## IV. Indicadores y Metas alcanzadas en 2016

Tren Progr. HRI	Código Tren	Estatus
Tren progr. 01		Traslado a fábrica HRI de Reggio Calabria en curso.
Tren progr. 02	1 - L2-01	Almacenado temporáneamente en carpa en PTSA, Lima.
Tren progr. 03	2 - L2-02	Almacenado temporáneamente en carpa en PTSA, Lima.
Tren progr. 04	3 - L2-03	Almacenado temporáneamente en carpa en PTSA, Lima.
Tren progr. 05	4 - L2-04	Almacenado temporáneamente en carpa en PTSA, Lima.
Tren progr. 06	5 - L2-05	Almacenado temporáneamente en carpa en PTSA, Lima.
Tren progr. 07		Listo para la expedición desde el 20/12/2016.
Tren progr. 08		Actividades para la preparación a la expedición en curso



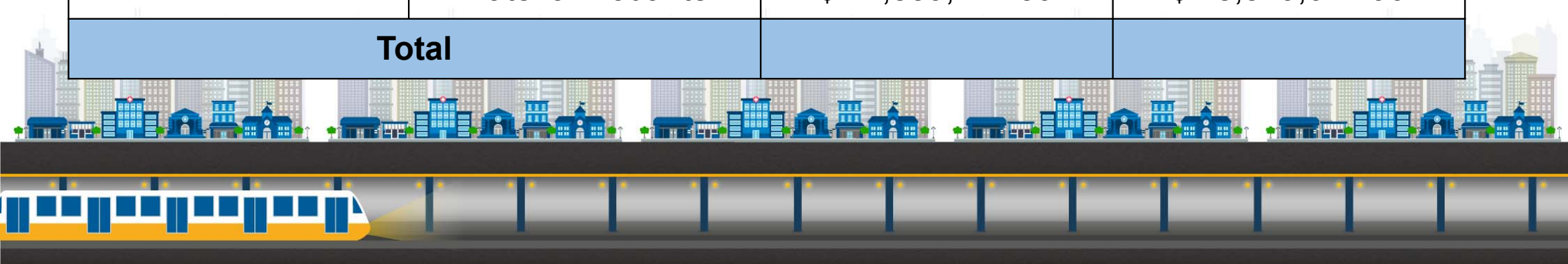


## IV. Indicadores y Metas alcanzadas en 2016

### Monto Inversión Ejecutado en 2016

#### Monto de Inversión Ejecutado en el Año 2016

Indicador		Planificado 2016	Real 2016
Etapas 1A y 1B	Obras Civiles	\$ 321,852,640.70	\$ 218,308,438.84
	Equipamiento de Sistemas	\$ 60,793,615.37	\$ 60,023,827.62
	Material Rodante	\$ 14,839,714.39	\$ 18,549,642.90
<b>Total</b>			



## IV. Indicadores y Metas alcanzadas en 2016

### Pólizas de Seguro

Póliza	Tipo	Entidad Financiera	importe Total (US\$)	Vencimiento
Póliza de Seguro Todo Riesgo Contratista de Obras (CAR) N° 3311-510582	CAR	RIMAC	\$ 625,000,000.00	31.Agosto.2020
Póliza de Responsabilidad Civil N° 1201-527454	RC	RIMAC	\$ 297,000,000.00	31.Agosto.2021
Póliza de Seguro Todo Riesgo Contratista de Obras Para Terrorismo y/o Sabotaje No 3311-510591	CAR	RIMAC	\$ 163,483,838.00	15.diciembre.2019
Seguro Complementario de Trabajo de Riesgo Pensión: P0153749	SCTR	RIMAC	N.A.	Renovación Mensual
Seguro Complementario de Trabajo de Riesgo Salud: S0147696	SCTR	RIMAC	N.A.	Renovación Mensual

## IV. Indicadores y Metas alcanzadas en 2016

### Cartas Fianzas

Cartas Fianzas	Tipo	Entidad Financiera	Importe Total (US\$)	Vencimiento
Garantía de Fiel Cumplimiento de Contrato	Fiel Cumplimiento	BBVA Continental	\$ 70,000,000	10 de enero de 2018
Garantía de Fiel Cumplimiento de Ejecución de Obra	Fiel Cumplimiento	BBVA Continental Banco de Crédito del Perú	\$ 300,000,000	31 de diciembre de 2017
Garantía de Fiel Cumplimiento de Material Rodante	Fiel Cumplimiento	BBVA Continental	\$ 50,000,000	10 de enero de 2018



## IV. Indicadores y Metas alcanzadas en 2016

OBLIGACIONES CONTRACTUALES METRO DE LIMA LÍNEA S.A.	CUMPLIMIENTO
Obligaciones	Situación
<b>Sección V: Régimen de Bienes</b>	
Presentación del Inventario Inicial	Cumplido
Presentación del Inventario Anual	Cumplido
Pagar los impuestos, tasas y contribuciones que correspondan en relación a los Bienes de la Concesión (Texto Único Ordenado de la Ley de Tributación Municipal aprobado mediante Decreto Supremo N° 156-2004-EF o modificatorias)	Cumplido
<b>Sección IX: Régimen Económico</b>	
Presentación de los Estados Financieros Anuales Auditados	Cumplido
Presentación de los Estados Financieros Trimestrales	Cumplido
Cierre Financiero para las Inversiones Obligatorias retribuidas con Cofinanciamiento a través del Pago Por Obras	Cumplido
Cierre Financiero para las Inversiones Obligatorias retribuidas con Retribución por Inversiones	Cumplido
Presentación del Plan Anual de Vencimiento de Obligaciones	Cumplido
Presentación del Plan Anual de Inversiones	Cumplido
Presentación y Exposición del Plan de Negocios	Cumplido
Presentación de la Composición Accionarial del Concesionario	Cumplido
Abonar el Pago por Supervisión	Cumplido
Abonar el Aporte por Regulación	Cumplido



## IV. Indicadores y Metas alcanzadas en 2016

OBLIGACIONES CONTRACTUALES METRO DE LIMA LÍNEA S.A.	CUMPLIMIENTO
Obligaciones	Situación
<b>Sección X: Régimen Financiero</b>	
Constitución del Fideicomiso de Administración	Cumplido
<b>Sección XI: Garantías</b>	
Presentación y Renovación de la Garantía de Fiel Cumplimiento del Contrato de Concesión	Cumplido
Presentación y Renovación de la Garantía de Fiel Cumplimiento de las Obras	Cumplido
Presentación y Renovación de la Garantía de Fiel cumplimiento del Material Rodante	Cumplido
<b>Sección XII: Régimen de Seguros y Responsabilidades del Concesionario</b>	
Entrega (Renovación) de Pólizas de Seguros	Cumplido
Entrega y/o actualización del (los) Estudio(s) de Riegos	Cumplido
Presentación de un listado de empresas especializadas para la realización de estudios de riesgo	Cumplido
Presentación de los estudios de riesgo referidos en las Cláusulas 12.3.1 y 12.3.3 del Contrato de Concesión	Cumplido
Presentación al Regulador las propuestas de pólizas de seguro previstas en el Contrato de Concesión	Cumplido
Contratación de Póliza de Seguro de responsabilidad civil	Cumplido
Contratación de Póliza de Seguro durante la Ejecución de Obras	Cumplido
Contratación de Seguros Personales para Trabajadores	Cumplido
Presentación al Regulador, con copia al CONCEDENTE, de una relación de las pólizas de seguro a ser tomadas y/o mantenidas	Cumplido



## IV. Indicadores y Metas alcanzadas en 2016

OBLIGACIONES CONTRACTUALES METRO DE LIMA LÍNEA S.A.	CUMPLIMIENTO
Obligaciones	Situación
<b>Sección VI: Inversiones Obligatorias y Puesta en Marcha</b>	
Entrega del Plan de Desarrollo del EDI dentro del plazo máximo establecido en el Contrato	Cumplido
Presentación del levantamiento de observaciones al Plan de Desarrollo del EDI dentro del plazo máximo	Cumplido
Presentación del levantamiento de observaciones a los EDI's	Cumplido
Contar con un Libro de Obra	Cumplido
Permitir al Concedente, el Regulador y Supervisor el libre acceso al Libro de Obra	Cumplido
Iniciar la ejecución de Obras de la Primera Etapa A	Cumplido
Presentación del Crograma de Control de Calidad de las Obras (incluye Seguridad, Salud Ocupacional y Medioambiental)	Cumplido
Presentación del Plan de Movimiento de Tierras	Cumplido
Actualización del Plan de Seguridad y Salud en el Trabajo (PSST) de la Obra	Cumplido
Aviso de Inicio de Obra	Cumplido
Aviso de Inicio de Obra de subcontratista y Plan de Seguridad	Cumplido
Presentación del Plan de Contingencia de Obra	Cumplido
Mantenimiento del tránsito y desvío de tráfico Etapa 1A (Plan de Desvíos)	Cumplido
Presentación del Informe Mensual	Cumplido





## IV. Indicadores y Metas alcanzadas en 2016

OBLIGACIONES CONTRACTUALES METRO DE LIMA LÍNEA S.A.	CUMPLIMIENTO
Obligaciones	Situación
<b>Sección VI: Inversiones Obligatorias y Puesta en Marcha</b>	
Reunión de Trabajo Semanal	Cumplido
Plan y Programa de Monitoreo para controlar los asentamientos en superficie (incluye levantamiento topográfico y fotográfico Notarial detallado del área de influencia del Proyecto).	Cumplido
Aprobación del Regulador de los Antecedentes del Especialista en Instrumental	Cumplido
Presentación del Plan de Evacuación de Obra	Cumplido
<b>Sección XIII: Consideraciones Socio ambientales</b>	
Cumplimiento de las medidas de mitigación, compensación, prevención de riesgos, control de accidentes y otras establecidas en el EIA y/o instrumentos de Gestión Ambiental	Cumplido
Entrega de los Informes Socio ambientales durante la ejecución de las Inversiones Obligatorias	Cumplido
Capacitaciones a sus trabajadores sobre temas ambientales	Cumplido
Obtener la aprobación de la autoridad ambiental competente en caso el proyecto sufra modificaciones y ya no refleje lo aprobado en el Estudio de Impacto Ambiental	Cumplido
Obtener el CIRA - Certificado de Inexistencia de Restos Arqueológicos y Monitoreo arqueológicos	Cumplido

# ÍNDICE

- I. Introducción
- II. Aspectos Generales de la Infraestructura Concesionada
- III. Resumen Ejecutivo
- IV. Principales Indicadores y Metas Alcanzadas durante el año 2016
- V. Objetivos y Agenda de Trabajo en el año 2017**
- VI. Otros aspectos relacionados a la Concesión para el año 2017

## V. Objetivos y Agenda de Trabajo en 2017

# Problemas que podría afectar el desarrollo de la Concesión

Seguidamente listamos, sin ser limitativo ni exhaustivo, los aspectos a considerar en este literal:

- Falta de definición y/o entrega de las Áreas de la Concesión.
- Falta de liberación de Interferencias.
- Compatibilización de las secciones viales normativas.
- Tramitación optimizaciones y modificaciones





## V. Objetivos y Agenda de Trabajo en 2017

### Problemas que podría afectar el desarrollo de la Concesión

- **Afectación de las estructuras de financiamiento aprobadas con el cierre financiero** a consecuencia de la situación en la que se encuentra el Proyecto.
- **Cronograma de Depósitos de Pago por Supervisión**
- **Desfase entre la ejecución de las Obras y la producción del Material Rodante** a consecuencia de la demora en la entrega de Áreas de la Concesión.
- **Falta de definición de la(s) fórmula(s) Polinómica(s)** del Proyecto.
- **Afectación de los plazos de explotación** de la Concesión.
- **Demora en la emisión de los RPI-CAOs.**





## V. Objetivos y Agenda de Trabajo en 2017

### Problemas que podría afectar el desarrollo de la Concesión

- No aprobación o aprobación tardía de los Sub-EDIs.
- Incorrecta aplicación de las Normas Técnicas por parte del Supervisor.
- No consideración por parte del Supervisor del **carácter de ingeniería preliminar** de la Propuesta Técnica y del carácter referencial del Proyecto referencial.
- Procedimiento de formulación de **observaciones tergiversado**.
- **Graves dificultades** como consecuencia del **desconocimiento total del idioma** oficial del Contrato por parte de la mayoría del personal clave del Supervisor.



## V. Objetivos y Agenda de Trabajo en 2017

### Problemas que podría afectar el desarrollo de la Concesión

- **Supervisión** con cambios de criterio separándose del principio de predictibilidad.
- **Observaciones a los Sub-EDIs** que no se ajustan a lo establecido en la **cláusula 6.4** que señala que las observaciones deben hacer referencia a una determinada cláusula del contrato y/o especificación técnica básica y/o normativa que el Concesionario supuestamente está incumpliendo.
- **Gestión de permisos y autorizaciones** ante la Municipalidad Metropolitana de Lima y la Municipalidad Provincial del Callao.



## V. Objetivos y Agenda de Trabajo en 2017

# Aspectos o puntos críticos a resolver con Concedente y/o OSITRAN

El Concedente ha propuesto considerar los siguientes temas en el proyecto de Adenda N° 2:

- Cambio de ubicación del Patio Taller L4/Dovelas de la Etapa 2 de la Línea 4, ubicado en Bocanegra al área ubicada “Quilca”.
- Ejecución de intercambiador de la Estación Central del Metropolitano que conecte con la Línea 2 y futura Línea 3 de la RBML-SETMLC.
- Desarrollo de una nueva Primera Etapa desde la Estación “Municipalidad de ATE” hasta la Estación “28 de Julio” o hasta la Estación “Bolognesi” y priorizar la puesta en operación del tramo del proyecto que llegue al Aeropuerto Internacional Jorge Chávez.



## V. Objetivos y Agenda de Trabajo en 2017

### Aspectos cuya articulación con OSITRAN será clave en el 2017

Seguidamente listamos, sin ser limitativo ni exhaustivo, los aspectos a considerar en este literal:

- Adenda N° 2
- Gestión expeditiva para las optimizaciones y modificaciones del Concedente.
- Garantizar que el **procedimiento de aprobación de los Sub-EDIs se ajuste a lo dispuesto en el Contrato de Concesión** así como la **predictibilidad** en la evaluación, evitando demoras excesivas.





## V. Objetivos y Agenda de Trabajo en 2017

### Aspectos cuya articulación con OSITRAN será clave en el 2017

- Garantizar que la supervisión del Proyecto se base en **evaluaciones sustentadas técnicamente**. En todo momento deberá evitarse el uso de sustentos basados en interpretaciones contractuales parciales del Contrato de Concesión, incluida la Propuesta Técnica, lo cual podría inclusive contravenir las directrices del Regulador.
- Garantizar que la **supervisión** del Proyecto se realice **en el idioma oficial del Contrato de Concesión**, es decir, el **castellano**.
- Garantizar el principio del Debido Procedimiento y Razonabilidad en la supervisión de los Planes de Desvíos del Proyecto.



# ÍNDICE

- I. Introducción
- II. Aspectos Generales de la Infraestructura Concesionada
- III. Resumen Ejecutivo
- IV. Principales Indicadores y Metas Alcanzadas durante el año 2016
- V. Objetivos y Agenda de Trabajo en el año 2017
- VI. Otros aspectos relacionados a la Concesión para el año 2017**



## VI. Otros aspectos relacionados con la Concesión para 2017

# Programa de Monitoreo Social y Manejos de Impactos Sociales

- **Plan preventivo de salud**

En este apartado se tiene contemplado informar respecto a las actividades vinculadas al apoyo o donación de material informativo, sumándose el Proyecto, a las campañas anuales programadas por los establecimientos de salud de su área de influencia directa





## VI. Otros aspectos relacionados con la Concesión para 2017

# Programa de Monitoreo Social y Manejos de Impactos Sociales

- **Plan de monitoreo social comunitario**

En este acápite se tiene contemplado reportar respecto a las reuniones o talleres con la población – de manera trimestral – en las que se informe sobre las actividades del Proyecto y los resultados de los monitoreos ambientales realizados en las infraestructuras implementadas.





## VI. Otros aspectos relacionados con la Concesión para 2017

# Programa de Monitoreo Social y Manejos de Impactos Sociales

- **Plan de emprendimiento económico**

El equipo de Relaciones Comunitarias ha coordinado con el área de construcción para identificar, prevenir y mitigar potenciales impactos a negocios en las zonas afectadas por los cerramientos de obra. Al respecto, durante el periodo reportado se ha mantenido un total de 101 interacciones orientadas a prevenir y mitigar impactos en negocios específicos, 74 en la Etapa 1A y 27 en la Etapa 1B.





## VI. Otros aspectos relacionados con la Concesión para 2017

# Programa de Monitoreo Social y Manejos de Impactos Sociales

- **Monitoreo de impactos de planes de desvíos de tránsito**

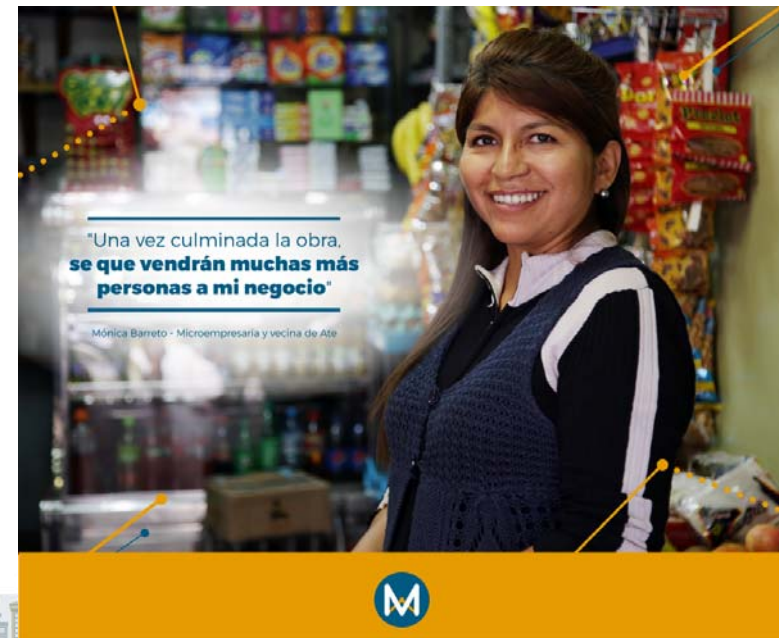
El equipo de Relaciones Comunitarias se encarga de las actividades de difusión del Plan de desvíos a través de la Oficina de Información del Proyecto, materiales informativos y visitas a stakeholders, monitoreando e identificando potenciales riesgos para la población en general. Durante el periodo reportado, se han realizado 89 interacciones, 66 en la Etapa 1A y 23 en la Etapa 1B.





## VI. Otros aspectos relacionados con la Concesión para 2017

# Programa de Monitoreo Social y Manejos de Impactos Sociales



SOCIEDAD CONCESIONARIA

**METRO DE LIMA**  
**LÍNEA 2**



## VI. Otros aspectos relacionados con la Concesión para 2017

# Programa de Monitoreo Social y Manejos de Impactos Sociales







## VI. Otros aspectos relacionados con la Concesión para 2017

### Programa de Monitoreo Social y Manejos de Impactos Sociales

Tipo de queja	Recibida	Admitida	Desestimada	En proceso	Cumplida	Cerrada	Total
Plan de desvíos (macro y micro)	-	0	3	2	1	46	52
Construcción	-	-	8	-	2	9	19
Otros	-	-	4	1	-	13	18
<b>Total</b>	<b>0</b>	<b>0</b>	<b>15</b>	<b>3</b>	<b>3</b>	<b>68</b>	<b>89</b>





## VI. Otros aspectos relacionados con la Concesión para 2017

# Programa de Monitoreo Social y Manejos de Impactos Sociales

En opinión del Concesionario, a la fecha se viene cumpliendo con la resolución de la MML que aprueba el Plan de Desvíos del Proyecto.



GRACIAS

SOCIEDAD CONCESIONARIA  
**METRO DE LIMA**  
**LÍNEA 2**

