

PLAN DE NEGOCIOS 2016

APM Terminals Callao



Marzo 2016

AGENDA

- I. Introducción
- II. Aspectos Generales de la Infraestructura Concesionada
- III. Resumen ejecutivo – Hechos relevantes ocurridos durante 2015
- IV. Principales Indicadores y Metas Alcanzadas en el año 2015
- V. Objetivos y Agenda de trabajo para el año 2016
- VI. Otros aspectos relacionados a la Concesión para el año 2016
- VII. Conclusiones



I. Introducción



**Puerto del Callao
en 1931**

I. Introducción

- ▶ Adjudicación de la Buena Pro 1 de abril de 2011
- ▶ Subscripción del Contrato de Concesión 11 de mayo de 2011
- ▶ Inicio de operaciones 1 de julio de 2011



Terminal Norte Multipropósito del Puerto de Callao

Diseño, financiación, construcción, conservación y explotación del TNMTPC.

Comprende los muelles 1, 2, 3, 4, muelle norte, muelle de hidrocarburos y muelle de granos.

Concesión de 30 años

Inversión referencial de US\$ 748'713,939 Dólares Americanos en cinco etapas de construcción.

II. Aspectos Generales de la Infraestructura Concesionada

Infraestructura Recibida

Muelle	Amarradero	Longitud (metros)	Profundidad	Tipo de Construcción	Fecha	Uso Actual
Muelle Centro N° 1	Amaradero 1A	182.80	10 m	Espigón sobre pilotes de concreto	1928	Carga granel sólido, fraccionada y rodante
	Amaradero 1B	182.80	10 m	Espigón sobre pilotes de concreto	1928	Carga granel sólido y fraccionada
Muelle Centro N° 2	Amaradero 2A	182.80	9.44 m	Espigón sobre pilotes de concreto con núcleo de relleno de roca	1928	Contenedores
	Amaradero 2B	182.80	9.75 m	Espigón sobre pilotes de concreto con núcleo de relleno de roca	1928	Contenedores
Muelle Centro N° 3	Amaradero 3A	182.80	10 m	Espigón sobre pilotes de concreto con núcleo de relleno de roca	1928	Contenedores y carga fraccionada
	Amaradero 3B	182.80	10 m	Espigón sobre pilotes de concreto con núcleo de relleno de roca	1928	Contenedores y carga fraccionada
Muelle Centro N° 4	Amaradero 4A	182.80	10 m	Espigón sobre pilotes de concreto	1928	Carga granel sólido, fraccionada y rodante
	Amaradero 4B	182.80	10 m	Espigón sobre pilotes de concreto	1928	Carga granel sólido y fraccionada
Muelle Norte	Amaradero MNA	390.00	11 m	Espigón sobre pilotes de acero con núcleo de relleno de roca	1968 (1996)	Contenedores
	Amaradero MNB	182.80	11 m	Espigón sobre pilotes de acero con núcleo de relleno de roca	1968 (1996)	Carga granel sólido de minerales
	Amarradero MNC	209.00	11 m	Espigón sobre pilotes de acero con núcleo de relleno de roca	1971	Principalmente contenedores
	Amaradero MND	181.00	11 m	Espigón sobre pilotes de acero con núcleo de relleno de roca	1971	Contenedores y carga granel líquido
Muelle de Granos	Amaradero 11A	192.00	10 m	Muelle sobre pilotes de concreto	1928	Carga granel sólido (granos limpios)
	Amaradero 11B	192.00	9.14 m	Muelle sobre pilotes de concreto	1928	Carga granel sólido (granos limpios), contenedores y general
Muelle Hidrocarburos	Amaradero 7A	262.80	11 m	Estructura sobre pilotes	1963	Carga granel líquido
	Amarradero 7B	262.80	11 m	Estructura sobre pilotes	1963	Carga granel líquido

II. Aspectos Generales de la Infraestructura Concesionada Proyecto



Etapas 1&2



Etapa 3



Etapa 4



Etapa 5

Estudios generales

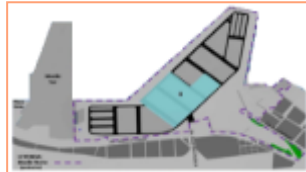
Expediente Técnico aprobado	09-04-2012	
Estudio de Impacto Ambiental aprobado	19-09-2012	
Certificado de Inexistencia de Restos Arqueológicos aprobado	12-09-2012	
Desafectación de la Av. Contralmirante Raygada	13-03-2013	
Habilitación Urbana	27-12-2013	

II. Aspectos Generales de la Infraestructura Concesionada Proyecto



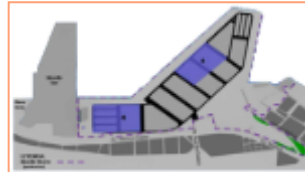
Etapas 1 & 2

- Mejoramiento de muelles y nuevas áreas operativas.
- 4 grúas pórtico de muelle post-Panamax (STS crane) 3 grúas móviles (MHC)
- 12 grúas pórtico de patio eléctricas (e-RTG)
- 10 apiladores de alcance frontal (reach-stacker)
- 20 tractores de patio (terminal truck)
- 20 vagonetas (chasis) para el traslado de contenedores
- Modernización de la Infraestructura y Equipamiento del Muelle de Granos (faja transportadora).



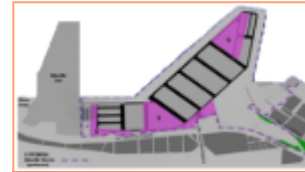
Etapa 3

- Nuevo frente de atraque marginal
- Área de respaldo para el patio de contenedores
- Mejoramiento del actual patio de la Zona Centro
- Dragado para contar en el muelle con una profundidad de -16.00 m
- 3 grúas pórtico de muelle (STS) post-Panamax en el nuevo frente de atraque marginal
- 9 grúas pórtico de patio eléctricas (e-RTG)
- 18 tractores de patio (terminal trucks)
- 19 vagonetas para traslado de contenedores



Etapa 4

- Nuevo frente de atraque marginal
- Área de respaldo para patio de contenedores
- Dragado para contar en el muelle con una profundidad de -16.00 m.
- 3 grúas pórtico post-Panamax en el nuevo frente de atraque marginal
- 9 grúas pórtico de patio eléctricas (e-RTG)
- 18 tractores de patio (terminal truck)
- 19 vagonetas para traslado de contenedores



Etapa 5

- Nuevo frente de atraque marginal
- Área de respaldo para patio de contenedores
- Mejoramiento del actual patio de la Zona Centro
- Dragado para contar en el muelle con una profundidad de - 16.00 m
- 3 grúas pórtico de muelle (STS) post-Panamax en el nuevo frente de atraque marginal
- 9 grúas pórtico de patio eléctricas (e-RTG)
- 18 tractores de patio (terminal truck)
- 19 vagonetas para traslado de contenedores
- Nuevos silos o un sistema similar de almacenamiento para granos limpios

Inversión referencial
USD748'713,939
 en
10 años

III. Resumen ejecutivo – Hechos relevantes ocurridos durante 2015

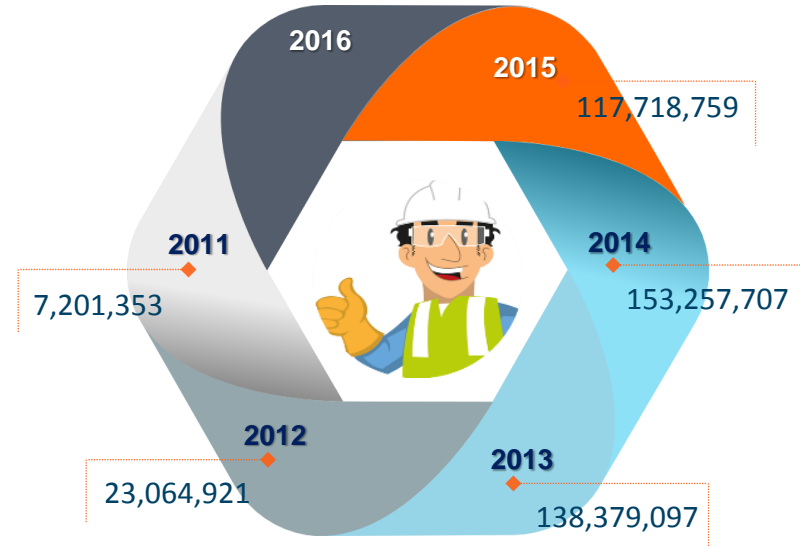
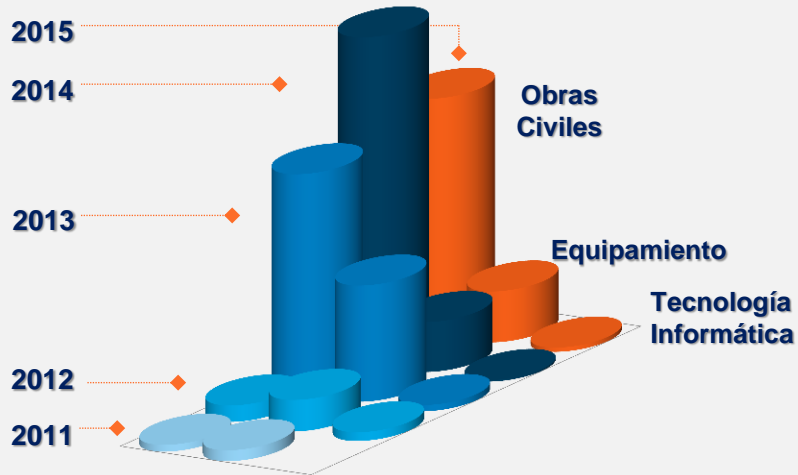


- ❑ Término sustancial de obras de modernización (Etapas 1 y 2), habiéndose otorgado una ampliación hasta 11.abr.16 para culminación total.
- ❑ Inicio de explotación de 4 grúas pórtico de muelle post-Panamax (STS crane), 3 grúas móviles (MHC), 12 grúas pórtico de patio eléctricas (e-RTG), 350 metros de muelle 5-D, nuevo edificio administrativo y edificio público, entre otros.
- ❑ Huelga ilegal de estibadores (mayo – junio 2015).

IV. Principales Indicadores y Metas Alcanzadas en el año 2015

a) Acumulado de Inversiones Ejecutadas al 2015

Total Invertido al 2015



IV. Principales Indicadores y Metas Alcanzadas en el año 2015

a) Inversiones ejecutadas

INVERSION ANUAL 2015		
1	Obras Civiles	95,236,900
1.1.	Construccion	93,171,331
	Taller de Mantenimiento	
	Edificio de Amenidades	
	Edificio de Administración	
	Otras Edificaciones	
	Muelle 5E - 11	
	Pavimento	
	Demolición	
1.2.	Otros Gastos	2,065,569
	CIRA	
	EIA	
	Estudios de Campo	
	Supervisión de Obras	
	Obras de Remediación	
2	Equipamento Portuario	20,727,035
	HOUCON ROLLTRAILERS	30,996
	RTG	2,558,794
	SPREADER RAM (RTG)	51,849
	SPREADER RAM (STS)	44,932
	STS (RAIL MOUNTED QUAY CRANE)	4,311,671
	TERMINAL TRUCK (TRACTORS)	527,179
	FAJA TRANSPORTADORA	7,110,246
	TOLVA PARA DESCARGA DE GRANO	5,088,747
	IMPLEMENTACION SISTEMA ELECTRICO	1,002,622
3	Tecnología Informática	1,754,823
TOTAL USD		USD 117,718,759



IV. Principales Indicadores y Metas Alcanzadas en el año 2015

b) Aspectos Operativos – Servicios ofrecidos



Containerized Cargo



Solid Bulk



Project Cargo



Ro-Ro Cargo

Carga operada en 2015

- **589 k** TEU (+18.8%)
- **9.4 m** toneladas de Carga General (-9.5%):
- **4.5 m** toneladas Carga a granel (-17.6%)
- **2.7 m** toneladas Carga líquida (-3%)
- **1.9 m** toneladas Carga fraccionada (+6%)
- **179 k** unidades RoRo (+3.5%) /
- **341 k** toneladas Carga de proyecto (-0.6%)
- **38** Naves/sem. (prom)



Cruise ships



Break Bulk

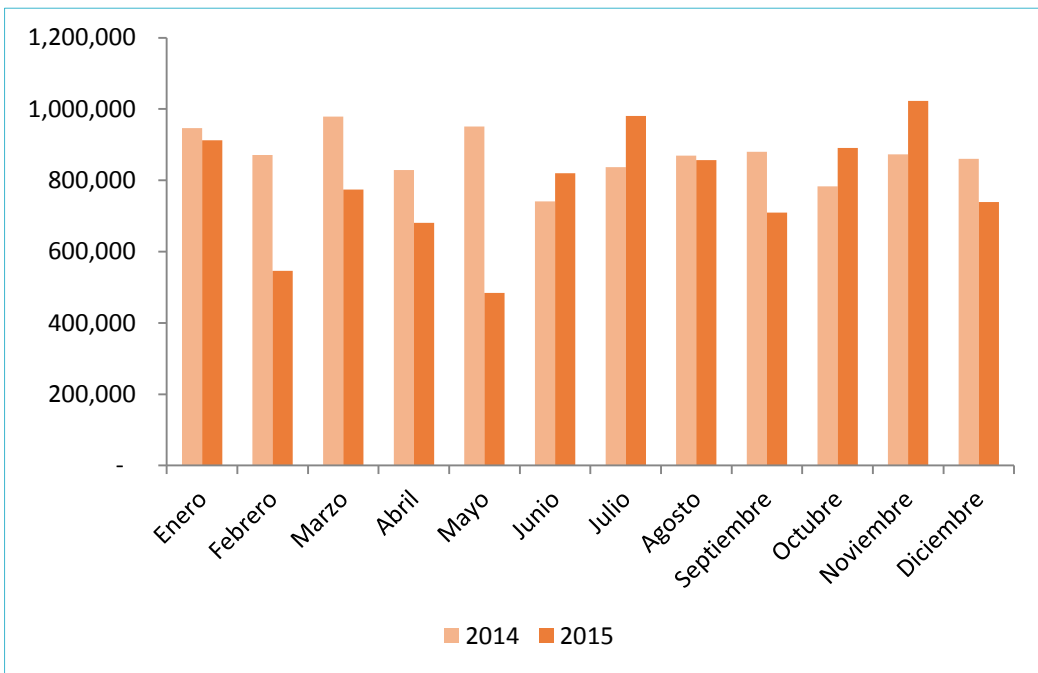


Liquid Bulk

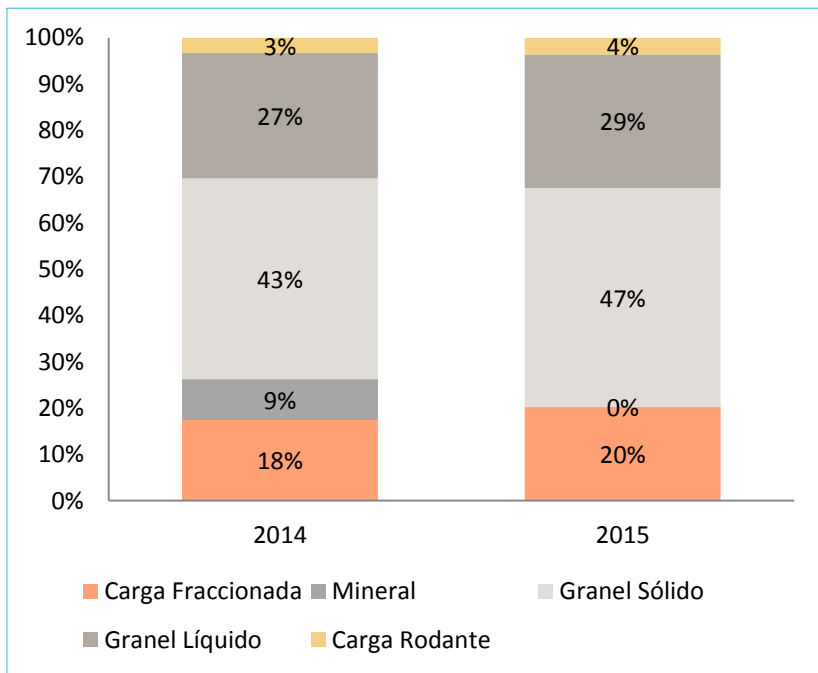
IV. Principales Indicadores y Metas Alcanzadas en el año 2015

b) Aspectos Operativos - Operaciones

Volúmenes de Carga General (tn)



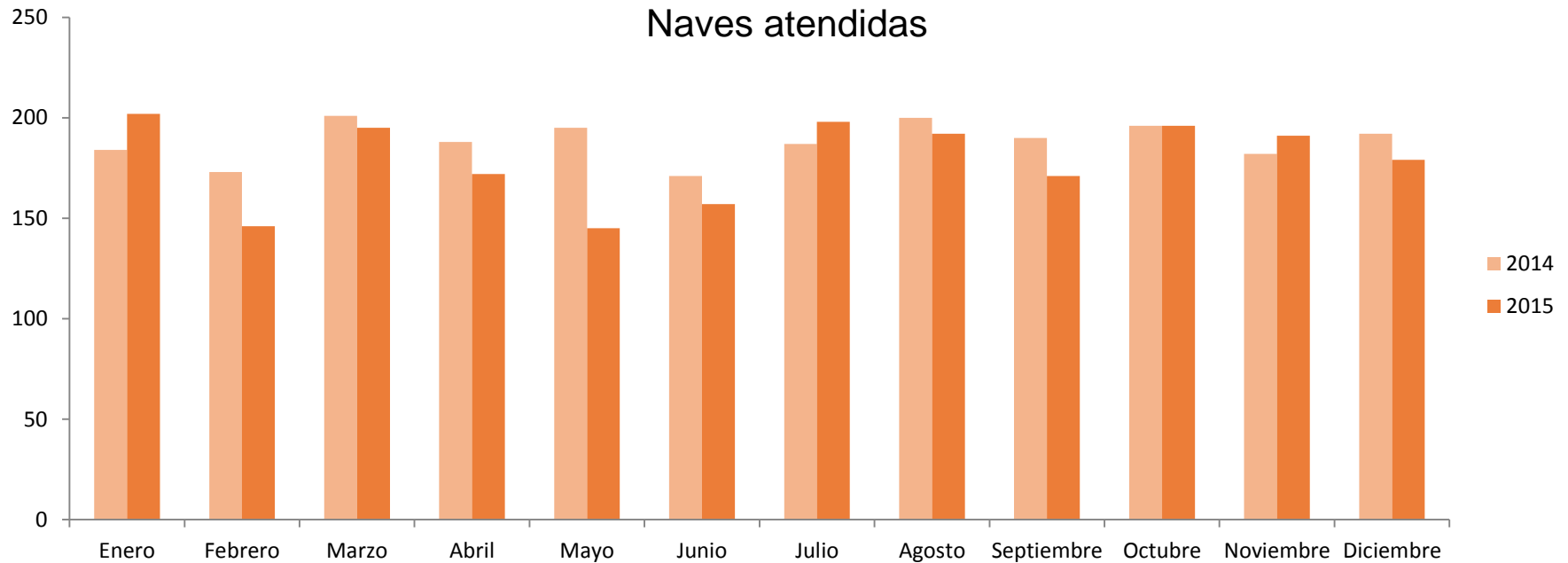
Distribución de Carga (%)



Los volúmenes manejados se han disminuido en un 10% respecto al 2014

IV. Principales Indicadores y Metas Alcanzadas en el año 2015

b) Aspectos Operativos – Operaciones



El número de naves atendidas se disminuyó en un 5% respecto al 2014

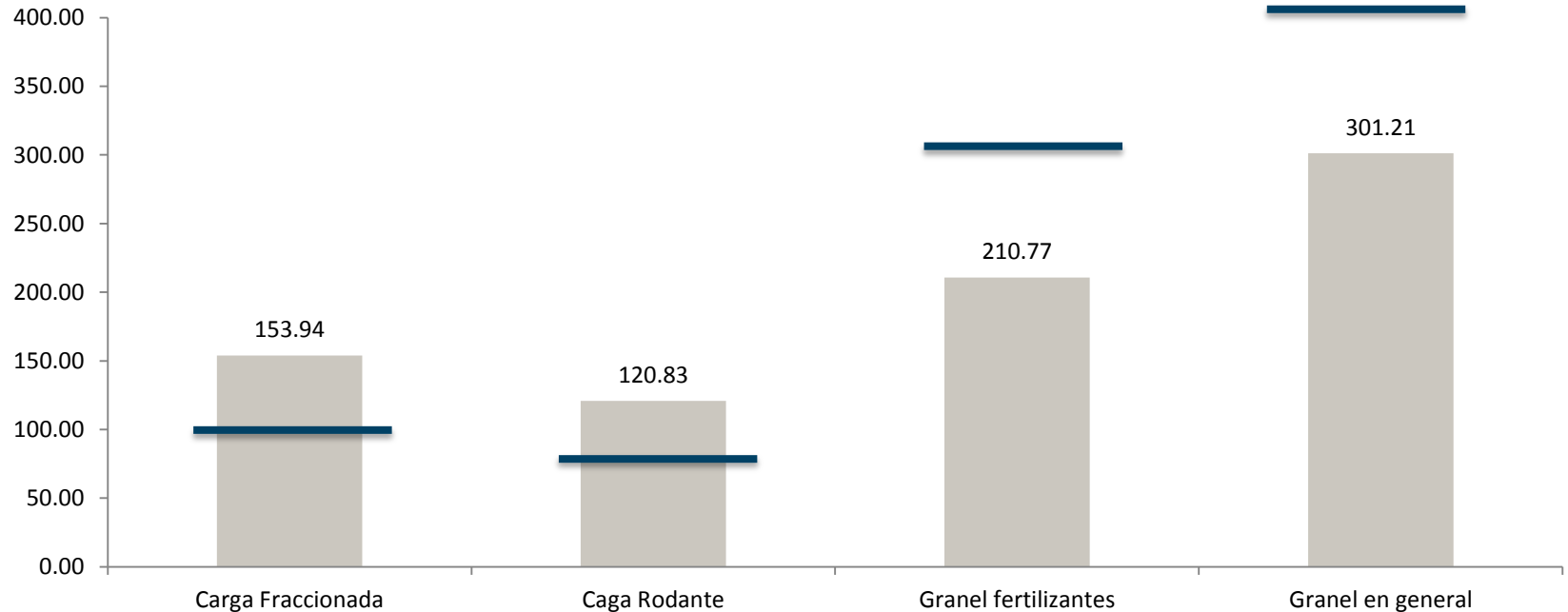
Disminución 2014 - 2015

5 %

IV. Principales Indicadores y Metas Alcanzadas en el año 2015

b) Aspectos Operativos – Operaciones

Productividad por tipo de carga MT/hr

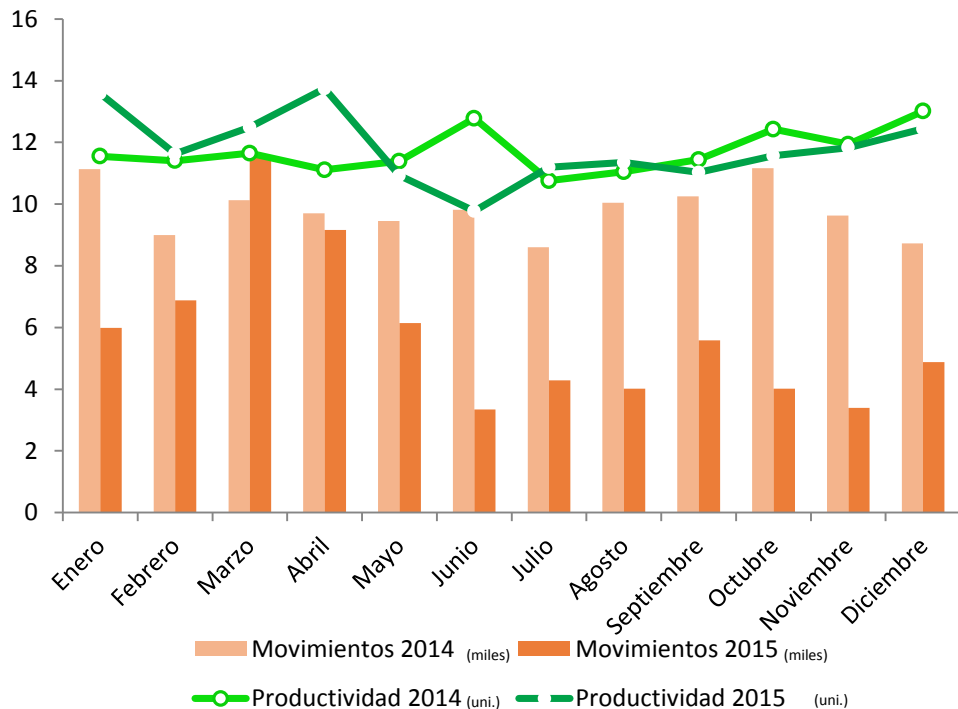


- NSP definidos en contrato de concesión. Se presenta una seria problemática vinculada a metodología de medición

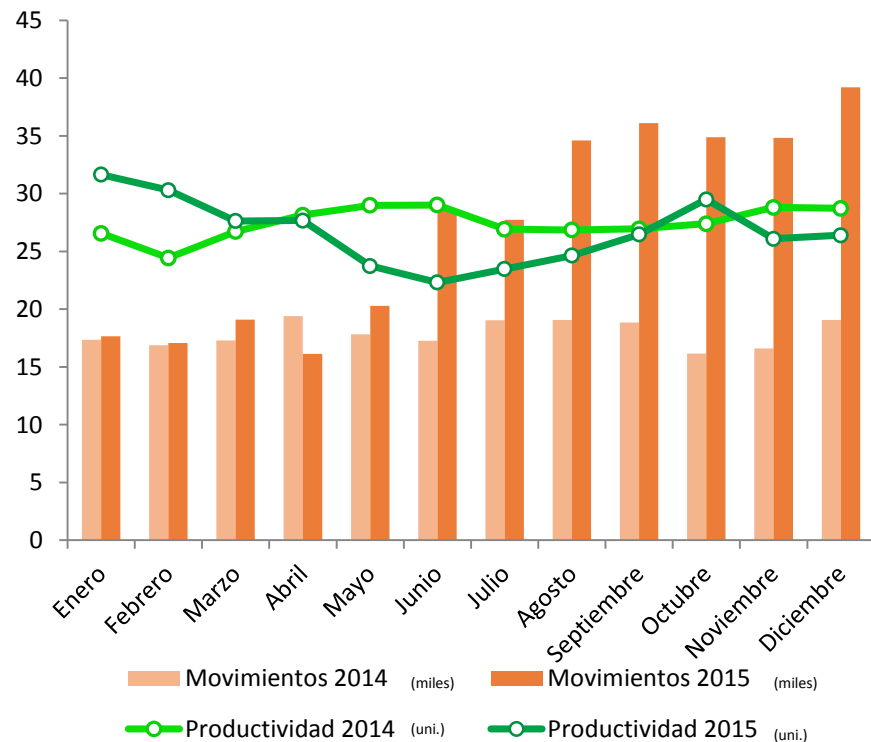
IV. Principales Indicadores y Metas Alcanzadas en el año 2015

b) Aspectos Operativos - Operaciones

Movimientos y Productividad sin Grúa Pórtico



Movimientos y Productividad con Grúa Pórtico



IV. Principales Indicadores y Metas Alcanzadas en el año 2015

b) Aspectos Operativos - Operaciones

Evolución histórica de accidentes 2013-2015

Cuadro No. 1: ACCIDENTES (#)			
Indicador	2013	2014	2015
Número de accidentes	27	12	53
Número de personas heridas	27	12	53
Número de personas fallecidas	1	0	0
Accidentes Tipo A	N.A.	N.A.	N.A.
Accidentes Tipo B	1	0	3
Accidentes Tipo C	1	0	0

Accidentes Tipo A: accidente con daños materiales

Accidentes Tipo B: accidente con daños materiales y heridos

Accidentes Tipo C: accidente con daños materiales, heridos y/o fallecidos

(#) Accidente: LTI (incidente con lesión y tiempo perdido)



**GLOBAL
SAFETY DAY**

APM TERMINALS *Lifting Global Trade.*

APM TERMINALS *Lifting Global Trade.*

IV. Principales Indicadores y Metas Alcanzadas en el año 2015

b) Aspectos Operativos - Mantenimiento

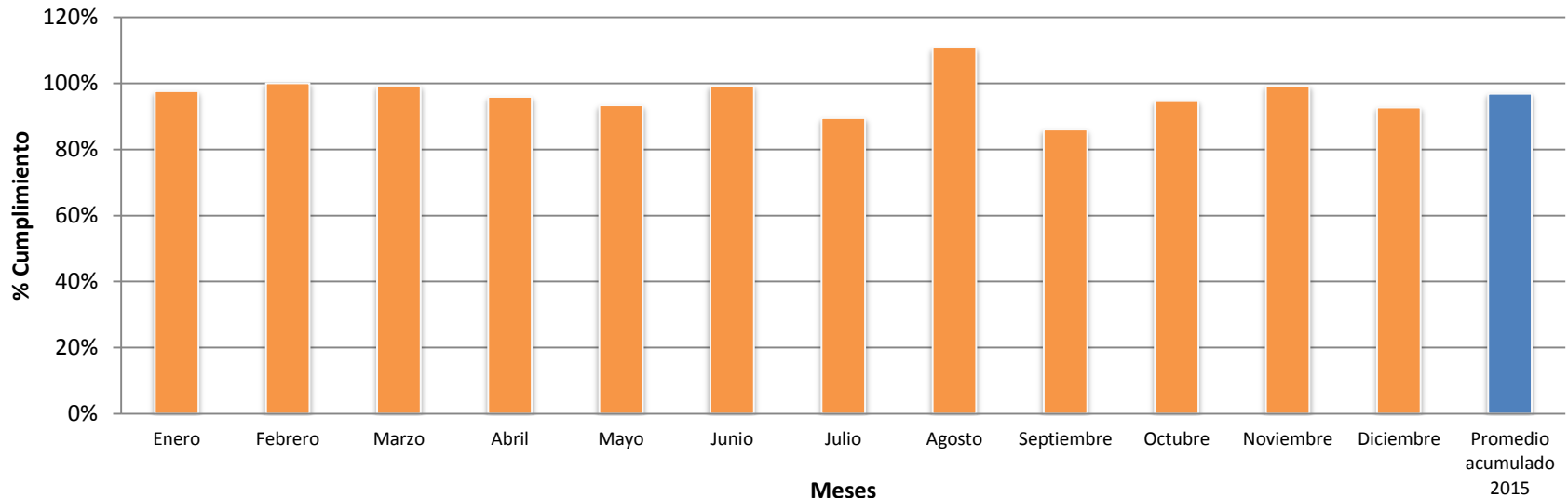
Metas alcanzadas 2015

- ▶ Disponibilidad de grúas 90%.
- ▶ Disponibilidad de Balanzas, al 99% operativas y certificadas 100%.
- ▶ Disponibilidad de amarraderos para operaciones y defensas al 100%.
- ▶ Cumplimiento del programa de mantenimiento de equipos.
- ▶ Cumplimiento del programa de mantenimiento de infraestructura.
- ▶ Cumplimiento de las recomendaciones realizadas en las supervisiones efectuadas por OSITRAN.

IV. Principales Indicadores y Metas Alcanzadas en el año 2015

b) Aspectos Operativos – Mantenimiento Equipos

Cumplimiento del Plan de Mantenimiento Programado - Maquinaria

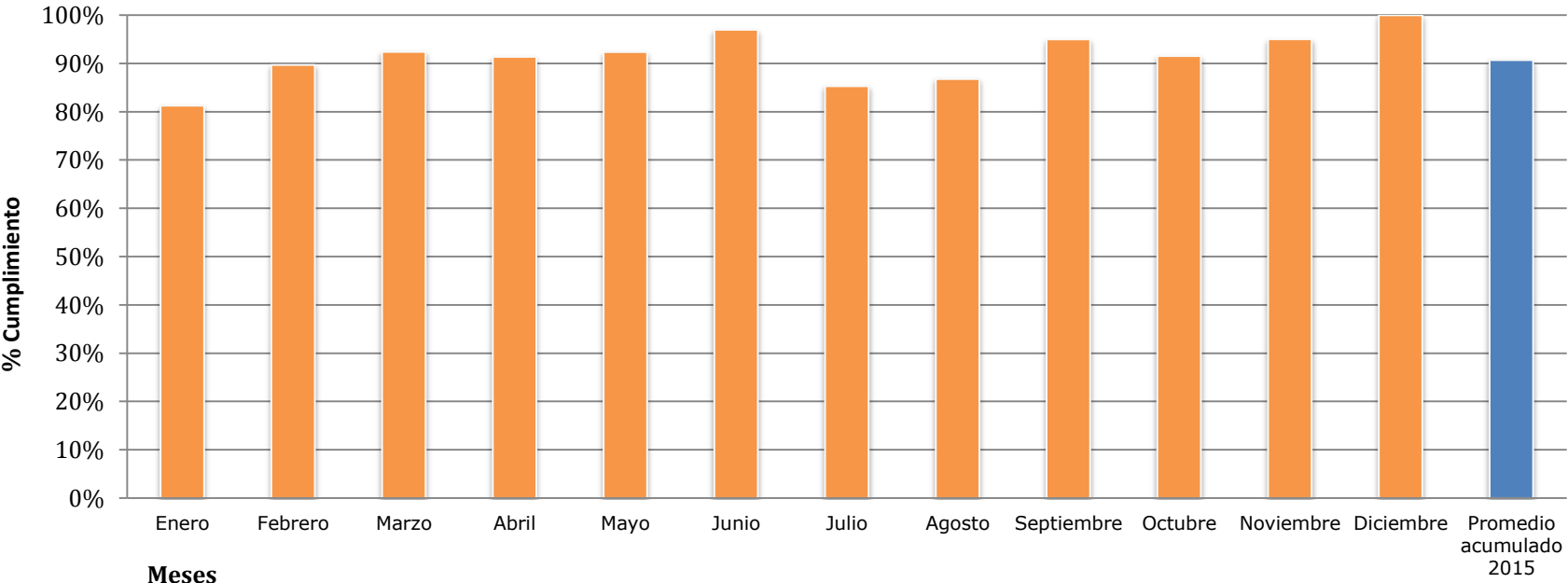


- 97% Cumplimiento del Plan de Mantenimiento Programado (2015)

IV. Principales Indicadores y Metas Alcanzadas en el año 2015

b) Aspectos Operativos – Mantenimiento Equipos

Cumplimiento del Plan de Mantenimiento Programado - Infraestructura



- 91% Cumplimiento del Plan de Mantenimiento Programado (2015).

- APMTTC está por encima de la media mundial en cuanto al cumplimiento del mantenimiento programado (+/- 10%).

IV. Principales Indicadores y Metas Alcanzadas en el año 2015

b) Aspectos Operativos – Medio Ambiente



Certificación de los Sistemas de Gestión Ambiental y Calidad

- En diciembre de 2015, el sistema de gestión ambiental y de la calidad implementado en APMTC, es recomendado para la certificación con las normas internacionales ISO 14001:2004 e ISO 9001:2008 respectivamente, por la empresa SGS del Perú.

IV. Principales Indicadores y Metas Alcanzadas en el año 2015

b) Aspectos Operativos – Medio Ambiente

Remediación del pasivo ambiental en el Ex Centro de Acopio



Antes de la remediación



Durante la remediación



Después de la remediación

IV. Principales Indicadores y Metas Alcanzadas en el año 2015

b) Aspectos operativos – Seguridad Industrial



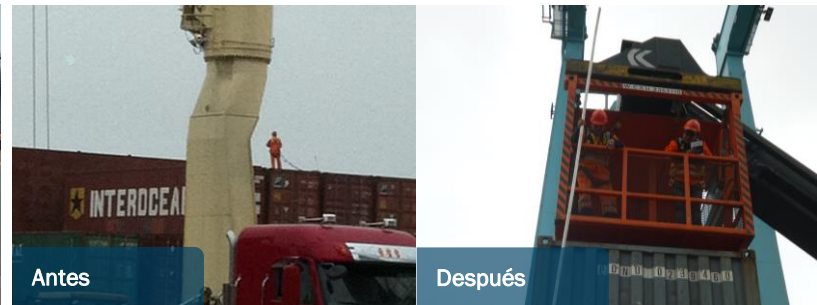
Zonas Seguras Móviles



Pintado de señalización de tránsito en vías y muelles



Nuevas barreras en las zonas de espera, trinca y destrinca



Implementación del Safety Cage

IV. Principales Indicadores y Metas Alcanzadas en el año 2015

b) Aspectos Operativos – Seguridad Industrial



Entrenamientos:

- Lucha contra incendios
- Evacuación
- Rescate y primeros auxilios
- Control de materiales peligrosos

Capacitaciones:

604 Primeros auxilios	92 Curso Básico de Seguridad Portuaria
463 Uso de extintores	472 Curso Básico de Mercancías Peligrosas
463 Autocuidado y motivación	459 Seguridad en operaciones de estiba
247 Manejo defensivo	552 Trabajos en altura



Otros:

- Implementación de programa de requisitos de seguridad para contratistas.
- Inicio de programa de gestión de tráfico vehicular y peatonal.
- Implementación de programa gerencial de observaciones de comportamiento de seguridad.
- Programa de prevención de accidentes para transportistas externos (campañas, capacitaciones, etc.)
- Mantenimiento y reacondicionamiento integral del sistema contra incendio del Muelle 07.
- Renovación de equipamiento de respuesta a emergencias (equipos de rescate, aros salvavidas, etc.)
- Certificación de INDECI para nuevas instalaciones y re-certificación de antiguas instalaciones.
- Realización de Monitoreo de Agentes Ocupacionales (ruido, material particulado, ergonomía, etc.)
- Ejecución de Campañas de salud (protección UV, prevención de lesiones de manos y pies, etc.)
- Participación de más de **2,402** personas en la semana del Día Global de la Seguridad.



IV. Principales Indicadores y Metas Alcanzadas en el año 2015

b) Aspectos Operativos – Seguridad Industrial

Fatal 5...esfuerzo conjunto para reducir riesgos



Transporte

Disponemos de muchos vehículos y equipo pesado en movimiento alrededor de nuestras operaciones continuamente.



Cargas suspendidas y elevación

Cargar, descargar y mover contenedores, materiales y mercancías son actividades diarias.



Trabajar en altura

Gran parte de nuestro trabajo se realiza en altura.



Energía almacenada

En una serie de tareas que realizamos residen peligros con el potencial de liberar energía almacenada.



Control de contratistas

Empleamos contratistas para llevar a cabo la mayoría de nuestras tareas de más alto riesgo.

- ▶ Programa Fatal 5: Transporte, Carga Suspendida, Trabajos en Altura, Control de Contratistas y Energía Almacenada.
- ▶ Implementación de programas piloto de supervisión de trabajos portuarios con personal estibador (trinca y destrinca) para reducir accidentes recurrentes.
- ▶ El departamento de Seguridad está organizado para alcanzar la más alta eficiencia en las actividades operativas y de seguridad.
- ▶ Implementación del programa SBOs, incluyendo la participación de los Gerentes y Directores.
- ▶ Mejora continua en seguridad durante el 2016

IV. Principales Indicadores y Metas Alcanzadas en el año 2015

b) Aspectos Operativos – Seguridad

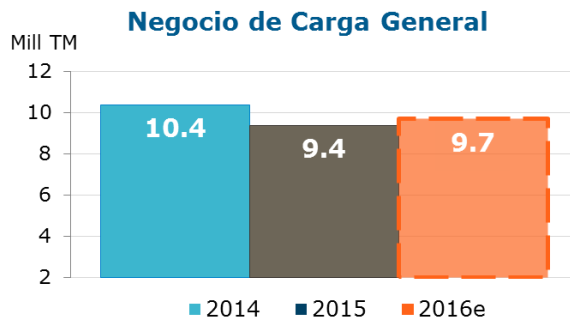
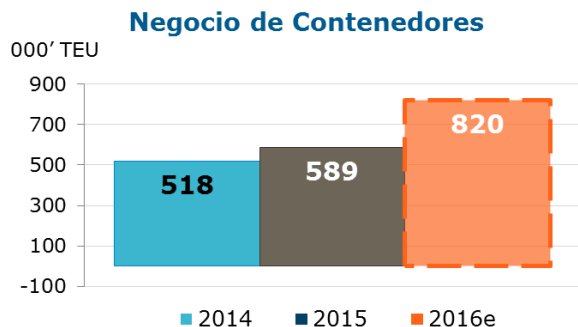


- Se ha implementado 25 cámaras adicionales a las 170 instaladas
- Se calificó a un (01) Oficial de Protección adicional a los 7 Oficiales existentes
- Se implementó barreras electrónicas con activación biométrica en los accesos de Balanzas y accesos zonas administrativas
- Se implementó el Centro de Control con un (01) operador adicional a los 4 existentes
- Se implementó una (1) Patrulla de Seguridad adicional para atender los riesgos de Protección del Terminal Portuario

IV. Principales Indicadores y Metas Alcanzadas en el año 2015

c) Aspectos Económicos y Comerciales

- **Los volúmenes de carga para Carga General decrecieron con respecto al 2014 (-9.6%),** debido fundamentalmente a la pérdida de participación en el embarque de concentrado de minerales a granel.
- **Para la actividad de Carga Contenedorizada el volumen registrado fue superior al del 2014 (+13.7%)** principalmente por la expansión y re apertura del muelle no 5 a mediados de dicho periodo.



IV. Principales Indicadores y Metas Alcanzadas en el año 2015

c) Aspectos Económicos y Comerciales

OBJETIVOS

- Esfuerzos comerciales se centraron en **captar mayor volumen de carga contenedorizada al alcanzar nuevas capacidades así como la de consolidar la oferta integral del servicio de depósito temporal y servicios complementarios** tanto para contenedores como para carga general.
- Otro objetivo planteado fue **liderar e incrementar los niveles de satisfacción de los usuarios. Nos orientamos a continuar los desarrollos y aplicativos vía web o vía extranet a fin de automatizar procesos y/o envío de información** a través de la implementación de servicios tales como solicitud de servicios en línea, entrega de autorizaciones de ingreso y/o retiro de carga, impresión de tickets de balanza, entre otros.

IV. Principales Indicadores y Metas Alcanzadas en el año 2015

c) Aspectos Económicos y Comerciales

Talleres de trabajo de manera conjunta con los principales usuarios y clientes por tipo o rubro de carga, talleres que tuvieron no solo gran acogida sino generaron una significativa y positiva retroalimentación.

Los principales talleres de trabajo, entre otros, fueron los siguientes:

- Taller de mejora, usuarios Carga Rodante
- Taller de mejora, usuarios Carga Fraccionada
- Capacitación en nuevo esquema de pago y e-Billing
- Capacitación Extranet y web
- "Client Safety Workshop"

Como **canal de atención**, a finales de año **se optó por extender y ampliar los horarios de atención de servicio al cliente** colocando personal de contacto exclusivo fuera del habitual horario administrativo y durante los fines de semana.

Se reestructuró y mejoró la presentación de nuestro tarifario, separándose por rubro y/o tipo de carga, en reemplazo de la estructura original segmentada según categoría de servicio; regulados y/o especiales.



IV. Principales Indicadores y Metas Alcanzadas en el año 2015

c) Aspectos Económicos y Comerciales

Evolución histórica anual de tráfico e ingresos

Cuadro No. 7: TRÁFICO E INGRESOS PORTUARIOS Y PROYECCIONES PARA EL 2016			
Indicador	2014	2015	2016 (p)
Naves atendidas	2,258	2,143	2,400
Carga atendida (total de carga - toneladas)	14,902,424.122	14,459,994.469	
Contenedores (unidades)	332,790	395,679	
Contenedores (teus)	518,729	588,566	820,207
Carga General (toneladas)	10,408,770	9,415,831	9,697,812
Ingresos (S/.)	USD 105.56	USD 120.28	USD 151.60 (PEN 530.6)

IV. Principales Indicadores y Metas Alcanzadas en el año 2015

c) Aspectos Económicos y Comerciales

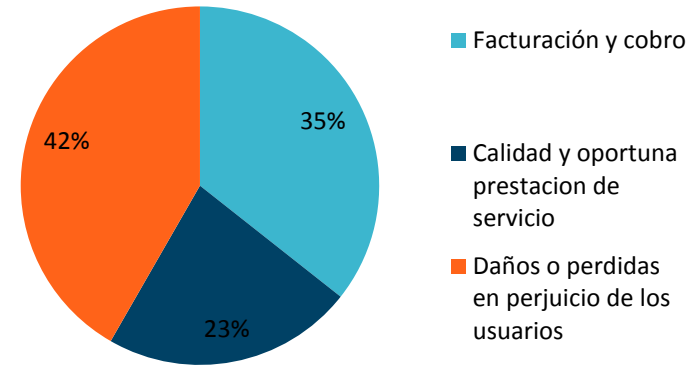
Cuadro No. 2: RECLAMOS			
Estado (*)/ Materia (**)	2013	2014	2015
1. Inadmisibles	35	170	169
Facturación y cobro	17	66	27
Calidad y oportuna prestación de servicio	10	44	72
Daños o pérdidas en perjuicio de los usuarios	8	60	70
2. Improcedentes	59	353	101
Facturación y cobro	15	73	18
Calidad y oportuna prestación de servicio	15	9	31
Daños o pérdidas en perjuicio de los usuarios	29	271	52
3. Fundados	556	492	574
Facturación y cobro	389	105	171
Calidad y oportuna prestación de servicio	59	196	132
Daños o pérdidas en perjuicio de los usuarios	108	191	271
4. Infundados	428	373	414
Facturación y cobro	193	172	81
Calidad y oportuna prestación de servicio	86	18	172
Daños o pérdidas en perjuicio de los usuarios	149	183	161
Total No. de reclamos (1+2+3+4)	1078	1388	1258
Facturación y cobro	614	416	297
Calidad y oportuna prestación de servicio	170	267	407
Daños o pérdidas en perjuicio de los usuarios	294	705	554
Total	1078	1388	1258

(*) Los estado de reclamos deben sumar la cantidad de reclamos por materia

(**) Los reclamos por Materia deben ser considerados teniendo en cuenta su Reglamento de Atención de Reclamos aprobado por OSITRAN.

(***) Considerar la presentación de un gráfico que permita observar cuáles son las materias más reclamadas (en porcentajes)

Evolución histórica anual de reclamos



IV. Principales Indicadores y Metas Alcanzadas en el año 2015

d) Aspectos Administrativos y Financieros

▶ Organización

- ▶ Personal de Enapu y personal externo



▶ PL

- ▶ Otras obligaciones con impacto en el PL:
 - Contribución de ENAPU: 17.01% de las ganancias antes de impuestos
 - Contribución de APN: 3% de los ingresos facturados
 - Contribución OSITRAN: 1% de los ingresos facturados
 - Participación de las utilidades de los empleados: 5% sobre las ganancias después de los impuestos
 - Impuestos: 30% Impuesto a la Renta

IV. Principales Indicadores y Metas Alcanzadas en el año 2015

d) Aspectos Administrativos y Financieros

Cuadro No. 4: PÓLIZAS DE SEGURO

Póliza (*)	Tipo	Entidad financiera	Importe total (US\$)	Vencimiento
1301-522707	Multiriesgo	RIMAC	502,903,174	01.06.2015 - 31.05.2016
1301-522625	Multiriesgo	RIMAC	500,000,000	01.06.2015 - 31.05.2016
1301-529881	Multiriesgo	RIMAC	250,000,000	15.05.2015 - 31.05.2016
153422	Seguro Complementario de Trabajo de Riesgo - Pensión	RIMAC	No aplica	01.07.2015 - 01.07.2016
39252	Vida Ley	RIMAC	No aplica	01.07.2015 - 01.07.2016
9301-501254	Accidentes Personales	RIMAC	No aplica	01.07.2015 - 01.07.2016
8464311	CAR	PACIFICO	108,007,636	31.10.2015 - 30.03.2016
8429637	Seguro de Todo Riesgo	PACIFICO	320,089,319	31.10.2015 - 30.03.2016
1201-524489	Responsabilidad Civil	RIMAC	100,000.00	15.07.2015 - 15.07.2016
3003-504620	Responsabilidad Civil	RIMAC	432,011,533	01.01.2016 - 31.12.2017

Pólizas de seguros vigentes

IV. Principales Indicadores y Metas Alcanzadas en el año 2015

d) Aspectos Administrativos y Financieros

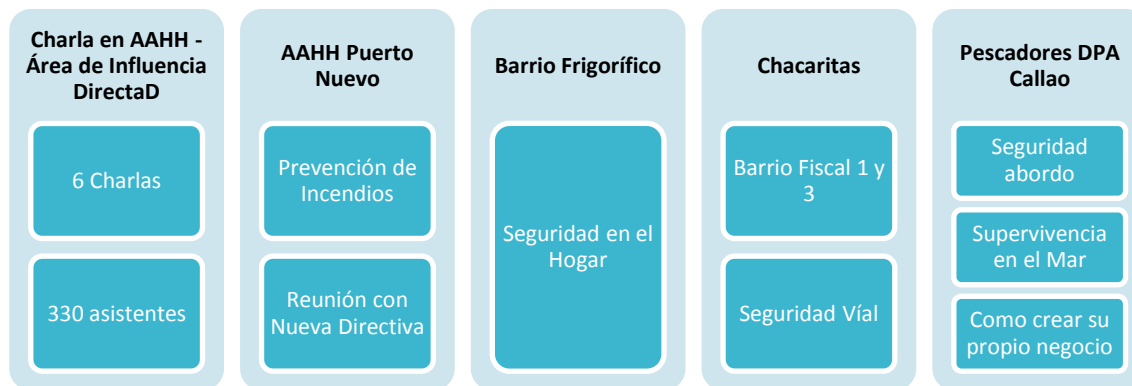
Cartas finanzas vigentes

Cuadro No. 5: FORMATO CARTAS FIANZA				
Cartas fianzas	Tipo	Entidad financiera	Importe total /1	Vencimiento
10460606-002	Garantía de pago - Derechos de Importación	Scotiabank Perú	\$620,000.00	31/12/2016
D193-01595359	Garantía de cumplimiento - Almacén Aduanero	Banco de Crédito - BCP	\$500,000.00	31/01/2017
0011-0586-9800301488-57	Garantía de cumplimiento - Obligación por Central Térmica	BBVA Continental	S/. 54,359.65	09/06/2016
0011-0586-9800304894-53	Garantía de cumplimiento - Obligación por contrato de concesión	BBVA Continental	\$30,716,920.00	30/07/2016
0011-0586-9800304886-59	Garantía de cumplimiento - Obligación por contrato de concesión	BBVA Continental	\$34,602,746.30	30/07/2016
M192928	Stand by letter	CITIBANK DEL PERU S.A. as collateral agent	\$16,000,000.00	30/03/2016
M193135	Stand by letter	CITIBANK DEL PERU S.A. as collateral agent	\$5,500,000.00	23/12/2016

/1: Expresado en moneda de origen

IV. Principales Indicadores y Metas Alcanzadas en el año 2015

e) Impacto sobre el desarrollo económico-social en la zona de influencia de la concesión



IV. Principales Indicadores y Metas Alcanzadas en el año 2015

e) Impacto sobre el desarrollo económico-social en la zona de influencia de la concesión

Becas de estudio en CETPRO

MODULOS	INSCRITOS	ASIST A DICIEMBRE
ADUANAS	54	20
ASISTENTE DE OFICINA	41	34
AUX. DE CONTABILIDAD	4	1
AUX DE INICIAL	12	9
COMPUTACION	43	20
CONFECCIONES	3	3
COSMETOLOGIA	34	11
DISEÑO GRAFICO	19	10
ENSAMBLAJE	4	7
INGLES	18	3
MANUALIDADES	9	2
REPOSTERIA	38	18
TOTAL	279	138

AAHH Beneficiados:

- Puerto Nuevo
- Barrio Frigorífico
- Pescadores y familiares
- Chacaritas
- San Juan Bosco
- Santa Marina

CURSO	TOTAL BECAS MENSUALES ENTREGADAS EN EL AÑO
Aduanas	151
Asistente de Oficina	196
Auxiliar de Contabilidad	16
Auxiliar de Inicial	57
Computación	154
Confecciones	22
Cosmetología	69
Diseño Gráfico	70
Ensamblaje PC	38
Inglés	27
Manualidades	
Variadas	14
Repostería	142
TOTAL ANUAL	956



Pescadores y Familiares beneficiados con Becas	33
--	----

IV. Principales Indicadores y Metas Alcanzadas en el año 2015

f) Lecciones aprendidas

- Se requiere continuar trabajando de la mano de clientes y autoridades a efectos de contribuir al desarrollo logístico del Perú.
- El volumen de carga se ve afectado de manera directa por la desaceleración económica del país.
- El enfoque de desarrollo del terminal debe estar alineado con demanda por tipo de carga (carga general).



V. Objetivos y Agenda de trabajo para el año 2016

¿Dónde queremos ir?

- ✓ Nuevo estándar del servicio con mayor enfoque hacia los clientes
- ✓ Excelencia operativa con seguridad
- ✓ Las personas más preparadas para cada tarea

¿Cómo?

- ✓ Reestructuración organizacional
- ✓ Procesos y procedimientos más alineados a las necesidades
- ✓ Mayor enfoque en las operaciones y servicios de Carga General

V. Objetivos y Agenda de trabajo para el año 2016

a) Programación de inversiones

2016		Estimado de Inversiones a Ejecutar Etapas 1 &2	
1	Obras Civiles		27,718,950
1.1.	Construccion	22,962,232	
	Taller de Mantenimiento		
	Edificio de Amenidades		
	Edificio de Administración		
	Otras Edificaciones		
	Muelle 5E - 11		
	Pavimento		
	Demolición		
1.2.	Otros Gastos	4,756,718	
	CIRA		
	EIA		
	Estudios de Campo		
	Supervisión de Obras		
	Obras de Remediación		
2	Equipamento Portuario		2,051,024
	Hoppers		
	Continuous Ship Unloader		
	Conveyor Belt		
	Silo Upgrade		
3	Tecnología Informática		2,907,951
TOTAL USD		USD	32,677,925

La estimación de las inversiones futuras (período 2016 - 2025) correspondientes a las Etapas 3, 4 y 5, se determinarán en función de la demanda en TEUs, de acuerdo con el Contrato de Concesión..

(*) Nota: Las cifras de inversión y los conceptos son referenciales.

V. Objetivos y Agenda de trabajo para el año 2016

b) Aspectos Operativos – Mantenimiento

Objetivos de mantenimiento

- 0 Accidentes
- Optimización de disponibilidad del equipamiento e infraestructura
- Manejo de costos
- Optimización de recursos humanos
- Optimización de la vida útil de los equipos



V. Objetivos y Agenda de trabajo para el año 2016

b) Aspectos Operativos - Medioambiente

Actividades planeadas

- Auditoria de Seguimiento de los Sistemas de Gestión de la Calidad y Medio Ambiente bajo los lineamientos de la norma ISO 9001:2007 y ISO 14001:2004.
- Reconocimiento de los gastos incurridos en 15 pasivos ambientales en la zona conocida como "Patio Guadalupe", lugar donde se ha emplazado el nuevo edificio administrativo de APM al MTC por la suma de S/. 12,573,028.31 (doce Millones Quinientos Setenta y Tres Mil Veintiocho con 31/100 nuevos soles)
- Presentación del expediente de los gastos incurridos en los otros pasivos como Ex centro de Acopio.
- Campañas y Programa de Sensibilización.
- Ejecución de los planes de monitoreo ambiental.
- Remediación de pasivos ambientales - aguas contaminados con hidrocarburos (workshop y Chaparral).
- Informes anuales y mensuales referidos a medio ambiente en las etapas operación y construcción respectivamente a las autoridades competentes de la Autoridad Portuaria Nacional y OSITRAN.
- Presentación mensual de los manifiestos de manejo de residuos sólidos peligrosos al Ministerio de Transporte y Comunicaciones dando cumplimiento al Reglamento de la Ley General de Residuos D.S. N° 057-2004-PCM.

V. Objetivos y agenda de trabajo para el año 2016

b) Aspectos Operativos – Seguridad Industrial

Actividades planeadas

- Continuar con la implementación del programa de gestión de tráfico vehicular y peatonal.
- Implementar nuevo sistema de cámaras y sensores de proximidad en equipos y maquinarias de alto tonelaje.
- Desarrollar un programa de control de riesgos eléctricos basado en Norma NFPA 70E.
- Continuar con programas piloto de supervisión de trabajos portuarios con personal estibador (carga fraccionada, carga congelada, etc.) para reducir accidentes recurrentes.
- Desarrollar un programa de prevención de lesiones al sistema muscular y esquelético.
- Desarrollar un programa de reducción de peso y aprestamiento físico.
- Extensión del programa de observaciones de comportamiento de seguridad a jefes y supervisores.
- Continuar el entrenamiento de respuesta a emergencias a las brigadas de emergencias.
- Desarrollo de campañas de seguridad y salud (No caminar en zona de tránsito de maquinarias, prevención del virus Zika, etc.)
- Realizar inspecciones operativas con los comités de seguridad y salud en el trabajo en conjunto con los responsables de los procesos (gerentes de turno, agencias marítimas, líneas navieras, etc.)

V. Objetivos y Agenda de trabajo para el año 2016

b) Aspectos Operativos – Seguridad

- Se implementarán cámaras adicionales a las 195 cámaras existentes
- Se implementará un nuevo acceso peatonal de ingreso al Terminal
- Se implementará el sistema de seguridad del nuevo acceso de Balanza 4
- Se implementará una patrulla de seguridad adicional para atender los riesgos de protección del Terminal
- Se implementará el sistema de seguridad electrónica del nuevo acceso vehicular liviano de ingreso al Terminal
- Se implementará el sistema de seguridad electrónica al nuevo acceso peatonal para trabajadores que acceden a la zona operativa

V. Objetivos y Agenda de trabajo para el año 2016

c) Aspectos Económicos y Comerciales

Proyección de tráfico e ingresos 2016

Cuadro No. 7: TRÁFICO E INGRESOS PORTUARIOS Y PROYECCIONES PARA EL 2016			
Indicador	2014	2015	2016 (p)
Naves atendidas	2,258	2,143	2,400
Carga atendida (total de carga - toneladas)	14,902,424.122	14,459,994.469	
Contenedores (unidades)	332,790	395,679	
Contenedores (teus)	518,729	588,566	820,207
Carga General (toneladas)	10,408,770	9,415,831	9,697,812
Ingresos (S/.)	USD 105.56	USD 120.28	USD 151.60 (PEN 530.6)

V. Objetivos y Agenda de trabajo para el año 2016

c) Aspectos Económicos y Comerciales

- **Incrementar los ingresos a través de una mayor participación en el mercado de carga contenedorizada y la oferta de servicios complementarios y de valor agregado** tanto a la carga contenedorizada como carga general.
- **Incrementar niveles de satisfacción** de los usuarios, habiéndose recuperado capacidad con el término de las obras de modernización, lo cual permitirá contar con una mejor infraestructura y mayor capacidad operativa, permitiendo operar la terminal de manera segmentada y especializada por tipo de carga.
- **Programa de capacitación en servicio al cliente** a las principales áreas y personas de contacto con los usuarios y se continuará con la **mejora de los sistemas y desarrollo de aplicaciones en línea y/o vía web para eliminar los trámites y/o consultas de información presenciales.**

V. Objetivos y Agenda de trabajo para el año 2016

d) Aspectos Administrativos y Financieros

Objetivos 2016

Finanzas:

Optimización de los procesos de facturación y cobranza.

Tecnología:

Mejora de los sistemas (contenedores y carga general)



V. Objetivos y Agenda de trabajo para el año 2016

e) Problemas que podrían afectar el desarrollo de la concesión

Laborales

- **Huelgas** y huelgas blancas
- **Régimen de estibadores** (ley vigente)
- **Soporte del Estado** en autorización para entrenamiento, verificación de huelgas

Barreras/operación

- Resoluciones de reclamos
- **Metodología de cálculo de productividad y penalidades** (carga sólida a granel – granos y fertilizantes)
- **Definición de responsabilidades** (Adm. Portuario vs. Adm. del terminal)
- Manejo de carga peligrosa
- Infraestructura de acceso al terminal
- Cercanía de flota pesquera artesanal

Proyecto

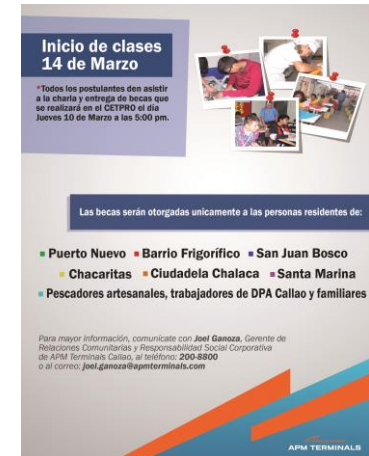
- **Complicaciones de procedimiento de aprobación para obras**
- Sanciones en construcción
- **Autorizaciones municipales**
- **Pasivos ambientales y remediación**

VI. Otros aspectos relacionados a la Concesión para el año 2016

a) Impacto sobre el desarrollo económico-social en la zona de influencia de la concesión

- Continuar con el programa de Becas de Estudio de capacitación para jóvenes y adultos de los AAHH del Área de Influencia Directa, incluyendo Familiares de Pescadores
- Charlas informativas y de seguridad para los grupos de interés.
- Participación con donaciones – Proyecto Pachacutec, Asociación de Damas Stella Maris.
- Visitas Guiadas de Instituciones y pobladores de los AAHH a las Instalaciones de APMTC
- Taller crea tu Propio Negocio para Pescadores Artesanales del Callao y beneficiarios de las Becas de Estudio de APMTC

- Becas de Estudio para culminar estudios Secundarios para pobladores de escasos recursos del AID
- Reuniones con los dirigentes de los Asentamientos Humanos aledaños.
- Donación de juguetes a los niños más pobres de la zona de influencia por motivos de la navidad
- Implementar un programa de Voluntariado que comienza el año 2016, de manera que el personal de APM Terminals Callao puede realizar una labor de ayuda social – Limpieza de Playas



**Inicio de clases
14 de Marzo**

• Todos los postulantes deben asistir a la charla y entrega de becas que se realizará en el CETPRO el día Jueves 10 de Marzo a las 5:00 pm.

Las becas serán otorgadas únicamente a las personas residentes de:

- Puerto Nuevo ■ Barrio Frigorífico ■ San Juan Bosco
- Chacaritas ■ Ciudadela Chalaca ■ Santa Marina
- Pescadores artesanales, trabajadores de DPA Callao y familiares

Para mayor información, comuníquese con **Jeel Gaseza**, Gerente de Relaciones Comunitarias y Responsabilidad Social Corporativa de APM Terminals Callao, al teléfono: **200-8800** o al correo: **jeel.gaseza@apmterminals.com**

APM TERMINALS



VII. Conclusiones



Continuar
trabajando en
mejora continua
de servicios y
atención a
clientes



Enfoque en
carga general



Agenda estatal
pendiente



Contamos con
un terminal
moderno
(Etapas 1 y 2)



¡Orgullosos de estar en el Callao!



Ready to serve!



Lifting Global Trade.
APM TERMINALS