

# Plan Anual de Negocios 2019

Presentación para OSITRAN

4 de marzo del 2019

# Contenido

- 
- 1** Aspectos generales del Muelle Sur

---

  - 2** Principales indicadores alcanzados en el 2018

---

  - 3** Objetivos y agenda de trabajo para el año 2019

---

  - 4** Otros aspectos relacionados a la Concesión

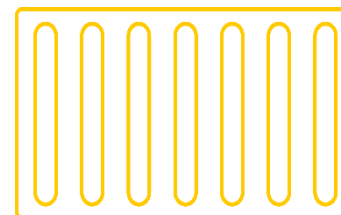
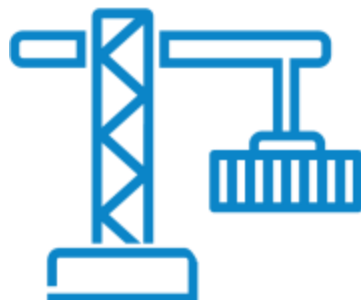
---

**78** Terminales en los 6 continentes



Negocios en  
**40** países

**174,000**  
Contenedores  
cada día



**71 millones**  
TEU en 2018

Atendemos cerca de

**70,000**

barcos al año



**45,000**  
Colaboradores  
de 130 países



# DP WORLD

Líder en la facilitación del comercio global.

Presentes en el Perú desde hace 12 años en el Muelle Sur del Puerto del Callao, y desde el 2018 en el mercado logístico a través de Cosmos Agencia Marítima, Neptunia, Tritón Transports y Terminales Portuarios Euroandinos Paita.



# Muelle Sur: El Terminal Portuario líder del país

650 metros lineales de muelle capaces de atender barcos Súper Post Panamax

7 Grúas Pórtico Súper Post Pnx:  
18 a 23 filas de alcance

16 m. de profundidad que garantizan capacidad de carga

Servicios hacia los principales puertos de Norte América, Norte de Europa, Mediterráneo y Asia Pacífico con conexiones regionales en COSA

14 Ha de patio: almacenamiento, aforos, pesajes, inspecciones de seguridad, entre otros servicios


21 Grúas de Patio:  
rapidez en la recepción y despacho de contenedores

448 conexiones fijas para almacenamiento de refrigerados

Maquinaria para movimiento de contenedores y sistemas informáticos integrados para la trazabilidad de las operaciones

## Desde la ampliación y profundización de los accesos del Puerto del Callao:

- El arqueo bruto promedio creció **72%** entre el **2009 y 2013**
- El **14%** de las naves que recalán en el Muelle Sur son del tipo **Super Post-Panamax**



Ampliación de la Boca de Acceso  
y profundización del Canal de  
Acceso y Poza de Maniobras

Mejoramiento de las avenidas Gambetta y  
Manco Cápac



**144 millones  
de dólares en  
inversiones  
adicionales  
para uso  
común del  
Puerto del  
Callao**

# Principales Indicadores alcanzados en el 2018

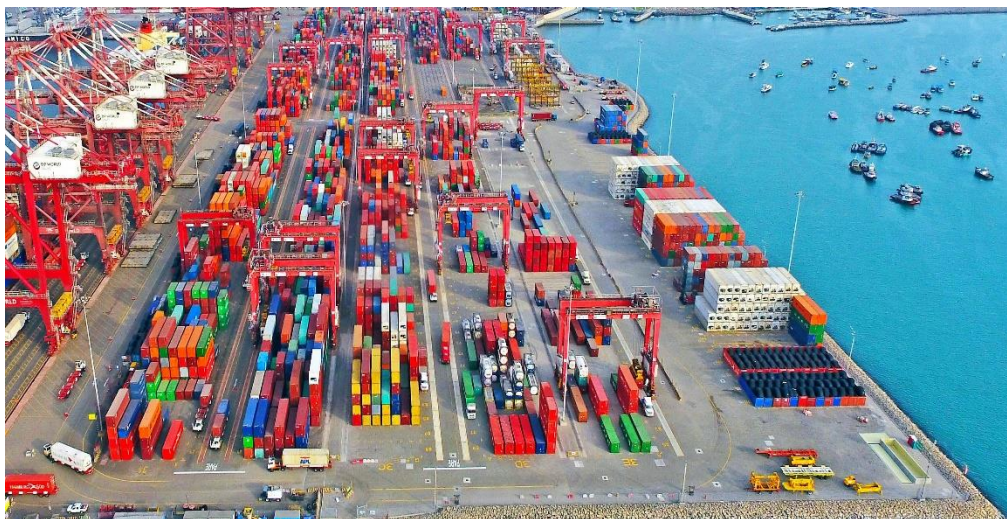
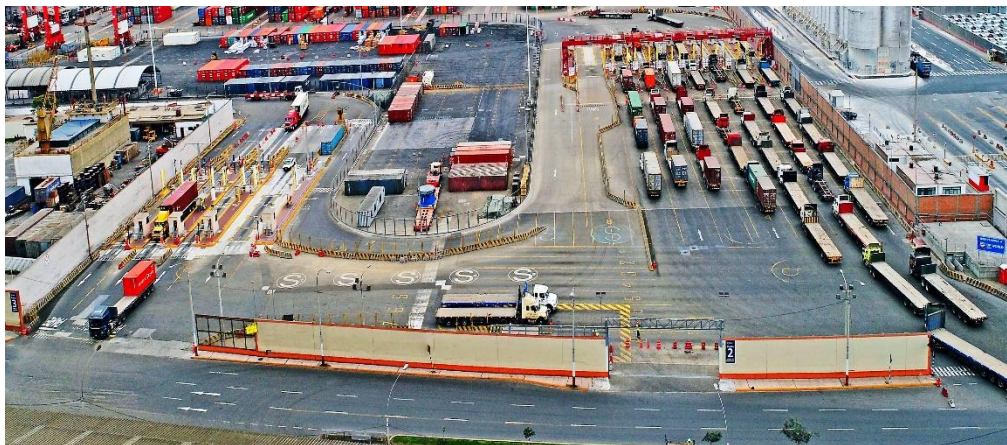
## Inversiones ejecutadas

<b>Evolución histórica de las Inversiones</b>	<b>2006</b>	<b>2007</b>	<b>2008</b>	<b>2009</b>	<b>2010</b>	<b>2011</b>	<b>2012</b>	<b>2013</b>	<b>2014</b>	<b>2015</b>	<b>2016</b>	<b>2017</b>	<b>2018</b>
Fase 1: Obras Civiles y Equipamiento	2,940	2,779	166,588	83,504	95,418	3,131							
Inversiones Adicionales							1,622		7,185	12,521	414	15,348	4,082
Inversión Complementaria Adicional	10,000					10,000	31,000	31,000	31,000	31,000			
<b>TOTAL</b>	<b>12,940</b>	<b>2,779</b>	<b>166,588</b>	<b>83,504</b>	<b>95,418</b>	<b>13,131</b>	<b>32,622</b>	<b>31,000</b>	<b>38,185</b>	<b>43,521</b>	<b>414</b>	<b>15,348</b>	<b>4,082</b>

**A lo largo del plazo de la concesión se han ejecutado inversiones por mas de USD 530 millones, siendo la mas grande en el sector portuario del Perú.**

# Principales indicadores alcanzados en el 2018

## Inversiones adicionales



- ✓ **Nuevas garitas:** 12 casetas entrada y salida, con balanzas automatizadas, sistemas de reconocimiento óptico de caracteres (OCR) y nuevo puente peatonal.
- ✓ **Ampliación de la zona de inspección:** nuevo almacén de carga en abandono y oficina multifuncional
- ✓ **Obras eléctricas:** 2 nuevas subestaciones para energía a nuevas plataformas de contenedores refrigerados, redes de distribución y de comunicación interna y 7 nuevas torres de iluminación.
- ✓ **Puesta en valor de la Zona 1B aledaña a la berma de estabilidad al exterior del rompeolas sur:** 4 plataformas para contenedores refrigerados de 5 niveles de alto con capacidad para 280 contenedores.

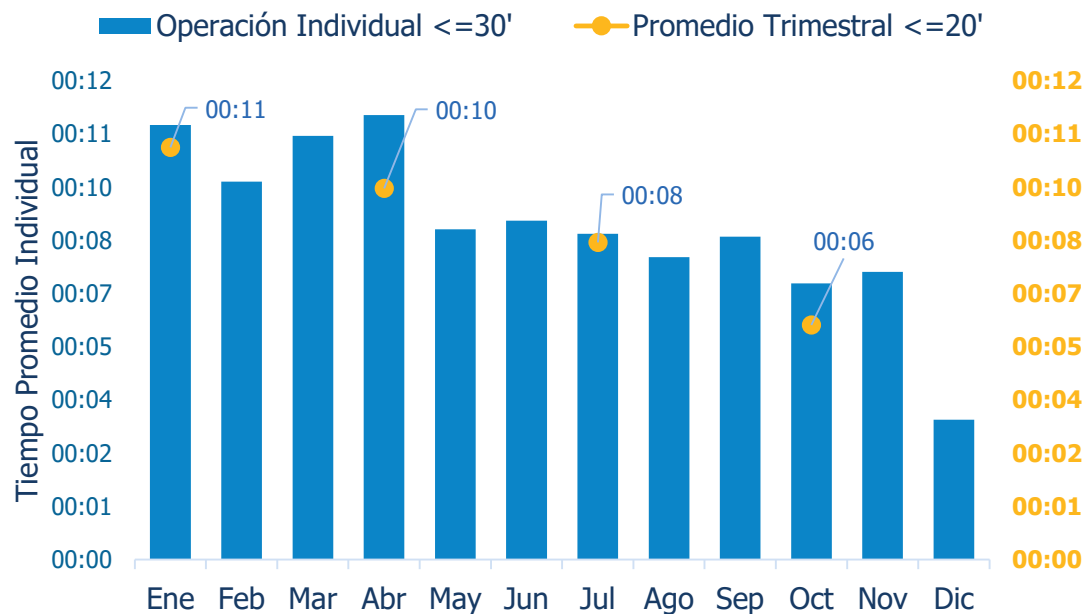
**Inversión total: USD 23,657 millones**



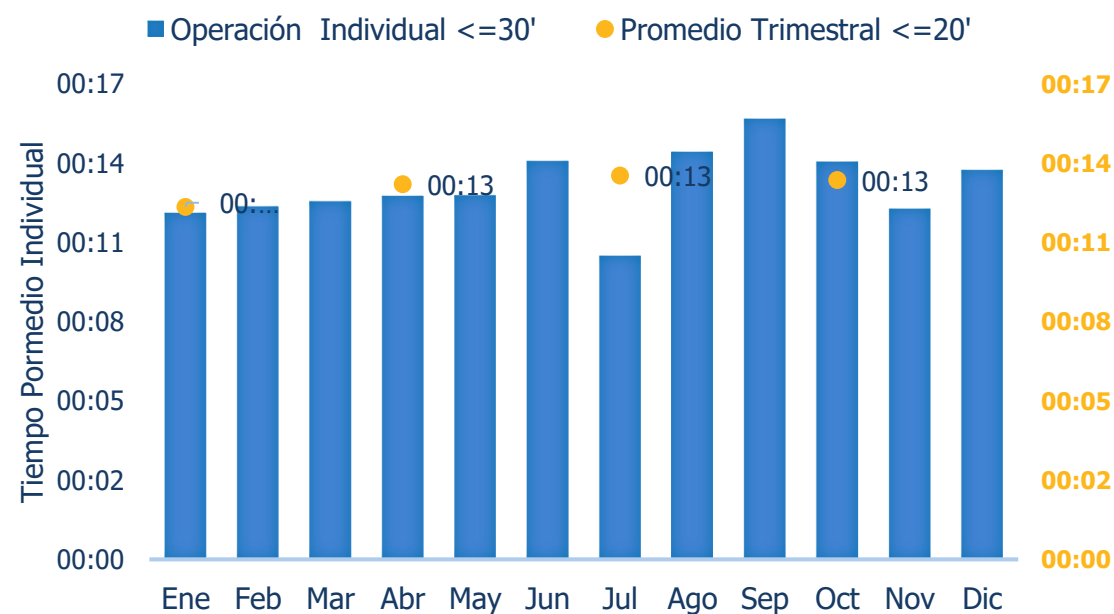
# Principales Indicadores alcanzados en el 2018

## Aspectos Operativos: Indicadores de Servicios

ATENCIÓN A LA NAVE - DESCARGA - 2018

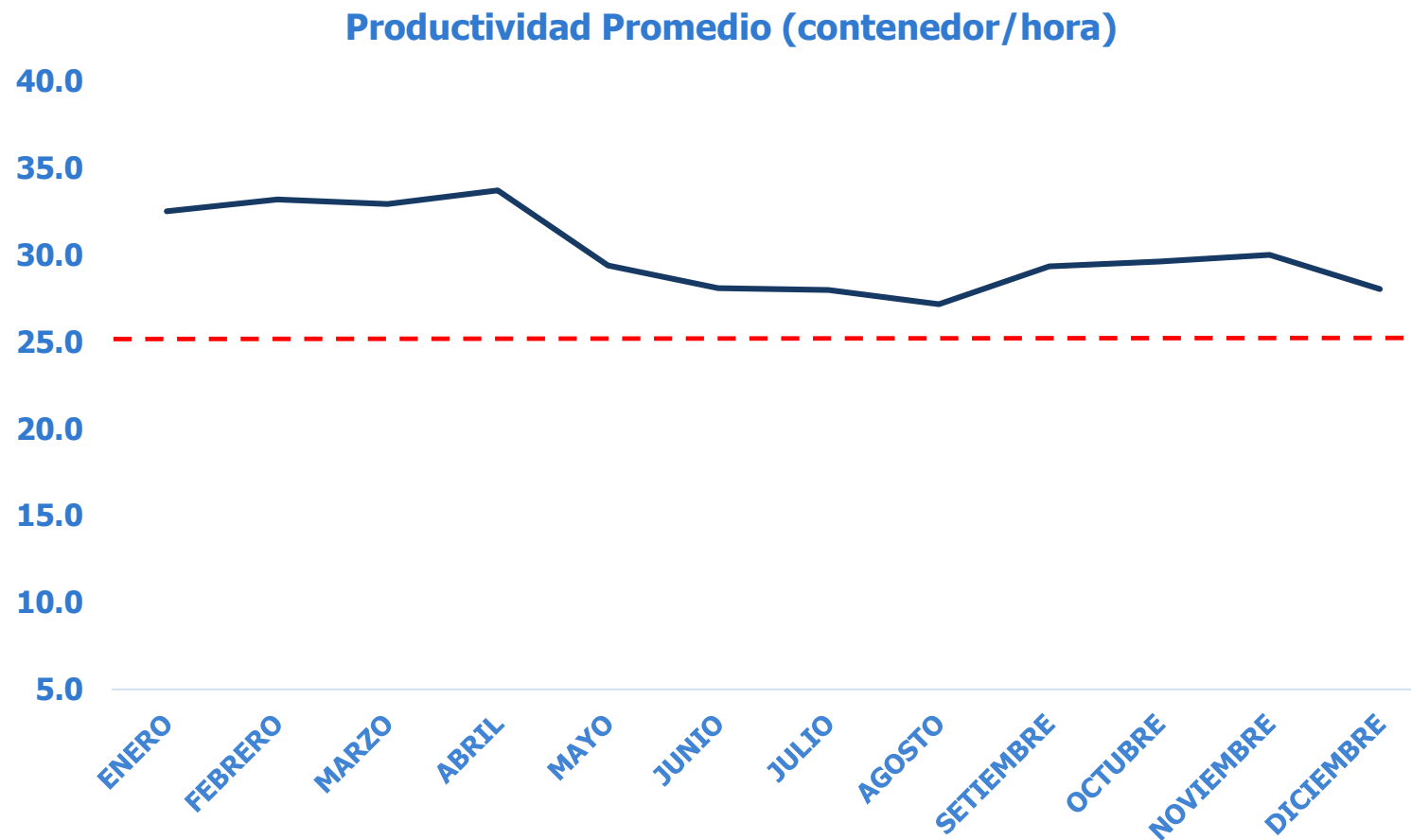


ATENCIÓN A LA NAVE - ZARPE 2018



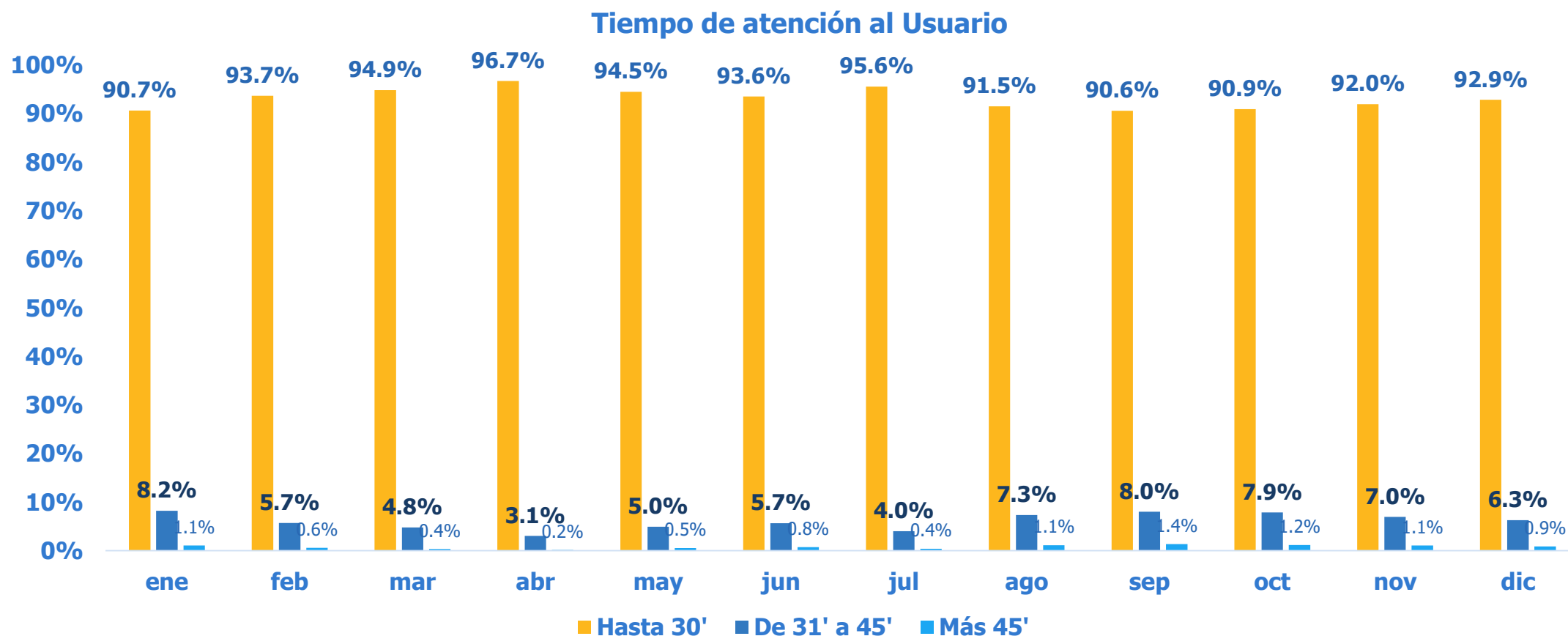
# Principales Indicadores alcanzados en el 2018

## Aspectos Operativos: Indicadores de Servicios



# Principales Indicadores alcanzados en el 2018

## Aspectos Operativos: Indicadores de Servicios



# Principales Indicadores alcanzados en el 2018

## Aspectos Operativos: Accidentes

<b>Indicador</b>	<b>2013</b>	<b>2014</b>	<b>2015</b>	<b>2016</b>	<b>2017</b>	<b>2018</b>
Número de Accidentes	12	12	19	17	19	19
Número de Personas Heridas	12	12	19	17	19	19
Número de Personas Fallecidas	0	0	0	0	0	0

# Principales indicadores alcanzados en el 2018



## Aspectos Operativos: **Mantenimiento**

- Monto ejecutado USD 5.41 millones:

### **USD 4.23 M en equipamiento:**

- ✓ Disponibilidad QC y RTG: 91.4% y 87.2%

### **USD 1.18 M en infraestructura civil**

- Principales tareas de mantenimiento ejecutadas:
  - ✓ Control de protección catódica de los pilotes del muelle para evitar corrosión
  - ✓ Pintado de las QCs y RTGs en zonas de difícil acceso
  - ✓ Implementación del sistema de monitoreo remoto de RTGs
  - ✓ Reacondicionamiento de la estación de combustible
  - ✓ Puesta en operación de RTG híbrida: aprovechamiento de la energía de bajada mediante el uso de ultracapacitores

# Principales indicadores alcanzados en el 2018

## Medio Ambiente

- Recertificación del ISO 14001:2015 Sistema de Gestión Ambiental
- Presentación a APN y OSITRAN del 7to Informe Anual Ambiental
- Monitoreos ambientales trimestrales.
- Presentación anual de declaración de residuos a DGASA
- Iniciativas Locales:
  - Adquisición de compactadora vertical para reciclaje de papel, cartón y plástico
  - Disminución de emisiones de CO2 en 15%
- Iniciativas Globales:
  - Día mundial del agua: del 20 al 23 de mayo
  - Día mundial del medio ambiente: del 4 al 8 de junio
  - GO GREEN: Recuperación de áreas verdes (15 de septiembre): Urb. Mujica Gallo (Oquendo - Ventanilla)



# Principales indicadores alcanzados en el 2018

## Seguridad

- Refrenda anual de la Declaración de Cumplimiento del Código PBIP (2018)
- Renovación certificado ISO 28000:2007
- Proceso de implementación de certificación como Operador Económico Autorizado ante SUNAT – Aduanas
- Amenazas a la seguridad

DECLARACIÓN DE CUMPLIMIENTO DE LA INSTALACIÓN PORTUARIA (DCIP)

N° 011-2015-APN-DCIP

Expedido en virtud de las disposiciones de la parte B del CÓDIGO INTERNACIONAL PARA LA PROTECCIÓN DE LOS BUQUES Y DE LAS INSTALACIONES PORTUARIAS (CÓDIGO PBIP)

Aprobado mediante Resolución de Gerencia General N° 453-2015-APN/GG

El Gobierno de

LA REPÚBLICA DEL PERÚ

Nombre de la instalación portuaria: TERMINAL DE CONTENEDORES DP WORLD CALLAO S.R.L. (Nuevo Terminal de Contenedores en el Terminal Portuario del Callao-Zona Sur)

Dirección de la instalación portuaria: Callao - Lima - Perú

CERTIFICA, que se ha efectuado la verificación del cumplimiento a la instalación portuaria "TERMINAL DE CONTENEDORES DP WORLD CALLAO S.R.L." (Nuevo Terminal de Contenedores en el Terminal Portuario del Callao-Zona Sur), sobre las disposiciones establecidas en el Capítulo XI-2 y de la Parte A del Código Internacional para la protección de los Buques y de las Instalaciones Portuarias (Código PBIP), habiéndose aprobado la Evaluación y el Plan de Protección de la Instalación Portuaria, para la interfase con los siguientes tipos de nave:

Portacontenedores

LA PRESENTE DECLARACIÓN DE CUMPLIMIENTO TENDRÁ VALIDEZ POR CINCO AÑOS, A PARTIR DE LA FECHA DE SU EXPEDICIÓN; A RESERVA DE LAS PERTINENTES VERIFICACIONES ANUALES

Expedido en: CALLAO - PERÚ  
Fecha de Expedición: 25 de septiembre de 2015



VERÓNICA ZAMBRANO CORELLO  
GERENTE GENERAL  
AUTORIDAD PORTUARIA NACIONAL



# Principales Indicadores alcanzados en el 2018

## Aspectos Económicos y Comerciales: Tráfico e Ingresos

<b>Tráficos e Ingresos</b>	<b>2014</b>	<b>2015</b>	<b>2016</b>	<b>2017</b>	<b>2018</b>
Recaladas	840	803	805	771	753
Volumen (en TEU)	1,426,516	1,238,903	1,139,229	1,247,259	1,305,242
Volumen (en contenedores)	906,182	790,353	710,860	766,561	798,122
Ingresos (en USD)	148,888	137,325	123,223	138,650	147,081



# Principales Indicadores alcanzados en el 2018

## Aspectos Económicos y Comerciales: Evolución histórica anual de reclamos

ESTADO/MATERIA	2013	2014	2015	2016	2017	2018
<b>1. INADMISIBLES</b>						
Facturación o cobro	4	2	1	1	10	14
Daños o pérdidas en perjuicio del usuario	13	9	26	16	9	7
Calidad y oportuna prestación de servicios	1	5	19	12	20	11
Defectos en la información proporcionada a los usuarios	0	0	1	1	3	0
Condicionamiento de atención de reclamos al pago previo de retribución facturada	0	0	1	0	0	0
Acceso a la infraestructura	-	-	-	2	10	8
No precisa	-	-	1	0	1	0
<b>TOTAL</b>	<b>18</b>	<b>16</b>	<b>49</b>	<b>32</b>	<b>53</b>	<b>40</b>
<b>2. IMPROCEDENTES</b>						
Facturación o cobro	2	1	0	1	5	2
Daños o pérdidas en perjuicio del usuario	0	0	3	6	4	5
Calidad y oportuna prestación de servicios	-	-	-	3	1	2
Acceso a la infraestructura	-	-	-	0	5	0
No precisa	-	-	-	0	1	0
<b>TOTAL</b>	<b>2</b>	<b>1</b>	<b>3</b>	<b>10</b>	<b>16</b>	<b>9</b>
<b>3. FUNDADOS</b>						
Facturación o cobro	10	7	1	0	11	6
Daños o pérdidas en perjuicio del usuario	5	14	9	4	3	9
Calidad y oportuna prestación de los servicios	0	2	0	5	4	3
Acceso a la infraestructura	-	-	-	0	1	0
<b>TOTAL</b>	<b>15</b>	<b>23</b>	<b>10</b>	<b>9</b>	<b>19</b>	<b>18</b>
<b>4. INFUNDADOS</b>						
Facturación o cobro	3	4	2	6	58	21
Daños o pérdidas en perjuicio del usuario	19	25	25	17	7	9
Calidad y oportuna prestación de los servicios	0	1	0	5	6	0
Acceso a la infraestructura	-	-	-	0	7	3
Defectos en la información proporcionada a los usuarios	-	-	-	0	0	1
<b>TOTAL</b>	<b>22</b>	<b>30</b>	<b>27</b>	<b>28</b>	<b>78</b>	<b>34</b>

# Principales Indicadores alcanzados en el 2018

## Aspectos Económicos y Comerciales

### HISTORICO ANUAL DEL ESTADO DE GANANCIAS Y PÉRDIDAS

(Expresado en miles de dólares americanos)

	2010	2011	2012	2013	2014	2015	2016	2017	2018
Ingresos	35,685	92,931	127,396	129,179	148,488	137,325	123,223	138,650	147,081
Costo del servicio	(18,710)	(24,746)	(40,504)	(41,194)	(51,879)	(48,620)	(45,925)	(48,917)	(50,551)
Utilidad Bruta	16,975	68,185	86,892	87,985	96,609	88,705	77,298	89,733	96,530
Gastos administrativo y ventas	(15,392)	(32,592)	(35,138)	(36,981)	(29,509)	(29,524)	(24,092)	(25,381)	(27,193)
Utilidad de operación	1,583	35,593	51,754	51,004	67,100	59,181	53,206	64,352	69,461
Otros ingresos y gastos financieros	(9,598)	(6,081)	(15,641)	(16,592)	(8,315)	(10,791)	(9,591)	(9,272)	(10,211)
Utilidad antes del impuesto a la renta	(8,015)	29,512	36,113	34,412	58,785	48,390	43,615	55,080	59,456
Impuesto a la renta	296	(7,269)	(11,208)	(11,124)	(17,847)	(14,958)	(13,793)	(16,847)	(18,381)
<b>Utilidad neta</b>	<b>(7,719)</b>	<b>22,243</b>	<b>24,905</b>	<b>23,288</b>	<b>40,938</b>	<b>33,432</b>	<b>22,822</b>	<b>38,233</b>	<b>41,075</b>

# Principales Indicadores alcanzados en el 2018

## Aspectos Económicos y Comerciales: Pólizas de Seguros y Cartas Fianzas vigentes

Pólizas de Seguro			
Tipo	Aseguradora	Cobertura primaria (USD)	Vencimiento
Seguro de todo riesgo de obras civiles terminadas	Chubb Seguros	100 m	Setiembre 30, 2019
Seguro de todo riesgo de obras civiles terminadas (en exceso)	Rímac Seguros	50 m	Octubre 1, 2019
Seguro de responsabilidad civil general, contractual, extracontractual y patronal	Rímac Seguros	50 m	Setiembre 30, 2019
Seguro de Vida Ley para trabajadores	Rímac Seguros	Según número de trabajadores	Julio 1, 2019
Seguro Complementario Trabajo de Riesgo Pensiones	Rímac Seguros	Según número de trabajadores	Junio 30, 2019
Seguro Complementario Trabajo de Riesgo Prestaciones de Salud	Rímac Seguros	Según número de trabajadores	Junio 30, 2019

**Asimismo, se tiene una carta fianza de Garantía de Fiel Cumplimiento del Contrato de Concesión por USD 21,350,000.00 en el Scotiabank que vence el 24 de julio del 2019**

# Impacto sobre el desarrollo económico social en la zona de influencia

## Principales acciones:

- Programa Global de Educación en Comercio Marítimo: capacitación a 350 niños.
- Implementación de 2 aulas para sicomotricidad y multisensorial en el CE Básico La Perla.
- Mejoras en la infraestructura del Hogar de Niñas Nuestra Señora de Guadalupe (Duchas y áreas de recreación).
- 7ma Carrera DP World Callao en beneficio de la Biblioteca del Colegio 2 de Mayo con una recaudación total de USD 23,500.
- Programa de Desarrollo y Empoderamiento DP World4women.



**Programas**  
**17**



**Beneficiarios**  
**5,336**

# Objetivos y agenda de trabajo para el 2019

## Programación de Inversiones y otros aspectos:

- Inicio de etapa pre-operativa de Fase 2: Presentación de Expediente Técnico y Estudio de Impacto Ambiental\*.
- Entrega de inversiones adicionales 2B
- Continua mejora de procesos operativos incluyendo su digitalización (DPORT).
- Trabajos de Mantenimiento: reemplazos de cables de grúas, implementación de mas RTGs híbridas, instalación de iluminación LED en patio de contenedores y ampliación de almacén de repuestos.
- Programas de Desarrollo Sostenible:
  - ✓ Programas de Educación Global y mejoramiento de infraestructura
  - ✓ Programas de diversidad, liderazgo y empoderamiento a la mujer
  - ✓ Cambio Climático: reducción de consumo de papel y Programa de Protección de Océanos

## Puntos críticos pendientes de resolver con Concedente y/u OSITRAN:

- Aprobación de Adenda N° 2 para implementación de Fase 2.

## Problemas que afectarían el desarrollo de la Concesión:

- Congestión en vías alrededor del puerto.
- Reincorporación de personal sancionado ordenado por Poder Judicial.
- Amenazas a la seguridad: Narcotráfico
- Interferencia de autoridades municipales Municipalidad Provincial del Callao

# Muelle Sur

---

# DP World Callao

**Francisco Roman**

Director de Asuntos Legales y Corporativos