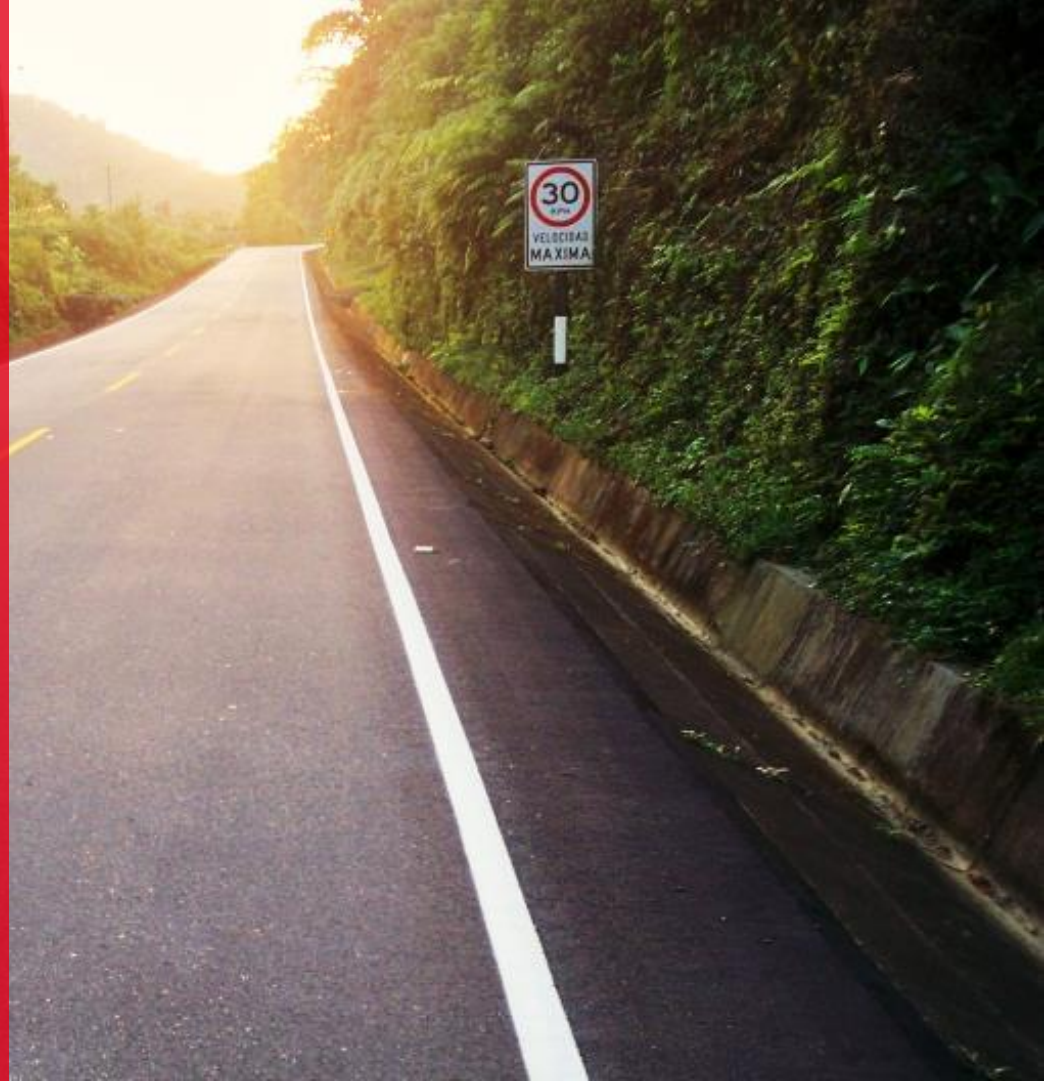


# PLAN DE NEGOCIOS 2019 IIRSA SUR TRAMO 3

Responsable: **RAPHAEL CARPIO**

////////////////////  
Marzo, 2019



# CONTENIDO

The background of the slide features a close-up, black and white photograph of several sharpened pencils. The pencils are arranged in a row, with their tips pointing upwards. The central pencil is the most prominent, showing its sharp lead tip and the texture of the wood. The other pencils are slightly out of focus, creating a sense of depth. The overall aesthetic is clean and professional.

**I. INTRODUCCIÓN**

**II. ASPECTOS GENERALES**

**III. RESUMEN EJECUTIVO 2018**

**IV. METAS ALCANZADAS 2018**

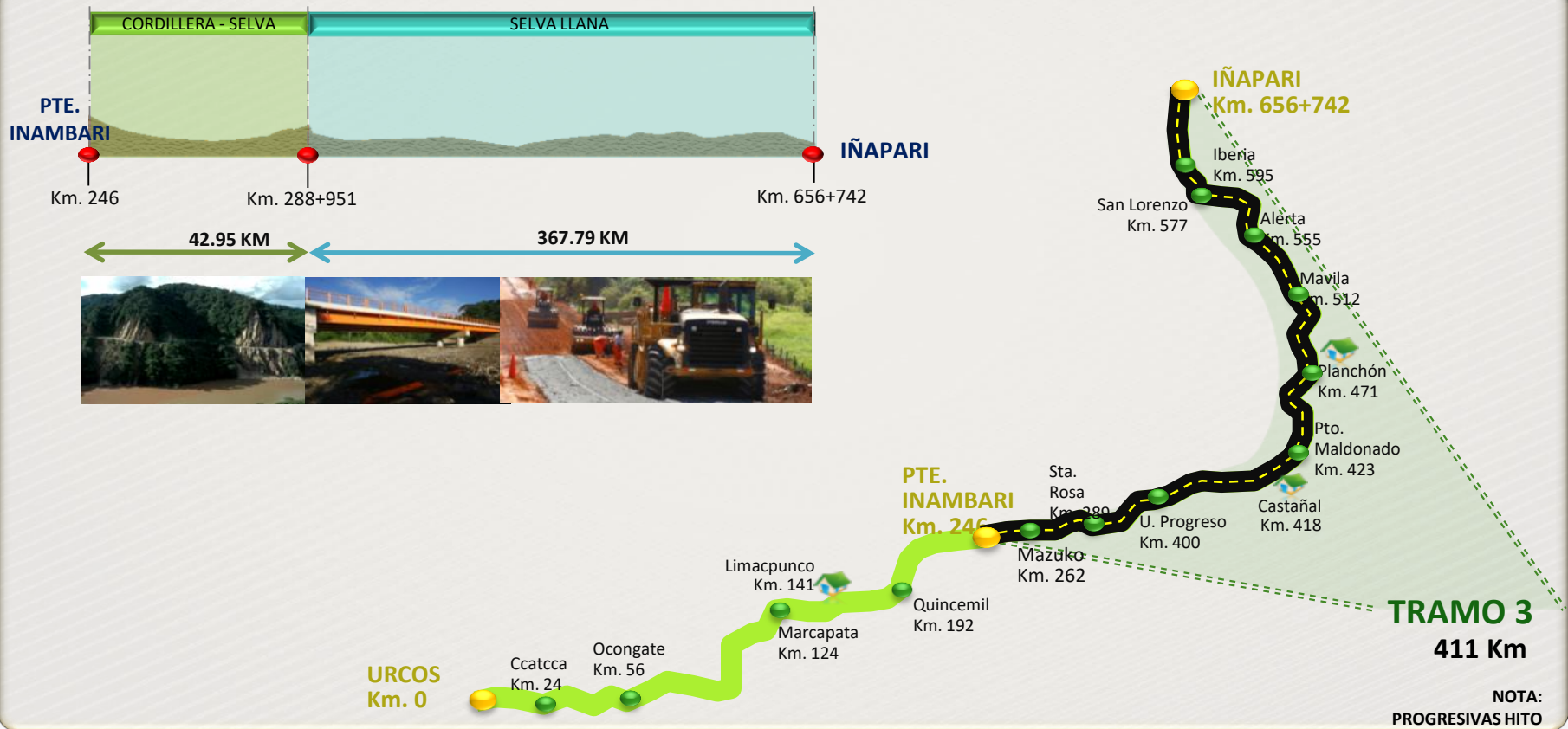
**V. OBJETIVOS Y AGENDA 2019**

**VI. OTROS ASPECTOS**



# I INTRODUCCIÓN

## TRAMO 3 – Selva



# CONTENIDO

A background image showing several sharpened pencils of various colors (black, grey, marbled) arranged in a row, pointing upwards. The pencils are set against a dark grey background. A vertical red bar is overlaid on the left side of the image, containing the table of contents text.

**I. INTRODUCCIÓN**

**II. ASPECTOS GENERALES**

**III. RESUMEN EJECUTIVO 2018**

**IV. METAS ALCANZADAS 2018**

**V. OBJETIVOS Y AGENDA 2019**

**VI. OTROS ASPECTOS**



## II ASPECTOS GENERALES – INFRAESTRUCTURA CONCESIONADA



**CARRETERA INTEROCEÁNICA SUR**  
**TRAMO 3**

411 Km de carretera  
asfaltada:

- TSB
- Carpeta Asfáltica



45 PUENTES



613 ALCANTARILLAS



14 PONTONES



3 UIPP's

## II ASPECTOS GENERALES – INFRAESTRUCTURA CONCESIONADA



UNIDAD DE PEAJE	UBICACIÓN (HITO)	SENTIDO
Unión Progreso	KM. 354+800	Ambos Sentidos
Planchón	KM. 467+900	Ambos Sentidos
San Lorenzo	KM. 574+500	Ambos Sentidos





# CONTENIDO

The background of the slide features a close-up, black and white photograph of several sharpened pencils. The pencils are arranged in a row, with their tips pointing upwards. The lighting creates strong highlights and shadows, emphasizing the texture of the wood and the sharpness of the lead. The pencils have a marbled pattern on their bodies. The overall composition is clean and professional.

**I. INTRODUCCIÓN**

**II. ASPECTOS GENERALES**

**III. RESUMEN EJECUTIVO 2018**

**IV. METAS ALCANZADAS 2018**

**V. OBJETIVOS Y AGENDA 2019**

**VI. OTROS ASPECTOS**



**III RESUMEN EJECUTIVO 2018**



DESCRIPCIÓN	CULMINADOS 2018
<b>TRAMO 3</b>	
<b>OAs</b>	<b>1</b>
<b>TMEs</b>	<b>2</b>
<b>ITMs</b>	<b>4</b>



18-07-2018



# CONTENIDO



**I. INTRODUCCIÓN**

**II. ASPECTOS GENERALES**

**III. RESUMEN EJECUTIVO 2018**

**IV. METAS ALCANZADAS 2018**

**V. OBJETIVOS Y AGENDA 2019**

**VI. OTROS ASPECTOS**



---

# INVERSIONES EJECUTADAS: INVERSIÓN ANUAL

---



## INVERSIONES EJECUTADAS EN EL 2018

## INVERSIONES EJECUTADAS DURANTE EL 2018

INDICADOR	2018
OBRAS ACCESORIAS	868,708.44
INFORMES TECNICOS DE MANTENIMIENTO (ITM)	853,863.53
TRABAJOS DE MANTENIMIENTO DE EMERGENCIA (TME)	401,492.53
PAMO y CAM	10,539,609.57
<b>TOTAL INVERSION EJECUTADA 2018</b>	<b>12,663,674.07</b>

\* Montos expresados en Dólares Americanos - no incluyen IGV

[VER DETALLE](#)

---

## **ASPECTOS OPERATIVOS: OPERACIONES**

---



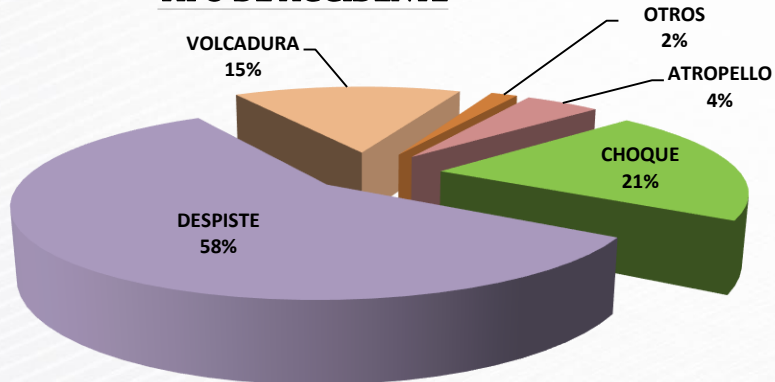
## IV METAS ALCANZADAS 2018 – ASPECTOS OPERATIVOS

### ACCIDENTES REPORTADOS Y ATENDIDOS POR EL CCO

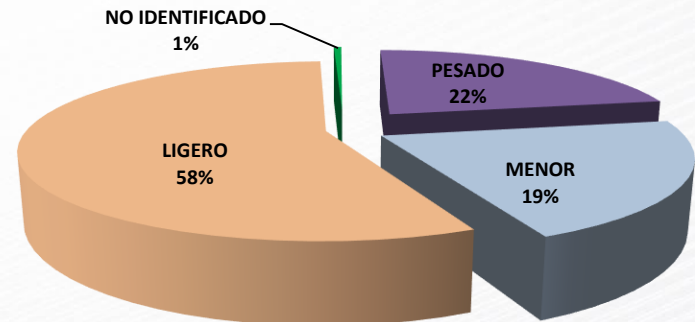
**EVOLUCIÓN HISTÓRICA ANUAL DE ACCIDENTES - TRAMO 3**

INDICADOR	2011	2012	2013	2014	2015	2016	2017	2018
N° DE ACCIDENTES	34	154	153	146	138	143	119	166
N° DE PERSONAS HERIDAS	47	124	89	100	88	68	75	74
N° DE PERSONAS FALLECIDAS	12	16	15	24	15	15	11	3

**TIPO DE ACCIDENTE**

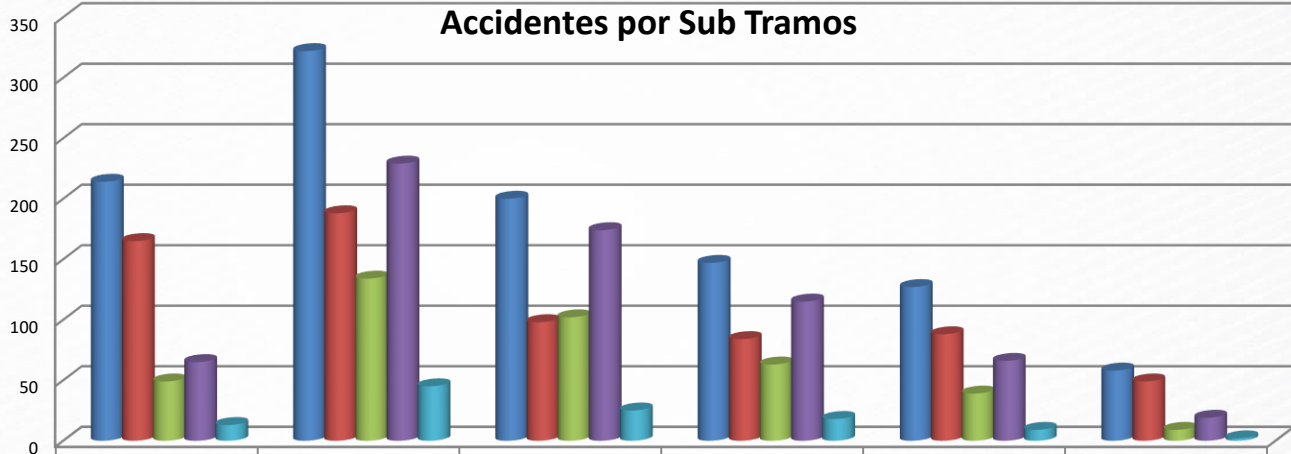


**VEHICULOS INVOLUCRADOS**



**IV METAS ALCANZADAS 2018 – ASPECTOS OPERATIVOS**

**ACCIDENTES ACUMULADOS 2011 – 2018 ATENDIDOS POR EL CCO**



	SUB TRAMO 1	SUB TRAMO 2	SUB TRAMO 3	SUB TRAMO 4	SUB TRAMO 5	SUB TRAMO 6
■ N° ACCIDENTES	214	322	200	147	127	58
■ ACC.C/DAÑOS MATERIALES	165	188	98	84	88	49
■ ACCIDENTES CON VICTIMAS	49	134	102	63	39	9
■ HERIDOS	65	229	174	115	66	19
■ MUERTOS	13	45	25	18	9	2

Pte.  
Inambari  
Sta. Rosa

Sta. Rosa  
Laberinto

Laberinto  
Pto.  
Maldonado

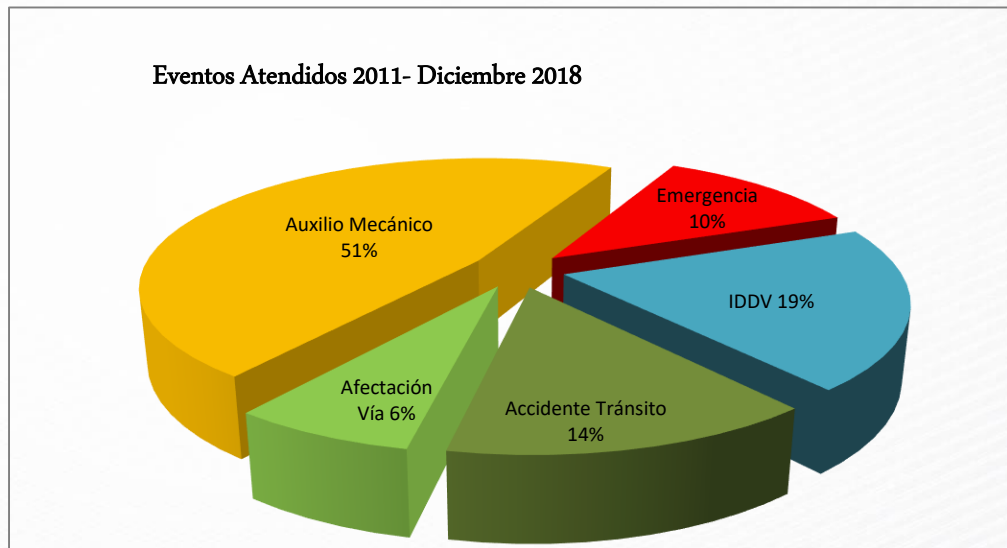
Pto.  
Maldonado  
Alegria

Alegria  
Iberia

Iberia  
Iñapari

## EVENTOS REPORTADOS Y ATENDIDOS POR EL CCO - GENERAL

AÑO	EVENTOS REPORTADOS
2011	272
2012	942
2013	843
2014	732
2015	866
2016	1187
2017	1272
2018	1415



\* IDDV = Invasión de derecho de vía



## IV METAS ALCANZADAS 2018 – ASPECTOS OPERATIVOS

### CONTROL DE PESO Y MEDIDAS VEHICULARES



**Sobre Peso Acumulado**

**149,015 Tn**



**Monto Acumulado No  
Recaudado**

**US\$ 64,421,000**

- No existe la presencia de SUTRAN
- Entrega de Actas Educativas

# IV METAS ALCANZADAS 2018 – ASPECTOS OPERATIVOS

## SERVICIOS OFRECIDOS

### Interoceánica Sur [TRAMO 03]

**UIPP**  
Unidad Integrada de Peajes y Pesaje



Libro de Sugerencias  
y Reclamos



Patrulleje de  
Inspección



Servicio gratuito  
de auxilio y grúa



Servicios  
Higiénicos



Policía Nacional  
del Perú



41 Postes SOS

**CCO**  
IRSA SUR

221-2141  
989 159 513

Centro de Control  
de Operaciones



▪ INICIO DE OPERACIONES: 30 DE MARZO DEL 2012.

---

## **ASPECTOS OPERATIVOS: MANTENIMIENTO**

---

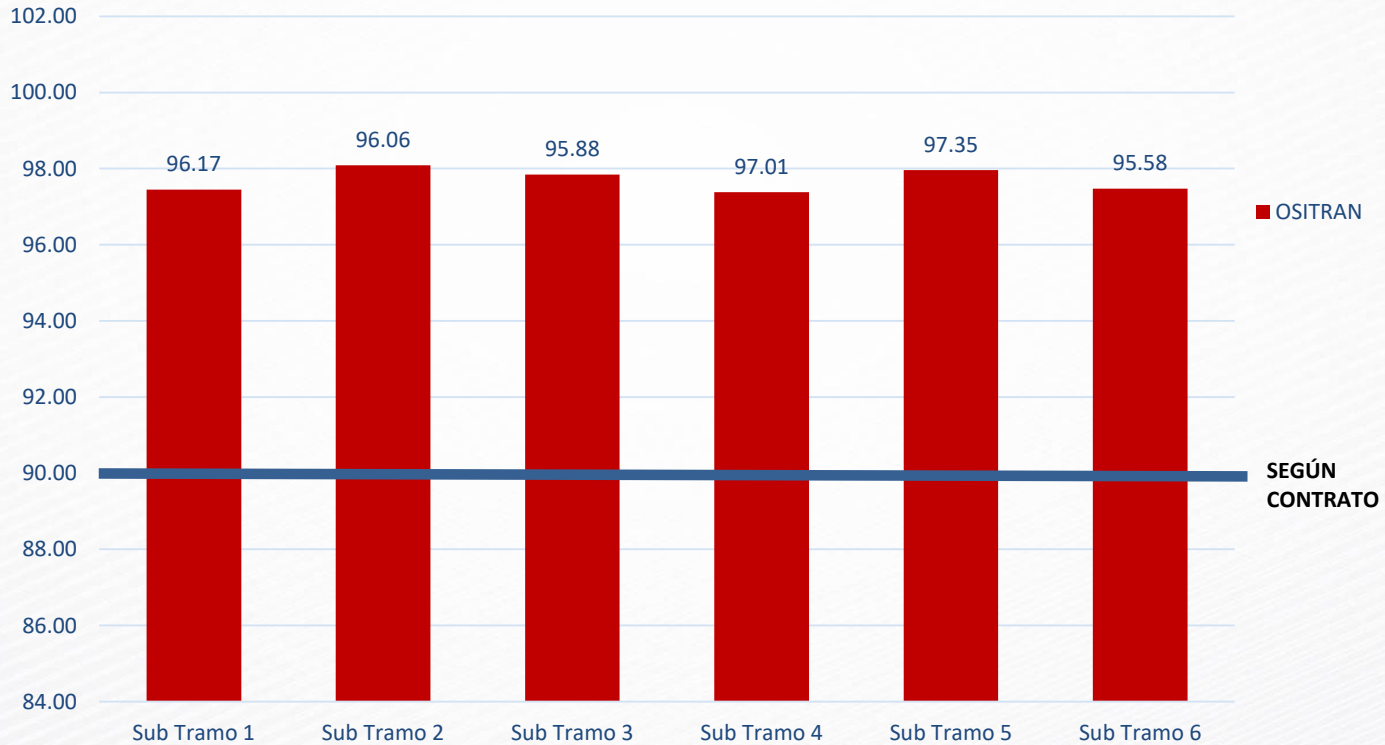


**IV METAS ALCANZADAS 2018 – ASPECTOS OPERATIVOS - MANTENIMIENTO**

**EVALUACIÓN DE NIVELES DE SERVICIO**

**Nivel de Servicio – Abril y Octubre del 2018 de TRAMO 3**

ST1	96.17%
ST2	96.06%
ST3	95.88%
ST4	97.01%
ST5	97.35%
ST6	95.58%



# IV METAS ALCANZADAS 2018 – ASPECTOS OPERATIVOS - MANTENIMIENTO

## ACTIVIDADES DE MANTENIMIENTO RUTINARIO – TRAMO 3

DESCRIPCIÓN DE ACTIVIDAD	UND	METRADO
DESBROCE	m2	12,511,642
LIMPIEZA DE CUNETETA DE VIA	ml	1,432,064
LIMPIEZA DE CALZADA Y BERMA	m2	761,456
REPARACION DE BACHEO SUPERFICIAL	m2	24,434
LIMPIEZA DE DESLIZAMIENTOS MENORES	m3	12,461



Bacheo



Desbroce Manual



Limpieza de Cuneta

# IV METAS ALCANZADAS 2018 – ASPECTOS OPERATIVOS - MANTENIMIENTO

## ACTIVIDADES DE MANTENIMIENTO RUTINARIO – TRAMO 3

DESCRIPCIÓN DE ACTIVIDAD	UND	METRADO
LIMPIEZA DE DELINEADOR	Und	7,252
LIMPIEZA DE PLACAS DE SEÑALIZACION	m2	530
REPINTADO DE POSTES DE SEÑALIZACION	m2	938
REPINTADO DE POSTES KILOMETRICOS	m2	56



Limpieza de calzada y berma



Limpieza de Placas de Señalización



## IV METAS ALCANZADAS 2018 – ASPECTOS OPERATIVOS - MANTENIMIENTO

### ACTIVIDADES DE MANTENIMIENTO RUTINARIO – TRAMO 3

DESCRIPCIÓN DE ACTIVIDAD	UND	METRADO
LIMPIEZA DE ALCANTARILLAS Y SUBDRENES	ml	34,653
REPOSICION DE DELINEADORES	und	159
REPOSICION DE POSTES DE SEÑALIZACION	und	12
REPOSICION DE TACHAS	und	913
LIMPIEZA DE BASURA Y ESCOMBROS	m2	4,569,509



Reposición de delineadores



Reposición de Guardavías

## IV METAS ALCANZADAS 2018 – ASPECTOS OPERATIVOS - MANTENIMIENTO

### MANTENIMIENTO DE EMERGENCIA

ESTADO DE LA TRANSITABILIDAD POR DERRUMBES 2018		
Tipo	Cant. De Derrumbes	Incidencia
Normal	7	12.5%
Restringida	39	69.6%
Interrumpida	10	17.9%

SUB-TRAMO	VOLUMEN TOTAL 2018
Inambari - Iñapari	25,380 m3



**Normal:** Sin interrupción

**Restringida:** Interrupción de media vía

**Interrumpida:** Interrupción de ambas vías



# IV METAS ALCANZADAS 2018 – ASPECTOS OPERATIVOS - MANTENIMIENTO

## MANTENIMIENTO DE EMERGENCIA





**IV METAS ALCANZADAS 2018 – ASPECTOS OPERATIVOS - MANTENIMIENTO**

**MANTENIMIENTO DE EMERGENCIA**





# IV METAS ALCANZADAS 2018 – ASPECTOS OPERATIVOS - MANTENIMIENTO

## OBRA ACCESORIA: km 264+400



km 264+400



**IV METAS ALCANZADAS 2018 – ASPECTOS OPERATIVOS - MANTENIMIENTO**

**TRABAJOS DE MANTENIMIENTO DE EMERGENCIA: km 282+980**



km 282+980



## IV METAS ALCANZADAS 2018 – ASPECTOS OPERATIVOS - MANTENIMIENTO

### ITM's CONCLUIDOS – TRAMO 3

ITM's  
CONCLUIDOS



T3

Señalización Horizontal Planchón – Iberia  
(130 km)

T3

ITM reparación por daños y derrumbe Dic  
12 – Abr 13

T3

ITM reparación por daños y derrumbe Dic  
13 – Abr 14

T3

ITM pintura en barandas de Puentes y  
Pontones del tramo Inambari – Pto. Maldonado





## IV METAS ALCANZADAS 2018 – ASPECTOS OPERATIVOS - MANTENIMIENTO

**ITM's EN EJECUCIÓN: SEÑALIZACIÓN HORIZONTAL U. PROGRESO - PLANCHON (PINTADO INICIAL)**

ITM's  
En Ejecución

67%

Progresivas Hito





---

## **ASPECTOS OPERATIVOS: MEDIO AMBIENTE**

---

# IV METAS ALCANZADAS 2018 – ASPECTOS OPERATIVOS – MEDIO AMBIENTE

## RESIDUOS GENERADOS EN EL 2018 – TRAMO 3

Se cumple con lo estipulado en la Ley N° 27314, modificado mediante DL 1278 y su respectivo reglamento N° 014-2017- MINAN



Residuos Generados	2018		
	Kg	Densidad promedio (Kg/m3)	m <sup>3</sup>
Residuos Orgánicos	24,603	149.57	164
Residuos Inorgánicos	44,834	149.57	300

## IV METAS ALCANZADAS 2018 – ASPECTOS OPERATIVOS – MEDIO AMBIENTE

### PASTORA

#### Actividades de mantenimiento en la OA Pastora

- Recojo de residuos sólidos (generados)
- Contamos con Estación de Emergencia de Salud
- Monitoreo de Calidad de agua y sedimentos en cumplimiento a lo indicado en la Resolución Directoral de Derecho de uso de Área Acuática emitido por la Dirección General de Capitanías y Guardacostas RD N°572-2015-MGP/DGCG.





## IV METAS ALCANZADAS 2018 – ASPECTOS OPERATIVOS – MEDIO AMBIENTE

### Obra Accesorias km 264+280 – 264+350

Actividades de Implementación del Plan de Manejo Ambiental durante la ejecución de la ejecución de la OA Km 264:

- Monitoreo Ambiental (aire, agua y ruido)
- Señalización de sensibilización ambiental
- Recojo de residuos.



# IV METAS ALCANZADAS 2018 – ASPECTOS OPERATIVOS – MEDIO AMBIENTE

## IMPLEMENTACIÓN DEL PGSA – CHARLAS DE SENSIBILIZACIÓN AMBIENTAL A INSTITUCIONES EDUCATIVAS



### POBLACIÓN SENSIBILIZADA

PROVINCIA	DISTRITO	COMUNIDAD	TOTAL
TAMBOPATA	INAMBARI	PUENTE INAMBARI km 246 LD	40
		LOROMAYO km 249 LI	11
		ALTO DOS DE MAYO Km 264 LD	36
		ASOCIACIÓN PUEBLO UNIDO km 264 LI	48
	LAS PIEDRAS	MAVILA km 512 LI	6
TAHUAMANU	TAHUAMANU	SAN LORENZO Km 573 LI	120



## IV METAS ALCANZADAS 2018 – ASPECTOS OPERATIVOS – MEDIO AMBIENTE

### PROGRAMA DE REDUCCIÓN DE GASES DE EFECTO INVERNADERO

#### Programa de Reforestación



Se estima una proyección de 169 Toneladas de CO2 evitadas en un promedio de 10 años



Se realiza el monitoreo de la plantación para garantizar el crecimiento y la sostenibilidad de la reforestación.



# IV METAS ALCANZADAS 2018 – ASPECTOS OPERATIVOS – MEDIO AMBIENTE

## Campañas de Medio Ambiente

### Sensibilización ambiental

5 de junio Día del Medio Ambiente



---

## **ASPECTOS OPERATIVOS: SEGURIDAD**

---

**IV METAS ALCANZADAS 2018 – ASPECTOS OPERATIVOS - SEGURIDAD**

**INDICADORES DE SEGURIDAD EN EL TRABAJO**

Descripción	Acumulado O&M	Meta O&M 2018
$* \text{Accidentes Con Baja} = \frac{N^{\circ} \text{ACB}}{N^{\circ} \text{HH Trabajadas}} \times 1'000,000$	<b>0.59</b>	<b>*1.43</b>



*\*Tasa de Frecuencia de Accidentes con baja según Meta y cumplimiento corporativo*

**2018**

**1'809,770  
HHT**



**24'392,449**

**HHT sin Accidentes Fatales  
(Desde set 2009)**

**11,008.50 HH CAPACITADAS**



# IV METAS ALCANZADAS 2018 – ASPECTOS OPERATIVOS - SEGURIDAD

## PROGRAMA DE SEGURIDAD Y SALUD EN EL TRABAJO



**Campaña de Cuidado de Manos dirigida al personal de Operación y Mantenimiento**



**Programa de Simulacros en Actividades de Operación y Mantenimiento**



**Trabajos en Altura**

# IV METAS ALCANZADAS 2018 – ASPECTOS OPERATIVOS - SEGURIDAD

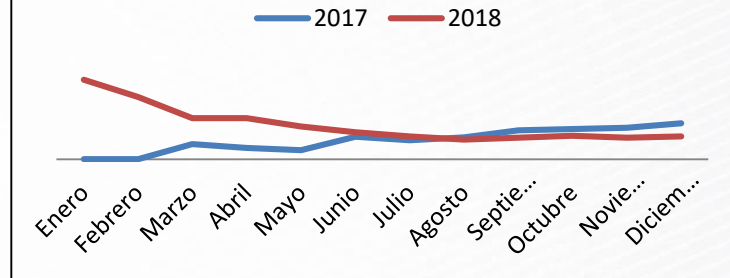
## PROGRAMA DE SEGURIDAD VIAL

### SEGURIDAD VIAL

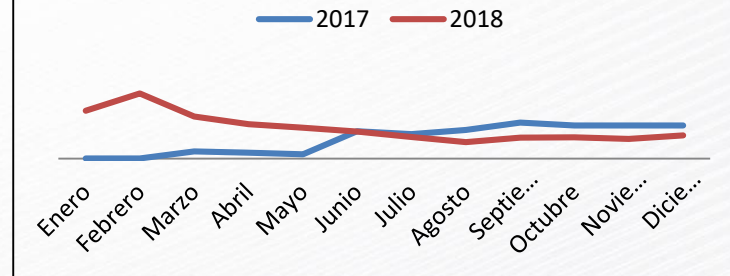
	REALIZADO	
	2017	2018
Índice de Accidentes	0.70	0.70
Índice de heridos	39.13	36.47
Índice de muertos	4.18	2.91
Índice de mortalidad	2.46	1.57
Índice de gravedad	0.23	0.16

\* Cumplimiento coporativo.

### Índice de mortalidad



### Índice de gravedad





### PROGRAMA DE SEGURIDAD VIAL

#### Caminata por el Día de la Seguridad Vial – Puerto Maldonado



#### **Objetivo:**

En el marco de una política de prevención de accidentes de tránsito y con el objetivo de sensibilizar a los ciudadanos de la importancia de una cultura en Seguridad Vial y respeto a las normas de tránsito.

#### **Numero de Participantes:**

485 personas.

#### **Instituciones Participantes de Puerto Maldonado:**

CORESEVI / Dirección Regional de Transportes y Comunicaciones / Dirección Regional de Salud / Dirección Regional de Educación / Municipalidad de Tambopata / Municipalidad de Inambari / Dirección Regional de la PNP / SUTRAN / Compañía de Bomberos / IIRSA SUR.

### PROGRAMA DE SEGURIDAD VIAL

#### Campaña de Seguridad Vial - UIPP Planchón



#### **Objetivo:**

Concientizar y sensibilizar a los conductores de las empresas de transporte publico y privado en general en el cumplimiento de las normas de tránsito.

#### **Numero de Tomas de Alcohol en Aliento:**

154 pruebas.

#### **Instituciones Participantes de Puerto Maldonado:**

Dirección Regional de la PNP / SUTRAN / IIRSA SUR.



### PROGRAMA DE SEGURIDAD VIAL

#### Campaña de Seguridad Vial - UIPP Unión Progreso



#### **Objetivo:**

Concientizar y sensibilizar a los conductores de las empresas de transporte publico y privado en general en el cumplimiento de las normas de tránsito.

#### **Numero de Tomas de Alcohol en Aliento:**

285 pruebas.

#### **Instituciones Participantes de Puerto Maldonado:**

Dirección Regional de la PNP / SUTRAN / IIRSA SUR.

## IV METAS ALCANZADAS 2018 – ASPECTOS OPERATIVOS - SEGURIDAD

### PROGRAMA DE SEGURIDAD VIAL

Dirigido a conductores de las empresas de transporte público y privado en general



Campaña de Seguridad Vial - UIPP  
Planchón Dirección Regional de la PNP /  
SUTRAN / IIRSA SUR.



Campaña de Seguridad Vial - UIPP  
Unión Progreso en conjunto con la  
Dirección Regional de la PNP / SUTRAN  
/ IIRSA SUR.



Campaña de Seguridad Vial - Terminal  
Terrestre de Puerto  
Maldonado en conjunto con SUTRAN /  
IIRSA SUR.



---

---

# **ASPECTOS ECONÓMICOS Y COMERCIALES**

---

---

## IV METAS ALCANZADAS 2018 – ASPECTOS OPERATIVOS

### TRÁFICO E INGRESOS

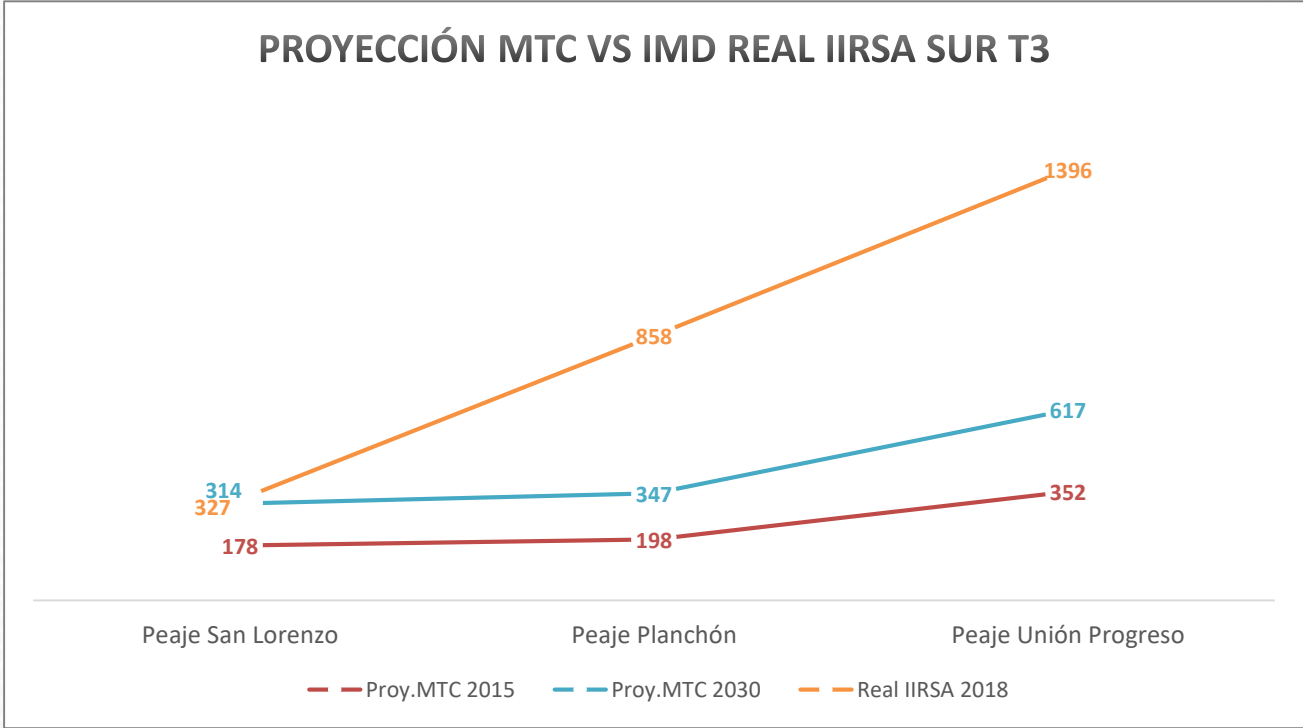
#### EVOLUCIÓN HISTORICA ANUAL DE TRÁFICO Y DE INGRESOS POR PEAJE EN CARRETERAS

INDICADOR	2012	2013	2014	2015	2016	2017	2018
<b>VEHÍCULOS</b>							
LIVIANOS (Unidades)	401,090	545,782	518,338	563,317	666,926	669,378	737,463
PESADOS (Unidades)	100,139	147,379	145,405	149,201	179,995	190,185	213,022
<b>INGRESOS</b>							
RECAUDACION LIVIANOS (U\$S)	648,596	871,998	831,078	835,943	1,034,779	1,112,675	1,198,454
RECAUDACIÓN PESADOS (U\$S)	583,751	879,744	918,803	862,971	1,080,525	1,243,734	1,339,210



**IV METAS ALCANZADAS 2018 – ASPECTOS OPERATIVOS**

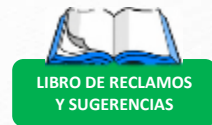
**TRÁNSITO IMDA POR PEAJE**



# IV METAS ALCANZADAS 2018 – ASPECTOS OPERATIVOS

## EVENTOS REPORTADOS Y ATENDIDOS POR EL CCO - RECLAMOS

EVOLUCIÓN HISTÓRICA ANUAL DE RECLAMOS								
INDICADOR	2011	2012	2013	2014	2015	2016	2017	2018
ADMISIBLES	-	-	-	-	-	-	-	-
IMPROCEDENTES	-	3	4	9	2	3	6	12
FUNDADOS	-	-	-	-	-	1	1	2
INFUNDADOS	-	-	-	-	-	-	2	-
TOTAL RECLAMOS	-	3	4	9	2	4	9	14



Canales utilizados para los reclamos:  
 12 fueron por libro de reclamos.  
 01 por pág. Web  
 01 por teléfono CCO



---

# **ASPECTOS ADMINISTRATIVOS Y FINANCIEROS**

---

# IV METAS ALCANZADAS 2018 – ASPECTOS ADMINISTRATIVOS Y FINANCIEROS

## HISTORICO DE GANANCIAS Y PÉRDIDAS -Concesionaria Interoceánica Sur Tramo 3 SA

Expresado en miles de Soles

INDICADOR	2011	2012	2013	2014	2015	2016	2017	2018
INGRESOS	225,987	147,666	262,738	132,233	189,853	188,546	52,667	53,402
COSTOS	(219,370)	(135,152)	(132,040)	(89,190)	(162,917)	(161,199)	(38,770)	(37,718)
GASTOS OPERATIVOS	(1,031)	(6,314)	(12,877)	(24)	(19,675)	(9,861)	(6,449)	(380)
UTILIDAD OPERATIVA	5,586	6,200	117,821	43,019	7,261	17,486	7,448	15,304
INGRESOS FINANCIEROS			5,544	5,839	24,732	-		
GASTOS FINANCIEROS	(3,001)	(1,968)	-	-	-	(12,094)	(2,299)	(554)
UTILIDAD ANTES DE INTERESES E IMP	2,585	4,232	123,365	48,858	31,993	5,392	5,189	14,750
IMPUESTO A LA RENTA	(886)	(1,321)	(36,698)	(14,647)	(9,431)	(1,416)	(3,260)	(4,319)
UTILIDAD NETA	<b>1,699</b>	<b>2,911</b>	<b>86,667</b>	<b>34,211</b>	<b>22,562</b>	<b>3,976</b>	<b>1,929</b>	<b>10,431</b>

*\* Montos Expresado en Soles*



**IV METAS ALCANZADAS 2018 – ASPECTOS ADMINISTRATIVOS Y FINANCIEROS**

<b>POLIZAS DE SEGURO - Concesionaria Interoceánica Sur Tramo 3</b>				
<b>POLIZA</b>	<b>TIPO</b>	<b>ENTIDAD FINANCIERA</b>	<b>IMPORTE TOTAL (US\$)</b>	<b>VENCIMIENTO</b>
1201-522732	Responsabilidad Civil	Rimac Seguros	2,000,000,000	31/08/2019

\*Polizas obligatorias de acuerdo al contrato de concesión

**IV METAS ALCANZADAS 2018 – ASPECTOS ADMINISTRATIVOS Y FINANCIEROS**
**CARTAS FIANZA - Concesionaria Interoceánica Sur Tramo 3**

<b>CARTAS FIANZAS</b>	<b>TIPO</b>	<b>ENTIDAD FINANCIERA</b>	<b>IMPORTE TOTAL (US\$)</b>	<b>VENCIMIENTO</b>
D000-876644	Fiel Cumplimiento Contrato de Concesión	Banco de Crédito del Perú	8,413,052.33	17/07/2019
3012017003640-1	Obra Adicional Empalme Puente Internacional sobre el Rio Acre_Valor.N°09	AVLA PERU SEGUROS	72,030.28	1/11/2019
3012017002059-1	Obra de microrevestimiento al avance acumulado de la VPF N°11.	AVLA PERU SEGUROS	56,698.80	1/04/2019
3012016001220-2	Garantía por ejecución de obras-Cláusula 8.23 n).	AVLA PERU SEGUROS	8,136,400.00	2/01/2020

\*Cartas Fianzas de acuerdo al contrato de concesión



# CONTENIDO

The background of the slide features a row of sharpened pencils with marbled patterns, set against a dark grey background. The pencils are arranged horizontally, with their tips pointing upwards. The lighting creates soft shadows and highlights the texture of the pencil wood and the sharpness of the lead tips.

**I. INTRODUCCIÓN**

**II. ASPECTOS GENERALES**

**III. RESUMEN EJECUTIVO 2018**

**IV. METAS ALCANZADAS 2018**

**V. OBJETIVOS Y AGENDA 2019**

**VI. OTROS ASPECTOS**

---

# PROGRAMACIÓN DE INVERSIONES

---

## ESTIMACION ANUAL DE LAS INVERSIONES A EJECUTAR

INDICADOR	2019	2020	2021	2022	2023
OBRAS ACCESORIAS	7,800,000	1,200,000	1,200,000	1,200,000	1,200,000
INFORMES TECNICOS DE MANTENIMIENTO (ITM)	14,948,000	16,295,202	20,273,228	19,741,321	2,993,424
TRABAJOS DE MANTENIMIENTO DE EMERGENCIA (TME)	300,000	300,000	300,000	300,000	300,000
PAMO y CAM	12,521,436	12,521,436	13,744,441	13,744,441	13,744,441
<b>TOTAL INVERSION EJECUTADA (US\$)</b>	<b>35,569,436</b>	<b>30,316,638</b>	<b>35,517,669</b>	<b>34,985,762</b>	<b>18,237,865</b>

\*Monto en US\$ incluye CD+GG+UT+Reajuste+Tasa de regulación (Sin IGV)



---

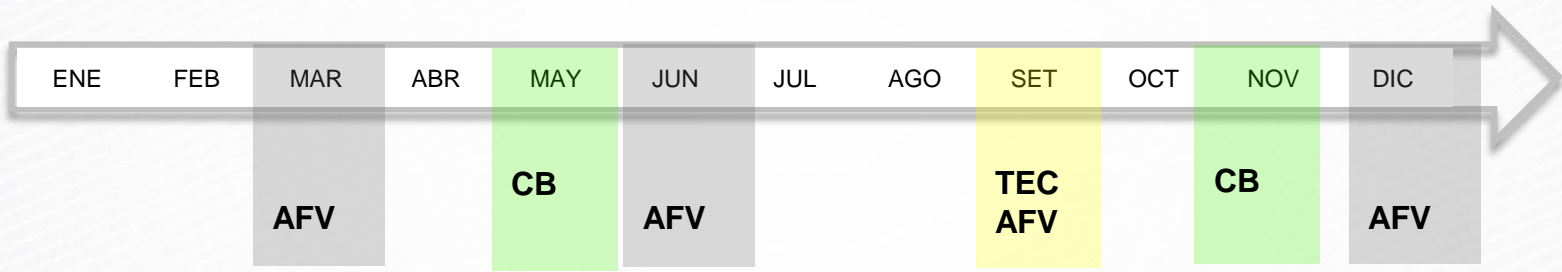
## ASPECTOS OPERATIVOS: OPERACIONES

---

**V OBJETIVOS Y AGENDA 2019 – ASPECTOS OPERATIVOS - OPERACIONES**

**OBLIGACIONES CONTRACTUALES PEAJE Y PESAJE**

**Cumplir con las Obligaciones contractuales Peaje y Pesaje Tramo 3**



AFV : Auditoría de Flujo Vehicular  
 TEC : Tiempo de Espera en Cola  
 CB : Calibración Balanza Fija

Trimestral  
 Anual  
 Semestral

---

## ASPECTOS OPERATIVOS: MANTENIMIENTO

---



## V OBJETIVOS Y AGENDA 2019 – ASPECTOS OPERATIVOS - MANTENIMIENTO

### NIVELES DE SERVICIO

Mantener los Niveles de Servicio en todos los Parámetros de la Vía



**V OBJETIVOS Y AGENDA 2019 – ASPECTOS OPERATIVOS - MANTENIMIENTO**

<b>CRONOGRAMA RESUMEN 2019</b>												
<b>PROYECTO</b>	<b>ENE</b>	<b>FEB</b>	<b>MAR</b>	<b>ABR</b>	<b>MAY</b>	<b>JUN</b>	<b>JUL</b>	<b>AGO</b>	<b>SEP</b>	<b>OCT</b>	<b>NOV</b>	<b>DIC</b>
Obras Accesorias												
Mantenimiento Periódico (ITM)												
Trabajos de Mantenimiento de Emergencia												
Mantenimiento Rutinario												

**TRAMO 3**

- 3 Obras Accesorias
- 8 ITM's
- Mantenimiento Rutinario



---

---

# **ASPECTOS ECONÓMICOS Y COMERCIALES**

---

---



**EVOLUCIÓN HISTÓRICA ANUAL DE TRÁFICO Y DE INGRESOS POR PEAJE EN CARRETERAS**

INDICADOR	2012	2013	2014	2015	2016	2017	2018	Tendencia 2019
<b>VEHÍCULOS</b>								
LIVIANOS (Unidades)	401,090	545,782	518,338	563,317	666,926	669,378	737,463	776,604
PESADOS (Unidades)	100,139	147,379	145,405	149,201	179,995	190,185	213,022	217,282
<b>INGRESOS</b>								
RECAUDACION LIVIANOS (U\$S)	648,596	871,998	831,078	835,943	1,034,779	1,112,675	1,198,454	1,281,156
RECAUDACIÓN PESADOS (U\$S)	583,751	879,744	918,803	862,971	1,080,525	1,243,734	1,339,210	1,365,994

---

## **PROBLEMAS QUE PODRÍAN AFECTAR EL DESARROLLO DE LA CONCESIÓN**

---

**CONCEDENTE:**

- PAGO OPORTUNO DE LAS FACTURAS EMITIDAS POR LA CONCESIONARIA Y APROBADAS POR OSITRAN. (PAMO, CAM, ITM, TME Y OA).





---

**ASPECTOS O PUNTOS CRÍTICOS QUE EXISTEN POR RESOLVER CON EL  
CONCEDENTE O CON OSITRAN**

---

TRAMO 3

COSTO ANUAL DE MANTENIMIENTO – CAM

Pastora y OA Km 264

- **El Concedente debe proponer los CAM**
- Afecta la liquidez del contrato

MANTENIMIENTO PERIÓDICO – ITM

ITM Pavimento km 596 al km 656

- **Falta aprobación por parte del Regulador**
- Se puede incrementar el alcance de los trabajos

MANTENIMIENTO PERIÓDICO – ITM

ITM PAVIMENTO KM 467 AL KM 596

- **Falta aprobación por parte del Concedente**
- Se puede incrementar el alcance de los trabajos

MANTENIMIENTO PERIÓDICO – ITM

ITM PAVIMENTO KM 246 AL KM 351

- **Falta aprobación por parte del Regulador**
- Se puede incrementar el alcance de los trabajos

MANTENIMIENTO PERIÓDICO – ITM

ITM PAVIMENTO KM 351 AL KM 426

- **Falta aprobación por parte del Regulador**
- Se puede incrementar el alcance de los trabajos

TRAMO 3

MANTENIMIENTO PERIÓDICO – ITM

ITM SEÑALIZACION HORIZONTAL KM 596 AL KM 656



- **Falta aprobación por parte del Concedente**
- Problemas de seguridad al usuario de la vía

ELABORACION DE PID PARA OBRAS ACCESORIAS

OA KM 254, OA KM 255, OA KM 435 Y OA KM 432



- **Falta aprobación por parte del Concedente**
- Incremento del alcance de la obra y por ende de la inversión a realizar por el Estado

FIRMA DE ACTA DE ACUERDO OBRAS ACCESORIAS

OA KM 318+000 Y OA KM 261



- **Falta aprobación por parte del Concedente**
- Incremento del alcance de la obra y por ende de la inversión a realizar por el Estado



### OSITRAN:

- Conformidad en la categorización de un proyecto, si se ejecutará como Trabajo de Mantenimiento de Emergencia Preventiva o como Obra Accesoría.
- Aprobación del Informe para la Ejecución del Trabajo de Mantenimiento de Emergencia Preventiva.
- Aprobación de la Necesidad de los Informes técnicos de Mantenimiento (ITM).

### Consecuencias:

- Cambio en las condiciones actuales del sector obligando a realizar replanteos en campo, expedientes desactualizados e incremento del alcance de los trabajos que deberán ser aprobados con un nuevo ITM.
- Poner en Riesgo la Transitabilidad y al Usuario debido a la demora en la aprobación de los Informes de Trabajo de Mantenimiento de Emergencia Preventiva/ Informe Técnico de Mantenimiento (ITM).
- Mayores Costos para el Estado debido a la generación de nuevos ITM debido a la demora de la aprobación.
- Mayor deterioro de la infraestructura y Disminución acelerada de los niveles de servicios.

### CONCEDENTE:

- Aprobación del Proyecto de Ingeniería de Detalle y del Presupuesto de las Obras Accesorias
- Aprobación del Presupuesto del Informes técnicos de Mantenimiento.
- Suscripción de Actas de Acuerdo para las OA y ITM.

### Consecuencias:

- Cambio en las condiciones actuales del sector obligando a realizar replanteos en campo, expedientes desactualizados e incremento del alcance de los trabajos que deberán ser aprobados con una adecuación para la OA o un nuevo ITM.
- Poner en Riesgo la Transitabilidad y al Usuario debido a la demora en la aprobación de las Obras Accesorias/ Informe Técnico de Mantenimiento (ITM).
- Mayores Costos para el Estado debido a la generación de nuevos ITM debido a la demora de la aprobación.
- Mayor deterioro de la infraestructura y Disminución acelerada de los niveles de servicios.

## ¿Qué podemos hacer?

- Reuniones de Coordinación con el Regulador en Sitio.
- Reuniones de Coordinación con el Regulador en Lima.
- Presencia Obligatoria del Supervisor In Situ durante las Evaluación Funcionales y Estructurales del Pavimento.
- Priorizar la atención, el ITM es para mejorar la Calidad del Servicio al Usuario.
- Transición de Supervisores In-Situ.
- Observaciones de Especialidad, Supervisores In-Situ



**ASPECTOS EN LOS CUALES Y A CRITERIO DEL CONCESIONARIO LA  
ARTICULACIÓN CON OSITRAN SERÁ CLAVE EN EL 2019**

- Cumplir con las obligaciones contractuales entre el Concesionario, OSITRAN y Concedente.
- ITM de Pavimentos Presentados a OSITRAN:
  - Tramo Inambari – U. progreso
  - Tramo U. Progreso – Puerto Maldonado
  - Tramo Puerto Maldonado - Planchón
- Debido a las recientes emergencias suscitadas en el sur del Perú y las múltiples afectaciones a la carretera, es necesaria la priorización y agilización de los TME y OA.

---

# OBRAS ACCESORIAS POR SEGURIDAD VIAL

---



# V OBJETIVOS Y AGENDA 2019

## ANTECEDENTES DEL PID DE LA CARRETERA

- Seguridad Vial y Diseño Geométrico del Proyecto de Ingeniería de Detalle (PID) Elaborado y Aprobado por el Concedente

**ESTÁNDARES  
MTC 2006**

- Seguridad Vial y Diseño Geométrico del Proyecto de Ingeniería de Detalle (PID) Aprobado, al día de hoy No cumple con las normas actuales.

**ESTÁNDARES  
MTC 2018**



Imagen 1

La imagen muestra como un guardavía de diseño previo al de la Directiva 007-2008-MTC/02, sufre el arranque de la banda.  
Fuente: Fotos del concesionario



***DIRECTIVA N°007-2008-MTC/02 "Sistema de contención de vehículos tipo Barreras de Seguridad"***

***NOTA: La construcción de la carretera se ejecutó de acuerdo a las especificaciones técnicas, normas y reglamentos de acuerdo al PID aprobado por el Concedente y este se encuentra basado a las normativa vigentes en ese periodo, Año 2006, POR LO TANTO, CUMPLE CON LA NORMA OBSOLETA.***

## ACCIDENTABILIDAD

- ❖ Desde el año 2012 hasta la actualidad, se han registrado 1,531 accidentes de tipo volcadura y/o despiste por pérdida de control del vehículo y posterior colisión con guardavías
- ❖ 766 accidentes se suscitaron en el Tramo 2 y 765 en el Tramo 3.
- ❖ De los 1,531 accidentes:
  - ✓ 15 tuvieron consecuencias fatales, registrándose 47 personas fallecidas, todos a bordo de buses de pasajeros.
  - ✓ 71 registraron un total de 274 heridos graves, en su mayoría a bordo de buses.
  - ✓ 257 registraron un total de 799 heridos leves.
- ❖ De los 1,531 accidentes, 317 involucraron a vehículos grandes tipo ómnibus, camiones o semitrailer.
- ❖ Los accidentes que más víctimas reportaron fueron los ocasionados por buses de pasajeros
- ❖ En algunos casos se registra la incidencia de lluvias y/o presencia de neblina como causal del accidente.
- ❖ También se registran causales de conductor exhausto, ebrio y excesiva velocidad.

## BARRERAS DE SEGURIDAD

Las Guardavías instaladas que se encuentran instaladas en el Tramo 3 del Puente Inambari a Ñapari, se encuentran ejecutadas de acuerdo al Proyecto de Ingeniería de Detalle Aprobado por el Concedente en el año 2005.

Al día de hoy, las guardavías no cumplen con la normativa actual y con respecto a lo que señala la Nueva Directiva, debemos indicar que en la determinación del tipo de barrera a emplear, las principales características que se definen en el diseño son:

- a) El nivel de contención.
- b) Deformación del sistema.
- c) El tráfico
- d) El tipo de vía

**Antes no consideradas**

El **nivel de contención** de las guardavías convencionales **no es conocido**, por lo tanto, no podemos señalar si son suficientes para contener autos, camionetas, o camiones



## BARRERAS DE SEGURIDAD



Accidente reportado con Ficha N° 13-0354.

Se muestra que el vehículo que ha impactado en la guardavía, no ha sido contenido.

DIRECTIVA

## BARRERAS DE SEGURIDAD

Los sistemas de contención existentes cumplen con la norma obsoleta pero no con la actual y no consideran los tipos de vehículos y velocidades que pueden soportar.

La nueva normativa apunta al uso de sistemas de contención basados en barreras certificadas.

Desde el 2012 hasta la actualidad, se han registrado 1,531 accidentes de volcadura y/o despiste por pérdida de control del vehículo y posterior colisión con guardavías.

## SOBREANCHOS

El diseño geométrico de la carretera fue realizado tomando como vehículo de diseño el Camión Tipo C3, que se presenta a continuación:

Resulta evidente, al tomar en cuenta las importantes diferencias geométricas de ambos vehículos **(7.3 metros de diferencia)** y analizar estas dimensiones

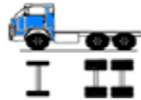
TABLA DE PESOS Y MEDIDAS								
Configuración Vehicular	Descripción Gráfica de los Vehículos	Long. Max. (m)	Peso Máximo ( t )				Peso Bruto Max. (t)	
			Eje Delantero	Conjunto de ejes Posteriores				
				1°	2°	3°		4°
C3		13,20	7	18	—	—	—	25

TABLA DE PESOS Y MEDIDAS								
Configuración Vehicular	Descripción Gráfica de los Vehículos	Long. Max. (m)	Peso Máximo ( t )				Peso Bruto Max. (t)	
			Eje Delantero	Conjunto de ejes Posteriores				
				1°	2°	3°		4°
T3S3		20,50	7	18	25	—	—	48 <sup>(2)</sup>

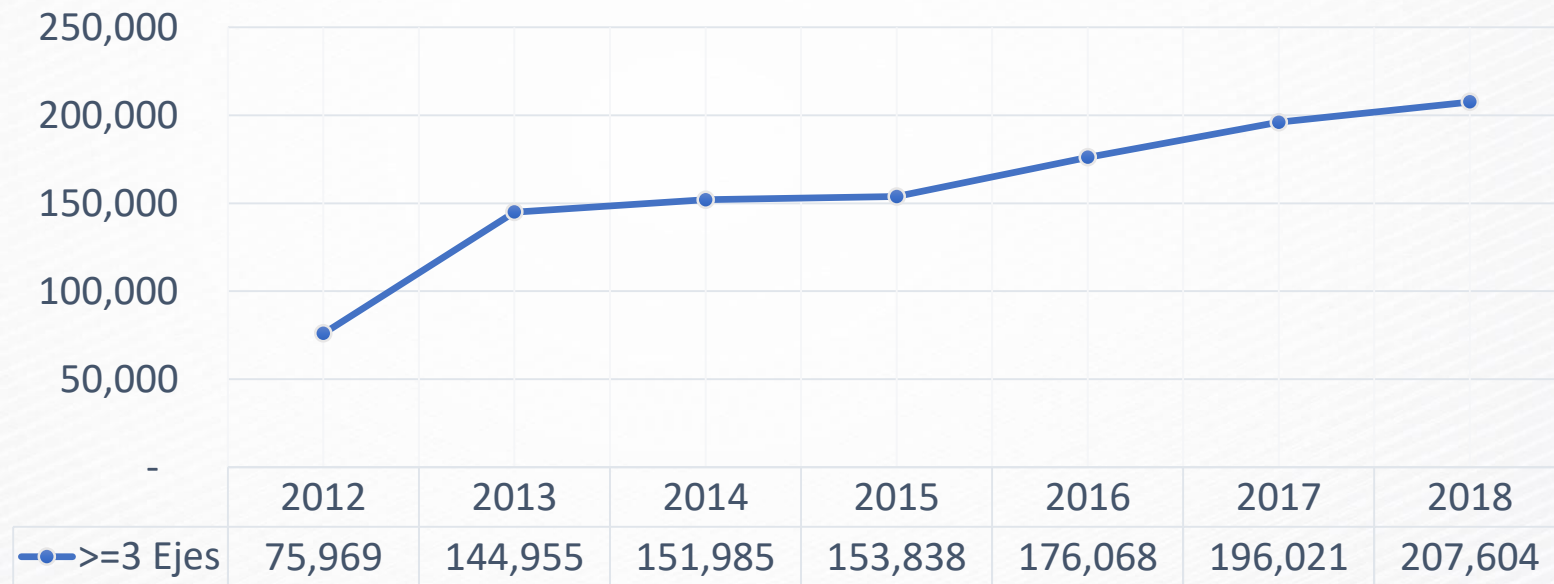
Con los criterios de diseño geométrico, que el sobre ancho de las curvas horizontales determinados con el vehículo C3 es insuficiente para el vehículo T3S3, lo que induce a la invasión de carriles en la mayoría de las curvas del tramo en cuestión y no sólo en las curvas de volteo.



## **SOBREANCHOS**

Cantidad de Vehículos Pesados de 3 Ejes a más que Circulan por el Tramo 2 y Tramo 3 de la Carretera Interoceánica Sur

Cantidad de Vehículos  
Pesados



\* De la gráfica se visualiza Incrementos Anuales de tránsito de vehículos Pesados de 3 ejes a más

**Descripción Gráfica del Problemas con los Sobreanchos.**





## V OBJETIVOS Y AGENDA 2019

### Descripción Gráfica del Problemas con los Sobreanchos.





## Descripción del Problemas de los Sobreanchos y La Solución

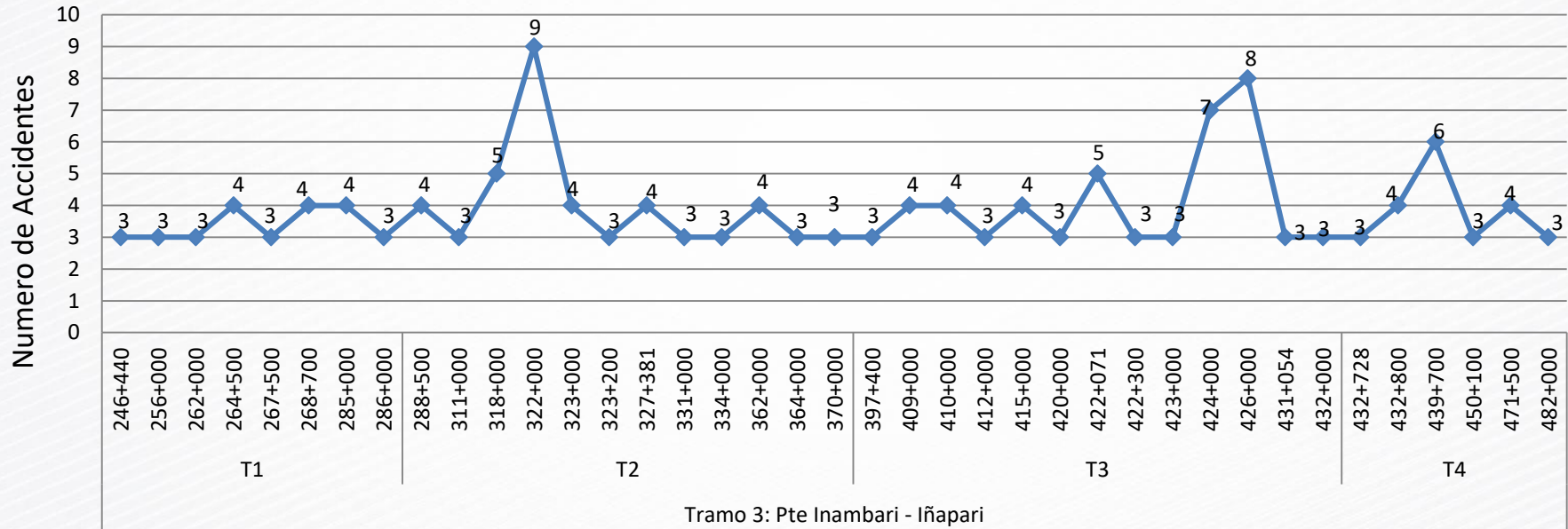


Video 3

**V OBJETIVOS Y AGENDA 2019**

**¿Por donde deberíamos iniciar?, Debemos iniciar por los Puntos Negros**

**PUNTOS NEGROS TRAMO 3**



**111 Fallecidos a Diciembre 2018**

---

# **PROBLEMAS CON EL PUENTE TAHUAMANU**

---



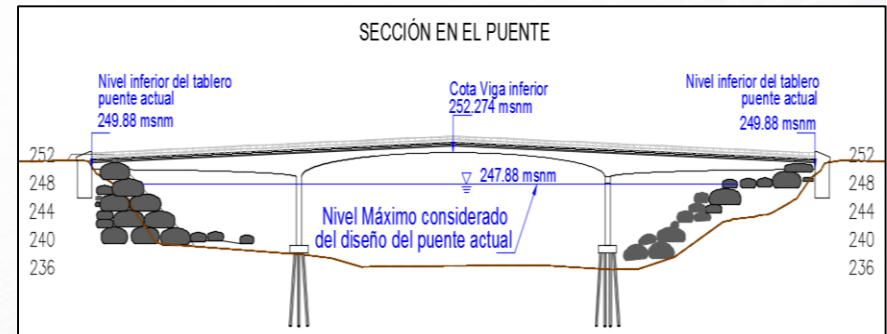
**V OBJETIVOS Y AGENDA 2019**

- Problema con la Palizada en el Puente Tahuamanu: Reducción del área hidráulica e Impacto en la Subestructura y Superestructura.



## V OBJETIVOS Y AGENDA 2019

- Problema con la Palizada en el Puente Tahuamanu: Reducción del área hidráulica e Impacto en la Subestructura y Superestructura.



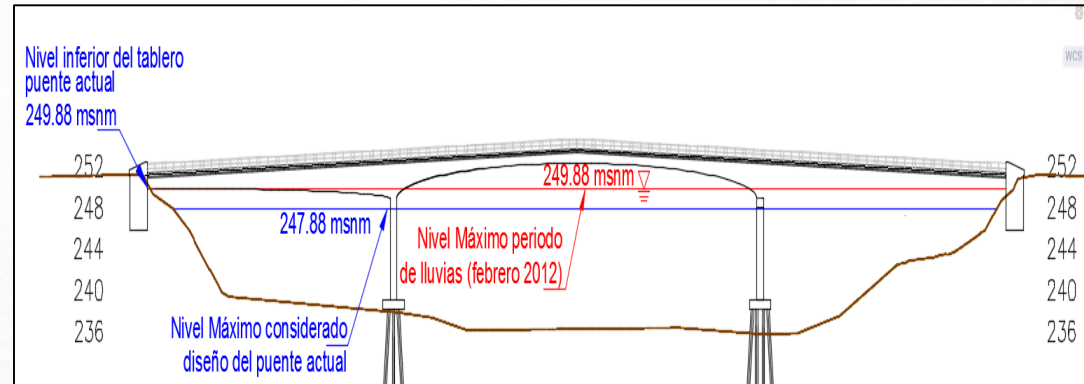


## V OBJETIVOS Y AGENDA 2019

- Problema en el Puente Tahuamanu: Crecidas e Inundación



Durante el periodo de lluvias del año 2012 se registró una máxima avenida del río con presencia de palizada, llegando a la cota de 249.88 msnm superando el nivel de la avenida máxima de diseño del puente actual en 2.00m (249.88 - 247.88).





- Problema en el Puente Tahuamanu: Crecidas e Inundación (Año 2014)



## V OBJETIVOS Y AGENDA 2019

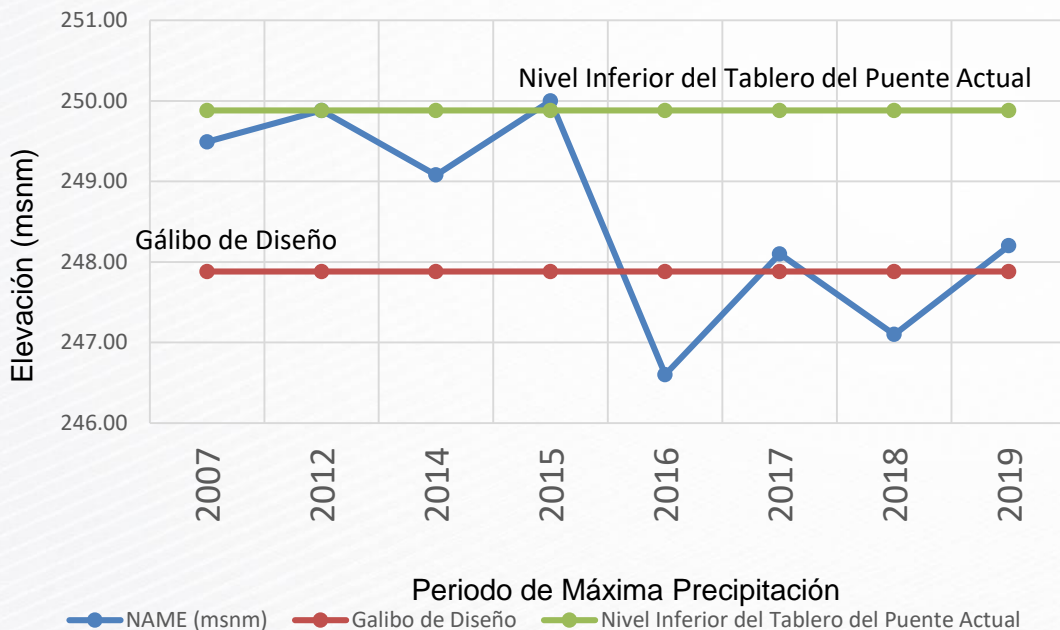
- Problema en el Puente Tahuamanu: Crecidas e Inundación (Año 2015)



**V OBJETIVOS Y AGENDA 2019**

**Niveles Alcanzados desde el Inicio del Monitoreo**

**REGISTRO DE NIVELES DE RÍO TAHUAMANU**

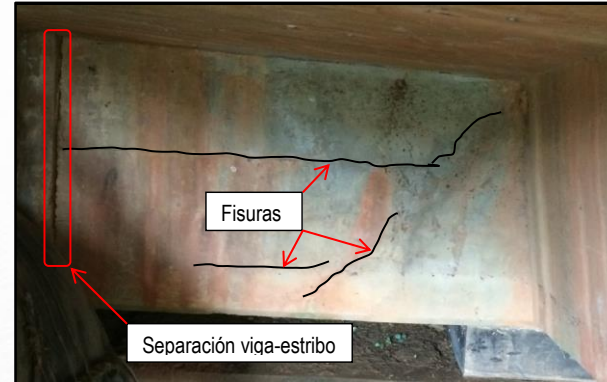
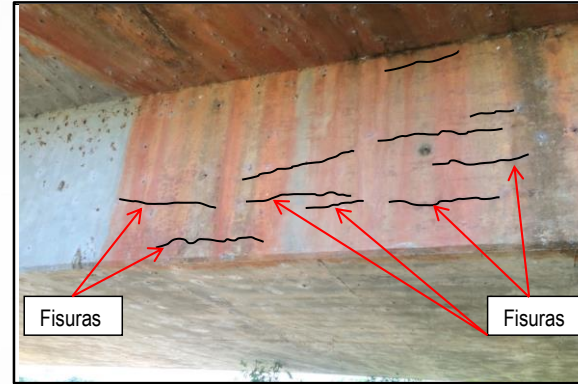
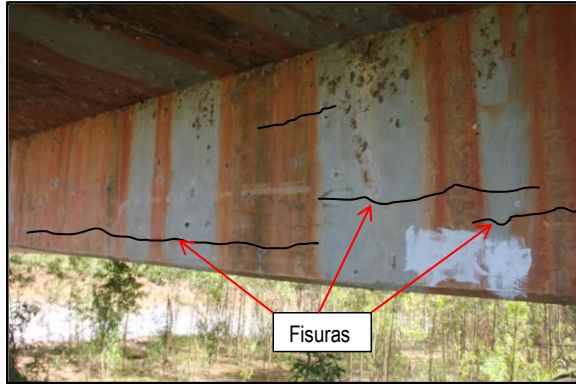


Periodo de lluvias	NAME (msnm)	Fecha	Supero Galibo de diseño (247.88)
2007	249.49	27.febrero.2007	Si
2012	249.88	febrero.2012	Si
2014	249.08	02.febrero.2014	Si
2015	250.00	21.febrero.2015	Si
2016	246.60	07.febrero.2016	No
2017	248.10	17.febrero.2017	Si
2018	247.10	04.abril.2018	No
2019	248.20	05.febrero.2019	Si



## V OBJETIVOS Y AGENDA 2019

- Problema en el Puente Tahuamanu: Estructural



**V OBJETIVOS Y AGENDA 2019**

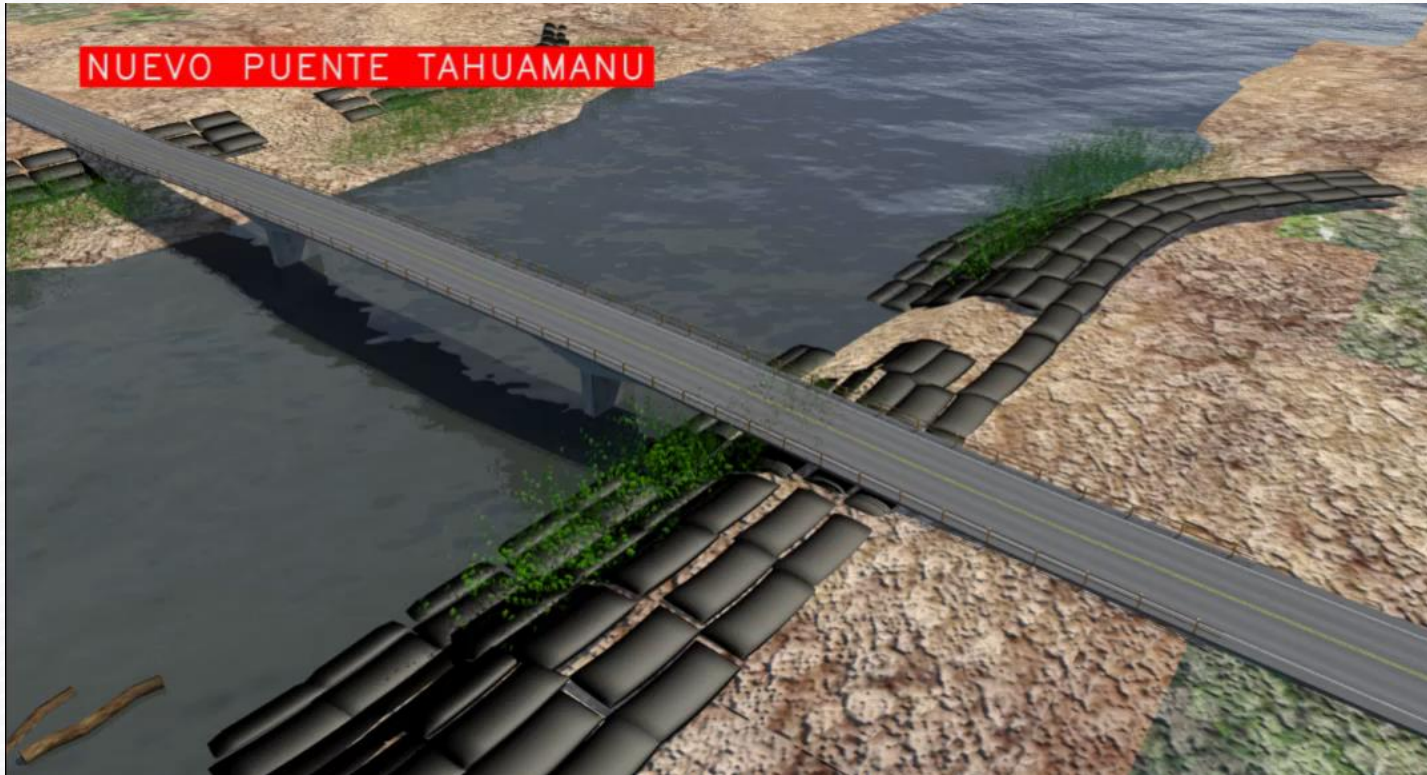
- Descripción gráfica del Problema del Puente Tahuamanu



Video 1



- Solución: Construcción del Nuevo Puente Tahuamanu



Video 2



---

# MINERÍA ILEGAL, DEFORESTACIÓN VARIACIÓN DE CAUCES Y CUENCAS

---

## Minería Ilegal

Lo último Opinión Política Economía Perú Lima Mundo Luces DT Somos Ver Más

# En el 2018 se registró pico histórico de deforestación por minería ilegal

Entre enero del 2017 y octubre del 2018 se perdieron 9.280 hectáreas, que equivalen a un tercio de Lima Metropolitana.

Tras el estudio de más de 500 imágenes satelitales de alta resolución (en áreas con presencia de **minería ilegal** entre enero del 2017 y noviembre del 2018), el proyecto detectó que solo en el 2017 se perdieron 9.160 hectáreas. Es decir, en los últimos dos años un total de 18.440 hectáreas de bosque en Madre de Dios,

[Francesca García Delgado](#) 01.02.2019 / 06:31 am

<https://elcomercio.pe/peru/2018-registro-pico-historico-deforestacion-mineria-ilegal-noticia-603297>



## V OBJETIVOS Y AGENDA 2019

### Minería Ilegal



*Antes (mayo 2016)*



*Despues (noviembre 2018)*



*Antes (mayo 2016)*



*Despues (noviembre 2018)*



## V OBJETIVOS Y AGENDA 2019

### Minería Ilegal



*Antes (mayo 2016)*



*Despues (noviembre 2018)*



*Antes (mayo 2016)*



*Despues (noviembre 2018)*

Minería Ilegal



*Antes (mayo 2016)*



*Despues (noviembre 2018)*



*Antes (mayo 2016)*

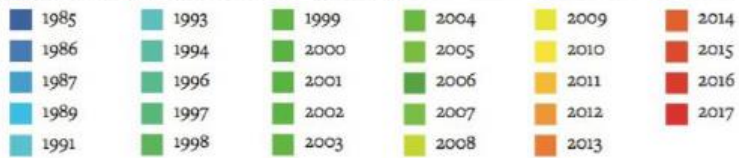
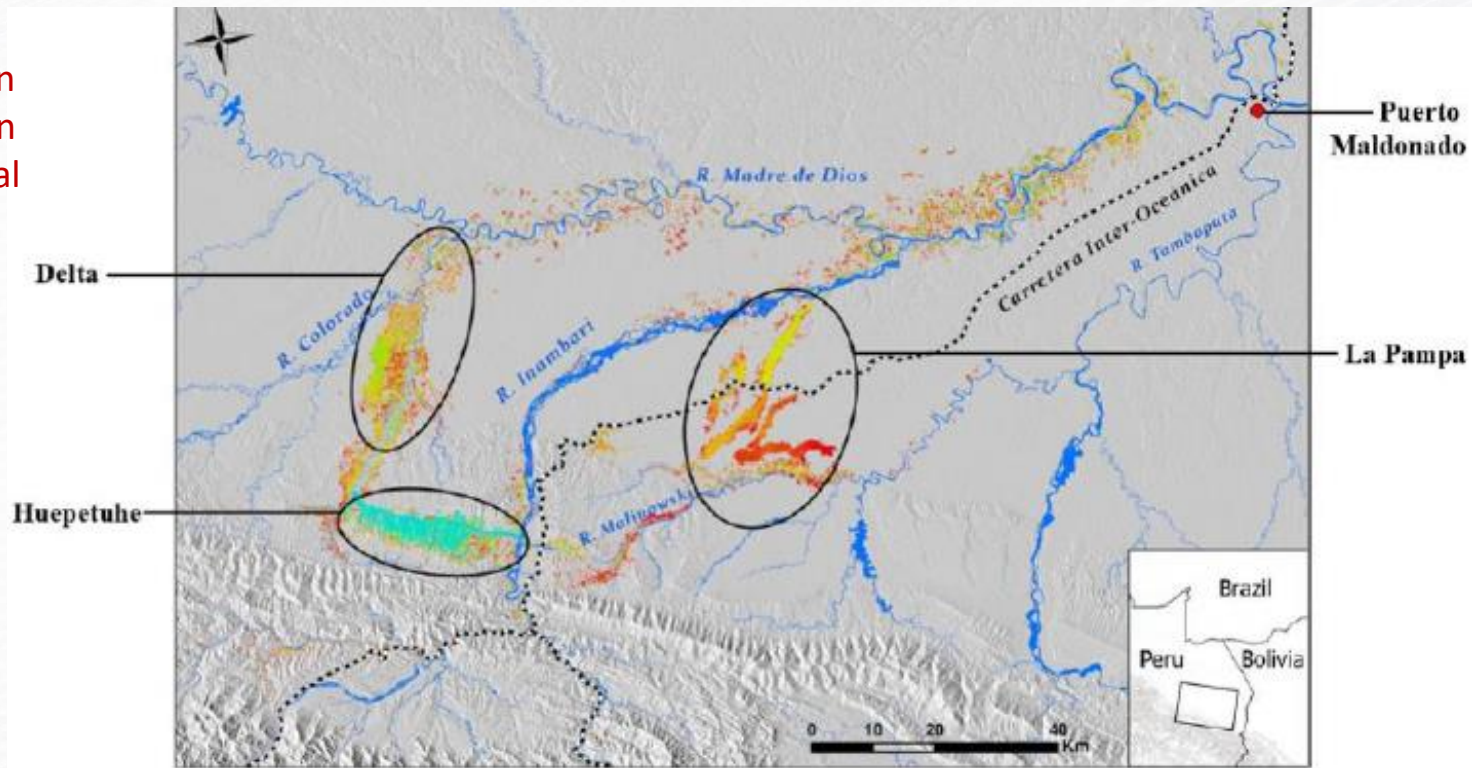


*Despues (noviembre 2018)*



**V OBJETIVOS Y AGENDA 2019**

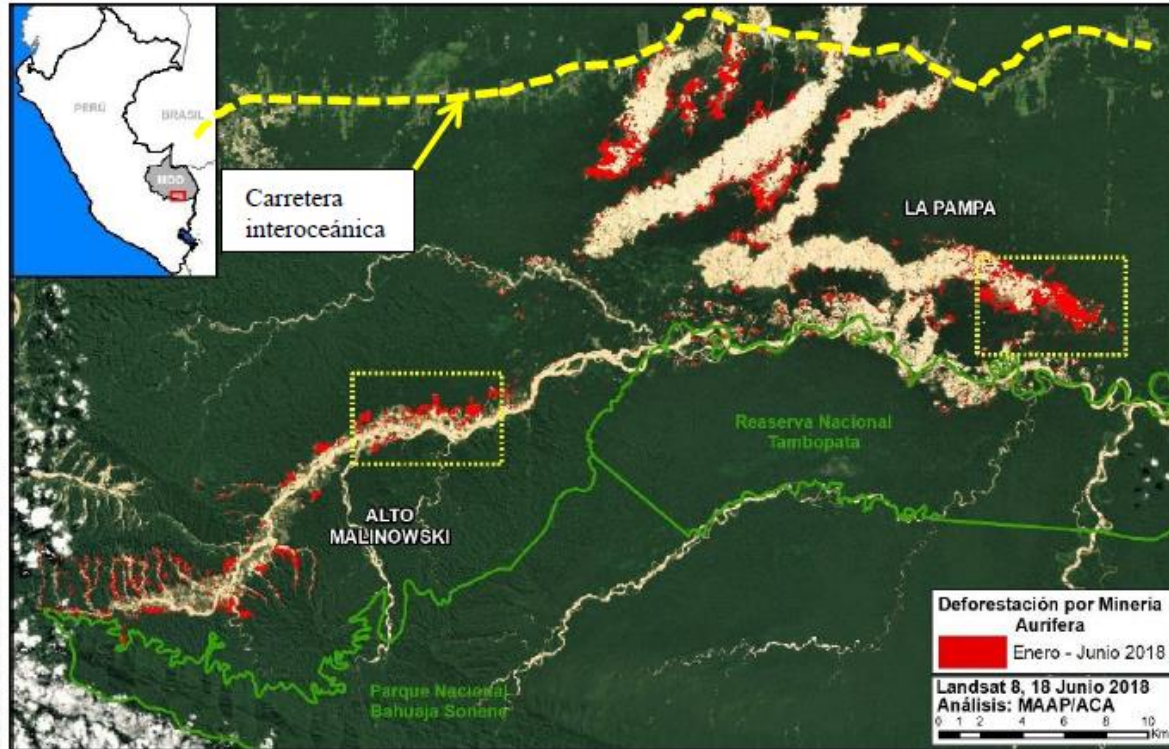
Mapa de deforestación histórica acumulada en la Amazonía Suroriental Peruana  
Periodo 1985 - 2017





**V OBJETIVOS Y AGENDA 2019**

Evolución de la minería entre enero-junio 2018 (en color rojo), el mismo corresponde entre los km 310+000 al km 330+000



### Que ha ocasionado la Minería Ilegal:

- Destrucción del Medio Ambiente y Calidad de Vida de las Personas.
- Crecimiento desordenado de la minería informal.
- Alteración de las Cuencas Naturales.
- Deforestación (aprox. 160 ha/año).
- Colmatación de Sedimentos.
- Invasión del derecho de vía.
- Reducción de la seguridad y salubridad por acumulación de basura.
- Afectación a la infraestructura privada y del estado, como es el caso de la afectación de la Carretera Interoceánica.

### Todo lo descrito anteriormente, trae consigo las siguientes consecuencias:

- Deterioro prematuro de la estructura del pavimento de la Carretera Interoceánica.
- Colapso en el sistema de drenaje debido a la **alteración de las cuencas y de los cauces**.
- Riesgo de Accidentes, riesgo de transitabilidad y seguridad de los usuarios debido al crecimiento por invasión del derecho de vía.
- Imposibilidad del Concesionario para cumplir las Obligaciones Contractuales.

## Deforestación

### Factores Antrópicos:

- Cambios en la cobertura vegetal
- Generación de área para cultivo y modificación del uso del suelo.
- Cambios en las condiciones de humedad del terreno por regadío y/o negligencia en el drenaje superficial

### Causas:

- Saturación Acelerada por Regadío.
- Incremento del peso del material por humedad.
- Perdida de material de confinamiento y ligante.
- Generación de nuevos planos de falla.

### Consecuencia:

- Derrumbes y desestabilización del talud.
- Disminución acelerada de los niveles de servicios.
- Riesgo en la Transitabilidad y a la seguridad del Usuario
- Mayor deterioro de la infraestructura vial
- Sobrecostos al Estado
- Activación de nuevas quebradas y ojos de agua



## Deforestación





## Deforestación



**V OBJETIVOS Y AGENDA 2019**

**Variación de los Cauces y Cuencas**

**Intervención convencional**

- Dragado
- Canalización
- Rectificación de cauce
- Re-perfilado de taludes
- Minería Ilegal
- Deforestación

**Consecuencias de la Intervención**

- Ahondamiento del Cauce
- Bajada de nivel freático
- Eliminación de vegetación de ribera y hábitats asociados
- Disminución del espesor de la lámina de agua
- Aumento de la velocidad del agua

**Consecuencias:**

- Escasez de capacidad de desagüe
- Desestabilización de taludes
- Erosión de taludes
- Inundaciones periódicas

**Reacción del sistema a medio plazo**

- Menor capacidad de desagüe
- Obstáculos en el lecho
- Acumulación de gravas y sedimentos
- Desestabilización de orillas

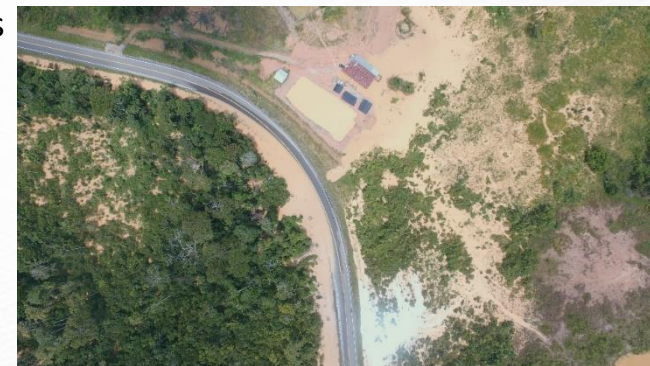
**Reacción del sistema a corto plazo**

- Aumento de sedimentación en lecho
- Explosión incontrolada de especies vegetales oportunistas
- Elevación del nivel del lecho



### Consecuencias:

- Disminución acelerada de los niveles de servicios.
- Riesgo en la Transitabilidad y a la seguridad del Usuario
- Mayor deterioro de la infraestructura vial
- Mayores costos para el Estado
- Generación de Obras Accesorias, Trabajos Mantenimiento de Emergencias y generación de mayor intervención en los ITM.



# CONTENIDO



**I. INTRODUCCIÓN**

**II. ASPECTOS GENERALES**

**III. RESUMEN EJECUTIVO 2018**

**IV. METAS ALCANZADAS 2018**

**V. OBJETIVOS Y AGENDA 2019**

**VI. OTROS ASPECTOS**

---

# **OTROS ASPECTOS 2018**

---



## VI OTROS ASPECTOS

# SEGURIDAD VIAL – CORESEVI – MADRE DE DIOS

**COMENZÓ LA TEMPORADA DE LLUVIAS** Recuerda tomar las debidas precauciones para evitar accidentes

**COMENZÓ LA TEMPORADA DE LLUVIAS** Recuerda tomar las debidas precauciones para evitar accidentes

Un compromiso más grande que la misma carretera




- 1 Evita traslados durante las cerradas de vía completas.
- 2 No realices maniobras que pongan en peligro tu integridad.
- 3 Respeta las medidas de seguridad, señalizaciones, tranqueos y las restricciones en la vía.

Considera el estado de la transitableidad en la vía, en caso de requerirlo, al Centro de Control de Operaciones (CCO) a través de nuestros teléfonos:

- FONO: 01-2212141
- RPC: 989759913

IIRSA SUR Concesión Vial

TU seguridad primero

CONCIENTIZAR PARA PREVENIR #TuSeguridadPrimero

USA EL CASCO

NO TOMES ALCOHOL

EVITA EL USO DEL CELULAR MIENTRAS CONDUCES

RESPECTAR LA VELOCIDAD PERMITIDA

CCO IIRSA SUR CENTRO DE CONTROL DE OPERACIONES FONO: 01-2212141 RPC: 989759913

IIRSA SUR Concesión Vial

Cuida tu vida y la de los demás

8 Consejos para manejar seguros bajo la lluvia

#TuSeguridadPrimero

1 Evita que tus vidrios se empañen ajustando el climatizador de tu carro.

2 No realices movimientos bruscos. La lluvia y la niebla reducen la adherencia de los neumáticos hasta en un 50% sobre el asfalto, lo que aumenta las posibilidades de perder el control del vehículo.

3 No te acerques demasiado al carro que llevas delante. Así evitas el "efecto spray" (la lluvia pulverizada y sucia va a parar a tu parabrisas).

4 Frena con suavidad y con pisadas cortas para no bloquear la dirección y además secar la humedad de los pastillas.

5 En caso de algún problema en la ruta, para la luz de emergencia. Si no puedes llegar a una zona de parada de emergencia, apaga el auto fuera de las carreteras y refugiate en un lugar seguro.

6 Pon la luz de corto alcance. Si ves muy despocho, no dudes en poner el warning para anunciar que vas a una velocidad anormalmente reducida.

7 Nunca atraveses un charco muy grande sin comprobar su profundidad o que otro vehículo haya pasado antes. Pasa lentamente y al terminar, frena dos a tres veces para secar los discos. Si pasas rápido, puedes perder el control del auto o incluso provocar que el agua entre en la admisión.

Recuerda que en lo largo de la vía cuentas con los POSTES SOS que te permiten reportar, de manera gratuita, cualquier emergencia

Cuidate

#TuSeguridadPrimero

Seguridad Vial

IIRSA SUR Concesión Vial

Trípticos Informativos  
CORESEVI MDD – CCO IIRSA SUR

**ENTIDADES PÚBLICAS PRESENTES EN EL PEAJE UNIÓN PROGRESO**



**TRABAJOS DE SUNAT EN UIPP UNIÓN PROGRESO**

**ENTIDADES PÚBLICAS PRESENTES EN EL PEAJE UNIÓN PROGRESO**



**TRABAJOS DE OSINERGMIN EN UIPP UNIÓN PROGRESO**



SERVICIOS ADICIONALES



Se brindó servicio gratuito como Agua y Aire atendiendo un total de 4,100 usuarios



Servicio gratuito de WI-FI



En la UIPP también brindamos Servicio de información al usuario, tales como:

- Transitabilidad en la carretera.
- Distancias de ciudades cercanas.
- Información turística, entre otros.

## SERVICIOS ADICIONALES



**El 53% de usuarios catalogó de excelente el servicio y el 47% como bueno.**





**GRACIAS**

**IIRSA SUR**

Concesión Vial



## INVERSIONES EJECUTADAS DURANTE EL 2018 (APROBADAS EN EL 2018)

INDICADOR	2018
<b>OBRAS ACCESORIAS</b>	<b>868,708.44</b>
OA KM 264+280 AL KM 264+350 (P.H.)	868,708.44

\* Montos expresados en Dólares Americanos - no incluyen IGV

### INVERSIONES EJECUTADAS DURANTE EL 2018 (APROBADAS EN EL 2018)

INDICADOR	2018
<b>INFORMES TECNICOS DE MANTENIMIENTO (ITM)</b>	<b>853,863.53</b>
ITM SH km. 596+397 - km. 656+734 (Iberia - Iñapari)	55,646.58
ITM SH Km. 423+651 - Km. 435+600 (Cruce Urbano)	146,621.71
ITM SH Km. 466+937.74 - Km. 596+406.08 (Planchón - Iberia)	193,357.99
ITM Reparación por Derrumbes - Nov '12 a Abr '13	59,704.42
ITM Reparación por Derrumbes - Nov '13 a Abr '14	51,754.90
ITM Barandas Metalicas y Juntas de Dilatacion tipo Jeene en Puentes y Pontones	346,777.93

\* Montos expresados en Dólares Americanos - no incluyen IGV

## INVERSIONES EJECUTADAS DURANTE EL 2018 (APROBADAS EN EL 2018)

INDICADOR	2018
<b>TRABAJOS DE MANTENIMIENTO DE EMERGENCIA (TME)</b>	<b>401,492.53</b>
TME Limpieza de material suelto	54,129.54
TME Km 254+150 al Km 254+170	7,663.58
TME Km 282+955 al Km. 282+985	326,099.35
TME Km 319+400 al km 319+550	7,769.61
TME Km 432+050	558.17
TME Km 583+840	3,473.06
TME km 286+270 - km 286+280	1,799.22

\* Montos expresados en Dólares Americanos - no incluyen IGV



## INVERSIONES EJECUTADAS DURANTE EL 2018 (APROBADAS EN EL 2018)

INDICADOR	2018
<b>PAMO y CAM</b>	<b>10,539,609.57</b>
PAMO T3	6,373,991.76
CAM (Obras Adicionales, Variación de Metrados, UIPPs, Pte Billinghamurst)	4,165,617.81

\* Montos expresados en Dólares Americanos - no incluyen IGV



VOLVER

# V OBJETIVOS Y AGENDA 2019


## Directiva N° 007-2008-MTC/02

### 3.1.1 Nivel de contención

El nivel de contención es la capacidad de la barrera de seguridad de absorber la energía de impacto de un vehículo, manteniendo una adecuada deformación, deceleración y capacidad de redireccionamiento del vehículo.

Se han definido los siguientes niveles de contención y criterios básicos para su aplicación:

- **P1 - Bajo:** se utilizarán estas barreras para condiciones de nivel de servicio bajo como en zonas urbanas o en carreteras de bajo volumen de tránsito donde predominen el tránsito de vehículos livianos con velocidades de hasta 50km/h, también pueden ser utilizado como barreras temporales.
- **P2 - Medio:** es el nivel mínimo requerido para carreteras de alta velocidad donde predomine el tránsito de vehículos livianos.
- **P3 - Medio alto:** es el nivel de contención recomendado para vías que tienen un tráfico principal de vehículos de transporte público y autobuses interurbanos con pesos brutos de hasta 10 toneladas.
- **P4 - Alto:** es el nivel recomendado para vías que tienen un tráfico considerable de vehículos pesados como camiones y autobuses con pesos brutos de hasta 30 toneladas.
- **P5 - Muy alto:** es el nivel recomendado para vías que tienen un tráfico considerable de camiones trailer y semi trailer.

TABLA DE PESOS Y MEDIDAS								
Configuración Vehicular	Descripción Gráfica de los Vehículos	Long. Max. (m)	Peso Máximo (t)				Peso Bruto Max. (t)	
			Eje Delantero	Conjunto de ejes Posteriores				
				1°	2°	3°		4°
T3S3		20,50	7	18	25	—	—	10 <sup>(2)</sup>

